

# **Záměr**

na vyhlášení zvláště chráněného území

ve smyslu ustanovení § 40 odst. 1 zákona č. 114/1992 Sb.  
o ochraně přírody a krajiny, ve znění pozdějších předpisů (dále jen zákon)  
a § 10 vyhlášky č. 45/2018 Sb. o plánech péče, zásadách péče a podkladech  
k vyhlášení, evidenci a označování chráněných území, kterou se provádí některá  
ustanovení zákona č. 114/1992 Sb., o ochraně přírody a krajiny, ve znění pozdějších  
předpisů

## **Přírodní rezervace**

### **Dědovické stráně**

**Datum zpracování:**  
srpen 2023

## **1. Název zvláště chráněného území**

Dědovické stráně

## **2. Návrh kategorie ochrany zvláště chráněného území**

Přírodní rezervace (dále také PR) ve smyslu § 33 zákona č. 114/1992 Sb., o ochraně přírody a krajiny ve znění pozdějších předpisů (dále jen zákon).

## **3. Předměty ochrany a jejich popis**

### ***3.1. Souhrnná charakteristika předmětů ochrany***

Komplex přirozených a přírodě blízkých lesních společenstev s charakteristickou druhově bohatou květenou a významnou avifaunou na svazích kaňonovitého údolí Otavy.

### ***3.2. Popis hlavních předmětů ochrany***

#### **A. Ekosystémy:**

<b>název ekosystému<sup>1</sup></b>	<b>podíl plochy v ZCHÚ (%)<sup>2</sup></b>	<b>popis biotopu ekosystému stupeň vzácnosti/ ohrožení <sup>3</sup></b>
<b>Svaz LBB <i>Carpinion betuli</i> Dubohabrové háje (L3.1 Hercynské dubohabřiny/9170 Dubohabřiny asociace <i>Galio-Carpinetum</i>)</b>	41,2	Sušší a vlhčí typy dubohabřin na JV a SV svazích nad řekou Otavou. 3/a, VU <i>as. Galio sylvatici-Carpinetum betuli</i>
<b>Svaz LBF <i>Tilio platyphylli-Acerion</i> Sut'ové a skalní lesy (L4. Sut'ové lesy/9180* Lesy svazu <i>Tilio-Acerion</i> na svazích, sutích a v roklich)</b>	41,3	Na příkrých SV svazích v S části rezervace, v menším rozsahu i na příkrých svazích úžlabiny v J části rezervace 3/b, VU (NT)
<b>Svaz LCC <i>Quercion petraeae</i> Acidofilní teplomilné doubravy + Svaz LDA <i>Quercion roboris</i> Západoevropské a středoevropské acidofilní doubravy (L6.5B Acidofilní teplomilné doubravy bez kručinky chlupaté/-)</b>	13,2	Skalnaté enklávy na příkrých svazích nad Otavou. 3/a, NT

#### **B. druhy**

##### **Rostliny**

Při předchozích průzkumech (Albrecht 1989, Pecl 1995) bylo zjištěno 5 zvláště chráněných druhů dle vyhl. 395/1992 Sb.

<sup>1</sup> kód a název syntaxonu dle Vegetace ČR 1-4 (Chytrý et al 2007-2014) / kód a název biotopu dle Katalogu biotopů ČR (Chytrý et al. 2010) / kód a název typu přírodního stanoviště v soustavě Natura 2000

<sup>2</sup> plochy Albrecht 1989 zjištěny digitalizací mapových výstupů/plán péče 2012/plochy stanoveny z terénního šetření (Wimmer, 2020)

<sup>3</sup> Rostlinná společenstva České republiky a jejich ohrožení (Moravec 1995), Kučera T. 2005: Červená kniha biotopů (www.biomonitoring.cz)

<b>název druhu</b>	<b>aktuální početnost nebo vitalita populace v ZCHÚ</b>	<b>kategorie podle vyhlášky č 395/1992 Sb.</b>	<b>popis biotopu druhu, další poznámky</b>
chrpa chlumní <b><i>Centaurea triumphetii</i></b>		O	JV svahy
lilie zlatohlavá <b><i>Lilium martagon</i></b>	roztroušeně	O	dubohabřiny, diagnostický druh
medovník meduňkolistý <b><i>Melittis melissophyllum</i></b>	roztroušeně	O	dubohabřiny, diagnostický druh
tařice skalní <b><i>Aurinia saxatilis</i></b>	několik exemplářů	O	JV svahy
vemeník dvoulistý <b><i>Platanthera bifolia</i></b>		O	

Kategorie podle vyhlášky MŽP 395/1992 Sb.: KO = kriticky ohrožený, SO = silně ohrožený, O = ohrožený.

#### **4. Cíl ochrany**

Dlouhodobým cílem péče o PR Dědovické stráně je zachování a ochrana komplexu přirozených a přírodě blízkých lesních společenstev hercynských mezických dubohabřin (dříve označovaných jako lipové habrové doubravy), suťových a skalních javorových lipin a udatnových javořin, acidofilních teplomilných doubrav na mělkých půdách s přechody k suchým acidofilním doubravám (dříve břekové doubravy a subacidofilní teplomilné doubravy) s důrazem na vytvoření věkově a prostorově diferencovaných porostů s převahou dřevin přirozené skladby, obnovovaných přírodě blízkým způsobem s maximálním využitím přirozené obnovy, popř. výhledově ponechaných přirozenému vývoji.

Managementové zásahy se týkají obnovy porostů s neodpovídající dřevinnou skladbou, v dubohabřinách přírodního charakteru pouze úprava dřevinné skladby jednotlivým až skupinovitým výběrem, postupně odstranění stanovištně nepůvodních dřevin, nejzachovalejší části starých kmenovin (dubohabřiny, teplomilné doubravy) ponechat přirozenému vývoji, nevyklízet padlé stromy. Do mezer a světlin podsadby odrostlých sazenic dřevin cílové skladby. V mladších porostech pouze mírné výchovné zásahy zaměřené na kvalitu.

#### **5. Základní ochranné podmínky**

Základní ochranné podmínky přírodních rezervací jsou stanoveny v § 34 zákona.

#### **6. Návrh bližších ochranných podmínek**

V souladu s ustanovením § 33 odst. 1 zákona se navrhuje, aby na území nově navržené PR bylo možno jen se souhlasem orgánu ochrany přírody provádět tyto činnosti a zásahy:

- povolovat změny druhu pozemků nebo způsobů jejich využití, povolovat a provádět změny vodního režimu pozemků;
- zřizovat skládky jakýchkoli materiálů, kromě krátkodobého uložení dřevní hmoty na lesních pozemcích;
- umísťovat nová myslivecká zařízení (zejména krmeliště, vnadiště, újediště, slaniska apod.);
- vyznačovat nové cyklistické trasy nebo trasy pro pěší;

- e) vjíždět motorovými i bezmotorovými dopravními prostředky včetně jízdních kol na území přírodní rezervace s výjimkou vozidel složek integrovaného záchranného systému, vlastníků nebo nájemců příslušných pozemků, veřejné správy a vozidel nezbytných pro zajištění péče o pozemky.

Souhlasy uvedené v bodech a) až e) se nevyžadují, pokud tyto činnosti vykonává přímo příslušný orgán ochrany přírody, nebo jsou příslušným orgánem ochrany přírody požadovány v rámci realizace schváleného plánu péče nebo v rámci opatření ke zlepšení stavu prostředí přírodní rezervace.

## **7. Vymezení hranice přírodní rezervace a jejího ochranného pásma**

### ***7.1. Navrhovaná hranice přírodní rezervace***

Hranice navržené PR zpřesňuje vedení hranic původní PR, kterou nahrazuje. Hranice navržené PR je vedena po hranici jednotek prostorového rozdělení lesa, na kontaktu s vodní plochou Orlické přehrady, mimo hranice pozemků určených k plnění funkce lesa pak bylo využito aktuálního stavu krajinných segmentů (vymezeno na podkladu ortofotomapy). Hranice byla navržena tak, aby všechny významné fenomény předmětu ochrany byly v území zahrnuty.

### ***7.2. Vymezení ochranného pásma přírodní rezervace***

Ochranné pásmo v současnosti není vyhlášeno, na základě § 37 zákona jej tvoří pás po obvodu ZCHÚ do vzdálenosti 50 m od jeho hranice. Nově je navrženo zřízení OP jako pás území do vzdálenosti 50 m od západní hranice ZCHÚ. Ochranné pásmo nebude vyhlášováno od paty svahu směrem k vodní nádrži Orlík. OP je navrženo tak, aby ochránilo plochu PR před nepříznivými vlivy.

### ***7.3. Získání informace o vymezení přírodní rezervace a jejího ochranného pásma***

Zákres a vymezení hranice PR a jejího ochranného pásma je přílohou č. 1 a 2 tohoto záměru. Návrh hranice PR je dále k dispozici na internetových stránkách Krajského úřadu Jihočeského kraje ([www.kraj-jihocesky.cz](http://www.kraj-jihocesky.cz)) v kapitole „Krajský úřad – Odbor životního prostředí, zemědělství a lesnictví – Ochrana přírody a krajiny – Oddělení – Příroda, krajina, druhová ochrana – Zvláště chráněná území – Přehlašování“ (<https://zp.kraj-jihocesky.cz/oddeleni/priroda-krajina-druhova-ochrana/zvlaste-chranena-uzemi/prehlasovani>)

## **8. Územně správní zařazení přírodní rezervace**

kraj: Jihočeský

okres: Písek

obec s rozšířenou působností: Písek

obec s pověřeným obecním úřadem: Písek

obec: Ostrovec

katastrální území: Dědovice (716120)

## **9. Přehled katastrálních území a parcelních čísel pozemků dotčených záměrem na vyhlášení přírodní rezervace a jejího ochranného pásma**

*Zvláště chráněné území:*

**Katastrální území: Dědovice (716120)**

Číslo parcely podle KN	Číslo parcely podle PK nebo jiných evidencí	Druh pozemku podle KN	Způsob využití pozemku podle KN	Číslo listu vlastnictví	Výměra parcely celková podle KN (m2)	Výměra parcely v ZCHÚ (m2)	Část parcely
293/4		lesní pozemek		4	353776	87225	ANO
400/1		vodní plocha	vodní nádrž přírodní	18	492822	28625	ANO
<b>Celkem</b>						<b>115850</b>	

*Ochranné pásmo:*

**Katastrální území: Dědovice (716120)**

Číslo parcely podle KN	Číslo parcely podle PK nebo jiných evidencí	Druh pozemku podle KN	Způsob využití pozemku podle KN	Číslo listu vlastnictví	Výměra parcely celková podle KN (m2)	Výměra parcely v OP ZCHÚ (m2)	Část parcely
293/4		lesní pozemek		4	353776	63903	ANO
266		orná půda		163	432	259	ANO
264		lesní pozemek		163	1708	1652	ANO
267		orná půda		163	11941	580	ANO
400/1		vodní plocha	vodní nádrž přírodní	18	492822	3252	ANO
263		orná půda		163	24332	4335	ANO
<b>Celkem</b>						<b>73981</b>	

## **10. Předpokládaná výměra zvláště chráněného území\***

Přírodní rezervace: 11,5850 ha

Ochranné pásmo: 7,3981 ha

**Celkem: 18,9831 ha**

\* výměra byla stanovena výpočtem z mapových podkladů (v programu ArcGIS)

## **11. Odůvodnění záměru**

### ***11.1. Historie ochrany území, vymezení přírodní rezervace***

Jedná se o nové vyhlášení stávající PR Dědovické stráně.

Výnosem Ministerstva kultury ČSR č. 3 603/74 ze dne 22. 2. 1974 byla lokalita vyhlášena za státní přírodní rezervaci. Vyhláškou Ministerstva životního prostředí České republiky ze dne 13. 8. 1992 bylo území převedeno do kategorie přírodní rezervace.

V r. 1981 byla pro rezervaci zpracována geologická zpráva (Kaiserová-Kalibová), v r. 1989 byl vypracován inventarizační botanický průzkum vegetačního krytu (Albrecht), v r. 1995 inventarizační průzkum po stránce lesnické, botanické a zoologické (Pecl, Vokoun, Chán) a inventarizační vertebratologický průzkum (Lešák).

V roce 1999 byl zpracován Plán péče (AOPK, Šiška), další pak v r. 2012 (Lesní projekty).

Území je vymezeno na levém břehu ostrého zákrutu otavského ramene Orlické přehrady, na strmých svazích s JV a SV expozicí lesního komplexu Beránky. Přírozenou hranici rezervace tvoří hranice vnější prostorové úpravy lesních porostů (hranice dílců) a hranice lesního porostu na břehu Orlické přehrady.

Většina plochy ZCHÚ se nachází na pozemcích určených k plnění funkce lesa, jedná se o lesní porosty 42 C, G – LHC Čížová, platnost 2021-2030. Porosty jsou zařazeny do kategorie lesa zvláštního určení – přírodní rezervace (32a), část lesních porostů na SLT 1Z lze považovat za překryv s lesem ochranným (21a).

Lesní porosty na příkrých svazích řeky Otavy a v blízkém okolí trpěly nadměrnou těžbou již od středověku, zřejmě největší zatížení probíhalo v 19. století, v době konjunktury vorařství, kdy byly vytěženy kmeny ze všech přístupných porostů v blízkosti řeky spouštěny smyky do řeky, vázaly se z nich vory a dřevo tak bylo splavováno do Prahy. V původních listnatých porostech převažovaly dub zimní, buk a lípy, které pak byly nahrazeny výsadbami smrku a borovice. Borovice je v rezervaci přírozenou dřevinou pouze na skalnatých výstupech a mělkých půdách na příkrých svazích, ve stinných a vlhkých roklicích byl zřejmě původní i smrk a jedle, která v současnosti tvoří významné zastoupení, zatímco buk zmizel při holosečném hospodaření a byl nevhodně nahrazen borovicí, která má v současné skladbě nejvyšší zastoupení. Prakticky stejné složení mají lesní porosty mimo PUPFL, které jsou zastoupeny na pozemku podél břehů Otavy, vedeném jako vodní plocha.

### ***11.2. Hlavní důvody zpracování záměru na vyhlášení přírodní rezervace***

Hlavním důvodem nového vyhlášení PR je uvedení původního zřizovacího předpisu do souladu se současnou legislativou, jednoznačné vymezení předmětu ochrany PR, spojené se změnou hranice PR, která respektuje hranici jednotek prostorového rozdělení lesa. Současně bude stanoveno ochranné pásmo PR.

Po novém vyhlášení PR bude novým zřizovacím předpisem zrušen Výnos Ministerstva kultury ČSR č. j. 3 603/74 ze dne 22. 2. 1974 a s účinností ode dne 31. 5. 1974.

### ***11.3. K názvu zvláště chráněného území***

Navrhován je název Dědovické stráně vycházející z místního pojmenování lokality. Shodný název nese i stávající PR.

### ***11.4. Ke kategorii ochrany zvláště chráněného území***

Vzhledem k současnému charakteru lokality, historickému způsobu ochrany i na základě metodiky Ministerstva životního prostředí pro stanovení kategorií zvláště chráněných území, je navrhována kategorie přírodní rezervace.

### 11.5. K předmětům ochrany

#### Cévnaté rostliny

název druhu	aktuální početnost nebo vitalita populace v ZCHÚ	stupeň ohrožení podle vyhl.395/Červeného seznamu ČR Grulich 2017/ Lepší a kol. 2013/ IUCN	popis biotopu druhu /zdroj, poznámka
<i>Abies alba</i> jedle bělokorá	roztroušeně	-/C4a/C4/LC	vlhčí dubohabřiny/A, Pe, W
<i>Achillea styriaca (distans)</i> řebříček vratičolistý	roztroušeně	-/C3/C2/LC	acidofilní xerothermní a teplomilné doubravy, sušší dubohabřiny /A, W
<i>Agrostis vinealis</i> psineček tuhý	vzácně	-/C4a/C3/LC	acidofilní xerothermní a teplomilné doubravy /A
<i>Allium senescens</i> subsp. <i>montanum</i> česnek šerý horský	jednotlivě	-/C4a/C3/LC	acidofilní xerothermní a teplomilné doubravy /A
<i>Anthemis (Cota) tinctoria</i> subsp. <i>tinctoria</i> rmen barvířský pravý	jednotlivě roztroušeně	-/C4b/C4/DD	JV svahy, acidofilní xerothermní a teplomilné doubravy, sušší svahové dubohabřiny/A
<i>Anthericum ramosum</i> běložárka větevnatá	jednotlivě, ojediněle	-/C4a/C4/LC	acidofilní xerothermní a teplomilné doubravy /A, Pe, W
<i>Aruncus dioicus</i> udatna lesní	vzácně	-/C4a/-/LC	roklínové javořiny/A
<i>Aurinia saxatilis</i> subsp. <i>saxatilis</i> tařice skalní pravá	ojediněle několik exemplářů	O/C4a/C4/NT	JV svahy / Pe
<i>Carex buekii</i> ostřice Buekova	roztroušeně, v OP	-/C4a/C1/LC	poříční břehové rákosiny/A
<i>Carex praecox</i> ostřice časná		-/-/C2/LC	/A (MH)
<i>Centaurea triumphettii</i> chrpa chlumní		O/C3/C2/NT	JV svahy/A (MH)
<i>Centaureum erythraea</i> zeměžluč okolkatá	jednotlivě, vzácně	-/C4a/C4/LC	acidofilní xerothermní a teplomilné doubravy /A, W
<i>Dentaria bulbifera</i> kyčelnice cibulkonosná	roztroušeně	-/-/C4/LC	vlhčí typ svahových a suťových dubohabřin/A, P, W
<i>Dentaria enneaphyllos</i> kyčelnice devítilistá	roztroušeně	-/C3/C3/LC	vlhčí typ svahových a suťových dubohabřin//A, Pe, W
<i>Dianthus carthusianorum</i> hvozdík kartouzek	ojediněle, vzácně	-/-/C4/LC	JV svahy, acidofilní xerothermní a teplomilné doubravy /A, W
<i>Galeopsis ladanum</i> konopice širolistá	jednotlivě	-/C4a/-/NT	acidofilní xerothermní a teplomilné doubravy /A, W
<i>Hieracium schmidtii</i> jestřábník bledý	ojediněle	-/C4a/C3/NT	skalní výchozy/A (MH)
<i>Galium glaucum</i> svízel sivý		-/C4a/C3/NT	/A
<i>Jovibarba globifera</i> subsp. <i>globifera</i> netřesk výběžkatý pravý		-/C3/C3/NT	/A, W
<i>Knautia dipsacifolia (maxima)</i>	roztroušeně	-/C4a/-/LC	vlhčí typ dubohabřin/A

název druhu	aktuální početnost nebo vitalita populace v ZCHÚ	stupeň ohrožení podle vyhl.395/ Červeného seznamu ČR Grulich 2017/ Lepší a kol. 2013/ IUCN	popis biotopu druhu /zdroj, poznámka
chrastavec lesní			
<i>Lathyrus niger</i> hrachor černý	roztroušeně hojně	-/-/C2/-	sušší dubohabřiny/A, W
<i>Lilium martagon</i> lilie zlatohlavá	ojediněle	O/C4a-/LC	sušší i vlhčí typy dubohabřin, SV svahy /A, Pe, W
<i>Limosella aquatica</i> blatěnka vodní	v OP	-/C4a/C4/LC	narušené pobřežní rákosiny/A
<i>Melica picta</i> strdivka zbarvená	roztroušeně	-/C3/C1/NT	acidofilní xerothermní a teplomilné doubravy /A (MH)
<i>Melittis melissophyllum</i> medovník meduňkolistý	ojediněle	O/C4a/C2/LC	vlhčí typ svahových a suťových dubohabřin/A, W
<i>Myosurus minimus</i> myší ocásek nejmenší	v OP	-/C3/C3/NT	narušené pobřežní rákosiny/A
<i>Peucedanum cervaria</i> smldník jelení		-/C4a/C3/LC	/A (MH)
<i>Phyteuma nigrum</i> zvonečník černý	ojediněle, jednotlivě	-/C3/C4/LC	vlhčí typ svahových dubohabřin/A, W
<i>Platanthera bifolia</i> vemeník dvoulistý		O/C3/C4/VU	/A
<i>Sedum reflexum</i> rozchodník skalní	roztroušeně	-/-/C3/LC	acidofilní xerothermní a teplomilné doubravy /A, W
<i>Sorbus torminalis</i> jeřáb břek	jednotlivě, vzácně	-/C4a/C2/LC	acidofilní xerothermní a teplomilné doubravy /A (MH)
<i>Trifolium alpestre</i> jetel alpský	jednotlivě	-/-/C3/LC	JV svahy, acidofilní xerothermní a teplomilné doubravy /A, W
<i>Veronica dillenii</i> rozrazil Dilleniův		-/C4a/C3/LC	/A (MH)
<i>Vicia pisiformis</i> vikev hrachovitá	ojediněle	-/C3/C2/NT	acidofilní xerothermní a teplomilné doubravy, sušší dubohabřiny/A

Zdroje: A – Albrecht 1989, A(MH) - citace Moravec et Hejný (1968-69) in Albrecht 1989, Pe – Pecl 1995, doplněno vlastními údaji (W – Wimmer 2020).

Uvedena je tabulka zpracovaná podle předchozích inventarizačních průzkumů, jsou zde uvedeny všechny taxony dosud zjištěné na ploše PR. Kategorie ohrožení podle vyhlášky MŽP 395/1992 Sb.: KO = kriticky ohrožený, SO = silně ohrožený, O = ohrožený. Kategorie podle Červeného seznamu ČR (IUCN): CR = kriticky ohrožený, EN = ohrožený, VU = zranitelný, NT = téměř ohrožený, LC = málo dotčený, DD = taxon s nedostatečnými údaji. Kategorie červeného seznamu a červené knihy jižní části Čech je uvedena kódem u jednotlivých druhů. Kategorie podle červeného seznamu (Grulich 2017): C1 = kriticky ohrožený, C2 = silně ohrožený (t – předpokládaný úbytek historických lokalit 50-90 %, r – taxon na 6-20 lokalitách), C3 = ohrožený, C4a = vzácnější taxony vyžadující pozornost – blízké ohrožení, C4b = vzácnější taxony vyžadující pozornost – dosud nedostatečně prostudované (zmenšující se populace). Kategorie podle červené knihy (Lepší 2013): C1 = kriticky ohrožený, C2 = silně ohrožený, C3 = ohrožený či zranitelný, C4 = vzácnější taxony vyžadující další pozornost, D2 = nedokonalé známé taxony. Kategorie podle IUCN: CR = kriticky ohrožený, EN = ohrožený, VU = zranitelný, NT = téměř ohrožený, LC = málo dotčený, DD = taxon s nedostatečnými údaji.

Celkem bylo v předchozích průzkumech uvedeno 34 druhů zvláště chráněných nebo ohrožených rostlin. Z toho 5 druhů je chráněno vyhl. 395/1992 Sb. v kategorii ohrožené (O).

V Červeném seznamu ČR je uvedeno celkem 27 druhů (v kategorii C3 9 druhů, v kat. C4a 18 a v kategorii C4b 1 druh), v Červené knize květeny jižní části Čech je uvedeno celkem 30 druhů (v kategorii C1 1 druh, v kategorii C2 7, v kat. C3 11 a v kat. C4 10 taxonů).

Podle kategorizace IUCN je uvedeno v kategoriích VU 1 druh, v kategorii NT 9 druhů, LC 23 druhů a v kat. DD 1 druh.

Z regionálně významnějších a diagnostických druhů, které nejsou zařazeny mezi zvláště chráněné či ohrožené druhy, byly v území zaznamenány: *Cardaminopsis arenosa*, *Daphne mezereum*, *Rosa pendulina*, *Hepatica nobilis*, *Hypericum montanum*, *Pyrethrum corymbosum*, *Polygonatum odoratum*, *Ulmus glabra*, *Hylotelephium maximum*, *Primula elatior*, *Origanum vulgare*, *Cytisus nigricans*, *Carex montana*, *Digitalis grandiflora*, *Epilobium montanum*, *Dactylis polygama*, *Hieracium cymosum*, *Potentilla arenaria*, *Potentilla inclinata*.

### Živočichové

Na území PR Dědovické stráně dosud byly provedeny inventarizační průzkumy: zoologický (Pec 1995), vertebratologický (Lešák 2008). V následující tabulce jsou uvedeny zjištěné významnější ohrožené druhy.

název druhu	zařazení	kategorie podle vyhlášky č. 395/1992 Sb./IUCN	popis biotopu druhu, další poznámky
<i>Pelophylax esculentus</i> (=Rana kl. esculenta)	obojživelníci	SO/NT	Pe,
<i>Triturus cristatus</i> čolek velký	obojživelníci	SO/EN	A
<i>Anguis fragilis</i> slepýš křehký	plazi	SO/NT	Le
<i>Lacerta agilis</i> ještěrka obecná	plazi	SO/VU	Le
<i>Natrix natrix</i> užovka obojková	plazi	O/NT	Pe, Le
<i>Accipiter gentilis</i> jestřáb lesní	ptáci	O/VU	Pe, Le
<i>Dendrocopos minor</i> strakapoud malý	ptáci	O/VU	Pe, Le
<i>Ficedula albicollis</i> lejsek bělokrký	ptáci	-/NT	Le
<i>Muscicapa striata</i> lejsek šedý	ptáci	O/LC	Le
<i>Lepus europaeus</i> zajíc polní	savci	-/NT	Le
<i>Sciurus vulgaris</i> veverka obecná	savci	O/DD	Pe, Le

Zdroje: Pe – Pec 1995, A – Albrecht 2003, Le – Lešák 2008.

Červený seznam ČR: CR – kriticky ohrožený druh, EN – ohrožený, VU – zranitelný, NT – téměř ohrožený, LC – málo dotčený; vyhl. 395/1992 Sb.: KO – kriticky ohrožený druh, SO – silně ohrožený, O – ohrožený.

Z rezervace je doložen výskyt dalších významných druhů hmyzu: u vody je hojná saranče marše pobřežní (*Tetrix tuerkii*), střevlíček pestřec (*Chlaenius vestitus*), v detritu a rozpadajících se padlých kmenech žijí chvostnatka (*Lepismachilis rozsypali*), lenec (*Orchesia undulata*). Z ptáků je významný výskyt výra velkého (*Bubo bubo*), kulíška nejmenšího (*Glaucidium passerinum*), dlaska tlustozobého (*Coccothraustes coccothraustes*), sýkory lužní (*Parus montanus*), sýkory modřinky (*Parus caeruleus*), šoupálka krátkoprstého (*Certhia brachydactyla*), budníčka lesního (*Phylloscopus sibilatrix*), brhlíka lesního (*Sitta europaea*), červenky obecné (*Eriacus rubecula*), datla černého (*Dryocopus martilus*), holuba hřivnáče (*Columba palumbus*). Ze savců se v rezervaci kromě výše uvedených druhů vyskytují běžné druhy jako myšice křovinná (*Apodemus flavicollis*), myšice lesní (*Apodemus sylvaticus*), kuna lesní (*Martes martes*), srnec obecný (*Capreolus capreolus*) a prase divoké (*Sus scrofa*).

Zdroj: Albrecht a kol. 2003, Vertebratologický průzkum Lešák 2008 a nálezová databáze ochrany přírody AOPK ČR.

## Současný vegetační kryt

### A. Lesní porosty

#### A1. Zakrslé kyselé teplomilné doubravy na exponovaných stanovištích

Rozvolněné porosty (zápoj zhruba 50 %) ve věku 110-135 r. V porostech převažuje dub zimní (*Quercus petraea*) a borovice lesní (*Pinus sylvestris*), příměs tvoří habr obecný (*Carpinus betulus*), ojediněle lípa srdčitá (*Tilia cordata*). Relativně významnou část plochy zaujímají skalní žulové výchozy (popsané v dalším textu). Keřové patro je vytvořeno pouze sporadicky, ojediněle se vyskytuje zmlazení dubu. V bylinném patru převažují graminoidy jako je kostřava ovčí (*Festuca ovina*), lipnice hajní (*Poa nemoralis*), bika bělavá (*Luzula luzuloides*) a třtina rákosovitá (*Calamagrostis arundinacea*), význačný je konstantní výskyt teplomilných druhů jako čilimník černající (*Cytisus nigricans*), rozchodník veliký (*Hylotelephium maximum*), řimbaba chocholičnatá (*Pyrethrum corymbosum*), tolita lékařská (*Vincetoxicum hirundaria*), kokořík vonný (*Polygonatum odoratum*), jetel alpský (*Trifolium alpestre*), hrachor černý (*Lathyrus niger*), hvozdík kartouzek (*Dianthus carthusianorum*), řebříček vratičolistý (*Achillea styriaca*), rmen barvířský (*Anthemis tinctoria*), smolníčka obecná (*Viscaria vulgaris*), kručinka barvířská (*Genista tinctoria*), pavinec horský (*Jasione montana*), řeřišničník písečný (*Arabidopsis arenosa*), dobromysl obecná (*Origanum vulgare*), mechové a lišejníkové patro tvoří druhy rodu dutohlávka (*Cladonia* sp.), ploník chluponosný (*Polytrichum piliferum*), děrkavka (*Grimmia* sp.) a zoubkočepka (*Racomitrium* sp.).

Společenstvo tvoří mozaiku se skalní vegetací popsanou v dalším textu, místy inklinuje k acidofilní doubravám.

Porosty lze na druhově bohatších stanovištích rámcově zařadit do sv. *Quercion petraeae*, as. *Sorbo torminalis-Quercetum*, druhově chudší porosty s vyšším zastoupením acidofytů bez teplomilných druhů inklinují ke společenstvům z rámce sv. *Quercion roboris*, as. *Viscario vulgaris-Quercetum petraeae*.

Podle Rolečka (2007) odpovídají kyselým doubravám typu **17** (*Jasione montana-Quercus petraea*=as. *Viscario-Quercetum*) a kyselým xerothermním doubravám typu **4** (*Bupleurum falcatum-Quercus petraea*=subas. *Sorbo torminalis-Quercetum poetosum nemoralis*).

#### A2. Dubohabřiny

V PR významně zastoupený přírodní biotop, který tvoří dva odlišné typy, na S-SV svazích je vyvinut vlhčí typ s různověkými středněvěkými i mladšími porosty s převahou habru obecného (*Carpinus betulus*), s příměsí smrku obecného (*Picea abies*), dubu zimního (*Quercus petraea*), místy vyšší příměs jedle bělokore (*Abies alba*), vtroušen je javor klen (*Acer pseudoplatanus*). Keřové patro tvoří líska obecná (*Corylus avellana*) s příměsí zimolezu obecného (*Lonicera xylosteum*). V bylinném patru převládají bažanka vytrvalá (*Mercurialis perennis*), pitulník žlutý (*Galeobdolon luteum*), kaprad' samec (*Dryopteris filix-mas*), méně kyčelnice devítilistá (*Dentaria enneaphyllos*), vtroušeně věsenka nachová (*Prenanthes purpurea*), starček Fuchsův (*Senecio ovatus*), samorostlík klasnatý (*Actae spicata*), kyčelnice cibulkonosná (*Dentaria bulbifera*), pšeníčko rozkladité (*Millium effusum*). Mechové patro není vyvinuto nebo jen sporadicky. Sušší typ dubohabřin je vyvinut na JV svazích a na dvou příčných skalních ostrožnách v SV části PR. Ve stromovém patru převládá lípa srdčitá (*Tilia cordata*) a dub zimní (*Quercus*

*petraea*), příměs tvoří habr obecný (*Carpinus betulus*), borovice lesní (*Pinus sylvestris*), jedle bělokora (*Abies alba*), ojediněle smrk obecný (*Picea abies*). V pomístně vytvořeném keřovém patu převládá líska obecná (*Corylus avellana*) a zimolez obecný (*Lonicera xylosteum*). V bylinném patru dominuje bika bělavá (*Luzula luzuloides*) nebo třtina rákosovitá (*Calamagrostis arundinacea*), v příměsi běžné xerofilnější druhy sv. *Carpinion*.

Porosty lze rámcově zařadit do sv. *Carpinion betuli*, k as. *Galio sylvatici-Carpinetum betuli* variantě *Luzula luzuloides*, na vlhčích stanovištích k variantě *Mercurialis perennis*.

### A3. Suťové lesy

Porosty suťového lesa pokrývají významnou část výměry PR, zaujímají strmé až velmi strmé svahy převážně se S-SV orientací. Jedná se o různověké, převážně víceetážové porosty ve věku 80-230 r., v horní etáži převládá jedle bělokora (*Abies alba*) nebo borovice lesní (*Pinus sylvestris*), místy s příměsí dubu zimního (*Quercus petraea*) a smrku ztepilého (*Picea abies*), vtroušenou příměs tvoří lípa srdčitá (*Tilia cordata*) a javor klen (*Acer pseudoplatanus*). Spodní etáž tvoří habr obecný (*Carpinus betulus*) s javorem klenem, v keřovém patu líska obecná (*Corylus avellana*) a zimolez obecný (*Lonicera nigra*). V bylinném podrostu bažanka vytrvalá (*Mercurialis perennis*), samorostlík klasnatý (*Actae spicata*), violka lesní (*Viola reichenbachiana*), kakost smrdutý (*Geranium robertianum*), pižmovka mošusová (*Adoxa moschatelina*), šťavel kyselý (*Oxalis acetosella*).

Porosty lze rámcově zařadit do sv. *Tilio platyphylli-Acerion*, k as. *Aceri-Tilietum*, variantě *Carex digitata*, na vlhčích stanovištích inklinuje k variantě *Fagus sylvatica* (cf. *Aceri-Carpinetum abietetosum* Husová).

### A7. Lesní porosty s převahou jehličnanů

Tyto lesní porosty zaujímají v současné době pouze zbytkovou plochu vzhledem k jejich odtěžení v důsledku kůrovcové kalamity. Na území PR se vyskytují pouze ve zbytkových fragmentech s vysokým podílem souší a nemají větší význam.

## B. Společenstva skal a sutí

### B1. Zastíněné sutě

Tato maloplošná společenstva zastoupená v mozaice s lesními porosty suťových lesů a jsou tvořena převážně porosty osladiče obecného (*Polypodium vulgare*). Ojediněle se vyskytuje kaprad' samec (*Dryopteris filix-mas*), papratka samičí (*Athyrium filix-femina*), kakost smrdutý (*Geranium robertianum*), rozchodník velký (*Hylotelephium maximum*), metlička křivolaká (*Avenella flexuosa*).

V místech bez porostů osladiče jsou vytvořeny porosty s mechorosty a lišejníky (*Hypnum cupressiforme*, *Dicranum scoparium*, *Racomitrium* sp., *Hedwigia ciliata*).

Společenstva lze rámcově přiřadit k as. *Asplenio trichomanis-Polypodietum vulgaris* z rámce sv. *Asplenion septentrionalis*.

### B2. Osluněné sutě

Tato maloplošná společenstva zastoupená v mozaice s lesními porosty subxerofilních doubrav jsou tvořena řídkým trávníkem s převahou druhů navazujících subxerofilních doubrav jako jsou kostřava ovčí (*Festuca ovina*), lipnice hajní (*Poa nemoralis*), bika bělavá (*Luzula luzuloides*), čilimník černající (*Cytisus nigricans*), rozchodník veliký (*Hylotelephium maximum*), rmen barvířský (*Anthemis tinctoria*), smolníčka obecná (*Viscaria vulgaris*), kručinka barvířská (*Genista tinctoria*), kručinka německá (*Genista germanica*), pavinec horský (*Jasione montana*), mechové a lišejníkové patro je vytvořeno slabě nebo zcela chybí.

Společenstva lze rámcově přiřadit k as. *Jasione montanae-Festucetum ovinae* z rámce sv. *Hyperico perforati-Scleranthion perennis*.

### **11.6. K cílům ochrany**

Cílem ochrany v celé PR je udržet a cílenými zásahy zlepšit současný stav chráněných společenstev a na ně vázaných populací typických druhů rostlin a živočichů. Management je navržen s cílem nejen zachování, ale i obnovu stanovišť uvedených v předmětu ochrany. V případě realizování plánu péče by se tak měla zvýšit heterogenita stanovišť a mělo by dojít ke zlepšení podmínek pro ochrannářsky či biologicky významné druhy.

V minulosti byly nejstarší porosty vzhledem k jejich špatné přístupnosti ponechávány bez zásahu samovolnému vývoji. V minulých plánech péče bylo doporučeno ponechat starší listnaté porosty bez zásahu. Postupně redukovat zastoupení stanovištně nepůvodních dřevin, v prosvětlených a mezernatých částech porostů vysazovat dřeviny cílové druhové skladby a chránit veškeré výsadby a plošné nárosty proti škodám zvěří. Výchovné zásahy podporující listnaté příměsi byly prováděny v nejmladších skupinách. Ve skupinách s převahou listnáčů lze výhledově pokračovat ve výchovných zásazích, při nichž bude upravována dřevinná skladba – odstranění stanovištně nevhodných dřevin. V nejstarších porostech je možné provádět pouze zásahy asanačního charakteru.

#### Souhrnná doporučení:

- zachovat dostatečný podíl starých stromů až do jejich úplného rozpadu;
- podporovat věkovou a prostorovou diferenciaci porostu s cílovou přirozenou skladbou dřevin včetně podrostu, zvýšit zastoupení keřového patra;
- zachovat místa s rozvolněným porostem (světlinami);
- nepůvodní smrkové skupiny není nutno odstraňovat z porostu, jen výchovou podpořit jejich rozvolnění a ponechat je do starších věkových stádií (jsou na ně vázány některé druhy ptáků, jako např. králíci, křivka obecná aj.).

Cílem orgánu ochrany přírody je zvýšit heterogenitu biotopů uvedených v předmětu ochrany. Základní péče o nejvýznamnější druhy rostlin a živočichů spočívá v kontinuální existenci lesních porostů.

### **11.7. K návrhu bližších ochranných podmínek**

Bližší ochranné podmínky PR jsou navrženy v souladu s ustanovením § 44 odst. 3 zákona a jsou nastaveny tak, aby umožnily orgánu ochrany přírody usměrňovat činnosti, které nejsou zcela ošetřeny základními ochrannými podmínkami PR a mohly by vést k nežádoucím změnám dochovaného stavu přírodního prostředí.

### **11.8. K jednotlivým bližším ochranným podmínkám**

*ad a) povolovat změny druhu pozemků nebo způsobů jejich využití, povolovat a provádět změny vodního režimu pozemků:*

Předmět ochrany PR je vázán na stávající druh a způsob využití pozemků. Proto změna druhu využití pozemků znamená potenciální ohrožení předmětu ochrany PR.

*ad b) zřizovat skládky jakýchkoli materiálů, kromě krátkodobého uložení dřevní hmoty na lesních pozemcích:*

Vzhledem k malé rozloze PR a výskytu zvláště chráněných druhů rostlin, mohou být lokality jejich výskytu nevhodným umístěním skládky i malého rozsahu nebo krátké doby trvání vážně poškozeny nebo zcela zničeny.

*ad c) umisťovat nová myslivecká zařízení (zejména krmeliště, vnadiště, újediště, slaniska apod.):*

Zařízení k příkrmování zvěře může být zdrojem nežádoucího zvýšení trofie v území a možného zavlékání semen stanovištně nepůvodních druhů rostlin, včetně druhů invazních. Nadměrná přítomnost zvěře může působit škody na přirozeném zmlazení nebo poškozování půdního povrchu. Cílem tohoto opatření

není vyloučení mysliveckého hospodaření z plochy přírodní rezervace, pouze jeho usměrnění na místa, kde zřízení potřebných zařízení nebude mít negativní dopad na předměty ochrany PR.

ad d) *vyznačovat nové cyklistické trasy nebo trasy pro pěší:*

Souhlas orgánu ochrany je požadován zejména z důvodu nutnosti regulace a koordinace uvedených záměrů. Vzhledem k vysoké přírodovědné hodnotě území je nutné vždy individuálně vyhodnotit, zda vedením nových tras nebude docházet ke zvýšenému tlaku na předměty ochrany a biotopy zvláště chráněných druhů.

ad e) *vjíždět motorovými i bezmotorovými dopravními prostředky včetně jízdních kol na území přírodní rezervace s výjimkou vozidel složek integrovaného záchranného systému, vlastníků nebo nájemců příslušných pozemků, veřejné správy a vozidel nezbytných pro zajištění péče o pozemky:*

Vzhledem k charakteru území, může při vjezdu různými dopravními prostředky docházet ke změnám struktury půdy a změnám druhového složení společenstev, směrem ke společenstvům a druhům, které jsou k těmto podmínkám tolerantní. Některá společenstva nebo rostlinné druhy, tvořící předmět ochrany PR mohou být při vyšší frekvenci průjezdů poškozena nebo zcela zničena.

### **11.9. K vymezení hranice zvláště chráněného území**

Hranice byla upravena tak, aby respektovala hranice vnější prostorové úpravy lesních porostů, za současného zahrnutí všech významných fenoménů předmětu ochrany.

V místech, kde hranice nevede po prvcích, jež jsou v terénu jednoznačně identifikovatelné je nutné hranice geodeticky zaměřit a stabilizovat hraničníky v lomových bodech. Hranici je třeba po celém obvodu vymežit pruhovým značením a tabulemi s malým státním znakem ČR a tabulí s uvedením kategorie zvláště chráněného území, v souladu s vyhl. č. 45/2018 Sb. o plánech péče, zásadách péče a podkladech k vyhlášení, evidenci a označování chráněných území, ve znění pozdějších předpisů.

Novým vyhlášením bude nepatrně změněna rozloha PR, oproti stávajícímu vymezení. Z původních 11,3283 ha na 11,5850 ha.

### **11.10. K vymezení ochranného pásma**

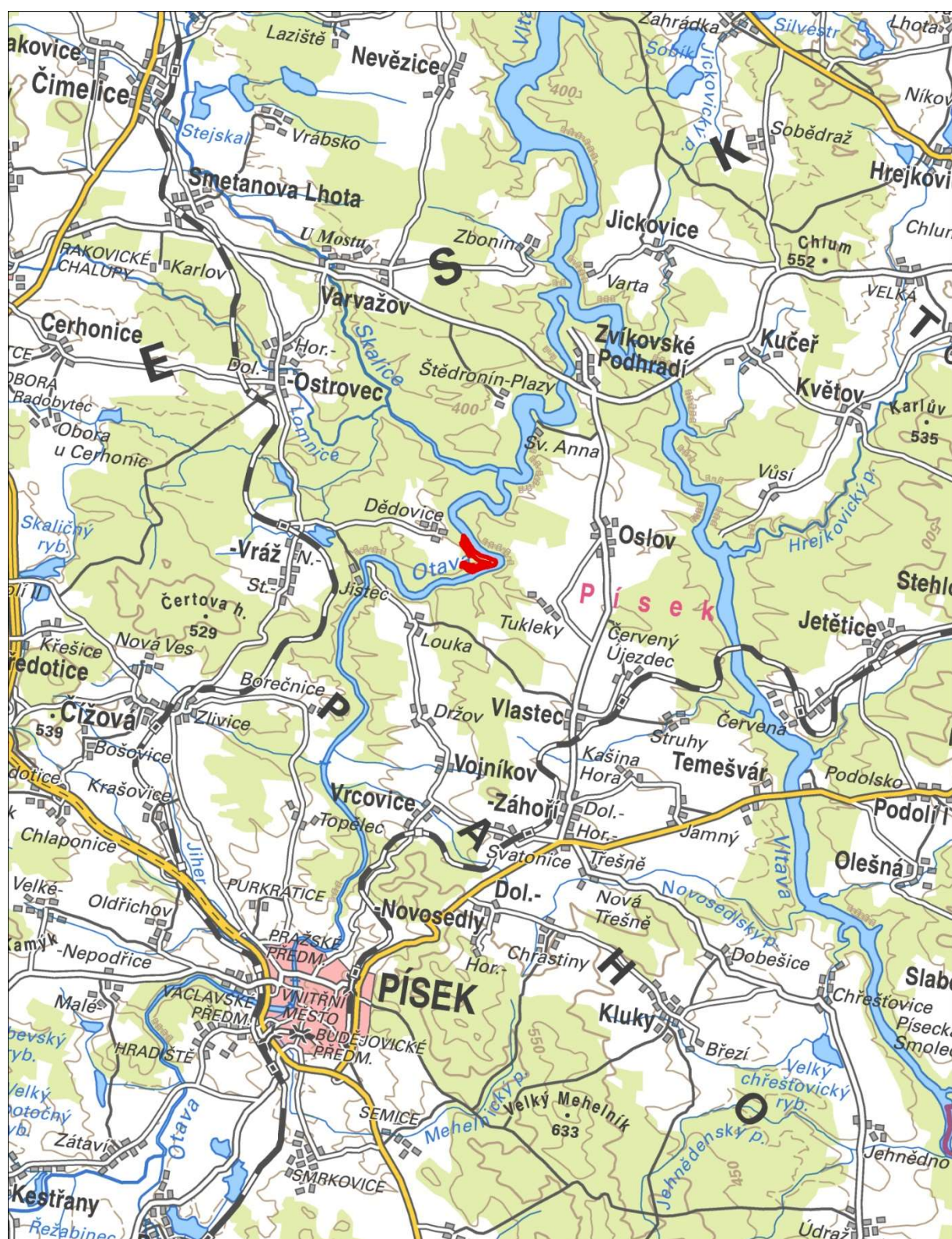
Ochranné pásmo se vyhláší k ochraně přírodní památky před nepříznivými vlivy. V současnosti je OP tvořeno různorodými pozemky, jedná se o pás šířky 50 m od hranice ZCHÚ. Nově je navrženo zřízení OP jako pás území do vzdálenosti 50 m od západní hranice ZCHÚ. Ochranné pásmo nebude vyhlášováno od paty svahu směrem k vodní nádrži Orlík. Plocha upraveného OP navrženého k vyhlášení činí 7,3981 ha. OP je navrženo tak, aby ochránilo plochu PR před nepříznivými vlivy.



#### **Přílohy:**

č. 1 – Orientační mapa PR a jejího ochranného pásma

č. 2 – Katastrální mapa se zákresem PR a jejího ochranného pásma

**Příloha č. 1** – Orientační mapa PR Dědovické stráně a jejího ochranného pásma



 přírodní rezervace Dědovické stráně  
 ochranné pásmo přírodní rezervace



0 1 2 km

podkladová data:  
základní mapa ČR 1 : 200 000; © ČÚZK

vyhotovil:  
odbor životního prostředí, zemědělství a lesnictví,  
Jihočeský kraj, srpen 2023

**Příloha č. 2 – Katastrální mapa se zákresem PR Dědovické stráně a jejího ochranného pásma**

