

**Plán péče
o
přírodní rezervaci
Vrchové**

**na období
2024 - 2033**

*Schváleno příslušným orgánem ochrany přírody, Krajským úřadem Zlínského kraje, odborem
životního prostředí a zemědělství*

protokolem č. j. ze dne

Obsah

1. Základní údaje o zvláště chráněném území	4
1.1 Základní identifikační údaje	4
1.2 Údaje o lokalizaci území v rámci územně správního členění ČR	4
1.3 Vymezení území podle současného stavu katastru nemovitostí	4
1.4 Výměra území a jeho ochranného pásma	4
1.5 Překryv území s jiným typem ochrany	5
1.6 Kategorie IUCN	5
1.7 Předmět ochrany ZCHÚ	5
1.7.1 Předmět ochrany ZCHÚ podle zřizovacího předpisu	5
1.7.2 Předmět ochrany – současný stav	6
1.8 Cíl ochrany	7
2. Rozbor stavu zvláště chráněného území s ohledem na předmět ochrany	8
2.1 Popis území a charakteristika jeho přírodních poměrů	8
2.1.1 Stručný popis území a jeho přírodních poměrů	8
2.1.2 Přehled zvláště chráněných a významných ohrožených druhů rostlin a živočichů	9
2.1.3 Výčet a popis významných přirozených disturbančních činitelů působících v území v minulosti a současnosti	16
2.2 Historie využívání území a zásadní pozitivní i negativní vlivy lidské činnosti v minulosti a současnosti	16
2.3 Související plánovací dokumenty, správní akty a opatření obecné povahy	17
2.4 Současný stav zvláště chráněného území a přehled dílčích ploch	17
2.4.1 Základní údaje o lesích na lesních pozemcích	17
2.4.2 Základní údaje o rybnících, vodních nádržích a tocích	18
2.4.3 Základní údaje o útvarech neživé přírody	18
2.4.4 Základní údaje o nelesních plochách	18
2.5 Souhrnné zhodnocení stavu předmětů ochrany, výsledků předchozí péče, dosavadních ochranných zásahů do území a závěry pro další postup	18
2.6 Stanovení prioritních zájmů ochrany území v případě jejich možné kolize	19
3. Plán zásahů a opatření	20
3.1 Výčet, popis a lokalizace navrhovaných zásahů a opatření v ZCHÚ	20
3.1.1 Rámcové zásady péče o ekosystémy a jejich složky nebo zásady jejich jiného využívání	20
3.1.2 Podrobný výčet navrhovaných zásahů a činností v území	24
3.2 Zásady hospodářského nebo jiného využívání ochranného pásma včetně návrhu zásahů a přehledu činností	24
3.3. Zaměření a vyznačení území v terénu	24
3.4. Návrhy potřebných administrativně-správních opatření v území	25
3.5 Návrhy na regulaci rekreačního a sportovního využívání území veřejností	25
3.6 Návrhy na vzdělávací a osvětové využití území	25
3.7 Návrhy na průzkum či výzkum a monitoring předmětu ochrany území	25
4. Závěrečné údaje	26
4.1 Předpokládané orientační náklady hrazené orgánem ochrany přírody podle jednotlivých zásahů (druhů činností)	26
4.2 Použité podklady a zdroje informací	26
4.3 Podklady pro plán péče zpracoval	27
5. Přílohy	28

1. Základní údaje o zvláště chráněném území

1.1 Základní identifikační údaje

evidenční číslo:	780
kategorie ochrany:	přírodní rezervace
název území:	Vrchové
druh právního předpisu, kterým bylo území vyhlášeno:	usnesením
orgán, který předpis vydal:	Okresní národní výbor v Uh. Hradišti
číslo předpisu:	178-13
datum platnosti předpisu:	22. 7. 1982
datum účinnosti předpisu:	31. 12. 1983

1.2 Údaje o lokalizaci území v rámci územně správního členění ČR

kraj:	Zlínský
okres:	Uherské Hradiště
obec s rozšířenou působností:	Uherský Brod
obec s pověřeným obecním úřadem:	Uherský Brod
obec:	592153 Drslavice
	592536 Prakšice
katastrální území:	632643 Drslavice
	732826 Prakšice

Příloha M1 (Orientační mapa s vyznačením území)

1.3 Vymezení území podle současného stavu katastru nemovitostí

Úplný aktuální výčet parcelních čísel pozemků nacházejících se uvnitř zvláště chráněného území dle současného stavu v katastru nemovitostí je uveden v příloze T3.

Ochranné pásmo není vyhlášeno, je jím tedy dle § 37 zákona č. 114/1992 Sb. pás do vzdálenosti 50 m od hranice ZCHÚ.

Při porovnání katastrální mapy a hranice rezervace je patrný nesoulad v jejich vymezení.

Příloha T3 (Vymezení území podle současného stavu katastru nemovitostí)

Příloha M2 (Katastrální mapa se zákresem ZCHÚ a jeho ochranného pásma)

1.4 Výměra území a jeho ochranného pásma

Druh pozemku	ZCHÚ plocha v ha	OP plocha v ha	Způsob využití pozemku	ZCHÚ plocha v ha
lesní pozemky	3,3421			
vodní plochy			zamokřená plocha	
			rybník nebo nádrž	
			vodní tok	
trvalé travní porosty	0,0106			
orná půda				
ostatní zemědělské pozemky				

Druh pozemku	ZCHÚ plocha v ha	OP plocha v ha	Způsob využití pozemku	ZCHÚ plocha v ha
ostatní plochy	17,1894		neplodná půda	0,0513
			ostatní způsoby využití	17,1381
zastavěné plochy a nádvoří	0,0119			
plocha celkem	20,5540			

1.5 Překryv území s jiným typem ochrany

národní park: ne
chráněná krajinná oblast (včetně zóny): ne
překryv s jiným typem ochrany: přírodní park Prakšická vrchovina
mezinárodní statut ochrany: ne

Natura 2000

ptačí oblast: ne
evropsky významná lokalita: ne

1.6 Kategorie IUCN

IV - území pro péči o stanoviště/druhy

1.7 Předmět ochrany ZCHÚ

1.7.1 Předmět ochrany ZCHÚ podle zřizovacího předpisu

Výskyt řady teplomilných druhů – hořec křížatý, lilie zlatohlavá, árón plamatý, kamejka modronachová, lýkovec obecný. Řada ustálených rostlinných i živočišných společenstev.

1.7.2 Předmět ochrany – současný stav**A. ekosystémy**

ekosystém	podíl plochy v ZCHÚ (%)	popis ekosystému	kód předmětu ochrany
T3.4 D Širokolisté suché trávníky svazu <i>Cirsio-Brachypodium pinnati</i>	40%	Širokolisté suché trávníky s převahou sverepu vzpřímeného (<i>Bromus erectus</i>), v nižším bylinném patře je hojně zastoupena kostrava žlábkatá (<i>Festuca rupicola</i>), z dalších typických druhů např. válečka prapořitá (<i>Brachypodium pinnatum</i>), šalvěj luční (<i>Salvia pratensis</i>), bílojetel bylinný (<i>Dorycnium herbaceum</i>), mochna sedmilistá (<i>Potentilla heptaphylla</i>), mařinka psi (<i>Asperula cynanchica</i>), chrpa čekánek (<i>Centaurea scabiosa</i>) a hlaváč bleďozlutý (<i>Scabiosa ochroleuca</i>), z chráněných rostlin vstavač osmahlý (<i>Neotinea ustulata</i>), hvězdnice chlumní (<i>Aster amellus</i>), hořec křížatý (<i>Gentiana cruciata</i>), len žlutý (<i>Linum flavum</i>) a len tenkolistý (<i>Linum tenuifolium</i>), na stepní trávníky jsou vázány také některé vzácné druhy bezobratlých živočichů např. modrásek hořcový (<i>Phengaris alcon</i>), otakárek ovocný (<i>Iphiclides podalirius</i>), otakárek fenyklový (<i>Papilio machaon</i>), hnědásek černýšový (<i>Melitaea aurelia</i>), chrobák ozbrojený (<i>Odontus armiger</i>), vrubounek Schaefferův (<i>Sisypus schaefferi</i>), zdobenec (<i>Trichius sexualis</i>), soumračník mochnový (<i>Pyrgus serratalae</i>).	c
L3.3 Karpatské dubohabřiny	16%	Karpatské dubohabřiny s převahou dubu zimního (<i>Quercus petraea</i> agg.) a přimíšeným habrem obecným (<i>Carpinus betulus</i>) ve stromovém patře, keřové patro je jen slabě vyvinuto, bylinné patro zachováno, z typických druhů v něm rostou ostrice chlupatá (<i>Carex pilosa</i>), plicník tmavý (<i>Pulmonaria obscura</i>), strdivka jednokvětá (<i>Melica uniflora</i>), srha hajní (<i>Dactylis polygama</i>), lýkovec jedovatý (<i>Daphne mezereum</i>), konvalinka vonná (<i>Convallaria majalis</i>) a violka lesní (<i>Viola reichenbachiana</i>), jsou také biotopem některých vzácných druhů živočichů, např. krajník hnědý (<i>Calosoma inquisitor</i>), roháč obecný (<i>Lucanus cervus</i>), zlatohlávek skvostný (<i>Protaetia speciosissima</i>), pestrobarvec petrklíčový (<i>Hamearis lucina</i>), vřetenuška chrastavcová (<i>Zygaena osterodensis</i>).	c

Kód předmětu ochrany: c = další významný ekosystém nebo jeho složka, který je navržen k doplnění mezi předměty ochrany ZCHÚ.

1.8 Cíl ochrany

A. ekosystémy

ekosystém	cíl ochrany	indikátory cílového stavu
T3.4 D Širokolisté suché trávníky	zachování nebo zlepšení stavu širokolistých suchých trávníků a zvýšení jejich současné rozlohy, reprezentativní výskyt druhů vstavač osmahlý (<i>Neotinea ustulata</i>), hvězdnice chlumní (<i>Aster amellus</i>), hořec křížatý (<i>Gentiana cruciata</i>), len žlutý (<i>Linum flavum</i>), len tenkolistý (<i>Linum tenuifolium</i>), modrásek hořcový (<i>Phengaris alcon</i>), otakárek ovocný (<i>Iphiclides podalirius</i>), otakárek fenyklový (<i>Papilio machaon</i>), hnědásek černýšový (<i>Melitaea aurelia</i>), chrobák ozbrojený (<i>Odonteus armiger</i>), vrubounek Schäfferův (<i>Sisyphus schaefferi</i>), zdobenec (<i>Trichius sexualis</i>), soumráčník mochnový (<i>Pyrgus serratulae</i>)	<ul style="list-style-type: none"> - rozloha biotopu cca 40% - přítomnost druhů vstavač osmahlý, hvězdnice chlumní, hořec křížatý, len žlutý, len tenkolistý, modrásek hořcový, otakárek ovocný, otakárek fenyklový, hnědásek černýšový, chrobák ozbrojený, vrubounek Schäfferův, soumráčník mochnový - rozloha roztroušených dřevin cca 30%
L3.3 Karpatské dubohabřiny	zachování biotopu a zlepšení jeho stavu zejména výrazným prosvětlením porostů a podporou přirozené dřevinné skladby, reprezentativní výskyt druhů krajník hnědý (<i>Calosoma inquisitor</i>), roháč obecný (<i>Lucanus cervus</i>), zlatohlávek skvostný (<i>Protaetia speciosissima</i>), pestrobarvec petrklíčový (<i>Hamearis lucina</i>), vřetenuška chrastavcová (<i>Zygaena osterodensis</i>)	<ul style="list-style-type: none"> - rozloha ekosystému cca 16% - dřevinná skladba dubohabřiny (úplná likvidace akátu) - přítomnost odumřelé dřevní hmoty (min. 10 doupných stromů na ha) - snížení zakmenění (pod 6 desetin plného zakmenění) - přítomnost druhů krajník hnědý, roháč obecný, zlatohlávek skvostný, pestrobarvec petrklíčový, vřetenuška chrastavcová

2. Rozbor stavu zvláště chráněného území s ohledem na předmět ochrany

2.1 Popis území a charakteristika jeho přírodních poměrů

2.1.1 Stručný popis území a jeho přírodních poměrů

Přírodní rezervace Vrchové se nachází v Praksické vrchovině na úbočí Lhotského kopce (333 m n. m.) v nadmořské výšce 220 až 330 m n. m., asi 2 km sv. od obce Drslavice. Představuje stepní až lesostepní stráž přecházející v lesní společenstva karpatských dubohabřin s výskytem vzácných druhů rostlin a živočichů.

Geologickým podkladem území jsou vsetínské vrstvy (eocén) zlínského souvrství račanské jednotky magurského flyše. Střídají se zde vápnité jílovce s glaukonitickými pískovci (Podešva 2021).

Půdy jsou jílovitohlinité, náchylné k sesuvům (Podešva 2021).

Dle klimatogeografického členění Československa (Quitt 1971) leží území v klimatické jednotce T2. Jedná se o oblast s dlouhým, teplým a suchým létem, velmi krátkým přechodným obdobím, teplým až mírně teplým jarem a podzimem a krátkou, mírně teplou, suchou až velmi suchou zimou.

Podle regionálně fytoogeografického členění České republiky (Skalický 1988) spadá lokalita do fytoogeografického okresu (19) Bílé Karpaty stepní, který patří do fytoogeografické oblasti termofytika s rozmanitou květenou, v níž převládají termofyty nad mezofyty, leží v kolinním vegetačním stupni, v území relativně srážkově nedostatkovém (kontinentálním), reliéf terénu je plochý i svažitý, podklad je vápnito-jílovitý, živný, sprašový, krajina je kulturní i stepní, méně lesní.

Na základě Mapy potenciální přirozené vegetace České republiky (Neuhäuslová & Moravec 1998) je potenciální přirozenou vegetací ostřicová dubohabřina asociace *Carici pilosae-Carpinetum*.

Současnou vegetaci představují především širokolisté suché trávníky svazu *Cirsio-Brachypodium pinnati* obklopené karpatskými dubohabřinami asociace *Carici pilosae-Carpinetum* a nálety dřevin na nelesní půdě. V dolní části svahu při jihozápadním okraji území se nachází údolní jasanovo-olšový luh svazu *Alnion incanae*.

Floristicky významný je především výskyt zvláště chráněných druhů dle vyhlášky č. 395/1992 Sb., jako jsou vstavač osmahlý (*Neotinea ustulata*), hvězdnice chlumní (*Aster amellus*), hořec křížatý (*Gentiana cruciata*), len žlutý (*Linum flavum*) a len tenkolistý (*Linum tenuifolium*) vázané na xerothermní trávníky. Lesy a nálety křovin jsou biotopem okrotice bílé (*Cephalanthera damasonium*) a vemeníku zelenavého (*Platanthera chlorantha*), chráněnou dřevinou je dřín jarní (*Cornus mas*). Z dalších významných druhů rostlin je zde uváděn např. bílojetel bylinný (*Dorycnium herbaceum*), rozrazil vstavačovitý (*Veronica orchidea*), vousatka prstnatá (*Bothriochloa ischaemum*), ostřice Micheliova (*Carex michelii*) a jetel bleďožlutý (*Trifolium ochroleucon*).

Lokalita je významná i výskytem vzácných druhů hmyzu, především motýlů. Zjištěn byl např. modrásek hořcový (*Phengaris alcon*), batolec červený (*Apatura ilia*), batolec duhový (*Apatura iris*), otakárek ovocný (*Iphiclidus podalirius*), otakárek fenyklový (*Papilio machaon*), bělopásek topolový (*Limenitis populi*), pestrobarvec petrkličový (*Hamearis lucina*), hnědásek černýšový (*Melitaea aurelia*), hřbetozubec tmavý (*Notodonta torva*), soumračník mochnový (*Pyrgus serratulae*), zelenáček trnkový (*Rhagades pruni*) a vřetenuška chrastavcová (*Zygaena osterodensis*). K významnějším broukům patří např. prskavec větší (*Brachinus crepitans*), prskavec menší (*Brachinus expulso*), střevlík Scheidlerův (*Carabus scheidlerii*), svižník německý (*Cylindera germanica*), roháč obecný (*Lucanus cervus*), majka obecná (*Meloe proscarabaeus*), majka svažetělá (*Meloe rugosus*), chrobák ozbrojený

(*Odontopus armiger*), zlatohlávek skvostný (*Protaetia speciosissima*), vrubounek Schafferův (*Sisyphus schaefferi*), zdobenec skvrnitý (*Trichius fasciatus*) a zdobenec (*Trichius sexualis*). Obojživelníci jsou na lokalitě zastoupeni ropuchou obecnou (*Bufo bufo*), rosničkou zelenou (*Hyla arborea*), skokanem štíhlým (*Rana dalmatina*) a skokanem hnědým (*Rana temporaria*), plazi užovkou obojkovou (*Natrix natrix*), užovkou hladkou (*Coronella austriaca*) a ještěrkou obecnou (*Lacerta agilis*). Vhodné hnízdní podmínky a zdroje potravy zde nachází řada druhů ptáků, např. lejsek šedý (*Muscicapa striata*), pěnice vlašská (*Sylvia nisoria*), pěnice černohlavá (*Sylvia atricapilla*), pěnice hnědokřídlá (*Sylvia communis*), pěnice pokřovní (*Sylvia curruca*), budníček menší (*Phylloscopus collybita*), bramborníček černohlavý (*Saxicola rubicola*), žluva hajní (*Oriolus oriolus*), ťuhák obecný (*Lanius collurio*), dlask tlustozobý (*Coccothraustes coccothraustes*), strakapoud velký (*Dendrocopos major*), krutihlav obecný (*Jynx torquilla*), krkavec velký (*Corvus corax*), včelojed lesní (*Pernis apivorus*) a krahujec obecný (*Accipiter nisus*).

2.1.2 Přehled zvláště chráněných a významných ohrožených druhů rostlin a živočichů

Přehled chráněných a ohrožených druhů rostlin

druh	kategorie podle vyhlášky č. 395/1992 Sb.	stupeň ohrožení	popis biotopu druhu v ZCHÚ a aktuální početnost nebo vitalita populace, další poznámky
vstavač osmahlý (<i>Neotinea ustulata</i>)	SO	C1	výslunné suché až mírně vlhké louky, pastviny, křovinaté stráně, lesní lemy, převážně na půdách s vyšším obsahem vápníku, v roce 2017 nalezen 1 ks na jihozápadně ukloněném svahu v severozápadní části rezervace
hvězdnice chlumní (<i>Aster amellus</i>)	O	C3	výslunné stráně, kamenité svahy, na půdách výhřevných, vysychavých, minerálně silných a zásaditých, stepní trávníky na jihozápadně ukloněných svazích v severozápadní části lokality, desítky ks, roztroušeně, druh s pozdním kvetením (VII - X)
okrotice bílá (<i>Cephalanthera damasonium</i>)	O	C4a	sušší světlé lesy na živinami bohatých, zásaditých, vápnitých půdách, 2 ks v náletu dřevin ve střední části lokality
dřín jarní (<i>Cornus mas</i>)	O	C4a	teplé křovinaté stráně, lesostepi, na vápnitých podkladech, na mělkých, vysychavých, kamenitých půdách, 1 keř na vrcholové plošině ve střední části území
hořec křížatý (<i>Gentiana cruciata</i>)	O	C2	semixerotermní svahy, výslunná místa, na vysychavých, minerálně bohatých, hlubších půdách, nejméně 36 kvetoucích ks roztroušeně ve stepních trávnících na jižních a jihozápadně ukloněných svazích, druh s pozdější dobou kvetení (VII - X)

druh	kategorie podle vyhlášky č. 395/1992 Sb.	stupeň ohrožení	popis biotopu druhu v ZCHÚ a aktuální početnost nebo vitalita populace, další poznámky
len žlutý (<i>Linum flavum</i>)	O	C2	výslunné suché stráně, teplomilný a světlomilný druh, na kamenitých, mělkých až středně hlubokých, nejčastěji těžších, vysychavých, vápníkem bohatých podkladech, jednotlivé ks na jihozápadně ukloněném svahu v severozápadní části území
len tenkolistý (<i>Linum tenuifolium</i>)	O	C3	výslunné stráně, skalní stepi, pěšiny, suché meze, vesměs v místech s ne úplně uzavřenou vegetací, na půdách živinami bohatých, vápnitých, jihozápadně ukloněné svahy ve střední a severozápadní části, jednotlivé ks
vemeník zelenavý (<i>Platanthera chlorantha</i>)	O	C3	křovinaté stráně, světlé listnaté a smíšené lesy, lesní lemy, na půdách čerstvě vlhkých, hlubokých, živinami středně zásobených, jednotlivé ks v luhu při západním okraji území

Informace o výskytu a početnosti jednotlivých druhů jsou uvedeny na základě inventarizačního průzkumu (Lacina 2016), nálezové databáze ochrany přírody (AOPK ČR 2022) a vlastního pozorování v roce 2022. Stupeň ohrožení: SO, O - druhy zvláště chráněné dle vyhl. 395/1992 Sb. v kategoriích silně ohrožené a ohrožené; C1, C2, C3, C4a – druhy kriticky ohrožené, silně ohrožené, ohrožené a vzácnější vyžadující pozornost – méně ohrožené dle červeného seznamu cévnatých rostlin (Grulich 2017).

Přehled chráněných a ohrožených druhů živočichů

druh	kategorie podle vyhlášky č. 395/1992 Sb.	stupeň ohrožení	popis biotopu druhu v ZCHÚ a aktuální početnost nebo vitalita populace, další poznámky
kudlanka nábožná (<i>Mantis religiosa</i>)	KO	VU	výslunné suché trávníky s relativně vyšší travobylinnou vegetací, pozorována v roce 2022, početnost neznámá
modrásek hořcový (<i>Phengaris alcon</i>)	KO	EN	suché výhřevné křovinaté stráně s nezapojeným drnem, často na bazickém podloží, živnou rostlinou je hořec křížatý, jednogenerační (konec června až srpen), myrmekofilní druh, desítky rostlin obsazených vajíčky
krahujec obecný (<i>Accipiter nisus</i>)	SO	VU	hnízdí v lesích, lesících, či hájích nebo i parcích, je specialistou na lov ptáků, v roce 2003 pozorován 1 ex. na průtahu
pačmelák cizopasný (<i>Bombus rupestris</i>)	SO	-	otevřená krajina, louky, meze, úhory, parazitický hmyz kladoucí vajíčka do hnízd čmeláků, početnost neznámá

druh	kategorie podle vyhlášky č. 395/1992 Sb.	stupeň ohrožení	popis biotopu druhu v ZCHÚ a aktuální početnost nebo vitalita populace, další poznámky
užovka hladká (<i>Coronella austriaca</i>)	SO	VU	osídluje biotopy stepního a lesostepního charakteru, jako jsou okraje lesů, výslunné kamenité a křovinaté stráně, staré kamenolomy, pískovny, živí se zejména jinými plazy, ještěrkami, slepýši, hlodavci, mláďaty či vejci ptáků, vzácný výskyt, početnost neznámá
rosnička zelená (<i>Hyla arborea</i>)	SO	NT	upřednostňuje otevřená, osluněná stanoviště v blízkosti drobných a středně velkých vodních nádrží s přiléhajícími lučními biotopy a roztroušenými porosty dřevin, zaznamenány hlasové projevy dvou samců
krutihlav obecný (<i>Jynx torquilla</i>)	SO	VU	lesostepní druh, obsazuje hájky, okraje lesů a rozptýlenou zeleň v krajině, hnízdí v dutinách, které si sám netesá, potravně se specializuje na mravence, tažný pták, hlasové projevy 2 ex. v roce 2003
ještěrka obecná (<i>Lacerta agilis</i>)	SO	VU	žije na okraji lesů, lesních mýtinách, křovinatých stáních, mezích, na říčních březích i hrázích rybníků, preferuje travinná a nižší bylinná stepní společenstva s malou pokryvností vegetace a hlubší vrstvou půdy, na lokalitě se vyskytuje v desítkách ex.
žluva hajní (<i>Oriolus oriolus</i>)	SO	-	mírně teplomilný lesní až lesostepní druh vázaný na listnaté, smíšené nebo borové lesy, hájky či skupinky stromů a keřů v otevřené krajině, hnízdo si splétá obvykle vysoko v korunách stromů, hlasový projev 1 ex. při jižním okraji území
včelojed lesní (<i>Pernis apivorus</i>)	SO	EN	lesy v teplých oblastech, vyžaduje blízkost otevřených ploch, jako jsou pole, louky a pastviny, živí se především larvami vos, které vyhrabává ze zemních hnízd, tažný pták, v roce 2003 byli pozorováni 2 ex. při kroužení, nalezeny zbytky vyhrabaných hnízd vos
skokan štíhlý (<i>Rana dalmatina</i>)	SO	NT	teplomilný druh, typickými místy výskytu jsou světlé listnaté a smíšené lesy, jejich okraje, paseky, louky a křovinaté, kamenité lokality stepního a lesostepního charakteru, rozmnožuje se ve vodě, v roce 2003 byli odchyceni 4 dospělí jedinci

druh	kategorie podle vyhlášky č. 395/1992 Sb.	stupeň ohrožení	popis biotopu druhu v ZCHÚ a aktuální početnost nebo vitalita populace, další poznámky
pěnice vlašská (<i>Sylvia nisoria</i>)	SO	VU	křovinaté stráně a pastviny, okraje lesů na sušších, výslunných stanovištích, hnízdo staví v hustých porostech keřů, pravděpodobné hnízdění
zlatohlávek huňatý (<i>Tropinota hirta</i>)	SO	VU	xerothermní trávníky, vyskytují se často v květech hvězdnicovitých rostlin, samičky kladou vajíčka do půdy, larva se živí tlejícími kořeny rostlin, početnost neznámá
batolec červený (<i>Apatura ilia</i>)	O	-	lesní cesty, průseky, lemy v údolí řek, okolí vodních ploch, živnou rostlinou jsou topoly a vrby, jednogenerační vývoj, vzácný výskyt především v luhu v západní části území
batolec duhový (<i>Apatura iris</i>)	O	-	vlhká lesní údolí, lemy a lesní cesty podél vodotečí v rozsáhlejších lesích, živnou rostlinou jsou vrby, jednogenerační vývoj, vzácný výskyt v luhu v západní části území
rorýs obecný (<i>Apus apus</i>)	O	-	hnízdí si v různých dutinách a štěrbinách různých typů vyšších lidských staveb, především na vícepatrových domech na městských sídlištích, potravu tvoří převážně hmyz, tažný pták, pozorováno 7 ex. při lovu nad lokalitou
čmeláci (<i>Bombus</i>)	O	-	otevřená krajina, louky, meze, úhory, hnízdí v zemi, v norách hlodavců, mají jednoletý životní cyklus, zaznamenáno 9 druhů, početnost neznámá
prskavec větší (<i>Brachinus crepitans</i>)	O	-	převážně suchá stanoviště, pole, úhory, vinice, stepi, larvy se vyvíjejí na kuklách různých skupin brouků, početnost neznámá
prskavec menší (<i>Brachinus expulso</i>)	O	-	pastviny, suché louky, okraje polí, suchomilný druh nezastíněných stanovišť, početnost neznámá
ropucha obecná (<i>Bufo bufo</i>)	O	VU	rozmnožuje se ve vodách nejrozmanitějšího typu, od drobných kaluží a potůčků až po velké rybníky, přehradní nádrže a tišiny vodních toků, je nenáročná jak na vodní tak na suchozemský biotop, nalezena 1 samice
krajník hnědý (<i>Calosoma inquisitor</i>)	O	-	teplé dubohabrové a dubové lesy a jejich okraje, osluněné solitérní stromy, je dravý, živí se především housenkami hmyzu, početnost neznámá
střevlík Scheidlerův (<i>Carabus scheidleri</i>)	O	-	louky, pole, prosvětlené lesy zahrady, je dravý, loví drobnější bezobratlé, početnost neznámá

druh	kategorie podle vyhlášky č. 395/1992 Sb.	stupeň ohrožení	popis biotopu druhu v ZCHÚ a aktuální početnost nebo vitalita populace, další poznámky
svižník polní (<i>Cicindela campestris</i>)	O	-	xerothermní otevřená stanoviště, písčiny, polní a lesní cesty, je dravý, má dravé i larvy, početnost neznámá
svižník lesní (<i>Cicindela sylvatica</i>)	O	-	otevřené písčité biotopy se sporadickou vegetací, světlé bory, dospělci i larvy jsou predátoři drobných bezobratlých, larvy žijí v písčité půdě, početnost neznámá
moták pochop (<i>Circus aeruginosus</i>)	O	VU	hnízdím prostředím jsou rákosiny, mokřadní vegetace, pole a louky, loví drobné savce a ptáky, 1 samec na přeletu, hnízdění 0,5 km východně od lokality
krkavec velký (<i>Corvus corax</i>)	O	-	vyhýbá se pouze bezlesým nížinám, hnízda si staví na stromech nebo skalách, potravou jsou různé druhy bezobratlých živočichů, někteří menší obratlovci, mršiny, rostlinná potrava, časté opakované přelety v severozápadní části nad lokalitou, možné blízké hnízdění
svižník německý (<i>Cylindera germanica</i>)	O	NT	především úhory, polní cesty, písčiny, xerothermní výchozy s rozvolněnou vegetací, dospělci i larvy se živí dravě, především drobnými bezobratlými jako jsou mravenci, početnost neznámá
mravenci (<i>Formica</i>)	O	-	louky, pastviny, světlé lesy a jejich okraje, vytvářejí kupovitá hnízda z rostlinného materiálu, zjištěno 6 druhů, početnost neznámá
otakárek ovocný (<i>Iphiclidus podalirius</i>)	O	NT	výslunné stráně, skály, skalní stepi, lesostepi, živnou rostlinou jsou především trnky a křovité slivoně, dvougenerační vývoj, početnost neznámá
ťuhýk obecný (<i>Lanius collurio</i>)	O	NT	různé křovinaté biotopy, lesní okraje a paseky, hnízdí ve spleti větví keřových porostů, potravu tvoří především hmyz, vzácněji i drobní hlodavci a ještěrky, hnízdění 2 párů
bělopásek topolový (<i>Limenitis populi</i>)	O	VU	lesnatá údolí podél vodotečí, lesní světliny, průseky, cesty, živnými rostlinami jsou topol osika a topol černý, jednogenerační druh, vzácný výskyt v západní části území
roháč obecný (<i>Lucanus cervus</i>)	O	VU	doubravy a smíšené lesy, larvy se živí trouchnivějícím dřevem především dubů, vzácný výskyt

druh	kategorie podle vyhlášky č. 395/1992 Sb.	stupeň ohrožení	popis biotopu druhu v ZCHÚ a aktuální početnost nebo vitalita populace, další poznámky
majka obecná (<i>Meloe proscarabaeus</i>)	O	VU	teplomilní a suchomilní brouci, imaga jsou fytofágní a vyskytují se často na květech nebo jiných částech rostlin, vývoj je složitý, vázán na samotářské včely, početnost neznámá
majka svraštělá (<i>Meloe rugosus</i>)	O	NT	stepní trávníky, louky, pastviny, okraje cest, pískovny, lomy, narušované plochy s obnaženou půdou, druh je vázán na samotářské druhy včel, u kterých probíhá vývoj larev, početnost neznámá
lejsek šedý (<i>Muscicapa striata</i>)	O	-	vyskytuje se v zahradách, parcích, na okrajích lesů, často i v obcích, hnízdo umísťuje v otevřených dutinách stromů, ale i na římsách střech, pozorovány 2 páry
užovka obojková (<i>Natrix natrix</i>)	O	NT	obvyklými stanovišti jsou břehy a okolí rybníků, rákosiny, lužní lesy, vrbiny a olšiny kolem potoků či říční náplavy, v potravě užovky obojkové tvoří hlavní složku žáby a pulci, dále také čolci, případně i malé ryby, nalezen 1 jedinec
chrobák ozbrojený (<i>Odonteus armiger</i>)	O	VU	xerothermní a stepní trávníky, žijí skrytým způsobem života, přes den zahrabání v zemi, živí se podzemními houbami, larva žije v podzemí nejspíše na podzemních houbách, početnost neznámá
zlatohlávek tmavý (<i>Oxythyrea funesta</i>)	O	-	slunná stanoviště stepního charakteru, častý výskyt na květech rostlin, larvy se živí odumřelými rostlinnými zbytky, početnost neznámá
otakárek fenyklový (<i>Papilio machaon</i>)	O	-	druh otevřených stanovišť, např. stepí a lesostepí, kulturních luk, zahrad, opuštěných polí, vázaný na miříkovité rostliny, dvougenerační druh, početnost neznámá
zlatohlávek skvostný (<i>Protaetia speciosissima</i>)	O	VU	světlejší dubové lesy s dostatkem starých stromů, zejména dubů, larvy se vyvíjejí v trouchnivých dutinách i větví starých listnatých stromů, ojedinělý výskyt
bramborníček černohlavý (<i>Saxicola rubicola</i>)	O	VU	vyskytuje se na otevřených sušších travinatých stanovištích, často s podílem volných ploch nebo řídkou vegetací a roztroušenými keři, potravu tvoří převážně hmyz, tažný pták, pozorován 1 samec na severozápadním okraji rezervace
vrubounek Schäfferův (<i>Sisyphus schaefferi</i>)	O	VU	teplomilný druh slunných stepních formací, koprofág, vyskytuje se v trusu dobytka, ovcí a koz, početnost neznámá

druh	kategorie podle vyhlášky č. 395/1992 Sb.	stupeň ohrožení	popis biotopu druhu v ZCHÚ a aktuální početnost nebo vitalita populace, další poznámky
zdobenec skvrnitý (<i>Trichius fasciatus</i>)	O	NT	louky, křoviny, okraje lesů, za slunečných dnů létá a živí se pyllem květů bylin a keřů, larva se vyvíjí v tlejícím dřevě listnatých stromů, vývoj je dvouletý, početnost neznámá
zdobenec (<i>Trichius sexualis</i>)	O	VU	louky, křoviny, okraje lesů, za slunečných dnů létá a živí se pyllem květů bylin a keřů, larva se vyvíjí v tlejícím dřevě listnatých stromů, vývoj je dvouletý, početnost neznámá
pestrobarvec petrkličový (<i>Hamearis lucina</i>)	-	EN	travnaté kvetoucí mýtiny, lesní louky a světliny listnatých lesů, průseky a lesní cesty; také křovinaté lesostepi, housenky žijí na prvosenkách rostoucích ve stínu nebo polostínu, početnost neznámá
hnědásek černýšový (<i>Melitaea aurelia</i>)	-	EN	výslunné skalní a sprašové stepi, lesostepi, opuštěné lomy, vysychavé plochy v loukách, raně sukcesní xerothermní biotopy porostlé krátkostébelnou a řídkou vegetací, živnými rostlinami jsou jitrocel prostřední, černýše a rozrazil, početnost neznámá
hřbetozubec tmavý (<i>Notodonta torva</i>)	-	EN	vyžaduje vlhčí stanoviště, listnaté lesy, pobřežní pásma, doprovodná zeleň nádrží, slatiny, paseky, housenky žijí na topolech, početnost neznámá
soumračník mochnový (<i>Pyrgus serratulae</i>)	-	EN	vyprahlé kamenité stepní stráně, křovinatá krátkostébelná lada s řídkou vegetací, housenky žijí na různých druzích nízkých mochen, jednogeneční vývoj, početnost neznámá
zelenáček trnkový (<i>Rhagades pruni</i>)	-	EN	druh můry, v současnosti silně ustupující, imága nepřijímají potravu, housenky žijí nejčastěji na trnkách a planých slivoních ale i na hlohu, ostružiníku, hrušni a jabloni, početnost neznámá
vřetenuška chrastavcová (<i>Zygaena osterodensis</i>)	-	CR	světlé listnaté lesy a pařeziny s květnatým bylinným patrem, lesní světliny, paseky a široké lesní okraje v teplejších částech území, živnou rostlinou jsou hrachory a vikve, vývoj jednogeneční, početnost neznámá

Informace o výskytu a početnosti jednotlivých druhů jsou uvedeny na základě inventarizace brouků (Kandrnál 2018), inventarizace motýlů (Kopeček 2017), inventarizace blanokřídlého hmyzu (Bezděčka 2007), inventarizace plazů a obojživelníků (Pavelčík 2003), inventarizace ptáků (Sviečka 2003), údaje o stavu populace modráška hořcového (Šnajdara 2015). Stupeň ohrožení: KO, SO, O - druhy zvláště chráněné dle vyhl. 395/1992 Sb. v kategoriích kriticky ohrožené, silně ohrožené a ohrožené; CR, EN, VU, NT – druhy kriticky ohrožené, ohrožené, zranitelné a téměř ohrožené dle červeného seznamu bezobratlých (Hejda 2017) a obratlovců (Chobot 2017).

2.1.3 Výčet a popis významných přirozených disturbančních činitelů působících v území v minulosti a současnosti

a) abiotické disturbanční činitele

žádné významné abiotické disturbanční činitele nebyly zaznamenány

b) biotické disturbanční činitele

žádné významné biotické disturbanční činitele nebyly zaznamenány

2.2 Historie využívání území a zásadní pozitivní i negativní vlivy lidské činnosti v minulosti a současnosti

a) ochrana přírody

Počátky ochrany přírody na území dnešní přírodní rezervace jsou datovány do roku 1982, kdy byl usnesením Okresního národního výboru v Uherském Hradišti č. 178/13 zřízen chráněný přírodní výtvar Vrchové (Chrástě) a zároveň byly stanoveny základní ochranné podmínky k jeho zabezpečení. V roce 2002 bylo území přehlášeno nařízením Okresního úřadu Uherské Hradiště č. 19/2002 do kategorie přírodní rezervace a z názvu bylo vyjmuto (Chrástě). Tato ochrana platí na lokalitě až dodnes. S ochranářským managementem se zde započalo v letech 1998 až 2005, kdy byla lokalita zbavena větší části plochy náletových dřevin, a bylo obnoveno pravidelné kosení luk.

b) lesní hospodářství

Lesní pozemky se nacházejí při severním a východním okraji rezervace a v současné době je tvoří zapojené dubohabřiny tvaru lesa vysokého. Na snímcích z 50. let je však patrné, že zejména porosty v hřebenových partiích svahu při východním okraji území byly značně prořídle, mohlo se jednat i o les nízký nebo střední se značně členitým okrajem. Tento charakter lesa je vhodný pro mnohé druhy hmyzu. Nežádoucí dřevinou, která proniká do lesních porostů je trnovník akát.

Nežádoucí vlivy:

nevhodná výchova lesa – prořídle členité lesy, které jsou patrné na historických leteckých snímcích, jsou v současnosti nahrazeny jednolitým komplexem stejnověkých zapojených stinných porostů tvaru lesa vysokého, což je nepříznivá změna pro hmyz i pro světlomilné druhy lesních bylin.

pěstování trnovníku akátu – akát je intenzivně se šířící invazní dřevina, která vrůstá do nelesních ploch, vytváří symbiózu s nitrogenními bakteriemi poutajícími vzdušný dusík, zvyšuje eutrofizaci stanoviště a mění tak složení bylinného patra ve prospěch nitrofilní vegetace.

c) zemědělské hospodaření

Území bylo dříve využíváno zčásti jako ovocné sady, v menší míře vinohrady, historicky též jako pastviny. Na leteckých snímcích z 50. let minulého století je patrné, že lokalita nebyla zarostlá dřevinami, jako je tomu v dnešní době. Dřeviny se zde vyskytovaly jen jednotlivě a roztroušeně, jednalo se zřejmě o ovocné stromy v sadech. Souvislejší skupiny dřevin se vyskytovaly jen v malé míře při okrajích území. Ve druhé polovině 20. století došlo k postupnému ústupu hospodaření na těchto pozemcích a území zarostlo náletem dřevin, především akátu, svídy krvavé, ptačího zobu, hlohu a olše. Tradiční zemědělské hospodaření probíhá na lokalitě v malé míře i v současnosti, některé pozemky jsou využívány jako extenzivní sady s jabloněmi a slívami, nachází se zde také malý vinohrad. Na většině stepních

ploch je však nahrazeno ochranným managementem v podobě každoročního sečení a občasné redukce dřevin.

d) myslivost

Lokalita v severní části navazuje na větší komplex lesa, je tedy vhodným útočištěm pro jelení, dančí, srnčí i drobnou zvěř. Území spadá do honitby CZ7208110052 Hradčovice. Z mysliveckých zařízení byly zaznamenány 2 kazatelny a 1 posed ve střední části území, 2 krmelce a myslivecká chata při jeho západním okraji.

Potenciální negativní vlivy:

přemnožení spárkaté zvěře – přemnožená spárkatá zvěř může škodit okusem některých vzácných druhů bylin, např. hořce křížatého, lze též předpokládat negativní vliv na přirozenou obnovu lesa v důsledku spásání zmlazujících dřevin.

budování zařízení pro příkrmování zvěře - způsobují obohacování blízkého okolí živinami a mohou být také zdrojem semen zavlečených ruderalních druhů například v dováženém seně nebo krmivu. Jedná se často o obtížně odstranitelné invazní druhy, jako jsou např. severoamerické astříčky nebo topinambury.

e) rekreace a sport

Západně od území je vedena naučná stezka Hradčovice - Drslavice, která má jeden naučný panel umístěný v severní části rezervace.

f) jiné způsoby využívání

Při západním okraji lokality byly na dvou místech umístěny včelíny.

2.3 Související plánovací dokumenty, správní akty a opatření obecné povahy

LHO Luhačovice, ZO Uherský Brod, 2014 – 2023, Lesprojekt Brno a.s.

Územní plán Drslavice, Radoslav Špok, Uherské Hradiště, 2014

2.4 Současný stav zvláště chráněného území a přehled dílčích ploch

2.4.1 Základní údaje o lesích na lesních pozemcích

Přírodní lesní oblast	38 Bílé Karpaty a Vizovické vrchy
Lesní hospodářský celek / zařizovací obvod	LHO Luhačovice, ZO Uherský Brod (608802)
Výměra LHC (zařizovacího obvodu) v ZCHÚ (ha)	3,3421 ha
Období platnosti LHP (LHO)	2014 - 2023
Organizace lesního hospodářství	

Přírodní lesní oblast: 38 Bílé Karpaty a Vizovické vrchy				
Soubor lesních typů (SLT)	Název SLT	Přirozená dřevinná skladba SLT	Výměra (ha)	Podíl (%)
2B	Bohatá buková doubrava	DBZ 6 BK 3 HB 1 LP BŘK JV (CER) slabě keře	0,18	5,4
2C	Vysýchavá buková doubrava	DBZ 7 BK 2 HB 1	2,75	82,3
2D	Obohacená buková doubrava	DBZ 6 BK 1 JV 1 HB 1 JLH (slabě keře)	0,11	3,3
2H	Hlinitá buková doubrava	DBZ 6 BK 3 HB 1 LP	0,30	9
Celkem			3,34	100

Pozn.: Přirozená druhová skladba byla odvozena dle Plívy 1971

Pozemky určené k plnění funkce lesa tvoří dílčí plochy 8 a 9.

Příloha T1 (*Popis lesních porostů a výčet plánovaných zásahů v nich*)

Příloha M3 (*Mapa dílčích ploch a objektů*)

Příloha M4 (*Lesnická mapa typologická*)

Příloha M5 (*Mapa stupňů přirozenosti lesních porostů*)

2.4.2 Základní údaje o rybnících, vodních nádržích a tocích

Rybníky, vodní nádrže a toky nejsou součástí přírodní rezervace.

2.4.3 Základní údaje o útvarech neživé přírody

Útvary neživé přírody nejsou na území předmětem ochrany a z ochrannářského hlediska nejsou významné.

2.4.4 Základní údaje o plochách mimo lesní pozemky

V přírodní rezervaci jsou vymezeny dílčí nelesní plochy 1 až 7.

Příloha T2 (*Popis dílčích ploch a objektů mimo lesní pozemky a výčet plánovaných zásahů v nich*)

Příloha M3 (*Mapa dílčích ploch a objektů*)

2.5 Souhrnné zhodnocení stavu předmětů ochrany, výsledků předchozí péče, dosavadních ochrannářských zásahů do území a závěry pro další postup

A. ekosystémy

ekosystém:	T3.4D Širokolisté suché trávníky	
indikátory cílového stavu	aktuální hodnoty indikátorů a zhodnocení stavu a trendu vývoje ekosystému ve vztahu k provedené péči a působícím vlivům	
rozloha biotopu (50 %)	Zastoupení širokolistých suchých trávníků činí v současnosti přibližně 40% z celkové plochy rezervace. Ještě v 50. letech minulého století bylo území výrazně méně zarostlé dřevinami než v současnosti. V důsledku absence hospodaření však následně lokalita značně zarostla náletem dřevin, k jejichž postupné redukci se přistoupilo až v posledních 20 letech. Bezlesé stepní plochy je tedy vhodné nadále rozšiřovat na úkor náletů a křovin. Plochu tohoto společenstva je možné zvýšit až na 50% z celkové rozlohy území.	
	stav:	zhoršený
	trend vývoje:	setrvalý
výskyt specifických druhů	Významnými druhy širokolistých suchých trávníků jsou zejména vstavač osmahlý, hvězdnice chlumní, hořec křížatý, len žlutý, len tenkolistý, modrásek hořcový, otakárek ovocný, otakárek fenyklový, hnědásek černýšový, chrobák ozbrojený, vrubounek Schäfferův a soumráček mochnový. Klíčovými faktory pro jejich zachování jsou provádění pravidelné údržby v podobě sečení nebo pastvy a zabránění jejich zarůstání náletem dřevin.	
	stav:	dobrý
	trend vývoje:	neznámý
rozloha roztroušených dřevin (20%)	Drobné hájky a roztroušené skupiny křovin tvoří v současnosti přibližně 30% z celkové plochy rezervace. Vzhledem k tomu, že většina vzácných druhů rostlin a živočichů na lokalitě je vázána na stepní společenstva, je žádoucí nadále redukovat nálet dřevin až na 20% z celkové rozlohy území.	
		zhoršený
		setrvalý

ekosystém:	L3.3 Karpatské dubohabřiny	
indikátory cílového stavu	aktuální hodnoty indikátorů a zhodnocení stavu a trendu vývoje ekosystému ve vztahu k provedené péči a působícím vlivům	
rozloha biotopu (16 %)	Karpatské dubohabřiny tvoří v současnosti přibližně 16% z celkové rozlohy území. Jejich aktuální rozsah je třeba zachovat a zabránit jejich nahrazení porosty nepůvodních a nežádoucích dřevin, které neodpovídají jejich přirozené dřevinné skladbě.	
	stav:	dobrý
	trend vývoje:	setrvalý
dřevinná skladba (akát 0%)	Převládající dřevinnou stromového patra je DBZ, přimíšen je HB, vtroušeně jsou zastoupeny LP, BB, BRK, JS, OS, TR a BR. V porostech středního věku při východním okraji území se rozšířil invazní AK a v současné době zde má až 5% zastoupení. Tuto dřevinu je třeba zlikvidovat včetně jejího následného zmlazení.	
	stav:	zhoršený
	trend vývoje:	setrvalý
přítomnost odumřelé dřevní hmoty (min. 10 doupných stromů na ha)	Mrtvé dřevo ve stojícím i ležícím stavu je v lese částečně ponecháváno, což je příznivé pro vývoj xylofágního hmyzu a hnízdění ptáků. Neškodící odumřelou dřevní hmotu je v porostu zapotřebí nadále ponechávat.	
	stav:	dobrý
	trend vývoje:	setrvalý
zakmenění (pod 6 desetin)	Současná hustota porostů na hřebeni svahu při východním okraji území je 9 desetin plného zakmenění. Jedná se o kompaktní, stejnověké, plně zapojené, husté, tmavé porosty, které nejsou příznivé pro výskyt vzácných druhů rostlin ani živočichů. Na historických leteckých snímcích z 50. let minulého století zde lze pozorovat značně prořídle, členité porosty s častými světlinami. Další vývoj dubohabrového lesa je vhodné směřovat k tomuto stavu, snížit zakmenění pod 6 desetin, porušit trvalý zápoj porostu a podporovat vznik drobných světlin.	
	stav:	špatný
	trend vývoje:	setrvalý
výskyt specifických druhů	K významným druhům, jejichž biotopem jsou listnaté lesy, patří krajník hnědý, roháč obecný, zlatohlávek skvostný, pestrobarvec petrklíčový a vřetenuška chrastavcová. Hlavními faktory pro jejich další výskyt jsou zachování přirozené dřevinné skladby, ponechávání dostatečného množství staré a odumřelé dřevní hmoty a prosvětlení porostů.	
	stav:	dobrý
	trend vývoje:	neznámý

2.6 Stanovení prioritních zájmů ochrany území v případě jejich možné kolize

Na lokalitě se nepředpokládá žádný významný konflikt zájmů mezi jednotlivými předměty ochrany.

3. Plán zásahů a opatření

3.1 Výčet, popis a lokalizace navrhovaných zásahů a opatření v ZCHÚ

3.1.1 Rámcové zásady péče o ekosystémy a jejich složky nebo zásady jejich jiného využívání

a) péče o lesní ekosystémy na lesních pozemcích

Rámcová směrnice péče o lesní porosty na lesních pozemcích

Číslo směrnice	Kategorie lesa	Soubory lesních typů		Cílový předmět ochrany	
1	32a – les zvláštního určení	2B, 2C, 2D, 2H		L3.3 Karpatské dubohabřiny	
Předpokládaná cílová druhová skladba dřevin					
SLT	Druhy dřevin a jejich orientační podíly v cílové druhové skladbě (%)				
2B, 2C, 2D, 2H	DBZ 70%, HB 30%, BK, LP, BRK, BB				
Porostní typ A		Porostní typ B		Porostní typ C	
dubohabrový - starý		dubohabrový			
Základní rozhodnutí					
Hospodářský způsob (forma)		Hospodářský způsob (forma)		Hospodářský způsob (forma)	
podrostní		výběrný, podrostní			
Obmýetí*	Obnovní doba*	Obmýetí*	Obnovní doba*	Obmýetí*	Obnovní doba*
fyzický věk	nepřetržitá	fyzický věk	nepřetržitá		
Dlouhodobý cíl péče o lesní porosty					
Ponechání samovolnému rozpadu a přirozené obnově lesa.		Bohatě strukturované světlé porosty ponechané rozpadu s přirozeným podílem odumřelého dřeva.			
Způsob obnovy a obnovní postup					
Přirozená obnova - přirozené zmlazení pod ochranou mateřského porostu.		Přirozená obnova - přirozené zmlazení pod ochranou mateřského porostu.			
Způsob zalesnění, stanovení druhů a procento melioračních a zpevňujících dřevin při obnově porostu					
Přirozené zmlazení.		Přirozené zmlazení.			
Dřeviny uplatňované při zalesnění za použití umělé obnovy (%)					
SLT	druh dřeviny	komentář k způsobu použití dřeviny při umělé obnově			
Péče o nálety, nárosty a kultury a výchova porostů,					
Ochrana náletů proti okusu zvěří oplocenkami.		Provádět výchovné zásahy silnější intenzity s narušením trvalého zápoje stromového patra, upřednostňovat kladný výběr v nadúrovni, úrovni i podúrovni, podporovat patrovitost porostu s tloušťkovou i výškovou diferenciací. Vyřezat všechny akát.			
Opatření ochrany lesa včetně provádění nahodilých těžeb					
Ponechávat veškerou odumřelou dřevní hmotu listnatých dřevin.		Ponechávat neškodící souše, zlomy i vývraty listnatých dřevin. Výchovné zásahy realizovat v době klidu mízy, v zimním období.			

Poznámka
Dodržovat normované stavy zvěře. Po prosvětlení porostů je vhodné zavést občasnou lesní pastvu ovcí a koz, která by měla zabránit případnému zabuření bylinného patra.

b) péče o ekosystémy mimo lesní pozemky**Rámcová směrnice péče o ekosystémy mimo lesní pozemky**

Ekosystém	T3.4D Širokolisté suché trávníky
Typ managementu	sečení
Vhodný interval	1x ročně
Minimální interval	1x za 2 roky
Prac. nástroj / hosp. zvíře	kosa, křovinořez, motorová kosa, samohybná technika
Kalendář pro management	VI - IX
Upřesňující podmínky	<ul style="list-style-type: none"> - interval sečení zvolit dle výšky a hustoty travního porostu - alespoň 1/3 zachovalých suchých trávníků bez zvýšené eutrofizace a výskytu třtiny ponechat každoročně bez zásahu - zvolit vyšší pokos, ponechávat strniště kolem 5 cm - po seči je zapotřebí vždy odstranit posečenou hmotu - sečení je vhodné kombinovat s pastvou

Ekosystém	T3.4D Širokolisté suché trávníky
Typ managementu	pastva
Vhodný interval	1x ročně
Minimální interval	není stanoven
Prac. nástroj / hosp. zvíře	ovce, kozy, skot
Kalendář pro management	VI - IX
Upřesňující podmínky	<ul style="list-style-type: none"> - jednorázová extenzivní pastva ovcí a koz nebo skotu - intenzitu a četnost pastvy zvolit dle výšky a hustoty travního porostu - přibližně 1/3 zachovalých suchých trávníků bez zvýšené eutrofizace a výskytu třtiny ponechat každoročně bez zásahu - pastvu je třeba kombinovat se sečením

Ekosystém	T3.4D Širokolisté suché trávníky, K3 Vysoké mezofilní a xerofilní křoviny, X12 Nálety pionýrských dřevin
Typ managementu	vyřezání náletu dřevin
Vhodný interval	1x za 1 – 10 let
Minimální interval	není stanoven
Prac. nástroj / hosp. zvíře	křovinořez, motorová pila
Kalendář pro management	VIII - II
Upřesňující podmínky	<ul style="list-style-type: none"> - ponechávat solitérní osluněné duby - po zásahu případně ošetřit pařezy herbicidem proti zmlazování - vyřezanou hmotu odstranit z plochy zásahu

Ekosystém	T3.4 Širokolisté suché trávníky
Typ managementu	narušení půdního povrchu

Vhodný interval	1x za 1 – 10 let
Minimální interval	není stanoven
Prac. nástroj / hosp. zvíře	hrábě, motyka, sekeromotyka, rýč
Kalendář pro management	II - III
Upřesňující podmínky	<ul style="list-style-type: none"> - pomístní maloplošné ruční stržení drnu do velikosti plochy 1m² jako podpora generativního rozmnožování stepních druhů rostlin a živočichů vázaných na obnažené půdy - lze je uplatnit zejména při absenci pastvy, případně jako podpůrné opatření při výsevu za účelem posílení populací některých vzácných druhů rostlin - odkopaný drn je zapotřebí odstranit z plochy zásahu

Ekosystém	X12 Nálety pionýrských dřevin
Typ managementu	likvidace akátu
Vhodný interval	jednorázový zásah
Minimální interval	není stanoven
Prac. nástroj / hosp. zvíře	křovinořez, motorová pila
Kalendář pro management	IX - II
Upřesňující podmínky	<ul style="list-style-type: none"> - vyřezání trnovníku akátu - odstranění pokácené dřevní hmoty a zbytků po těžbě - zatření pařezů herbicidem proti zmlazení - následná likvidace zmlazení - možné je využít také další alternativní metody likvidace akátu, jako je kroužkování nebo injekce herbicidu

Ekosystém	X12 Nálety pionýrských dřevin
Typ managementu	výsadba dřevin
Vhodný interval	jednorázový zásah
Minimální interval	není stanoven
Prac. nástroj / hosp. zvíře	motyka, sekeromotyka, rýč
Kalendář pro management	III - V
Upřesňující podmínky	<ul style="list-style-type: none"> - ruční jamková výsadba vhodných druhů dřevin jako jsou dub zimní a habr obecný, v menší míře též buk lesní - výsadbu dřevin uplatnit především v místech, kde nedochází ke zmlazení dřevin přirozené druhové skladby - výsadbu je vhodné provádět na jaře před rašením sazenic

Ekosystém	X12 Nálety pionýrských dřevin
Typ managementu	ochrana proti okusu plasty
Vhodný interval	jednorázový zásah
Minimální interval	není stanoven
Prac. nástroj / hosp. zvíře	palice
Kalendář pro management	není stanoven
Upřesňující podmínky	<ul style="list-style-type: none"> - zatlučení dřevěného kůlu s plastovým tubusem nebo pletivem z důvodu ochrany vysazených dřevin proti okusu zvěře - provádí se obvykle současně s výsadbou dřevin - výhodou je jednorázové provedení a snadná identifikace sazenic v náletu nežádoucích dřevin, do značné míry též

	chrání sazenice před zarůstáním buření - poté co sazenice odrostou, je nutné plasty odstranit
--	--

c) péče o populace a biotopy rostlin a hub

1. Většina druhů rostlin, které jsou na lokalitě předmětem ochrany, je vázána na stepní trávníky, proto je nutné nadále bránit jejich zarůstání dřevinami a na živiny náročnějšími, konkurenčně silnými druhy trav. Optimálním způsobem managementu je kombinace sečení a extenzivní pastvy ovcí a koz. Výhodou seče je zabránění selektivnímu výběru méně chutných a ostnitých druhů, výhodou pastvy je potlačení vysokých trav ve prospěch nižších druhů rostlin náročnějších na světlo a narušování půdy. Zejména při absenci pastvy je tedy management vhodné doplnit o občasné maloplošné narušování půdního drnu.
2. Alespoň 1/3 hodnotných trávníků bez zvýšené eutrofizace a vrůstání třtiny křovištní (díleč plochy 1 a 2) by měla zůstat každoročně bez zásahu, tak aby mohly vysemenit pozdně letní druhy rostlin, jako jsou např. hvězdnice chlumní, hořec křížatý, rozrazil vstavačovitý a vousatka prstnatá. Plochy ponechané bez hospodaření je třeba v jednotlivých letech obměňovat.
3. V travobylinných společenstvech se pomístně šíří třtina křovištní, proto je zapotřebí se zaměřit na její potlačení. Plochy s výskytem třtiny je třeba udržovat alespoň dvojím sečením, první seč je třeba načasovat na červen před odkvětem třtiny, druhou seč je vhodné provést v srpnu při jejím opětovném obražení.
4. V případě zvýšeného okusu hořce křížatého lesní zvěří je vhodné jeho rostliny chránit dočasnými oplůtky. Místa jeho výskytu je žádoucí vyznačit v terénu a při sečení nebo pastvě se jim vyhnout.
5. Rozsáhlejší nálety dřevin vrůstající do stepních trávníků (plocha 5) je žádoucí částečně redukovat nebo alespoň výrazně prosvětlit. K výraznému prosvětlení by mělo dojít také u lesních porostů (plocha 8), což je vhodné opatření pro světlomilné lesní druhy, jako je např. okrotice bílá. Při vyřezávání dřevin je nutné se vyhnout chráněnému dřínu jarnímu, jehož vzácný výskyt byl na lokalitě zaznamenán.
6. Po prosvětlení lesů a náletů dřevin je vhodné zavést občasnou lesní pastvu ovcí a koz, která by měla zabránit případnému zarůstání bylinného patra ruderalními druhy.
7. V celé přírodní rezervaci je třeba likvidovat nepůvodní, invazní trnovník akát, který se dokáže šířit do stepních ploch a v důsledku fixace vzdušného dusíku nepříznivě ovlivňuje složení bylinného patra. Na plochách po jeho vyřezání je dobré vysadit původní dřeviny dubohabřin.

d) péče o populace a biotopy živočichů

1. Stepní trávníky, na které jsou vázány mnohé druhy živočichů, je třeba nadále udržovat sečením nebo pastvou a bránit jejich zarůstání dřevinami. Zásahy je vhodné neprovádět celoplošně, minimálně třetina ploch hodnotných stepních společenstev by měla být každoročně ponechána bez zásahu, což umožní dostatečný prostor pro nerušený vývoj hmyzu.
2. Mnohé druhy hmyzu, např. blanokřídlí, motýli, vyžadují ponechání alespoň nízkého travního porostu, proto je při sečení dobré zvolit vyšší pokos a ponechávat alespoň 5 cm vysoké strniště.
3. Z pohledu výskytu mnohých skupin stepního hmyzu a dalších bezobratlých (např. soumráček mochnový, hnědásek černýšový) je cenná zejména přítomnost ploch s velmi řídkou vegetací a narušovanou půdou. Na lokalitě je tedy vhodné provádět občasné maloplošné narušování půdního povrchu pomístním stržením drnu, žádoucí je též znovuzavedení pastvy.

4. Modrásek hořcový je svým vývojem vázán na vzácný hořec křížatý, proto je zapotřebí tento druh na lokalitě podporovat. Zejména je žádoucí přizpůsobit termín zásahu pozdnímu kvetení hořců (na místech s jejich výskytem sekat či pást nejdříve v září nebo se rostlinám při sečení vyhnout), posilovat populaci hořce křížatého výsevem semen z místních rostlin a v případě okusu lesní zvěří jej chránit dočasnými oplůtky.
5. Některé další ochrannářsky cenné druhy bezobratlých jsou svázány s různými dřevinami, jako např. duby, trnky, slivoně, hlohy, topoly a vrby, jejichž přítomnost by měla být na lokalitě alespoň maloplošně zachována. Důležitým faktorem je také jejich oslunění.
6. Stojící i ležící odumřelou dřevní hmotu je třeba v rezervaci a jejím ochranném pásmu ponechávat. Je vhodným prostředím pro vývoj mnohých druhů hmyzu a slouží jako doupné stromy pro ptactvo.
7. Nálety dřevin (plocha 5) je žádoucí prosvětlit s ponecháním jednotlivých osluněných dubů, ty jsou živnou rostlinou např. pro roháče obecného a zlatohlávka skvostného. V důsledku tohoto zásahu dojde zároveň k vývoji primárních sukcesních stádií křovinných a stromových formací, což vyžadují některé druhy motýlů.
8. Pás dubohabřiny (plocha 8) v hřebenové části území je třeba značně rozvolnit a rozčlenit. Travnaté kvetoucí mýtiny a lesní světliny jsou vhodným prostředím pro vzácné druhy motýlů, jako jsou např. pestrobarvec petrklíčový a vřetenuška chrastavcová.

3.1.2 Podrobný výčet navrhovaných zásahů a činností v území

a) lesy na lesních pozemcích

Podrobný výčet a formulování doporučených a plánovaných zásahů v lesních porostech obsahuje příloha T1 (*Popis lesních porostů a výčet plánovaných zásahů v nich*).

Příloha T1 (*Popis lesních porostů a výčet plánovaných zásahů v nich*)

Příloha M3 (*Mapa dílčích ploch a objektů*)

b) ekosystémy mimo lesní pozemky

Podrobný výčet a formulování doporučených a plánovaných zásahů v nelesních ekosystémech obsahuje příloha T2.

Příloha T2 (*Popis dílčích ploch a objektů mimo lesní pozemky a výčet plánovaných zásahů v nich*)

Příloha M3 (*Mapa dílčích ploch a objektů*)

3.2 Zásady hospodářského nebo jiného využívání ochranného pásma včetně návrhu zásahů a přehledu činností

Ochranné pásmo, vymezené jako 50 m široký pás kolem hranice rezervace, je tvořeno především listnatými lesy a loukami, v menší míře sem zasahuje pole. Hlavními dřevinami jsou dub letní, dub zimní, ve východní části byla místy vysazena borovice lesní, v jihozápadní části převažuje olše lepkavá a v severozápadní části se rozšířil trnovník akát. V tomto území je třeba zachovat či obnovit přirozenou dřevinnou skladbu lesa, zejména dubohabřin a v severozápadní části zlikvidovat porosty invazního akátu. Louky je třeba udržovat sečením nebo pastvou, aby se z nich nestala ložiska rudérálních druhů. Zvláštní péči je třeba věnovat zejména zbytkům suchých trávníků při jižním a severozápadním okraji území s výskytem hořce křížatého a dalších vzácných stepních druhů.

3.3. Zaměření a vyznačení území v terénu

Hranice přírodní rezervace je v terénu vyznačena čtyřmi hraničními tabulemi a na

některých místech hraničníky. Pružkové značení úplně chybí.

Pro období platnosti plánu péče se navrhuje:

- vymezení hranice lokality pružkovým značením
- průběžná kontrola, údržba a doplnění hraničníků
- kontrola a údržba hraničních tabulí

3.4. Návrhy potřebných administrativně-správních opatření v území

a) vyhlášovací dokumentace

Hranice území není v souladu s katastrální mapou, je tedy vhodné provést její sjednocení s parcelním vymezením.

b) návrhy potřebných správních rozhodnutí o výjimkách, povoleních nebo souhlasech

Při realizaci managementových zásahů je třeba vycházet z tohoto plánu péče. V souladu s ustanovením § 36 odst. 1, lesního zákona je možno ve prospěch účelového hospodaření v lesích zvláštního určení přijmout opatření odchylná od některých ustanovení tohoto zákona. Aby bylo možné tohoto institutu z pozice vlastníka využít, je třeba, aby byly lesní porosty v ZCHÚ při obnově LHO zařazeny do lesa zvláštního určení subkategorie 32a a v popisu porostních skupin (dílů) v hospodářské knize byl uveden následující text: „PR Vrchové – hospodařit dle schváleného plánu péče“ a to včetně popisu případných navrhovaných odchylných opatření (zde např. vytvoření lesostepního charakteru porostu, zavedení lesní pastvy). U LHO, které se neschvalují, je třeba vždy vydat ze strany státní správy lesů rozhodnutí jak o kategorizaci lesa, tak i o příslušném odchylném opatření.

c) ostatní

Žádné návrhy se neuvádějí.

3.5 Návrhy na regulaci rekreačního a sportovního využívání území veřejností

Při západním okraji území se nacházejí dva objekty, z nichž jeden je v současnosti využíván jako myslivecká chata. Do budoucna je třeba zabránit budování nových staveb v rezervaci.

V současné době nebyly na lokalitě zjištěny žádné negativní vlivy spojené s rekreačním a sportovním využíváním území, proto tuto činnost není zatím nutné jakkoliv zakazovat či omezovat.

3.6 Návrhy na vzdělávací a osvětové využití území

Všechny hraniční tabule jsou opatřeny informačními cedulemi se základními informacemi o lokalitě. Na loučce u myslivecké chaty při západním okraji území je umístěn informační panel s popisem území. Panel a cedule je třeba udržovat v dobrém stavu. Jiná opatření pro vzdělávací a osvětové využití území se nenavrhují.

3.7 Návrhy na průzkum či výzkum a monitoring předmětu ochrany území

Na území přírodní rezervace je vhodné v období platnosti tohoto plánu péče zabezpečit průzkum, výzkum a monitoring v následujících oblastech:

- aktualizovat ornitologický průzkum
- botanický průzkum s podrobnějším zmapováním hořce křížatého
- průběžný monitoring stavu populace modráška hořcového

4. Závěrečné údaje

4.1 Předpokládané orientační náklady hrazené orgánem ochrany přírody podle jednotlivých zásahů (druhů činností)

Druh zásahu (činnost)	Odhad množství (např. plochy)	Četnost zásahu za období plánu péče	Orientační náklady za období platnosti plánu péče (Kč)
sečení	7,47 ha	1x za 1 - 2 roky	1 200 000
pastva	16,46 ha	3x	1300 000
vyřezání náletu dřevin	4,05 ha	1x	100 000
narušení půdního povrchu	50 m ²	1x	25 000
likvidace akátu	0,47 ha	1x	25 000
výsadba dřevin	500 ks	1x	10 000
ochrana proti okusu plasty	500 ks	1x	55 000
nové pruhové značení a údržba hraničníků	2022 m	1x	10 000
údržba a doplnění hraničních tabulí	4 ks	1x	10 000
údržba informačního panelu a cedulí	5 ks	1x	12 000
N á k l a d y c e l k e m (Kč)			2 747 000

Předpokládané orientační náklady jsou stanoveny pouze s ohledem na § 68 odst. 3 zákona č. 114/1992 Sb. Finančně-právní stránka je vždy řešena až před realizací konkrétních zásahů.

4.2 Použité podklady a zdroje informací

AOPK ČR, 2022: Digitální registr ÚSOP. – URL: <http://drusop.nature.cz>.

Bezděčka a kol., 2007: Inventarizační průzkum žahadlového blanokřídlého hmyzu (Hymenoptera aculeata) přírodní rezervace Vrchové. - Ms. [Depon in: KÚ Zlínského kraje].

Grulich V. & Chobot K. [eds], 2017: Červený seznam ohrožených druhů České republiky. Cévnaté rostliny. – Příroda, Praha, 35: 1-178.

Háková A., Kladiusová A., Sádlo J., 2004: Zásady péče o nelesní biotopy v rámci soustavy Natura 2000, Planeta XII, 8/2004 - Ministerstvo životního prostředí, Praha.

Hejda R., Farkač J. & Chobot K. [eds], 2017: Červený seznam ohrožených druhů České republiky. Bezobratlí. – Příroda, Praha, 36: 1-612.

Chobot K. & Němec M. [eds], 2017: Červený seznam ohrožených druhů České republiky. Obratlovci. – Příroda, Praha, 34: 1-182.

Chytrý M. (ed.), 2010: Vegetace České republiky 1. Travinná a keříčková vegetace (Vegetation of the Czech Republic 1. Grassland and heathland vegetation). – Academia, Praha.

Chytrý M. (ed.), 2013: Vegetace České republiky 4. Lesní a křovinná vegetace (Vegetation of the Czech Republic 4. Forest and scrub vegetation). – Academia, Praha.

Chytrý M., Kučera T., Kočí M., 2001: Katalog biotopů České republiky. - Agentura ochrany přírody a krajiny ČR, Praha.

Kandrnál L., 2018: Závěrečná zpráva z inventarizace Coleopter. - Ms. [Depon in: KÚ Zlínského kraje].

Kopeček F., 2017: Inventarizační průzkum motýlů v MZCHÚ PR Vrchové - Chrástě (Macrolepidoptera). - Ms. [Depon in: KÚ Zlínského kraje].

Lacina D., 2016: Přírodní rezervace Vrchové, botanický inventarizační průzkum. - Ms. [Depon in: KÚ Zlínského kraje].

Majkus Z., 2005: Závěrečná zpráva inventarizačního arachnologického výzkumu 3 chráněných území přírodního parku Prácheňská vrchovina. - Ms. [Depon in: KÚ Zlínského kraje].

- Neuhäuslová Z. & Moravec J. (eds.), 1998: Mapa potenciální přirozené vegetace České republiky. – Academia, Praha
- Pavelčík P., Šálek P., 2003: Inventarizační průzkum obojživelníků a plazů v rezervacích na okrese Uherské Hradiště. - Ms. [Depon in: KÚ Zlínského kraje].
- Podešva Z., 2021: Chráněná území Zlínského kraje. – URL: <https://nature.hyperlink.cz/>.
- Quitt E. (ed.), 1971: Klimatické oblasti Československa. - Geografický ústav ČSAV v Brně.
- Skalický V., 1988: Regionálně fytogeografické členění. – In: Slavík B. & Hejný S. (eds.), Květena České socialistické republiky 1: 103-121, Academia, Praha.
- Schneider J., 2013: Plán péče o přírodní rezervaci Vrchové na období 2014 - 2023. - Ms. [Depon in: KÚ Zlínského kraje].
- Sviečka J., 2003: Inventarizační průzkum ptáků v deseti rezervacích v okrese Uherské Hradiště. - Ms. [Depon in: KÚ Zlínského kraje].
- Šnajdara P. & Spitzer L., 2015: Rozšíření a stav vybraných populací modráška hořcového Rebelova (Lepidoptera: Lycaenidae) ve Zlínském kraji (východní Morava). Acta Carp. Occ., 6: 126–138. ISSN: 1804-2732.
- Vyhláška č. 395/1992 Sb.
- Zákon č. 114/1992 Sb. o ochraně přírody a krajiny.

Mapové podklady

Katastrální mapa - Mapový podklad © 2020 ČÚZK
WMS - Ortofoto © Český úřad zeměměřický a katastrální.
WMS – ZM25 © Český úřad zeměměřický a katastrální.

4.3 Podklady pro plán péče zpracoval

RNDr. Vojtěch Sedláček
Sušice 139
571 01 Moravská Třebová

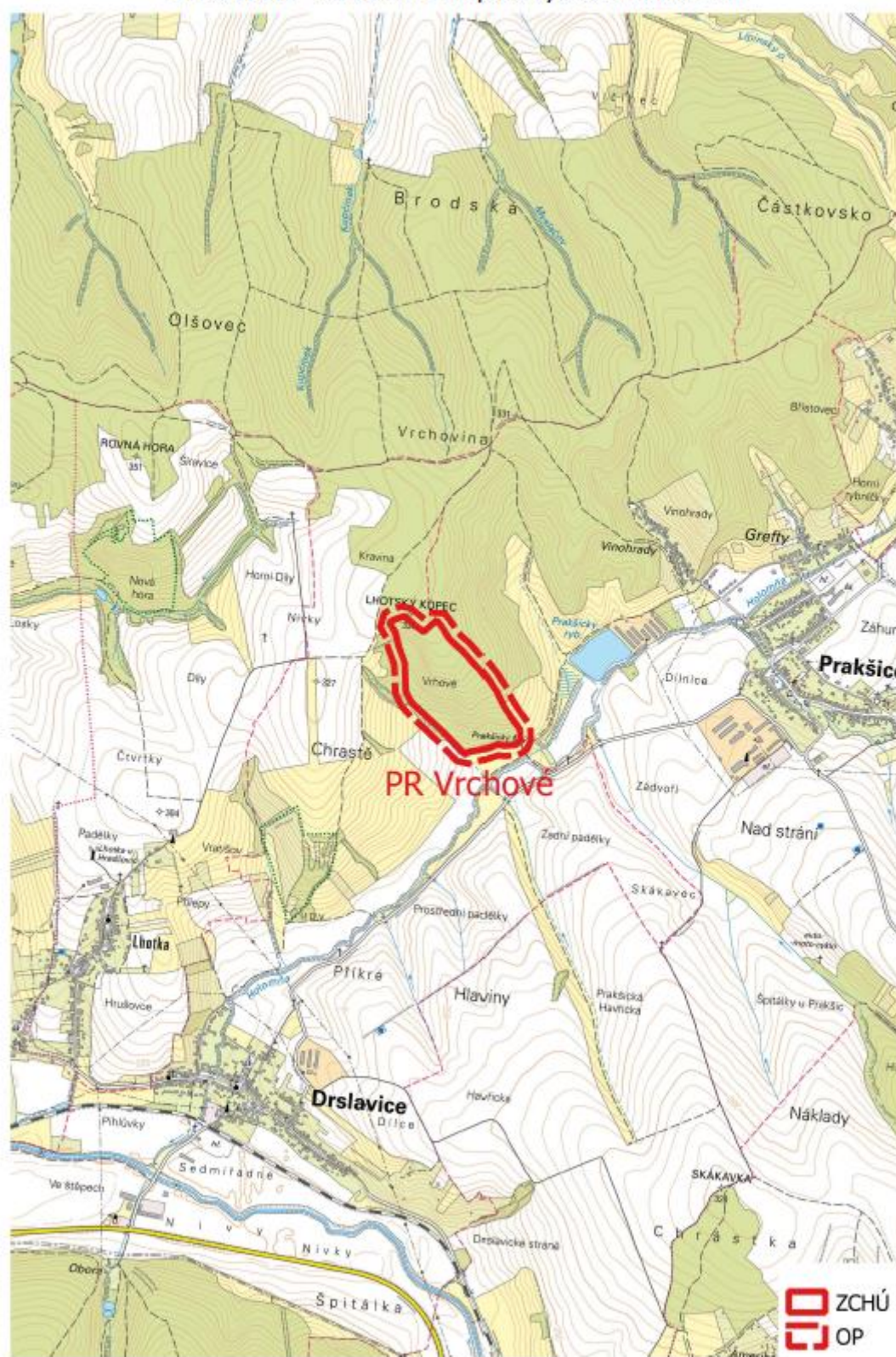
V Moravské Třebové dne 24. 10. 2022.

Plán péče není dílem autorským, ale úředním podle § 3 písm. a) zákona č. 121/2000 Sb. (autorský zákon).

5. Přílohy

Součástí plánu péče jsou dále tyto přílohy

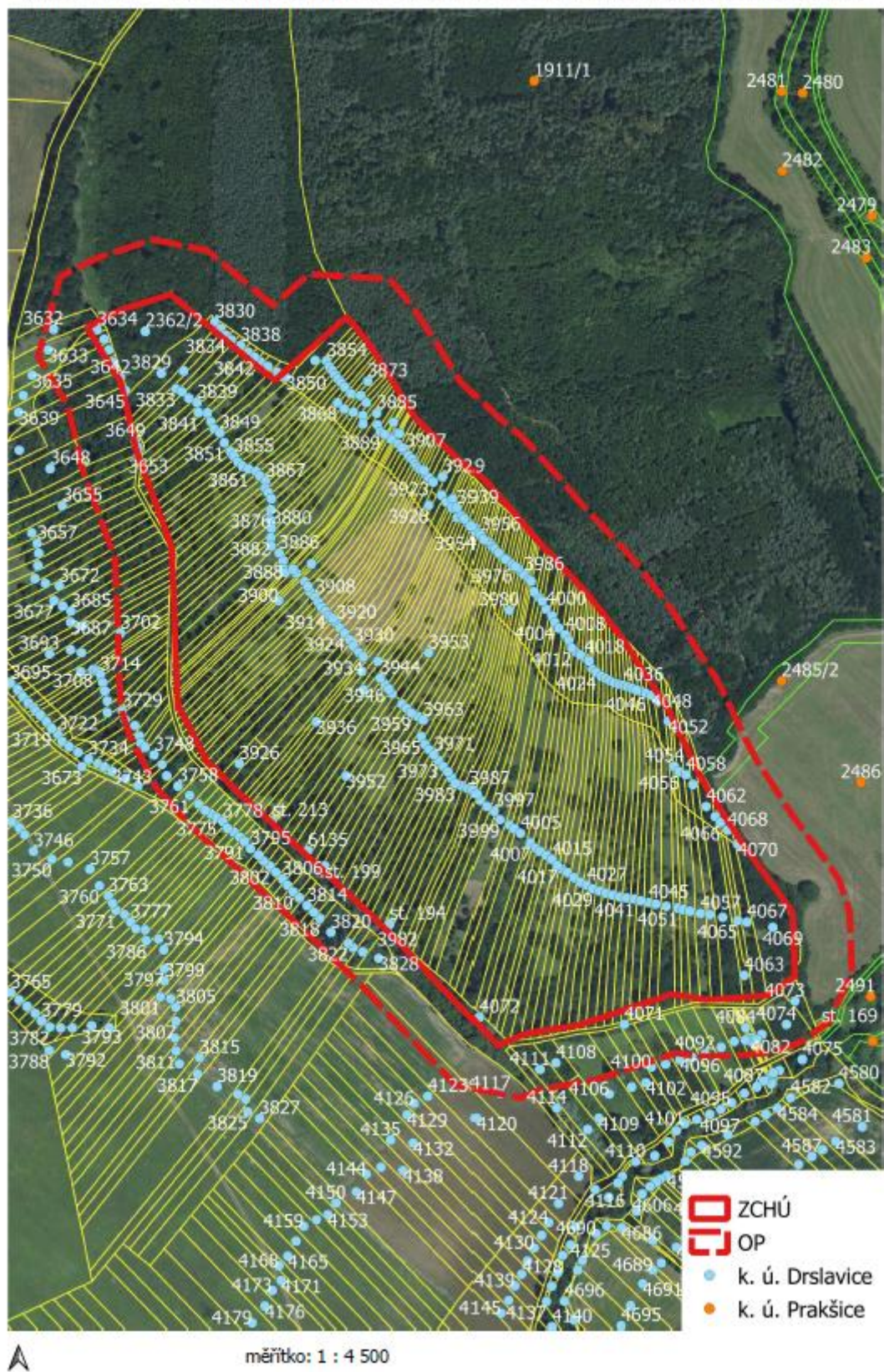
- Tabulky:
- Příloha T1 - **Popis lesních porostů a výčet plánovaných zásahů v nich**
(Tabulka k bodu 2.4.1 a k bodu 3.1.2).
 - Příloha T2 - **Popis dílčích ploch a objektů mimo lesní pozemky a výčet plánovaných zásahů v nich**
(Tabulka k bodům 2.4.4 a 3.1.2)
 - Příloha T3 - **Vymezení území podle současného stavu katastru nemovitostí**
(Tabulka k bodu 1.3)
- Mapy:
- Příloha M1 - **Orientační mapa s vyznačením území**
 - Příloha M2 - **Katastrální mapa se zákresem ZCHÚ a jeho ochranného pásma**
 - Příloha M3 - **Mapa dílčích ploch a objektů**
 - Příloha M4 - **Lesnická mapa typologická**
 - Příloha M5 - **Mapa stupňů přirozenosti lesních porostů**
- Vrstvy:
- Digitální grafické znázornění průběhu hranic dílčích ploch**



A

měřítko: 1 : 25 000

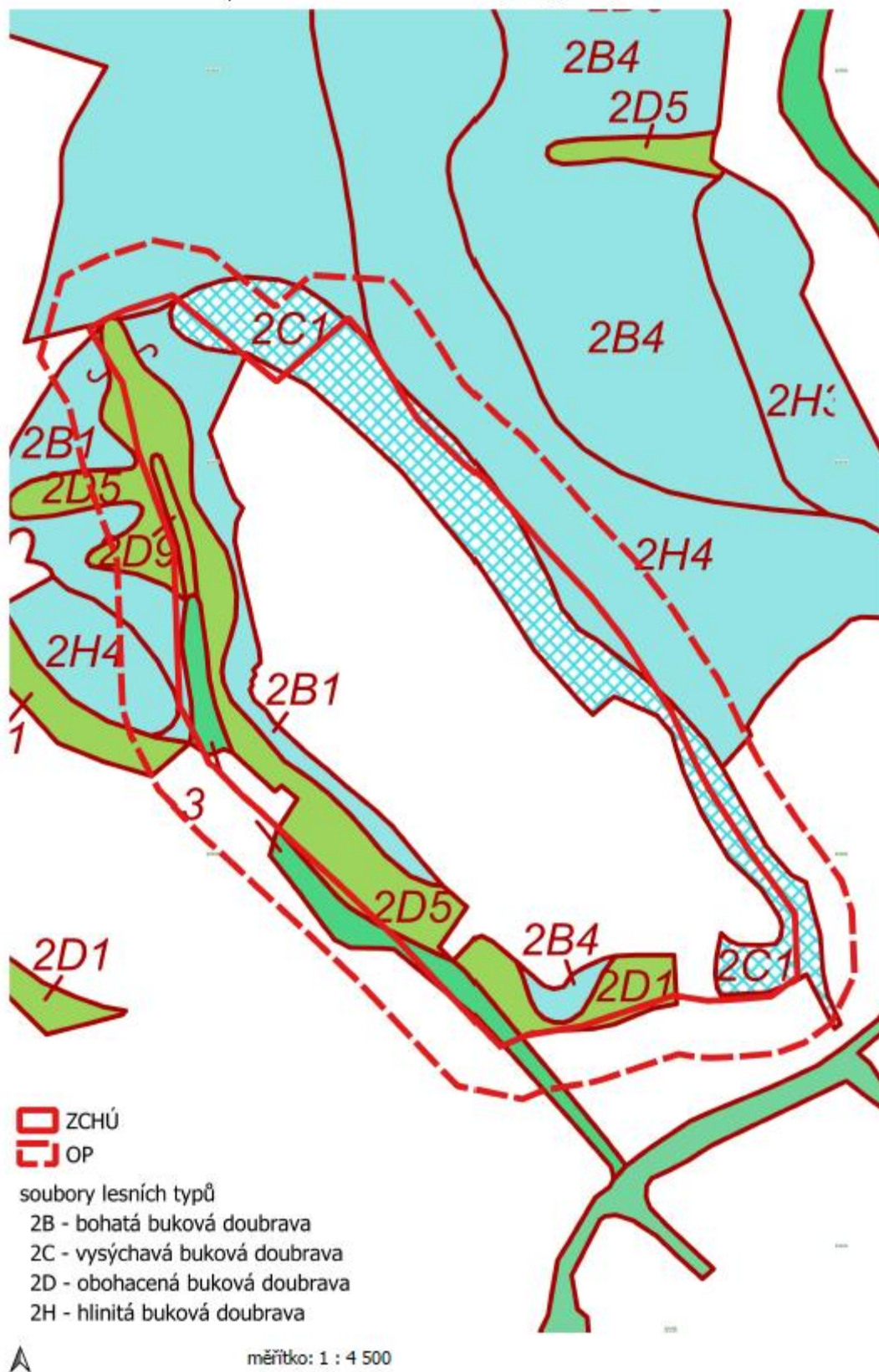
Příloha M2 - Katastrální mapa se zákresem ZCHÚ a jeho ochranného pásma



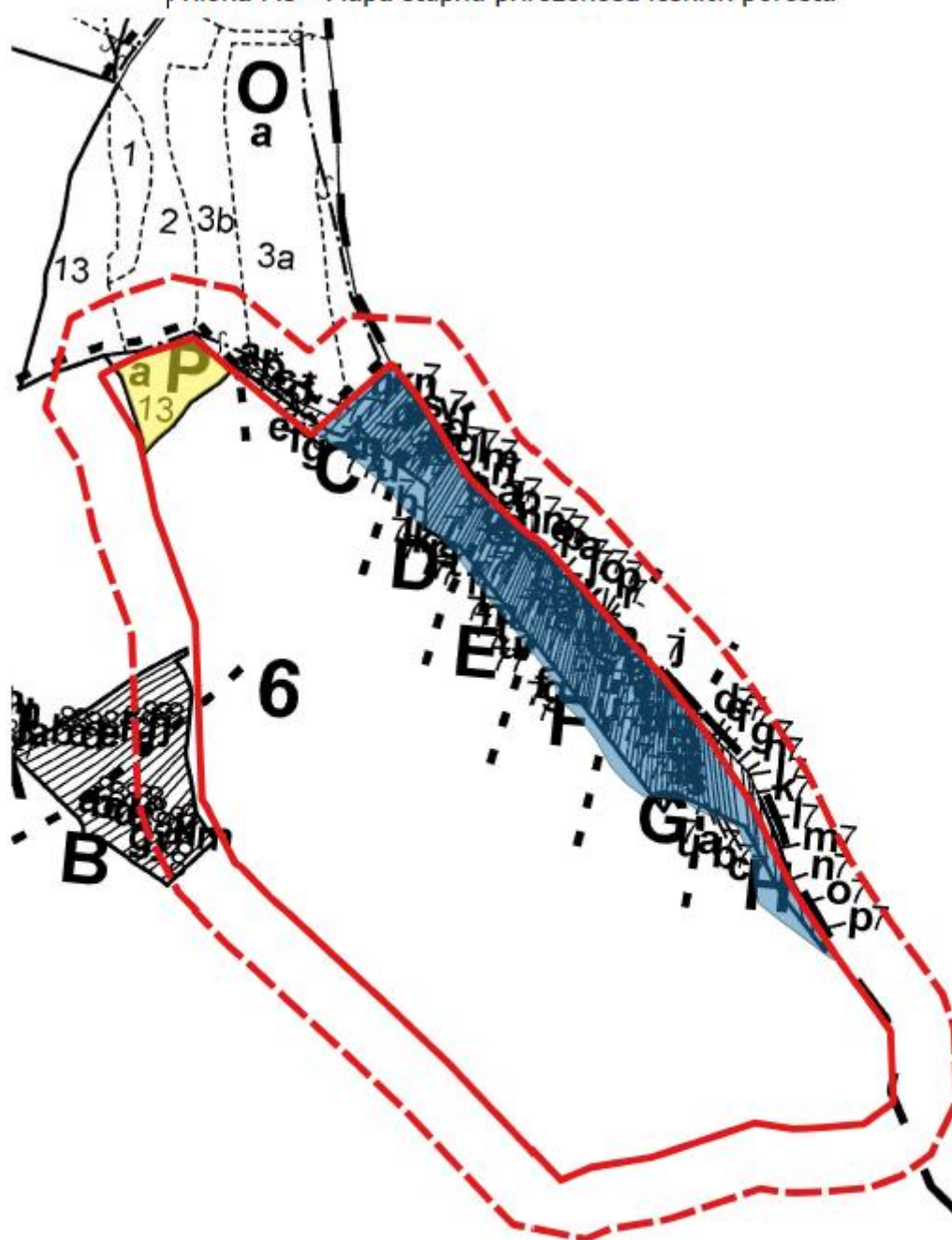
Příloha M3 - Mapa dílčích ploch a objektů



Příloha M4 - Lesnická mapa typologická



příloha M5 - Mapa stupňů přirozenosti lesních porostů



stupně přirozenosti

3c - les přírodě blízký

6 - les produkční



měřítko: 1 : 4 500

Příloha T3 – Vymezení území podle současného stavu katastru nemovitostí**Zvláště chráněné území:****Katastrální území: 632643 Drslavice**

číslo parcely (KN)	číslo parcely (PK)	druh pozemku dle KN	způsob využití pozemku dle KN	číslo listu vlastnictví	výměra parcely celková dle KN (m ²)	výměra parcely v ZCHÚ (m ²)
2362/2		lesní pozemek		10001	74841	4049
3633		trvalý travní porost		797	1005	36
3634		ostatní plocha	neplodná půda	797	176	92
3636		ostatní plocha	neplodná půda	985	481	137
3638		ostatní plocha	neplodná půda	212	797	132
3640		ostatní plocha	neplodná půda	149	1074	96
3642		ostatní plocha	neplodná půda	743	1311	56
3645		ostatní plocha	jiná plocha	491	2365	50
3649		ostatní plocha	jiná plocha	314	1223	20
3651		ostatní plocha	jiná plocha	779	1135	26
3653		ostatní plocha	jiná plocha	802	1181	1
3685		ostatní plocha	jiná plocha	21	1078	1
3687		ostatní plocha	jiná plocha	207	1390	2
3829		ostatní plocha	jiná plocha	571	1637	1571
3831		ostatní plocha	jiná plocha	255	674	655
3833		ostatní plocha	jiná plocha	116	614	608
3835		ostatní plocha	jiná plocha	47	636	632
3837		ostatní plocha	jiná plocha	371	1158	1150
3839		ostatní plocha	jiná plocha	315	844	838
3841		ostatní plocha	jiná plocha	551	860	854
3843		ostatní plocha	jiná plocha	60000	692	677
3845		ostatní plocha	jiná plocha	775	1269	1228
3847		ostatní plocha	jiná plocha	197	907	851
3849		ostatní plocha	jiná plocha	505	1035	962
3850		lesní pozemek		505	138	117
3851		ostatní plocha	jiná plocha	499	1853	1767
3852		lesní pozemek		499	799	799
3853		ostatní plocha	jiná plocha	458	957	921
3854		lesní pozemek		458	410	410
3855		ostatní plocha	jiná plocha	681	953	925
3856		lesní pozemek		681	296	296
3857		ostatní plocha	jiná plocha	60000	916	895
3858		lesní pozemek		881	357	357
3859		ostatní plocha	jiná plocha	364	920	906
3860		lesní pozemek		364	284	284
3861		ostatní plocha	jiná plocha	15	1031	1022
3862		lesní pozemek		15	331	331
3863		ostatní plocha	jiná plocha	331	982	981
3864		lesní pozemek		331	267	267
3865		ostatní plocha	jiná plocha	1004	1027	1027

číslo parcely (KN)	číslo parcely (PK)	druh pozemku dle KN	způsob využití pozemku dle KN	číslo listu vlastnictví	výměra parcely celková dle KN (m ²)	výměra parcely v ZCHÚ (m ²)
3866		lesní pozemek		1004	312	312
3867		ostatní plocha	jiná plocha	308	929	929
3868		lesní pozemek		308	230	230
3869		ostatní plocha	jiná plocha	419	1015	1015
3870		lesní pozemek		419	284	284
3871		ostatní plocha	jiná plocha	615	1088	1088
3872		lesní pozemek		615	105	105
3873		lesní pozemek		15	127	127
3874		ostatní plocha	jiná plocha	1177	1247	1247
3875		lesní pozemek		1177	265	265
3876		ostatní plocha	jiná plocha	1000	1228	1227
3877		lesní pozemek		1000	249	249
3878		ostatní plocha	jiná plocha	66	1251	1247
3879		lesní pozemek		66	272	272
3880		ostatní plocha	jiná plocha	897	1225	1212
3881		lesní pozemek		897	239	239
3882		ostatní plocha	jiná plocha	10001	1138	1122
3883		lesní pozemek		10001	218	218
3884		ostatní plocha	jiná plocha	338	1662	1635
3885		lesní pozemek		338	289	289
3886		ostatní plocha	jiná plocha	280	2453	2405
3887		lesní pozemek		280	420	420
3888		ostatní plocha	jiná plocha	69	1240	1210
3889		lesní pozemek		69	220	220
3890		ostatní plocha	jiná plocha	86	1294	1261
3891		lesní pozemek		86	231	231
3892		ostatní plocha	jiná plocha	412	498	483
3893		lesní pozemek		412	82	82
3894		ostatní plocha	jiná plocha	60001	830	807
3895		lesní pozemek		60001	136	136
3896		ostatní plocha	jiná plocha	418	1407	1371
3897		lesní pozemek		418	211	211
3898		ostatní plocha	jiná plocha	224	690	676
3899		lesní pozemek		224	92	92
3900		ostatní plocha	jiná plocha	225	692	680
3901		lesní pozemek		225	90	90
3902		ostatní plocha	jiná plocha	491	1611	1575
3903		lesní pozemek		491	233	233
3904		ostatní plocha	jiná plocha	329	1305	1274
3905		lesní pozemek		329	187	187
3906		ostatní plocha	jiná plocha	957	1684	1642
3907		lesní pozemek		957	232	232
3908		ostatní plocha	jiná plocha	72	1443	1397
3909		lesní pozemek		72	197	197
3910		ostatní plocha	jiná plocha	954	1407	1354

číslo parcely (KN)	číslo parcely (PK)	druh pozemku dle KN	způsob využití pozemku dle KN	číslo listu vlastnictví	výměra parcely celková dle KN (m ²)	výměra parcely v ZCHÚ (m ²)
3911		lesní pozemek		954	226	226
3912		ostatní plocha	jiná plocha	142	1466	1430
3913		lesní pozemek		142	151	151
3914		ostatní plocha	jiná plocha	575	1446	1411
3915		lesní pozemek		575	182	182
3916		ostatní plocha	jiná plocha	979	1513	1462
3917		lesní pozemek		979	152	152
3918		ostatní plocha	jiná plocha	451	1022	993
3919		lesní pozemek		451	151	151
3920		ostatní plocha	jiná plocha	563	1586	1555
3921		lesní pozemek		563	179	179
3922		ostatní plocha	jiná plocha	60000	1798	1769
3923		lesní pozemek		881	257	257
3924		ostatní plocha	jiná plocha	1026	2146	2107
3925		lesní pozemek		1026	266	266
3926		ostatní plocha	jiná plocha	161	417	396
3927		ostatní plocha	jiná plocha	83	1752	1752
3928		lesní pozemek		83	118	118
3929		lesní pozemek		161	212	212
3930		ostatní plocha	jiná plocha	750	2173	2167
3931		lesní pozemek		750	344	344
3932		ostatní plocha	jiná plocha	904	2111	2111
3933		lesní pozemek		904	327	327
3934		ostatní plocha	jiná plocha	555	1022	1022
3935		lesní pozemek		555	154	154
3936		ostatní plocha	jiná plocha	210	1031	1031
3937		lesní pozemek		210	191	191
3938		ostatní plocha	jiná plocha	1002	1454	1454
3939		lesní pozemek		1002	224	224
3940		ostatní plocha	jiná plocha	43	1528	1527
3941		lesní pozemek		43	194	194
3942		ostatní plocha	jiná plocha	338	1420	1420
3943		lesní pozemek		338	195	195
3944		ostatní plocha	jiná plocha	338	1625	1625
3945		lesní pozemek		338	203	203
3946		ostatní plocha	jiná plocha	475	1990	1990
3947		lesní pozemek		475	208	208
3948		ostatní plocha	jiná plocha	60000	1658	1657
3949		lesní pozemek		881	213	213
3950		ostatní plocha	jiná plocha	1002	1602	1602
3951		lesní pozemek		1002	189	189
3952		ostatní plocha	jiná plocha	41	1050	1050
3953		ostatní plocha	jiná plocha	255	711	711
3954		lesní pozemek		255	224	224
3955		ostatní plocha	jiná plocha	137	1609	1609

číslo parcely (KN)	číslo parcely (PK)	druh pozemku dle KN	způsob využití pozemku dle KN	číslo listu vlastnictví	výměra parcely celková dle KN (m ²)	výměra parcely v ZCHÚ (m ²)
3956		lesní pozemek		137	236	236
3957		ostatní plocha	jiná plocha	781	1514	1514
3958		lesní pozemek		781	242	242
3959		ostatní plocha	jiná plocha	85	1741	1741
3960		lesní pozemek		85	215	215
3961		ostatní plocha	jiná plocha	130	1660	1660
3962		lesní pozemek		130	171	171
3963		ostatní plocha	jiná plocha	1110	1544	1544
3964		lesní pozemek		1110	238	238
3965		ostatní plocha	jiná plocha	988	1742	1742
3966		lesní pozemek		988	244	244
3967		ostatní plocha	jiná plocha	185	1671	1667
3968		lesní pozemek		185	317	317
3969		ostatní plocha	jiná plocha	370	1690	1681
3970		lesní pozemek		370	207	207
3971		ostatní plocha	jiná plocha	103	1538	1533
3972		lesní pozemek		103	326	326
3973		ostatní plocha	jiná plocha	197	1532	1530
3974		lesní pozemek		197	280	280
3975		ostatní plocha	jiná plocha	60000	1559	1558
3976		lesní pozemek		881	264	264
3977		ostatní plocha	jiná plocha	416	1468	1468
3978		lesní pozemek		416	235	235
3979		ostatní plocha	jiná plocha	979	1412	1412
3980		lesní pozemek		979	83	83
3981		lesní pozemek		535	194	194
3982		ostatní plocha	jiná plocha	697	26	26
3983		ostatní plocha	jiná plocha	697	1467	1467
3984		lesní pozemek		697	236	236
3985		ostatní plocha	jiná plocha	539	1654	1654
3986		lesní pozemek		539	309	309
3987		ostatní plocha	jiná plocha	19	1594	1594
3988		lesní pozemek		19	247	247
3989		ostatní plocha	jiná plocha	566	1081	1081
3990		lesní pozemek		566	185	185
3991		ostatní plocha	jiná plocha	541	1063	1063
3992		lesní pozemek		541	186	186
3993		ostatní plocha	jiná plocha	41	1874	1874
3994		lesní pozemek		41	475	474
3995		ostatní plocha	jiná plocha	503	1759	1759
3996		lesní pozemek		503	312	312
3997		ostatní plocha	jiná plocha	1139	1532	1532
3998		lesní pozemek		231	334	334
3999		ostatní plocha	jiná plocha	569	3348	3348
4000		lesní pozemek		569	703	703

číslo parcely (KN)	číslo parcely (PK)	druh pozemku dle KN	způsob využití pozemku dle KN	číslo listu vlastnictví	výměra parcely celková dle KN (m ²)	výměra parcely v ZCHÚ (m ²)
4001		ostatní plocha	jiná plocha	775	1491	1491
4002		lesní pozemek		775	331	331
4003		ostatní plocha	jiná plocha	558	1586	1586
4004		lesní pozemek		558	321	321
4005		ostatní plocha	jiná plocha	120	3122	3122
4006		lesní pozemek		120	723	723
4007		ostatní plocha	jiná plocha	585	1651	1651
4008		lesní pozemek		585	377	377
4009		ostatní plocha	jiná plocha	69	1645	1645
4010		lesní pozemek		69	358	358
4011		ostatní plocha	jiná plocha	988	1862	1862
4012		lesní pozemek		988	329	329
4013		ostatní plocha	jiná plocha	695	1500	1500
4014		lesní pozemek		695	427	427
4015		ostatní plocha	jiná plocha	979	1889	1889
4016		lesní pozemek		979	353	353
4017		ostatní plocha	jiná plocha	432	1735	1712
4018		lesní pozemek		432	329	329
4019		ostatní plocha	jiná plocha	454	1734	1695
4020		lesní pozemek		454	331	331
4021		ostatní plocha	jiná plocha	615	1817	1771
4022		lesní pozemek		615	239	239
4023		ostatní plocha	jiná plocha	1015	1919	1874
4024		lesní pozemek		1015	383	383
4025		ostatní plocha	jiná plocha	766	1613	1581
4026		lesní pozemek		766	306	305
4027		ostatní plocha	jiná plocha	289	1583	1545
4028		lesní pozemek		289	291	288
4029		ostatní plocha	jiná plocha	10002	1739	1704
4030		lesní pozemek		881	300	296
4031		ostatní plocha	jiná plocha	434	1671	1636
4032		lesní pozemek		434	283	277
4033		ostatní plocha	jiná plocha	457	1764	1711
4034		lesní pozemek		457	298	291
4035		ostatní plocha	jiná plocha	67	1565	1506
4036		lesní pozemek		67	276	268
4037		ostatní plocha	jiná plocha	497	1652	1584
4038		lesní pozemek		497	247	237
4039		ostatní plocha	jiná plocha	36	1648	1577
4040		lesní pozemek		36	247	236
4041		ostatní plocha	jiná plocha	10	1507	1438
4042		lesní pozemek		10	275	246
4043		ostatní plocha	jiná plocha	80	1471	1384
4044		lesní pozemek		80	231	197
4045		ostatní plocha	jiná plocha	102	1673	1582

číslo parcely (KN)	číslo parcely (PK)	druh pozemku dle KN	způsob využití pozemku dle KN	číslo listu vlastnictví	výměra parcely celková dle KN (m ²)	výměra parcely v ZCHÚ (m ²)
4046		lesní pozemek		102	255	208
4047		ostatní plocha	jiná plocha	145	1708	1618
4048		lesní pozemek		145	350	257
4049		ostatní plocha	jiná plocha	72	2442	2253
4050		lesní pozemek		72	496	329
4051		ostatní plocha	jiná plocha	544	994	935
4052		lesní pozemek		544	369	275
4053		ostatní plocha	jiná plocha	475	951	895
4054		lesní pozemek		475	291	221
4055		ostatní plocha	jiná plocha	745	1334	1298
4056		lesní pozemek		745	510	388
4057		ostatní plocha	jiná plocha	573	1422	1392
4058		lesní pozemek		573	498	345
4059		ostatní plocha	jiná plocha	26	1318	1286
4060		lesní pozemek		26	412	298
4061		ostatní plocha	jiná plocha	464	2195	2114
4062		lesní pozemek		464	496	414
4063		ostatní plocha	jiná plocha	216	779	724
4064		lesní pozemek		216	114	95
4065		ostatní plocha	jiná plocha	168	455	455
4066		lesní pozemek		168	115	94
4067		ostatní plocha	jiná plocha	26	1363	1301
4068		lesní pozemek		26	143	122
4069		ostatní plocha	jiná plocha	1002	3455	3234
4070		lesní pozemek		1002	91	83
4072		ostatní plocha	ostatní komunikace	10001	7612	1068
6135		ostatní plocha	jiná plocha	137	36	36
st. 194		zastavěná plocha a nádvoří		812	43	43
st. 199		zastavěná plocha a nádvoří		130	24	24
st. 213		zastavěná plocha a nádvoří		1004	53	52
Celkem						204949

Výměry částí parcel byly stanoveny výpočtem v GIS.

Katastrální území: 732826 Prakšice

číslo parcely (KN)	číslo parcely (PK)	druh pozemku dle KN	způsob využití pozemku dle KN	číslo listu vlastnictví	výměra parcely celková dle KN (m ²)	výměra parcely v ZCHÚ (m ²)
1911/1		lesní pozemek		866	366099	521
2486		trvalý travní porost		436	47855	70
Celkem						591

Výměry částí parcel byly stanoveny výpočtem v GIS.

Příloha T2 - Popis dílčích ploch a objektů mimo lesní pozemky a výčet plánovaných zásahů v nich

označení dílčí plochy	výměra (ha)	stručný popis charakteru plochy nebo objektu a dlouhodobý cíl péče	doporučený zásah	naléhavost	termín provedení	interval provádění
1	3,90	Širokolisté suché trávníky na strmých svazích orientovaných k jihu nebo jihozápadu – nejhodnotnější část. Převládá sverep vzpřímený, v nižším bylinném patře je hojně zastoupena kostřava žlábkatá, z dalších typických druhů se vyskytují např. válečka prapořitá, šalvěj luční, bílojetel bylinný, mochna sedmilitá, hlaváč bleďožlutý, mařinka psí, z chráněných druhů vstavač osmahlý, hvězdnice chlumní, hořec křížatý, len žlutý a len tenkolistý. Cílem péče: Zachování rozvolněných stepních trávníků a na ně vázaných druhů rostlin a živočichů.	sečení (ruční)	1	VI - IX	1x za 1 - 2 roky
			pastva	2	VI - IX	1x za 2 - 5 let
			vyřezání náletu dřevin	2	VIII - II	1x za 1 - 10 let
			narušení půdního povrchu	3	II - III	1x za 1 - 10 let
2	3,57	Širokolisté suché trávníky na vrcholové plošině. Převládá sverep vzpřímený, v nižším bylinném patře je hojně zastoupena kostřava žlábkatá, z dalších typických druhů se vyskytují např. válečka prapořitá, šalvěj luční, bílojetel bylinný, mochna sedmilitá, hlaváč bleďožlutý, mařinka psí, z chráněných druhů byl nalezen pouze 1 keř dřínu jarního. Cílem péče: Zachování stepních trávníků a na ně vázaných druhů rostlin a živočichů.	sečení (mechanizované)	1	VI - IX	1x za 1 - 2 roky
			pastva	2	VI - IX	1x za 2 - 5 let
			vyřezání náletu dřevin	2	VIII - II	1x za 1 - 10 let
			narušení půdního povrchu	3	II - III	1x za 1 - 10 let
3	0,58	Ovocné sady s jabloněmi a slivami a menší vinohrad, v podrostu širokolisté suché trávníky, zvláště chráněné druhy nezaznamenány. Cílem péče: Zachování rozvolněných stepních trávníků a na ně vázaných druhů rostlin a živočichů.	sečení	1	VI - IX	1x za 1 - 2 roky
			pastva	2	VI - IX	1x za 2 - 5 let
			vyřezání náletu dřevin	2	VIII - II	1x za 1 - 10 let
4	0,06	Loučka u myslivecké chaty, doseto, časté sečení, hojně jitrocel větší, jetel luční, máchelka srstnatá a popenec obecný. Cílem péče: Zabránit zarůstání ruderalními druhy.	sečení	2	není stanoven	min. 1x ročně
5	6,04	Křoviny, nálety dřevin a zbytky starých sadů, ve stromovém patře hojně dub letní, v keřovém patře zejména hloh jednosemenný, svida krvavá a ptačí zob obecný, v bylinném patře lesní i stepní druhy, vzácně se vyskytuje chráněná okrotice bílá. Cílem péče: Prosvětlení porostů, možná částečná redukce ve prospěch stepních trávníků.	pastva	3	VI - IX	1x za 2 - 5 let
			vyřezání náletu dřevin	2	VIII - II	1x za 1 - 10 let
6	0,47	Akátiny na nelesní půdě, místy přimíšen ořešák královský, bylinné patro většinou ochuzeno a částečně ruderalizováno. Cílem péče: Likvidace akátu a změna dřevinné skladby.	likvidace akátu	3	IX - II	jednorázový zásah
			výsadba dřevin	3	III - V	jednorázový zásah
			ochrana proti okusu plasty	3	není stanoven	jednorázový zásah

Plán péče o přírodní rezervaci Vrchové

označení dílečků plochy	výměra (ha)	stručný popis charakteru plochy nebo objektu a dlouhodobý cíl péče	doporučený zásah	naléhavost	termín provedení	interval provádění
7	2,59	Lužní les na nelesní půdě, převládá olše lepkavá, přimíšen jasan ztepilý a dub letní, v keřovém patře hojně líska obecná, bylinné patro zachováno. Cílem: Zachování lužního lesa, ponechání přirozenému vývoji.	bez zásahu			

Stupně naléhavosti:

- 1. stupeň – zásah naléhavý (nelze odložit, je nutný pro zachování předmětu ochrany)*
- 2. stupeň – zásah potřebný (jeho neprovedení neohrožuje existenci předmětu ochrany, zhorší však jeho kvalitu)*
- 3. stupeň – zásah doporučený (odložitelný, jeho neprovedení neohrožuje existenci ani kvalitu předmětu ochrany v období platnosti plánu péče, jeho provedení však povede k jeho zlepšení).*