

Návrh plánu péče přírodní rezervace

RAŠELINIŠTĚ U MARTINALA



**na období
2023 – 2038**

Obsah

1. Základní údaje o zvláště chráněném území.....	5
1.1 Základní identifikační údaje.....	5
1.2 Údaje o lokalizaci území.....	5
1.3 Vymezení území podle současného stavu katastru nemovitostí	5
1.4 Výměra území a jeho ochranného pásma	6
1.5 Překryv území s jiným typem ochrany	7
1.6 Kategorie IUCN	7
1.7 Předmět ochrany ZCHÚ	7
1.7.1 Předmět ochrany ZCHÚ podle zřizovacího předpisu.....	7
1.7.2 Předmět ochrany – současný stav	8
1.8 Cíl ochrany	9
 2. Rozbor stavu zvláště chráněného území s ohledem na předmět ochrany.....	10
2.1 Popis území a charakteristika jeho přírodních poměrů.....	10
2.1.2 Přehled zvláště chráněných a významných ohrožených druhů rostlin a živočichů..	10
2.1.3 Výčet a popis významných přirozených disturbančních činitelů působících v území v minulosti a současnosti.....	13
2.2 Historie využívání území a zásadní pozitivní i negativní vlivy lidské činnosti v minulosti a současnosti	13
2.3 Související plánovací dokumenty, správní akty a opatření obecné povahy	14
2.4 Současný stav zvláště chráněného území a přehled dílčích ploch	14
2.4.1 Základní údaje o lesích	14
2.4.2 Základní údaje o nelesních plochách.....	16
2.4.3 Základní údaje o rybnících, vodních nádržích a tocích	17
2.4.4 Základní údaje o útvarech neživé přírody	17
2.5 Souhrnné zhodnocení stavu předmětů ochrany, výsledků předchozí péče, dosavadních ochrannářských zásahů do území a závěry pro další postup.....	18
2.6 Stanovení prioritních zájmů ochrany území v případě jejich možné kolize	20

3. Plán zásahů a opatření.....	20
3.1 Výčet, popis a lokalizace navrhovaných zásahů a opatření v ZCHÚ.....	20
3.1.1 Rámcové zásady péče o ekosystémy a jejich složky nebo zásady jejich jiného využívání	20
3.1.2 Podrobný výčet navrhovaných zásahů a činností v území	25
3.2 Zásady hospodářského nebo jiného využívání ochranného pásma včetně návrhu zásahů a přehledu činností	25
3.3 Zaměření a vyznačení území v terénu	26
3.4 Návrhy potřebných administrativně-správních opatření v území	26
3.5 Návrhy na regulaci rekreačního a sportovního využívání území veřejností	26
3.6 Návrhy na vzdělávací a osvětové využití území	26
3.7 Návrhy na průzkum či výzkum a monitoring předmětu ochrany území	27
4. Závěrečné údaje.....	27
4.1 Předpokládané orientační náklady hrazené orgánem ochrany přírody podle jednotlivých zásahů (druhů činností)	27
4.2 Použité podklady a zdroje informací	27
4.3 Seznam používaných zkratk.....	28
4.4. Podklady pro plán péče zpracoval.....	29
5. Přílohy	29

1. Základní údaje o zvláště chráněném území

1.1 Základní identifikační údaje

evidenční číslo: 5678
kategorie ochrany: přírodní rezervace
název území: Rašeliniště u Martinala
druh právního předpisu, kterým bylo území vyhlášeno: Nařízení
orgán, který předpis vydal: Správa NP a CHKO Šumava
číslo předpisu: Nařízení č. 3/11
datum platnosti předpisu: 23. 9. 2011
datum účinnosti předpisu: 14. 10. 2011

1.2 Údaje o lokalizaci území

kraj: Jihočeský
okres: Prachatice
obec s rozšířenou působností: Vimperk
obec s pověřeným obecním úřadem: Vimperk
obec: Stachy
katastrální území: Stachy

Příloha:

M1 – Orientační mapa s vyznačením území

1.3 Vymezení území podle současného stavu katastru nemovitostí

Zvláště chráněné území:

Katastrální území: Stachy, 753386

Číslo parcely podle KN	Číslo parcely podle PK nebo jiných evidencí	Druh pozemku podle KN	Způsob využití pozemku podle KN	Číslo listu vlastnictví	Výměra parcely celková podle KN (m ²)	Výměra parcely v ZCHÚ (m ²)
606/9		lesní pozemek		350	36 484	36 484
606/10		lesní pozemek		10001	9 486	9 486
618/9		travní porost		928	19 487	19 487
619/1		travní porost		928	8 223	8 223
747/1		ostatní plocha	neplodná půda	10001	8 566	8 566
748		lesní pozemek		14	11 167	11 167
Celkem						93 413

Ochranné pásmo:**Katastrální území:** Stachy, 753386

Číslo parcely podle KN	Číslo parcely podle PK nebo jiných evidencí	Druh pozemku podle KN	Způsob využití pozemku podle KN	Číslo listu vlastnictví	Výměra parcely celková podle KN (m ²)	Výměra parcely v OP (m ²)
749/2		lesní pozemek		14	141	141
Celkem						141

List vlastnictví:

LV 350 Švarc František, Jáchymov 138, 384 73 Stachy

LV 10001 Obec Stachy, Stachy 200, 384 73 Stachy

LV 928 Správa Národního parku Šumava, 1. máje 260, 38501 Vimperk

LV 14 Lesy České republiky, s. p., Přemyslova 1106/19, Nový Hradec Králové, 50008 Hradec Králové

Příloha:

M2 – Katastrální mapa se zákresem ZCHÚ a jeho ochranného pásma

1.4 Výměra území a jeho ochranného pásma

Druh pozemku	ZCHÚ plocha v ha	OP plocha v ha	Způsob využití pozemku	ZCHÚ plocha v ha
lesní pozemky	5,7137	0,0141		
vodní plochy			zamokřená plocha	
			rybník nebo nádrž	
			vodní tok	
trvalé travní porosty	2,7710			
orná půda				
ostatní zemědělské pozemky				
ostatní plochy	0,8566		neplodná půda	0,8566
			ostatní způsoby využití	
zastavěné plochy a nádvoří				
plocha celkem	9,3413			

1.5 Překryv území s jiným typem ochrany

národní park:	mimo NP
chráněná krajinná oblast:	Šumava
jiný typ chráněného území:	CHOPAV Šumava
Natura 2000	
ptačí oblast:	mimo PO
evropsky významná lokalita:	CZ0314024 Šumava

Příloha:

M1 – Orientační mapa s vyznačením území

1.6 Kategorie IUCN

IV. – území pro péči o stanoviště

1.7 Předmět ochrany ZCHÚ

1.7.1 Předmět ochrany ZCHÚ podle zřizovacího předpisu

- přirozeně se vyvíjející přechodové rašeliniště (NATURA 2000 - 7140, typ přírodního stanoviště – přechodová rašeliniště a třasoviště)
- přirozeně se vyvíjející podhorské a horské smilkové trávníky s jalovcem
- silně ohrožené druhy savců a jejich biotopy: *rys ostrovid*
- silně ohrožené druhy ptáků a jejich biotopy: *chřástal polní, jeřábek lesní, bramborníček hnědý, ťuhýk obecný, bekasina otavní, linduška horská*
- ohrožené druhy ptáků a jejich biotopy: *orešník kropenatý, sluka lesní*
- kriticky ohrožené druhy bezobratlých a jejich biotopy: *střevlík Menetriesův*
- kriticky ohrožené druhy plazů a jejich biotopy: *zmije obecná*
- silně ohrožené druhy plazů, obojživelníků a jejich biotopy: *slepýš křehký, ještěrka obecná, ještěrka živorodá, čolek horský*
- ohrožené druhy plazů, obojživelníků a jejich biotopy: *užovka obojková, ropucha obecná*
- silně ohrožené druhy rostlin a jejich biotopy: *rosnatka okrouhlolistá, všivec lesní*
- ohrožené druhy rostlin a jejich biotopy: *dřípatka horská, prstnatec májový pravý, prstnatec Fuchsův pravý, kyhanka sivolistá, klikva bahenní, pleška stopkatá, prha arnika*

1.7.2 Předmět ochrany – současný stav

A. ekosystémy

ekosystém	podíl plochy v ZCHÚ (%)	popis ekosystému	kód předmětu ochrany*
R2.3 – Přechodová rašeliniště	41 %	Zarůstající rašeliniště pokrytá ostřicovo – rašeliničovou vegetací s jalovcem. Bylinné patro má nižší pokrývnost uplatňují se nízké ostřice, suchopýr úzkolistý, přeslička poříční, borůvka, brusinka a místy velké zastoupení rosnatky okrouhlolisté atd. Přítomnost mozaikovitě struktury sukcesních ploch ve všech vývojových stádiích a bezlesí. Na pseudoglejích a až silně podmačených zrašeliněných glejích. S výskytem těchto druhů: ůhýk obecný, zmiže obecná slepýš obecný, ještěrka živorodá, čolek horský, užovka obojková, ropucha obecná, rosnatka okrouhlolistá, všivec lesní, dřípatka horská, prstnatec Fuchsův, prstnatec májový pravý, klikva bahenní, pleška stopkatá, prha arnika, jalovec obecný	A, B (7140)
T1.1 – Mezofilní ovčíkové louky	22 %	Výskyt v severní části okraji rezervace, mozaiky zarůstajících trávníků na suchých až střídavě vlhkých až zamokřených plochách na vyvýšených místech a při okraji rašeliniště, se zapojenou sukcesí v různých stádiích. Pozůstatky horských vlhkých luk s pcháčem různolistým, nyní druhově velmi ochuzené, poznamenané odvodněním a kumulací stařiny. Se zastoupením psárky, lipnice, psinečku, medýňku a třezalky	B (6510)

Zpracováno podle:

Aktualizace mapování přírodních biotopů (habitatů) v letech 2007 - 2021.

Inventarizační průzkum PR Rašeliniště u Martinála – fytocenologie (Vítovcová K., Chmelová E., 2021)

B. druhy

druh	stupeň ohrožení**	popis biotopu druhu v ZCHÚ a aktuální početnost nebo vitalita populace	kód předmětu ochrany*
jeřábek lesní (<i>Tetrastes bonasia</i>)	VU	Smíšené lesy mokřadů, jednotky ks	A, B
rys ostrovid (<i>Lynx lynx</i>)	EN	Lesní porosty s návazností na bezlesí. PR je součástí teritoria. Populace je vitální.	A, B

**stupeň ohrožení dle červených seznamů ČR:

1.8 Cíl ochrany

A. ekosystémy

ekosystém	R2.3 – Přejížděvací rašeliniště
cíl ochrany	<ul style="list-style-type: none"> - zachování stávajících cenných přechodových rašelinišť, mokřadních biotopů s řadou pramenišť - přítomnost mozaikovitě struktury sukcesních ploch ve všech vývojových stádiích a bezlesí, s vysokou druhovou diversitou společenstev.
indikátory cílového stavu	<ul style="list-style-type: none"> - probíhající jednotlivé fáze vývojových stádií přirozené sukcese - přítomnost trvale zamokřených ploch - přítomnost mozaikovitě struktury bezlesí - na nelesních pozemcích plocha zapojené sukcese do 30 % - na lesních pozemcích snížení zakmenění na hodnotu 3 - výskyt reprezentativních druhů pro daný biotop v dostatečném množství (ťuhýk obecný, zmije obecná, slepička obecná, ještěrka živorodá, čolek horský, užovka obojková, ropucha obecná, rosnatka okrouhlolistá, všivec lesní, dřevák horský, prstnatec Fuchsův, prstnatec májový pravý, klikva bahenní, pleška stopkatá, prhla arnika, jalovec obecný) - úplná absence invazních druhů (v tuto chvíli bez nálezu invazních druhů)

ekosystém	T1.1 – Mezofilní ovsíkové louky
cíl ochrany	<ul style="list-style-type: none"> - zachování stávajícího biotopu o dostatečné rozloze s výskytem reprezentativních druhů - bez výskytu invazních druhů - mozaikovitá přítomnost dřevin a křovin - zastavení či výrazné zpomalení degradace biotopů z důvodu absence vhodného managementu
indikátory cílového stavu	<ul style="list-style-type: none"> - přítomnost daného biotopu s výskytem reprezentativních druhů (psárky, lipnice, psinečka, medvědí a třezalky) o dostatečné rozloze - úplná absence invazních druhů (v tuto chvíli bez nálezu invazních druhů) - s mozaikou sukcesních dřevin, bez zapojeného porostu, zapojení dřevin na ploše do 40 %

B. druhy

druh	cíl ochrany	indikátory cílového stavu
jeřábek lesní (<i>Tetrastes bonasia</i>)	Zachování biotopů vhodných pro pravidelný výskyt. Mozaika lesních porostů a bezlesí	pravidelný výskyt jedinců
rys ostrovid (<i>Lynx lynx</i>)	Zachování biotopů vhodných pro pravidelný výskyt.	pravidelný výskyt jedinců

2. Rozbor stavu zvláště chráněného území s ohledem na předmět ochrany

2.1 Popis území a charakteristika jeho přírodních poměrů

Území rezervace má dvě části. Nachází se na východním svahu Popelné hory cca 1 km západně od osady Michalov (Obec Stachy). Lokalita představuje komplex rašelinišť, smilkových lemů, vlhkých luk s pionýrskými náletovými dřevinami a porosty vysázených smrčín před cca 80 – 90 lety na bývalých loukách a pastvinách. Nadmořská výška je 885 - 955 m n.m. Geologický podklad – krystalinická silikátová hornina moldanubika – biotická ortorula, vložky krystalického vápence až mramoru. Hydrologické poměry – z rašeliniště pramení Jáchymovský potok a v území jsou vybudovány studny na pitnou vodu pro Obec Stachy. Klima náleží k oblasti chladné, do okrsku mírně chladného. Území se nalézá ve fytogeografickém okrese Šumavsko-novohradské podhůří a to: 37e – Volyňské Předšumaví (fytogeografický obvod – České mezofytikum) (SKALICKÝ 1988) a v kvadrantu 6847d střeoevropského síťového mapování (EHRENDORFER & HAMANN 1969).

2.1.2 Přehled zvláště chráněných a významných ohrožených druhů rostlin a živočichů

Cévnaté rostliny

druh	kategorie podle vyhlášky č. 395/1992 Sb.	stupeň ohrožení*	popis biotopu druhu v ZCHÚ a aktuální početnost nebo vitalita populace, další poznámky
jedle bělokorá (<i>Abies alba</i>)	-	CR	roztroušeně v lesních porostech, ojediněle
prstnatec Fuchsův (<i>Dactylorhiza fuchsii</i> var. <i>fuchsii</i>)	§3	NT	roztroušeně, hojně, otevřená přechodová rašeliniště, dílčí plocha 1 a 3
prstnatec májový (<i>Dactylorhiza majalis</i>)	§3	NT	ojediněle, v jihovýchodní části rezervace, otevřená přechodová rašeliniště, dílčí plocha 1
prha arnika (<i>Arnica montana</i>)	§3	NT	častý výskyt na dílčí ploše 1 a 3, silná populace
pleška stopkatá (<i>Willemetia stipitata</i>)	§3	NT	častý výskyt na dílčí ploše 5
jalovec obecný (<i>Juniperus communis</i> subsp. <i>communis</i>)	-	NT	ojediněle na dílčí ploše 1, častý výskyt na dílčí ploše 3, 5, přechodová rašeliniště
chlupáček oranžový (<i>Pilosella aurantiacum</i>)	-	NT	roztroušeně na sušších částech dílčí plochy 5
vrbovka bahenní (<i>Epilobium palustre</i>)	-	NT	podmáčené louky, rašeliniště, hojně
škarda měkká čertukolistá (<i>Crepis mollis</i> subsp. <i>hieracioides</i>)	-	NT	vzácně, rašelinné podmáčené louky
rosnatka okrouhlolistá (<i>Drosera rotundifolia</i>)	§2	VU	otevřené plochy přechodového rašeliniště, častý výskyt, na dílčí ploše 1, 3, 5
všivec lesní (<i>Pedicularis silvatica</i>)	§2	VU	vzácně, pouze při okraji cesty, dílčí plocha 3

plavuň pučivá (<i>Lycopodium annotinum</i>)	§3	LC	ojediněle, dílčí plocha 3
dřípatka horská (<i>Soldanella montana</i>)	§3	LC	roztroušeně, vlhké lesní porosty
klikva bahenní (<i>Oxycoccus palustris</i>)	§3	LC	přechodová rašeliniště, hojně, dílčí plocha 1, 3, 5
kozlík dvoudomý (<i>Valeriana dioica</i>)	-	LC	roztroušeně, dílčí plocha 1, 5, přechodová rašeliniště
žebrovice různolistá (<i>Blechnum spicant</i>)	-	LC	ojediněle v severozápadní části lesního porostu, dílčí plocha 4

Lišejníky

druh	kategorie podle vyhlášky č. 395/1992 Sb.	stupeň ohrožení*	popis biotopu druhu v ZCHÚ a aktuální početnost nebo vitalita populace, další poznámky
dutohlávka lesní (<i>Cladonia arbuscula</i> subsp. <i>squarrosa</i>)	-	NT	na kyselých půda rašeliniště, vzácně

Mechorosty

druh	kategorie podle vyhlášky č. 395/1992 Sb.	stupeň ohrožení*	popis biotopu druhu v ZCHÚ a aktuální početnost nebo vitalita populace, další poznámky
(<i>Lophozipsis longidens</i>)	-	NT	výskyt v severozápadní části PR, na kamenné zídce
Křepenka rašelinná (<i>Cephalozia macrostachya</i>)	-	VU	v západní části jižnějšího polygonu rezervace mezi rašelínky
rašeliník střecholistý (<i>Sphagnum affine</i>)	-	VU	druh lučních rašelinišť, zrašelinělých břehů rybníků či okrajů vlhkých lesů. Nalezen v jižním cípu severnějšího polygonu rezervace. Jedná se o první nález tohoto rašelínku na území Šumavy, v jižních Čechách byl dosud sbírán pouze na Třeboňsku.
rašeliník splývavý (<i>Sphagnum inundatum</i>)	-	DD	Na lokalitě byl nalezen v jv. části jižního polygonu rezervace a v prameništi v nejzápadnějším cípu jv. části lokality

Houby

druh	kategorie podle vyhlášky č. 395/1992 Sb.	stupeň ohrožení*	popis biotopu druhu v ZCHÚ a aktuální početnost nebo vitalita populace, další poznámky
kalichovka rašelínková (<i>Arrhenia gerardiana</i>)	-	VU	rašeliniště
kalichovka černohnědá (<i>Arrhenia onisca</i>)	-	VU	rašeliniště

Ptáci

druh	kategorie podle vyhlášky č. 395/1992 Sb.	stupeň ohrožení*	popis biotopu druhu v ZCHÚ a aktuální početnost nebo vitalita populace, další poznámky
včelojed lesní (<i>Pernis apivorus</i>)	§2	EN	potravní teritorium, jednotky ks
ťuhýk obecný (<i>Lanius collurio</i>)	§3	NT	potravní teritorium, jednotky ks
jeřábek lesní (<i>Tetrastes bonasia</i>)	§2	VU	smíšené lesy mokřadů, jednotky ks

Obojživelníci

druh	kategorie podle vyhlášky č. 395/1992 Sb.	stupeň ohrožení*	popis biotopu druhu v ZCHÚ a aktuální početnost nebo vitalita populace, další poznámky
ropucha obecná (<i>Bufo bufo</i>)	§ 3	VU	vitální populace, po celé ploše PR, rozmnožování pouze v blízkých umělých nádržích mimo PR – silná vazba, vyšší desítky ks
čolek horský (<i>Ichthyosaura alpestris</i>)	§2	VU	vitální populace, po celé ploše PR, rozmnožování pouze v blízkých umělých nádržích mimo PR, desítky ks
skokan hnědý (<i>Rana temporaria</i>)	-	VU	vitální populace, po celé ploše PR, rozmnožování pouze v blízkých umělých nádržích mimo PR, vyšší desítky ks

Plazi

druh	kategorie podle vyhlášky č. 395/1992 Sb.	stupeň ohrožení*	popis biotopu druhu v ZCHÚ a aktuální početnost nebo vitalita populace, další poznámky
slepýš křehký (<i>Anguis fragilis</i>)	§2	NT	výslunná, ale vlhká místa, jednotky ks
užovka obojková (<i>Natrix natrix</i>)	§3	NT	vlhká místa, jednotky ks
zmije obecná (<i>Vipera berus</i>)	§1	VU	výslunná, ale vlhká místa, jednotky ks
ještěrka živorodá (<i>Zootoca vivipara</i>)	§2	VU	bez zřetelné preference biotopu, desítky ks

Motýli a bezobratlí

druh	kategorie podle vyhlášky č. 395/1992 Sb.	stupeň ohrožení*	popis biotopu druhu v ZCHÚ a aktuální početnost nebo vitalita populace, další poznámky
modrásek ušlechtilý (<i>Polyommatus amandus</i>)		NT	jednotky ks, vlhká stanoviště
okáč rosičkový (<i>Erebia medusa</i>)	-	NT	jednotky ks, mezofilní i vlhčí louky s kostřavou

hnědásek jitrocelový (<i>Melitaea athalia</i>)	-	NT	jednotky ks, mezofilní i mokřadní stanoviště
(<i>Crenitis punctatostriata</i>)	-	NT	na rašelinných biotopech, dospělci i larvy jsou vázány na vodní prostředí.

*** dle červených seznamů ČR (kategorizace IUCN):**

CR – kriticky ohrožený, EN – ohrožený, NT – téměř ohrožený, VU – zranitelný, LC – málo dotčený, DD – taxon, o němž jsou nedostatečné údaje

CHOBOT K. & NĚMEC M. [eds.] (2017): Červený seznam ohrožených druhů České republiky. Obratlovci. – Příroda, Praha, 34: 1–182.

GRULICH V. & CHOBOT K. [eds.] (2017): Červený seznam ohrožených druhů České republiky. Cévnaté rostliny. – Příroda, Praha, 35: 1–178.

HEJDA R., FARKAČ J. & CHOBOT K. [eds.] (2017): Červený seznam ohrožených druhů České republiky. Bezobratlí. – Příroda, Praha, 36: 1–611.

KUČERA J., VÁŇA J., [eds.] (2015): Červený seznam mechorostů České republiky. – Příroda, Praha, 23: 1–104.

2.1.3 Výčet a popis významných přirozených disturbančních činitelů působících v území v minulosti a současnosti

V rezervaci se nevyskytují znaky, které by dokazovaly působení, minulosti ani současnosti, významných přírodních disturbančních činitelů. Potenciálně možným škodlivým vlivem a ohrožením území v budoucnosti může být zvýšení intenzity hospodaření v okolí rezervace na nelesních i lesních pozemcích

2.2 Historie využívání území a zásadní pozitivní i negativní vlivy lidské činnosti v minulosti a současnosti

a) ochrana přírody – od roku 1963 je lokalita součástí území CHKO Šumava.

b) lesní a zemědělské hospodářství – lidskou činností v minulosti docházelo hlavně k odlesňování a odvodňování tohoto území. Z 2. vojenského mapování (1836-1852) a 3 vojenského mapování (1877-1880) je zřetelné, že bylo území v této době zcela odlesněno. Pravděpodobně zde byla prováděna pastva a kosení v rámci zemědělského obhospodařování. Před cca 80-90 lety byla část území (sušší lokality mimo vlastní rašeliniště) zalesněna smrkem. Ostatní území bylo ručně koseno do cca poloviny 60-tých let a poté zůstalo ponecháno samovolnému vývoji (za přirozeného nástupu pionýrské vegetace).

d) myslivost

ZCHÚ je součástí myslivecké honitby.

e) rekreace a sport

Do ZCHÚ nezasahují značené turistické stezky a zimní lyžařské trasy.

2.3 Související plánovací dokumenty, správní akty a opatření obecné povahy

Schválený LHP pro LHC Vimperk na období 1. 1. 2015 – 31. 12. 2024

Schválené LHO pro LHC 213801 Vimperk na období 1. 1. 2017 – 31. 12. 2026

Sválené LHP pro LHC Stachy 213403 na období 1. 1. 2017 – 31. 12. 2026

Územní plán obce Stachy a jeho změny.

Zásady územního rozvoje Jihočeského kraje

Plán péče pro CHKO Šumava

Plán péče o PR Rašeliniště u Martinala

2.4 Současný stav zvláště chráněného území a přehled dílčích ploch

2.4.1 Základní údaje o lesích

Přírodní lesní oblast	13 - Šumava
Lesní hospodářský celek / zařizovací obvod	LHC Vimperk
Výměra LHC (zařizovacího obvodu) v ZCHÚ (ha)	1,12 ha*
Období platnosti LHP (LHO)	1. 1. 2015 – 31. 12. 2024
Organizace lesního hospodářství	LZ Boubín – polesí Zdíkov

Přírodní lesní oblast	13 - Šumava
Lesní hospodářský celek / zařizovací obvod	LHO Vimperk 213801
Výměra LHC (zařizovacího obvodu) v ZCHÚ (ha)	3,55 ha*
Období platnosti LHP (LHO)	1. 1. 2017 – 31. 12. 2026
Organizace lesního hospodářství	vlastník: Švarc František, Jáchymov 138, 384 73 Stachy

Přírodní lesní oblast	13 - Šumava
Lesní hospodářský celek / zařizovací obvod	OL Stachy 213403
Výměra LHC (zařizovacího obvodu) v ZCHÚ (ha)	0,78 ha*
Období platnosti LHP (LHO)	1. 1. 2017 – 31. 12. 2026
Organizace lesního hospodářství	Obec Stachy

* Výměra LHC v ZCHÚ byla převzata z porostní mapy

Přehled výměr a zastoupení souborů lesních typů

Přírodní lesní oblast:				
Soubor lesních typů (SLT)*	Název SLT	Přirozená dřevinná skladba SLT	Výměra (ha)*	Podíl (%)
7T	podmáčená chudá smrková jedlina	SM 7-9, JD +2, BO 0-1, (BŘP, JŘ, OLL) 0-+	3,59	2,8
7P	kyselá jedlová smrčina	SM 6-8, JD 1-3, BO 0-+, BK +2, KL 0-+, (BŘ, JŘ) 0-+	0,34	21,7
7K	kyselá buková smrčina	SM 7-8, JD +1, BO 0-+, BK 1-3, (BŘ, JŘ) +	1,24	5,9
6K	kyselá smrková bučina	SM 2-4, JD 1-3, BO 0-1, BK 4-7	0,16	7,1
7Q	chudá jedlová smrčina	SM 6-8, JD 1-3, BO 0-+, BK +2, KL 0-+, (BŘ, JŘ) 0-+	0,40	62,6
Celkem			5,73	100 %

* Výměra byla převzata z typologické mapy

Přirozená dřevinná skladba byla stanovena dle:

MÍCHAL I. & PETŘÍČEK V. [eds.], 1998: Péče o chráněná území II. – AOPK, Praha, 714 pp.

Dílčí plocha 1a

Výskyt v jihovýchodní části rezervace.

Za nejcennější část lze považovat přechodová rašeliniště s klikvou bahenní a rosnatkou okrouhlostou svazu *Sphagno recurvi-Caricion canescentis*, a jalovcem, biotop R2.3. Většinou je vegetace zatím velmi zachovalá s odpovídající druhovou skladbou, i když zde více expandují dřeviny. Vodní režim v celé rezervaci byl dříve narušen odvodněním, které však nebylo provedeno těžkou technikou. Hlavním negativním jevem pro toto přechodové rašeliniště je zarůstání dřevinami, čímž dochází i k jeho vysušování. Stále se zde však vyskytují i plošky obnaženého substrátu, či malé vodní plochy, kde přežívá velmi silná populace druhu *Drosera rotundifolia*. Roztroušeně zde roste také početná populace druhu *Juniperus communis*, byly zde zaznamenány i zmlazující se jedinci, avšak populace spíše vykazuje ustupující trend, vlivem usychání starších jedinců a okusem zvěře.

Dílčí plocha se nachází na lesním pozemku parc. č. KN 748, k. ú. Stachy. Výměra 1,12 ha.

Dílčí plocha 3, 6

Za nejcennější část lze považovat přechodová rašeliniště s klikvou bahenní a rosnatkou okrouhlostou svazu *Sphagno recurvi-Caricion canescentis*, biotop R2.3 Většinou je vegetace zatím velmi zachovalá s odpovídající druhovou skladbou, i když zde více expandují dřeviny. Pouze na DP 6 mírně expanduje druh *Molinia caerulea*. Hlavním negativním jevem pro toto přechodové rašeliniště je zarůstání dřevinami, čímž dochází i k jeho vysušování. Stále se zde však vyskytují i plošky obnaženého substrátu, či malé vodní plochy, kde přežívá velmi silná populace druhu *Drosera rotundifolia*. Roztroušeně zde roste také početná

populace druhu *Juniperus communis*, v DP 3 byly zaznamenány i zmlazující se jedinci, avšak populace spíše vykazuje ustupující trend, vlivem usychání starších jedinců a okusem zvěře.

Dílčí plocha 4

Jedná se o převážně vysázené hospodářské porosty s převažujícím *Picea abies*, dále s *Pinus sylvestris* a *Larix decidua*. Vyskytuje se zde spíše chudé bylinné patro, kdežto severněji, v návaznosti na DP 5 přibývá keříčkové vegetace a místy se přidává i rašeliník.

Přílohy:

T1 - Popis lesních porostů a výčet plánovaných zásahů v nich

M3- Mapa dílčích ploch a objektů

M4 - Lesnická mapa typologická

M5 - Mapa stupňů přirozenosti lesních porostů

2.4.2 Základní údaje o nelesních plochách

Rezervace je dělena na dvě části. Významné nelesní plochy se v rezervaci nacházejí dvě a jsou předmětem ochrany této PR.

Většina ploch je tvořena mozaikou sukcesních stádií po ukončení využívání pozemků (pastva, kosení). Jednoznačně nejzajímavější jsou nejvlhčí a zrašelinělé plochy, fragmenty přechodového rašeliniště. Celá oblast je také silně pramenná a nachází se zde i mnoho lesních pramenišť.

Dílčí plocha č. 1b

Zarůstající přechodová rašeliniště

Výskyt v jihovýchodní části rezervace.

Za nejcennější část lze považovat přechodová rašeliniště s klikvou bahenní a rosnatkou okrouhloolistou svazu *Sphagno recurvi-Caricion canescentis*, a jalovcem, biotop R2.3. Většinou je vegetace zatím velmi zachovalá s odpovídající druhovou skladbou, i když zde více expandují dřeviny. Vodní režim v celé rezervaci byl dříve narušen odvodněním, které však nebylo provedeno těžkou technikou. Hlavním negativním jevem pro toto přechodové rašeliniště je zarůstání dřevinami, čímž dochází i k jeho vysušování. Stále se zde však vyskytují i plošky obnaženého substrátu, či malé vodní plochy, kde přežívá velmi silná populace druhu *Drosera rotundifolia*. Roztroušeně zde roste také početná populace druhu *Juniperus communis*, byly zde zaznamenány i zmlazující se jedinci, avšak populace spíše vykazuje ustupující trend, vlivem usychání starších jedinců a okusem zvěře.

Na lokalitě se nachází zdroje pitné vody (studny) pro obec Stachy a okolí (DP 1b). Dílčí plocha se nachází na nelesní pozemku parc. č. KN 747/1, k. ú. Stachy. Výměra 0,857 ha.

Z hlediska biotopu na tuto plochu navazuje dílčí plocha 1a. Jedná se o stejný hodnotný biotop, nicméně z hlediska pozemku se jedná o lesní pozemek parc. č. KN 748, k. ú. Stachy. Výměra 1,12 ha.

Dílčí plocha č. 2

Na část přechodového rašeliniště navazuje cíp kosené louky (**DP 2**). Louka je každoročně kosená mechanizací, druhově je spíše chudší, mírně eutrofizovaná a druhovou skladbou spadá do podhorských kostřavovo-trojštětových luk.

Dílčí plocha č. 6

Další DP jsou mozaiky sukcesních ploch po opuštění v různých stádiích zarůstání. Vyskytuje se zde bývalé mokřadní bezlesí, nyní již silně zarostlé, kde hlavní dominantu tvoří neprostupné porosty *Salix aurita* a *Picea abies*. Prochází jí dva velké kamenné snosy, místy je silně zamokřeno, zejména v odtokových rýhách po dřívějším odvodnění. Nejsevernější část této dílčí plochy je pozůstatek horských vlhkých luk s pcháčem různolistým, nyní druhově velmi ochuzené, poznamenané odvodněním a kumulací stařiny.

Jako management je vhodná pomístná redukce náletových dřevin a každoroční spásání travníků, za účelem zastavení degradace tohoto biotopu. Na pozemcích parc. č. KN 618/9, 619/1, k. ú. Stachy, Výměra 2,77 ha

Přílohy:

T2 - Popis nelesních ploch a výčet plánovaných zásahů v nich

M3- Mapa dílčích ploch a objektů

2.4.3 Základní údaje o rybnících, vodních nádržích a tocích

V jihovýchodní části rezervace se nachází zdroje pitné vody (studny) pro obec Stachy a okolí. Jiné vodní prvky se v rezervaci nenacházejí.

2.4.4 Základní údaje o útvarech neživé přírody

V rezervaci se nenacházejí.

2.5 Souhrnné zhodnocení stavu předmětů ochrany, výsledků předchozí péče, dosavadních ochrannářských zásahů do území a závěry pro další postup

A. ekosystémy

ekosystém:	R2.3 – Přechodová rašeliniště	
indikátory cílového stavu	aktuální hodnoty indikátorů a zhodnocení stavu a trendu vývoje ekosystému ve vztahu k provedené péči a působícím vlivům	
probíhající jednotlivé fáze vývojových stádií přirozené sukcese	V současnosti probíhá na většině plochy daného biotopu, jsou zde zastoupeny jednotlivé fáze sukcese.	
	stav:	dobrý
	trend vývoje:	setrvalý
zachování stávajících cenných mokřadních biotopů s řadou pramenišť	V současnosti se v území nacházejí cenné mokřadní biotopy o dostatečné rozloze. Některé biotopy degradují a jsou negativně ovlivněny postupující sukcesí.	
	stav:	dobrý
	trend vývoje:	zhoršující se
přítomnost mozaikovitě struktury bezlesí	V současné době se v území vyskytuje bezlesí o dostatečné rozloze s výskytem řady vzácných druhů a biotopů. Na některých plochách však již dochází k zapojení sukcese do souvislého porostu. Je vhodné na vybraných plochách tohoto biotopu sukcesí mozaikovitě blokovat. Stávající zakmenění v lesních porostech by nemělo přesáhnout hodnotu 3, na nelesních pozemcích by měl být podíl zeleně snížen na hodnotu 30 % pokryvnosti.	
	stav:	dobrý
	trend vývoje:	zhoršující se
úplná absence invazních druhů	V rezervaci je nežádoucí výskyt těchto druhů. V případě jejich výskytu je nutné tyto invazní druhy likvidovat. V tuto dobu bez nálezu invazních druhů.	
	stav:	dobrý
	trend vývoje:	setrvalý
výskyt reprezentativních druhů pro daný biotop v dostatečném množství	Zarůstající rašeliniště pokrytá ostřicovo – rašeliníkovou vegetací s jalovcem. Bylinné patro má nižší pokryvnost uplatňují se nízké ostřice, suchopýr úzkolistý, přeslička poříční, borůvka, brusinka a místy velké zastoupení rosnatky okrouhlolisté atd. Přítomnost mozaikovitě struktury sukcesních ploch ve všech vývojových stádiích a bezlesí. Na pseudoglejích a až silně podmáčených zrašeliněných glejích. S výskytem těchto druhů: ťuhýk obecný, zmije obecná, slepýš obecný, ještěrka živorodá, čolek horský, užovka obojková, ropucha obecná, rosnatka okrouhlolistá, všivec lesní, dřípatka horská, prstnatec Fuchsův, prstnatec májový pravý, klikva bahenní, pleška stopkatá, prha arnika, jalovec obecný. Při vhodně nastavené péči (blokování sukcese) budou stávající biotopy zachovány i s výskytem reprezentativních druhů.	
	stav:	dobrý
	trend vývoje:	setrvalý

ekosystém:	T1.1 – Mezofilní ovsíkové louky	
indikátory cílového stavu	aktuální hodnoty indikátorů a zhodnocení stavu a trendu vývoje ekosystému ve vztahu k provedené péči a působícím vlivům	
úplná absence invazních druhů	V rezervaci je nežádoucí výskyt těchto druhů. V případě jejich výskytu je nutné tyto invazní druhy likvidovat. V současné době se tyto druhy v PR nevyskytují.	
	stav:	dobrý
	trend vývoje:	setrvalý
přítomnost daného biotopu s výskytem reprezentativních druhů o dostatečné rozloze, (v současnosti s pokryvností dřevin na ploše 54 %)	Při vhodně nastaveném managementu pro daný biotop bude stávající biotop zachován i s výskytem reprezentativních druhů o stávající rozloze - přítomnost daného biotopu s výskytem reprezentativních druhů (psárky, lipnice, psinečka, meduňka a třezalky) - úplná absence invazních druhů (v tuto chvíli bez nálezu invazních druhů) - s mozaikou sukcesních dřevin, bez zapojeného porostu, zapojení dřevin na ploše do 40 %	
	stav:	dobrý
	trend vývoje:	zhoršující se

B. druhy

druh:	jeřábek lesní (<i>Tetrastes bonasia</i>)	
indikátory cílového stavu	aktuální hodnoty indikátorů a zhodnocení stavu a trendu vývoje druhu ve vztahu k provedené péči a působícím vlivům	
pravidelný výskyt	Lesní druh vyskytující se v území zejména v lesních lemech s rozvinutým keřovým patrem a v raných sukcesních stádiích. V území nutno šetřit a podporovat potravní dřeviny (líška, olše,...) a zároveň nízko zavětvené smrky, které slouží jako úkrytová stanoviště. Současný stav je na většině PR vyhovující.	
	stav:	dobrý
	trend vývoje:	setrvalý

druh:	rys ostrovid (<i>Lynx lynx</i>)	
indikátory cílového stavu	aktuální hodnoty indikátorů a zhodnocení stavu a trendu vývoje druhu ve vztahu k provedené péči a působícím vlivům	
pravidelný výskyt	Biotopy vhodné pro odpočinek i lov rysa ostrovida, potravní teritorium	
	stav:	dobrý
	trend vývoje:	setrvalý

2.6 Stanovení prioritních zájmů ochrany území v případě jejich možné kolize

Prioritním zájmem ochrany území je zachování stávajícího a umožnění přirozeného vývoje zastoupených stanovišť, biotopů a živočišných a rostlinných druhů. Dalším prioritním zájmem ochrany přírody je zastavení degradace přítomných biotopů, případně jejich další rozvoj do přirozeného stavu. V případě dodržení navržených managementů by nemělo dojít ke kolizi se zájmy ochrany přírody.

3. Plán zásahů a opatření

3.1 Výčet, popis a lokalizace navrhovaných zásahů a opatření v ZCHÚ

3.1.1 Rámcové zásady péče o ekosystémy a jejich složky nebo zásady jejich jiného využívání

a) péče o lesní ekosystémy

Rámcová směrnice péče o les

Rámcová směrnice péče o les podle souborů lesních typů č. 1

Číslo směrnice	Kategorie lesa	HS 79, 77			
1	les hospodářský, les zvláštního určení	podmáčená stanoviště horských poloh oglejená stanoviště horských poloh			
Předpokládaná cílová druhová skladba dřevin					
SLT	Druhy dřevin a jejich orientační podíly v cílové druhové skladbě (%)				
7T	SM 7-9, JD +-2, BO 0-1, (BŘ, JŘ, OLL) 0- +				
7P	SM 7-8, JD +-1, BO 0-+, BK 1-3, (BŘ, JŘ) +				
Porostní typ A		Porostní typ B		Porostní typ C	
SM, BO, BR					
Základní rozhodnutí					
Hospodářský způsob (forma)		Hospodářský způsob (forma)		Hospodářský způsob (forma)	
výběrný					
Obmýtl	Obnovní doba	Obmýtl	Obnovní doba	Obmýtl	Obnovní doba
fyzický věk	nepřetržitá				
Dlouhodobý cíl péče o lesní porosty					

Prostřednictvím managementových opatření ve prospěch přirozené druhové skladby porostů získat a následně zachovat přirozené lesní porosty, s mozaikou belesí, výběrný způsob		
Způsob obnovy a obnovní postup, včetně doporučených technologií		
využití přirozené obnovy		
Způsob zalesnění, stanovení druhů a procento melioračních a zpevňujících dřevin při obnově porostu		
bez zalesnění		
Dřeviny uplatňované při zalesnění za použití umělé obnovy (%)		
SLT	druh dřeviny	komentář k způsobu použití dřeviny při umělé obnově
	nezalesňuje se, využití přirozené obnovy	
Péče o nálety, nárosty a kultury a výchova porostů, včetně doporučených technologií		
pouze zdravotní výběr, mozaikovitě, hodnota zakmenění 3		
Opatření ochrany lesa včetně doporučených technologií		
Provádění nahodilých těžeb včetně doporučených technologií		
V případě výskytu kalamitního množství podkorního hmyzu je možné provádět pouze mechanickou asanaci napadených stromů s možností bežeškodného vyklizení hmoty z porostu, bez změn ve vodním režimu a bez poškození půdního povrchu, bez použití biocidů		
Poznámka		
V porostech se převážně vyskytují následující lesní typy: 7T1 – podmáčená chudá jedlová smrčina rašeliničková 7P1 – kyselá jedlová smrčina třtinová z hlediska klasifikace biotopů se jedná o R2.3 – přechodová rašeliniště		

Rámcová směrnice péče o les podle souborů lesních typů č. 2

Číslo směrnice	Kategorie lesa	HS 79, 73
2	les hospodářský	podmáčená stanoviště horských poloh kyselá stanoviště horských poloh
Předpokládaná cílová druhová skladba dřevin		
SLT	Druhy dřevin a jejich orientační podíly v cílové druhové skladbě (%)	
7T	SM 7-9, JD +-2, BO 0-1, (BŘ, JŘ, OLL) 0- +	
7K	SM 7-8, JD +-1, BO 0-+, BK 1-3, (BŘ, JŘ) +	
Porostní typ A		Porostní typ B
		Porostní typ C

SM, BO					
Základní rozhodnutí					
Hospodářský způsob (forma)		Hospodářský způsob (forma)		Hospodářský způsob (forma)	
výběrný, clonná seč					
Obmýtl	Obnovní doba	Obmýtl	Obnovní doba	Obmýtl	Obnovní doba
fyzický věk	nepřetržitá				
Dlouhodobý cíl péče o lesní porosty					
Prostřednictvím managementových opatření ve prospěch přirozené druhové skladby porostů získat a následně zachovat přirozené lesní porosty, výběrný způsob					
Způsob obnovy a obnovní postup, včetně doporučených technologií					
využití přirozené obnovy					
Způsob zalesnění, stanovení druhů a procento melioračních a zpevňujících dřevin při obnově porostu					
bez zalesnění					
Dřeviny uplatňované při zalesnění za použití umělé obnovy (%)					
SLT	druh dřeviny	komentář k způsobu použití dřeviny při umělé obnově			
	nezalesňuje se, využití přirozené obnovy				
Péče o nálety, nárosty a kultury a výchova porostů, včetně doporučených technologií					
pouze zdravotní výběr					
Opatření ochrany lesa včetně doporučených technologií					
Provádění nahodilých těžeb včetně doporučených technologií					
V případě výskytu kalamitního množství podkorního hmyzu je možné provádět pouze mechanickou asanaci napadených stromů s možností bezeškodného vyklizení hmoty z porostu, bez změn ve vodním režimu a bez poškození půdního povrchu, bez použití biocidů					
Poznámka					
V porostech se převážně vyskytují následující lesní typy: 7T1 – podmáčená chudá jedlová smrčina rašeliníková 7K2 – kyselá buková smrčina borůvková					

Přílohy:

M3 - Mapa dílčích ploch a objektů

M4 - Lesnická mapa typologická

M5 - Mapa stupňů přirozenosti lesních porostů

tabulka T1 „Popis lesních porostů a výčet plánovaných zásahů v nich“ – příloha č. T1

b) péče o vodní ekosystémy

Nevyskytují se.

V jihovýchodní části rezervace se nacházejí zdroje (studny) pitné vody pro obec Stachy a její okolí. Tato zařízení mohou být udržována – provozována běžným způsobem.

c) péče o nelesní ekosystémy

Popis opatření pro jednotlivé plochy je uveden v příloze tabulka č. T2. Pro území přírodní rezervace byly stanoveny následující managementy, na podporu stávajících Naturových biotopů, zvláště chráněných druhů rostlin a živočichů, ohrožených a vzácných druhů rostlin.

Rámcová směrnice péče o nelesní plochy

Mezofilní ovsíkové louky

Typ managementu	<i>pastva</i>
Vhodný interval	<i>každoročně</i>
Minimální interval	-
Prac. nástroj / hosp. zvíře	<i>ovce</i>
Kalendář pro management	-
Upřesňující podmínky	-

Typ managementu	<i>kosení</i>
Vhodný interval	<i>každoročně</i>
Minimální interval	-
Prac. nástroj / hosp. zvíře	<i>kosa, křovinořez</i>
Kalendář pro management	-
Upřesňující podmínky	<i>včetně odvozu travní hmoty</i>

Typ managementu	<i>lokální redukce náletových dřevin</i>
Vhodný interval	<i>dle potřeby</i>
Minimální interval	<i>1 x za pět let</i>
Prac. nástroj / hosp. zvíře	<i>křovinořez, pila</i>
Kalendář pro management	<i>v době vegetačního klidu</i>
Upřesňující podmínky	<i>při zarůstání dílčích ploch vegetací, pouze mozaikovitě</i>

Zarůstající přechodová rašeliniště

Typ managementu	<i>lokální redukce náletových dřevin</i>
Vhodný interval	<i>dle potřeby</i>
Minimální interval	<i>1 x za pět let</i>
Prac. nástroj / hosp. zvíře	<i>křovinořez, pila</i>
Kalendář pro management	<i>v době vegetačního klidu</i>
Upřesňující podmínky	<i>při zarůstání dílčích ploch vegetací, pouze mozaikovitě</i>

Příloha:

- tabulka „Popis nelesních ploch a výčet plánovaných zásahů v nich” – příloha č. T2
- mapa dílčích ploch a objektů – příloha č. M3

d) péče o populace a biotopy rostlin a hub

Předmětem ochrany v ZCHÚ nejsou samostatně populace rostlin a hub. Jejich ochrana je zajištěna nastavenými managementy.

e) péče o populace a biotopy živočichů

Předmětem ochrany v ZCHÚ jsou následující druhy:

jeřábek lesní (*Tetrastes bonasia*)

Lesní druh vyskytující se v území zejména v lesních lemech s rozvinutým keřovým patrem a v raných sukcesních stádiích. V území nutno šetřit a podporovat potravní dřeviny (líška, olše,...) a zároveň nízko zavětvené smrky, které slouží jako úkrytová stanoviště. Současný stav je na většině PR vyhovující.

rys ostrovid (*Lynx lynx*)

Biotopy vhodné pro odpočinek i lov rysa ostrovida, potravní teritorium

Ochrana těchto druhů je zajištěna především nastavenými managementy.

f) péče o útvary neživé přírody

Bez zásahu

g) zásady jiných způsobů využívání území

Nenavrhuje se

3.1.2 Podrobný výčet navrhovaných zásahů a činností v území

a) lesy

Zásahy v lesích jsou podrobně uvedeny v příloze T1 „Popis lesních porostů a výčet plánovaných zásahů v nich“

Příloha:

T1 - Popis lesních porostů a výčet plánovaných zásahů v nich

M3 - Mapa dílčích ploch a objektů

b) rybníky (nádrže)

Nevyskytují se

c) vodní toky

Bez zásahu

d) útvary neživé přírody

Bez zásahu

e) nelesní ekosystémy

Zásahy na nelesních pozemcích jsou podrobně uvedeny v příloze T2 „Popis nelesních ploch a výčet plánovaných zásahů v nich“

Příloha:

T2 - Popis nelesních ploch a výčet plánovaných zásahů v nich

M3 - Mapa dílčích ploch a objektů

3.2 Zásady hospodářského nebo jiného využívání ochranného pásma včetně návrhu zásahů a přehledu činností

Součástí rezervace je vyhlášené ochranné pásmo.

Toto ochranné pásmo přiléhá k jihovýchodní části rezervace. Jedná se o lesní pozemek o výměře 141 m². Vhodné by bylo do budoucna toto ochranné pásmo zrušit, či přiřadit k samotné rezervaci. Samotné ochranné pásmo, s ohledem na jeho velikost, nemá na samotnou rezervaci vliv a způsob hospodaření v tomto ochranném pásmu bude mít na rezervaci vliv pouze minimální. Nicméně je i přesto vhodné v tomto ochranném pásmu

hospodařit tak, aby nedocházelo k plošnému kácení dřevin a vzniku porostních stěn. Při provádění lesnických činností je nepřipustné poškození půdního povrchu, vytvoření erozních rýh, kolejí apod. V případě nemožnosti bezeškodného odvezení hmoty, je nutné po provedené mechanické asanaci ponechat hmotu v porostu. Použití biocidů je nepřipustné.

3.3 Zaměření a vyznačení území v terénu

Rezervace byla v minulosti geodeticky zaměřena.

3.4 Návrhy potřebných administrativně-správních opatření v území

Bylo by vhodné do budoucna zrušit, či přehlášením přiřadit k samotné rezervaci ochranné pásmo.

b) návrhy potřebných správních rozhodnutí o výjimkách, povoleních nebo souhlasech

Bez návrhu

c) ostatní

Bez návrhu

3.5 Návrhy na regulaci rekreačního a sportovního využívání území veřejností

Bez návrhu

3.6 Návrhy na vzdělávací a osvětové využití území

Bez návrhu

3.7 Návrhy na průzkum či výzkum a monitoring předmětu ochrany území

Navrhuje se provedení podrobného zoologického průzkumu (savci a fytofágní hmyz a epigeičtí predátoři).

Uvedené průzkumy jsou plánovány v rámci projektu „Monitoring a mapování vybraných druhů rostlin a živočichů a inventarizace maloplošných zvláště chráněných území v národně významných územích v České republice“ (projekt Agentury ochrany přírody a krajiny ČR, 2016). V současné době již některé části navrhovaných průzkumů proběhly a byly již zapracovány do tohoto plánu péče.

4. Závěrečné údaje

4.1 Předpokládané orientační náklady hrazené orgánem ochrany přírody podle jednotlivých zásahů (druhů činností)

Druh zásahu (činnost)*	Odhad množství (např. plochy)	Četnost zásahu za období plánu péče	Orientační náklady za období platnosti plánu péče (Kč)
Provedení terénního značení	2,25 km	2 x	8 100,- Kč
Instalace (oprava) cedulí se státním znakem	5 ks	1 x	10 000,- Kč
Vyřezávání náletů	2,65 ha	3 x	834 750,- Kč
Pastva	2,77	15 x	1 246 500,- Kč
N á k l a d y c e l k e m (Kč)			2 099 350,- Kč

Jedná se činnosti, které přímo vyplývají ze zákona 114/1992 Sb. (Instalace cedulí se státním znakem, pásové značení, apod.) a navržené managementy

4.2 Použité podklady a zdroje informací

KUBÁT K., HROUDA L., CHRTEK J. JUN., KAPLAN Z., KIRSCHNER J. & ŠTĚPÁNEK J. [eds.], 2002: Klíč ke květeně České republiky. – Academia, Praha, 928 pp.

MÍCHAL I. & PETŘÍČEK V. [eds.], 1998: Péče o chráněná území II. – AOPK, Praha, 714 pp.

CHOBOT K. & NĚMEC M. [eds.], 2017: Červený seznam ohrožených druhů České republiky. Obratlovci. – Příroda, Praha, 34: 1–182.

GRULICH V. & CHOBOT K. [eds.], 2017: Červený seznam ohrožených druhů České republiky. Cévnaté rostliny. – Příroda, Praha, 35: 1–178.

CHYTRÝ M., KUČERA T., KOČÍ M., GRULICH V. & LUSTYK P. [eds.], 2010: Katalog biotopů České republiky. Ed. 2. Agentura ochrany přírody a krajiny ČR, Praha. 445 str.

HEJDA R., FARKAČ J. & CHOBOT K. [eds.] (2017): Červený seznam ohrožených druhů České republiky. Bezobratlí. – Příroda, Praha, 36: 1–611.

KUČERA J., VÁŇA J., [eds.] (2015): Červený seznam mechorostů České republiky. – Příroda, Praha, 23: 1–104.

NEUHÄUSLOVÁ Z. [ed.] (1998): Mapa potenciální přirozené vegetace České republiky. Academia, Praha

QUITT E. (1971): Klimatické oblasti Československa. – Studia geogr. 16, Geografický ústav ČSAV, Brno.

SKALICKÝ V. (1988): Regionálně fytogeografické členění. In. HEJNÝ S. & SLAVÍK B.[eds], Květena ČSR 1, 103–121, Academia, Praha.

SLAVÍK B. (ed.) (1995): Květena České republiky. 4. Ed. Academia, Praha, 529 p.

VACEK, S., SIMON, J., REMEŠ, J. A KOL., 2007: Obhospodařování bohatě strukturovaných a přírodě blízkých lesů. Lesnická práce, Kostelec n. Černými lesy. 447 s.

PRŮŠA E., 2001: Pěstování lesů na typologických základech. Lesnická práce, 590 pp.

Nálezová databáze druhů AOPK ČR

Terénní šetření pracovníků Správy NP Šumava

Plán péče pro CHKO Šumava

4.3 Seznam používaných zkratk

PR – přírodní rezervace

OP – ochranné pásmo

ZCHÚ – zvláště chráněné území

LHP – lesní hospodářský plán

LHC – lesní hospodářský celek

AOPK ČR – Agentura ochrany přírody a krajiny České republiky
ČIŽP – Česká inspekce životního prostředí
EVL – evropsky významná lokalita
GIS – Geografický informační systém
CHKO – chráněná krajinná oblast
CHOPAV – chráněná oblast přirozené akumulace vod
IUCN – Mezinárodní svaz ochrany přírody
KN – katastr nemovitostí
k.ú. – katastrální území
LČR – Lesy České republiky, s.p.
MŽP – Ministerstvo životního prostředí České republiky
PO – ptačí oblast

4.4. Podklady pro plán péče zpracoval

Správa NP Šumava, 2023
Ing. Ondřej Šmíd

5. Přílohy

Tabulky: Příloha T1 - **Popis lesních porostů a výčet plánovaných zásahů v nich**
Příloha T2 - **Popis nelesních ploch a výčet plánovaných zásahů v nich**

Mapy: Příloha M1 - **Orientační mapa s vyznačením území**
Příloha M2 - **Katastrální mapa se zákresem ZCHÚ a jeho ochranného pásma**
Příloha M3 - **Mapa dílčích ploch a objektů**
Příloha M4 - **Lesnická mapa typologická**
Příloha M5 - **Mapa stupňů přirozenosti lesních porostů**
Příloha M6 – **Mapa biotopů Natura 2000**

Tabulka T1:

Popis lesních porostů a výčet plánovaných zásahů v nich

označení JPRL / dílčí plochy	část JPRL / dílčí plochy	výměra (ha)	číslo rámcové směrnice / porostní typ	dřeviny	zastoupení dřevin (%)	stupeň přirozenosti	doporučený zásah	Poznámka (další charakteristika, významné druhy atd.)
302B9a	dílčí plocha č. 5	1,76	1/ SM, BO	SM BO	30 70	3c	mozaikovitá redukce dřevin, těžbu provádět mozaikovitě, výběrným způsobem, za účelem udržení nízkého zakmenění (do hodnoty 3) s přítomností ploch bezlesí možné pouze bezeškodné vyklizení hmoty z porostu zásahy provádět bez změny vodního režimu, bez poškození půdního povrchu,	přechodové rašeliniště
302B9b	dílčí plocha č. 4	0,08	2/ SM, BO	SM BO	95 5	5	výběrný způsob hospodaření možné pouze bezeškodné vyklizení hmoty z porostu zásahy provádět bez změny vodního režimu, bez poškození půdního povrchu	vlhká stanoviště, částečně na rašeliništi
302B9c	dílčí plocha č. 4	1,13	2/ SM, BO	SM BO	95 5	5	výběrný způsob hospodaření možné pouze bezeškodné vyklizení hmoty z porostu zásahy provádět bez změny vodního režimu, bez poškození půdního povrchu	vlhká stanoviště, částečně na rašeliništi
302B10	dílčí plocha č. 4	0,66	2/ SM, BO	SM BO	15 85	6	výběrný způsob hospodaření možné pouze bezeškodné vyklizení hmoty z porostu zásahy provádět bez změny vodního režimu, bez poškození půdního povrchu	vlhká stanoviště

4F6	dílčí plocha č. 3	0,43	1/ SM, BO, BR	BO SM BR	70 20 10	3c	mozaikovitá redukce dřevin, těžbu provádět mozaikovitě, výběrným způsobem, za účelem udržení nízkého zakmenění (do hodnoty 3) s přítomností ploch bezlesí možné pouze bezeškodné vyklizení hmoty z porostu zásahy provádět bez změny vodního režimu, bez poškození půdního povrchu,	převážně zarůstající přechodová rašeliniště
4F10b	dílčí plocha č. 4	0,35	2/ SM, BO	SM	100	6	výběrný způsob hospodaření možné pouze bezeškodné vyklizení hmoty z porostu zásahy provádět bez změny vodního režimu, bez poškození půdního povrchu	
614D4	dílčí plocha 1a	1,12	1/ SM, BO, BR	BR BO SM	70 20 10	3c	mozaikovitá redukce dřevin, těžbu provádět mozaikovitě, výběrným způsobem, za účelem udržení nízkého zakmenění (do hodnoty 3) s přítomností ploch bezlesí možné pouze bezeškodné vyklizení hmoty z porostu zásahy provádět bez změny vodního režimu, bez poškození půdního povrchu,	převážně zarůstající přechodová rašeliniště

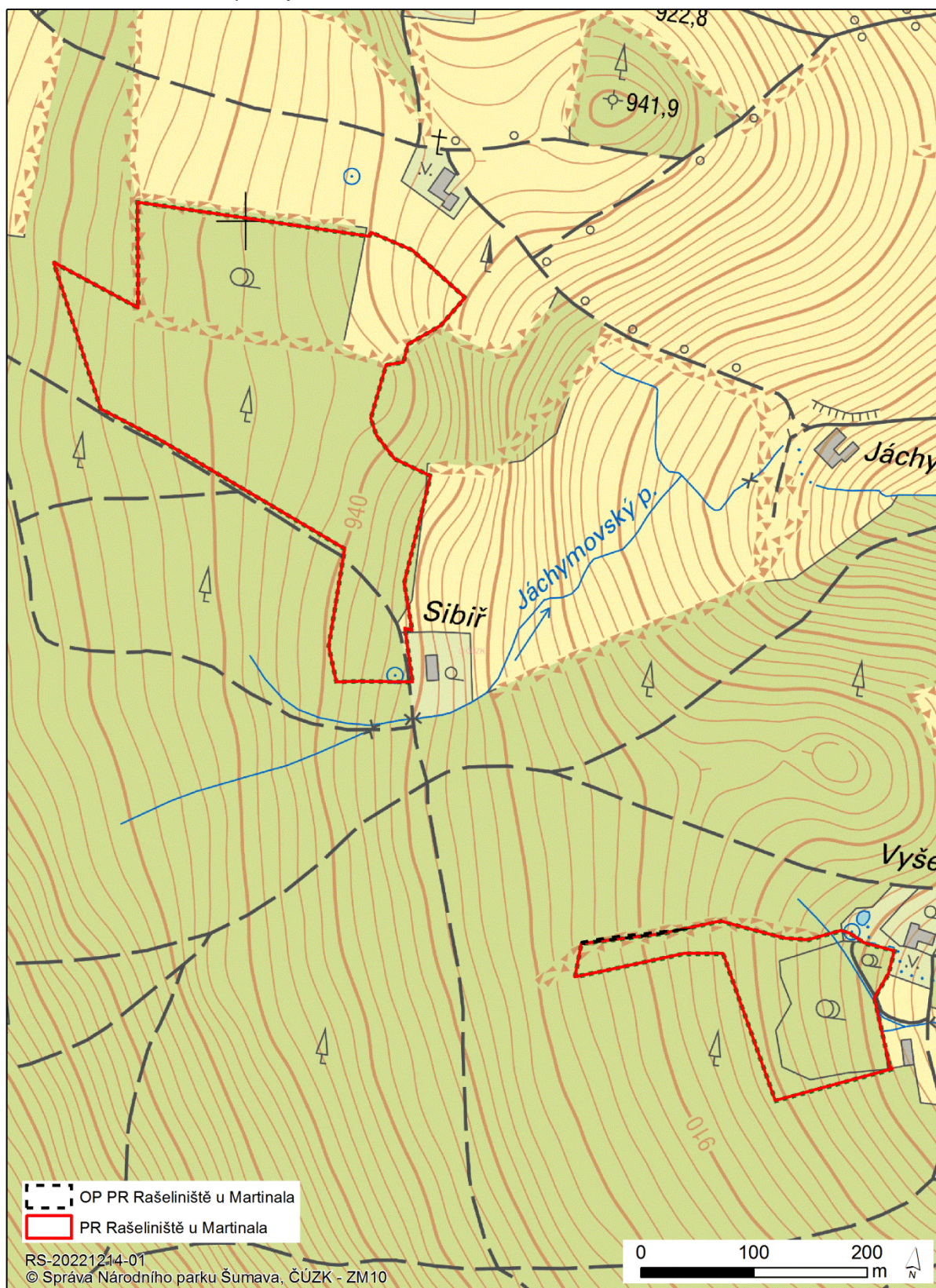
Tabulka T2:

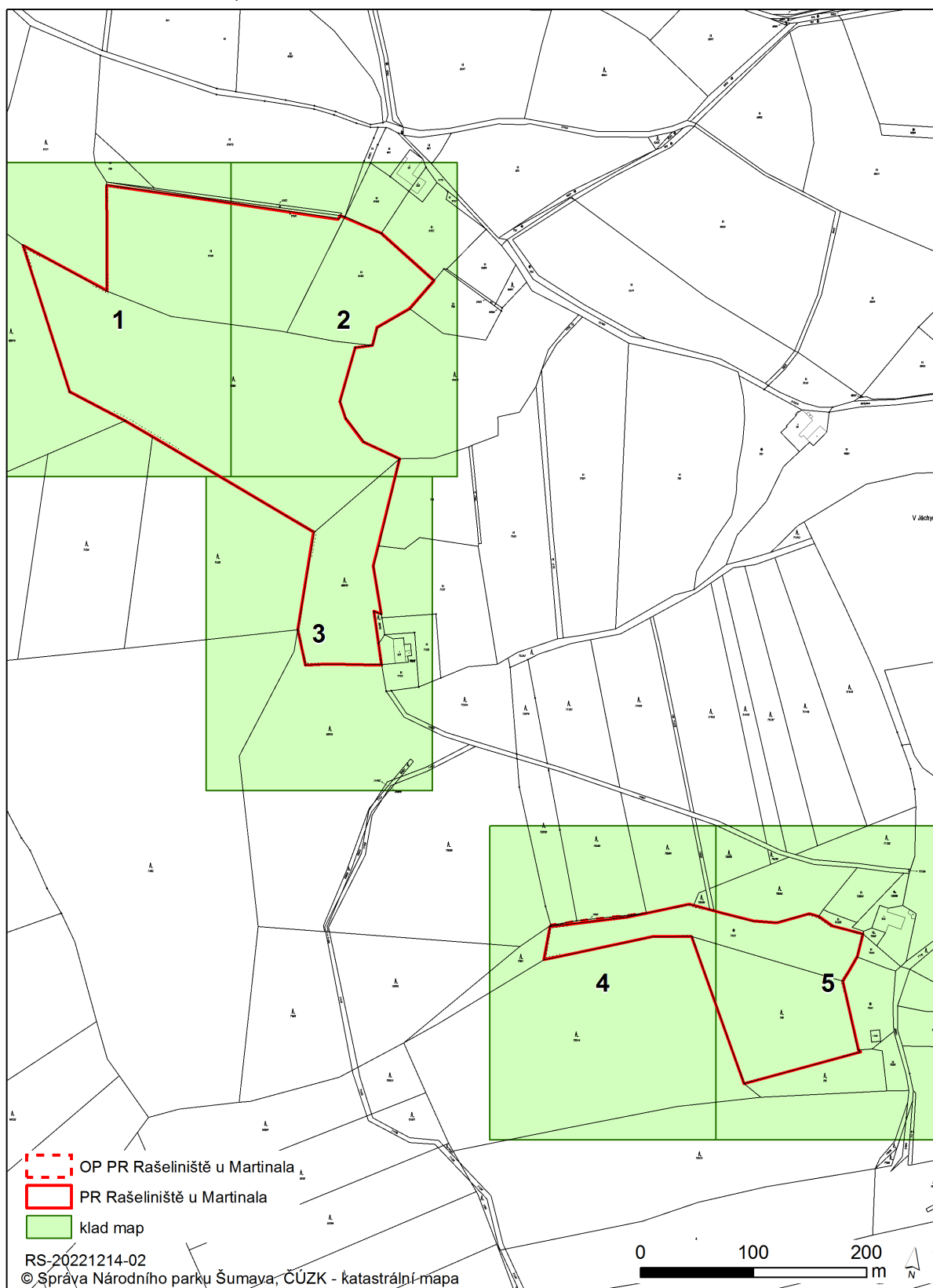
Popis nelesních ploch a výčet plánovaných zásahů v nich

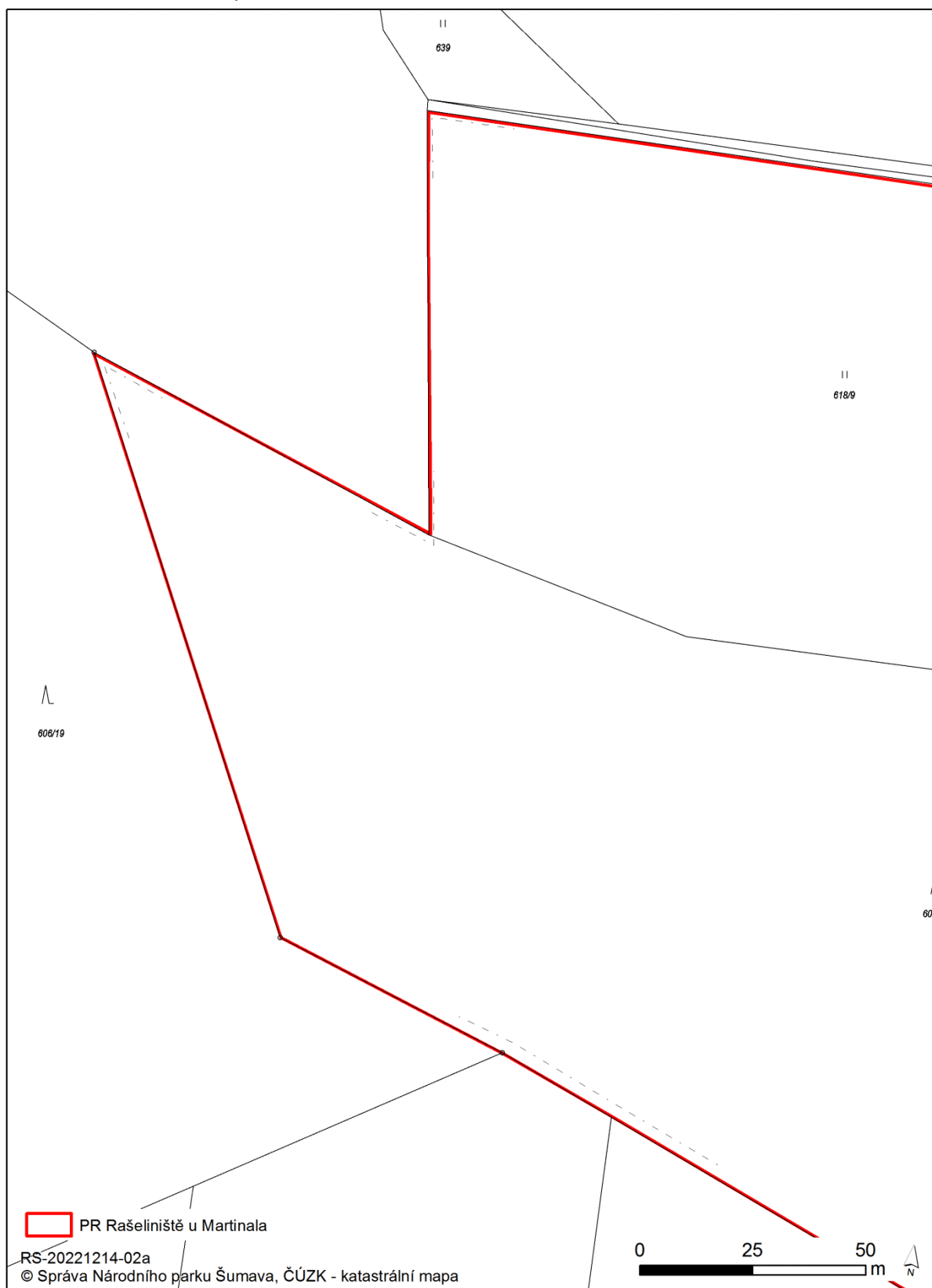
označení plochy nebo objektu	název	výměra (ha)	stručný popis charakteru plochy nebo objektu a dlouhodobý cíl péče	doporučený zásah	naléhavost	termín provedení	interval provádění
Plocha 1b	Zarůstající přechodová rašeliniště	0,86	V jihovýchodní části rezervace. Přechodová rašeliniště s jalovcem, se zapojenou sukcesí v různých stádiích, s klikvou bahenní a rosnatkou okrouhlostou svazu <i>Sphagno recurvi-Caricion canescentis</i> , biotop R2.3. Většinou je vegetace zatím velmi zachovalá s odpovídající druhovou skladbou, i když zde více expandují dřeviny. Na nelesních pozemcích parc. č. KN 747/1, k. ú. Stachy. Stávající pokryvnost dřevin na ploše činí 77 %.	redukce náletových dřevin (snížení pokryvnosti dřevin na ploše na 30)	2	-	výřez náletů v intervalu 1/5 let
Dílčí plocha č. 2	kosená louka	0,12	Na část přechodového rašeliniště navazuje cíp kosené louky. Louka je každoročně kosená mechanizací, druhově je spíše chudší, mírně eutrofizovaná a druhovou skladbou spadá do podhorských kostřavovo-trojštetových luk.	kosení mechanizací	1	-	každoročně

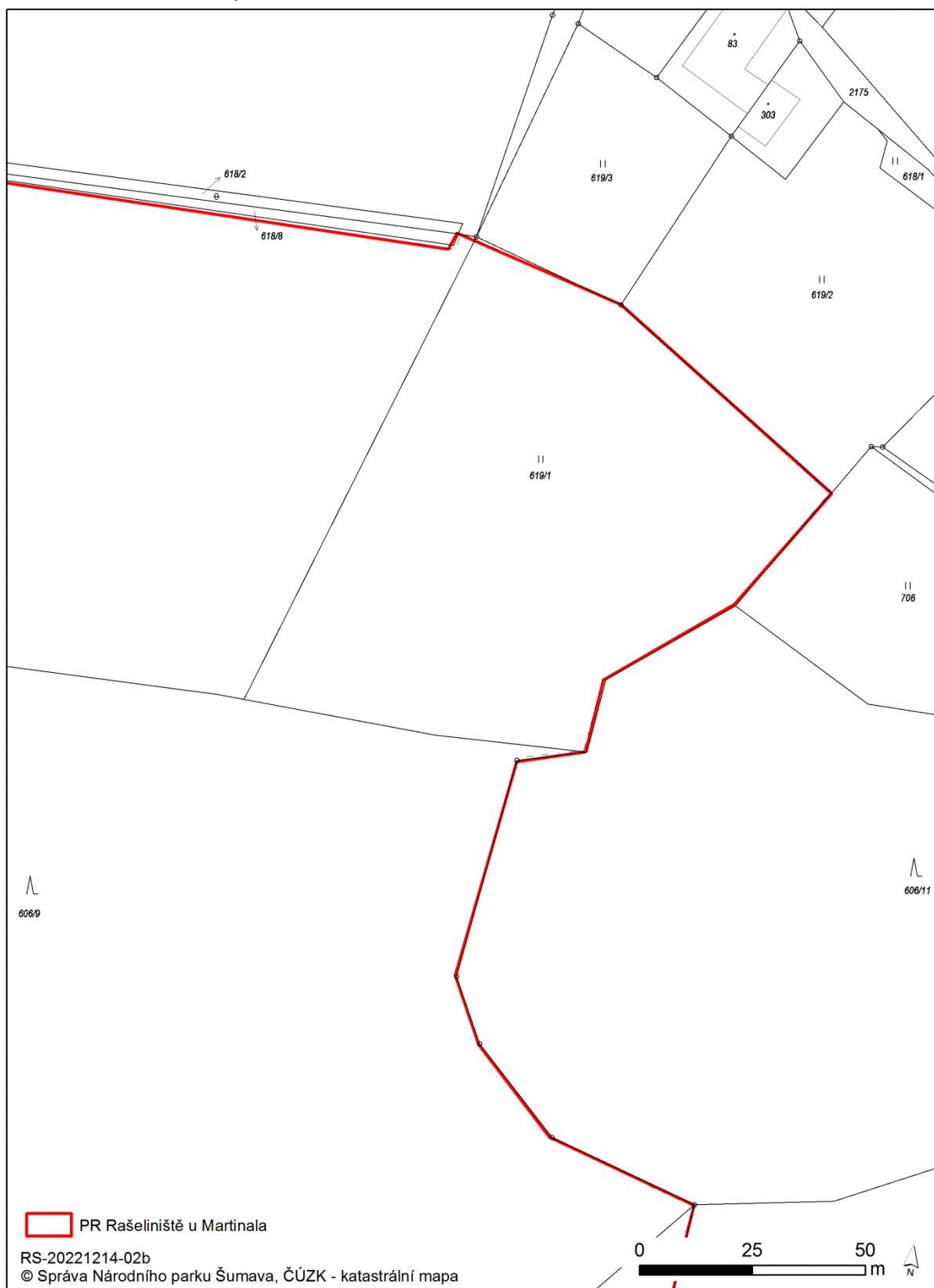
Plocha č. 6	Mezofilní ovsíkové louky	2,77	Výskyt v severní části okraji rezervace, zarůstající trávníky na suchých až střídavě vlhkých až zamokřených plochách na vyvýšených místech a při okraji rašeliniště, kde hlavní dominantu tvoří neprostupné porosty <i>Salix aurita</i> a <i>Picea abies</i> , se zapojenou sukcesí v různých stádiích (v současnosti s pokryvností dřevin na ploše 77 %), částečně odvodněné, v různých stupních degradace. Nejsevernější část této dílčí plochy je pozůstatek horských vlhkých luk s pcháčem různolistým, nyní druhově velmi ochuzené, poznamenané odvodněním a kumulací stařiny. na pozemcích parc. č. KN 618/9, 619/1, k. ú. Stachy	pomístná redukce náletových dřevin (snížení pokryvnosti dřevin na ploše na 40 %) pastva, možné kosení s odklizením hmoty	1	-	výřez náletů v intervalu 1/5 let pastva či kosení každoročně
----------------	-----------------------------	------	---	---	---	---	---

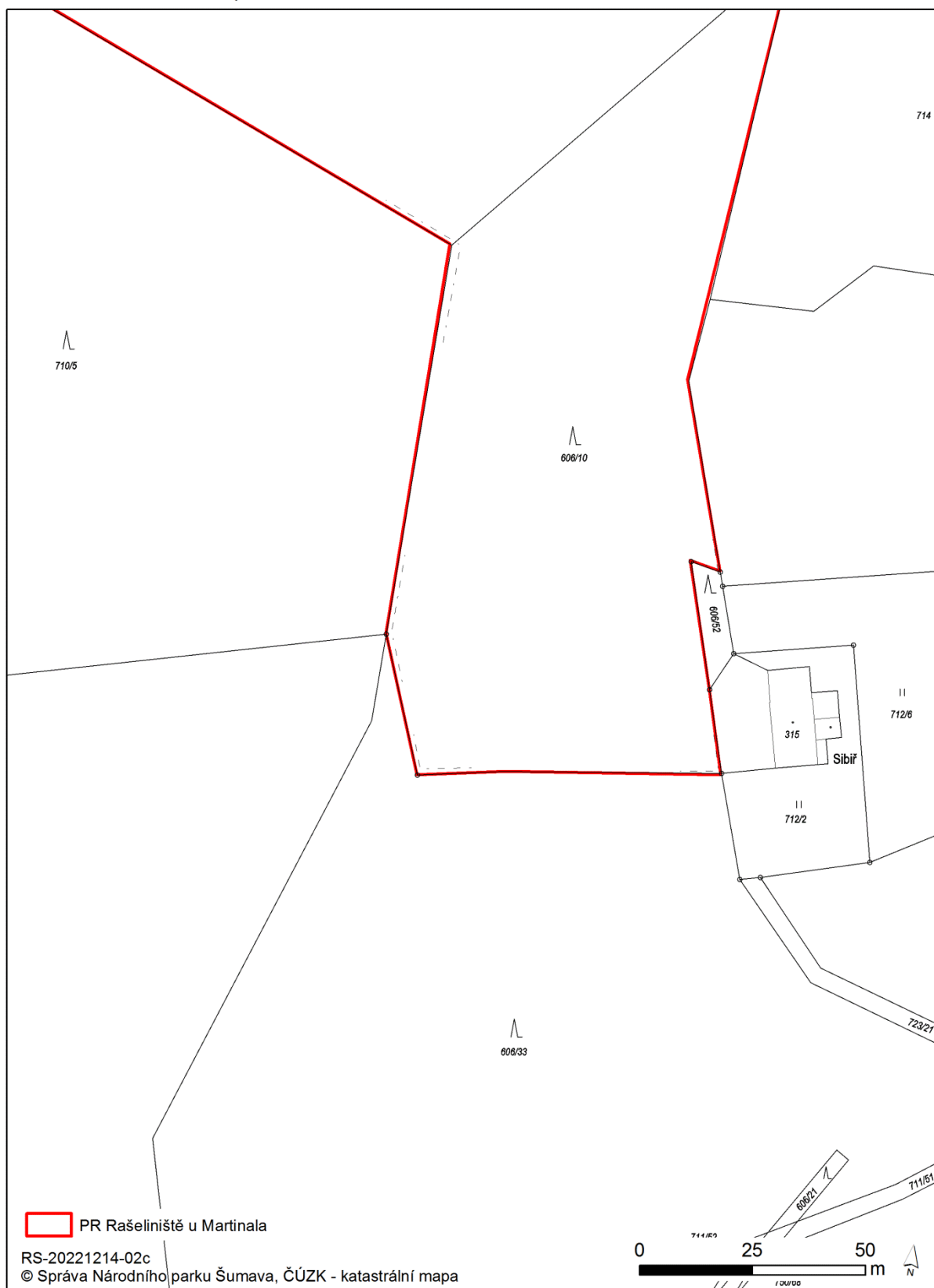
Příloha M1 - Orientační mapa s vyznačením území PR Rašeliniště u Martinala



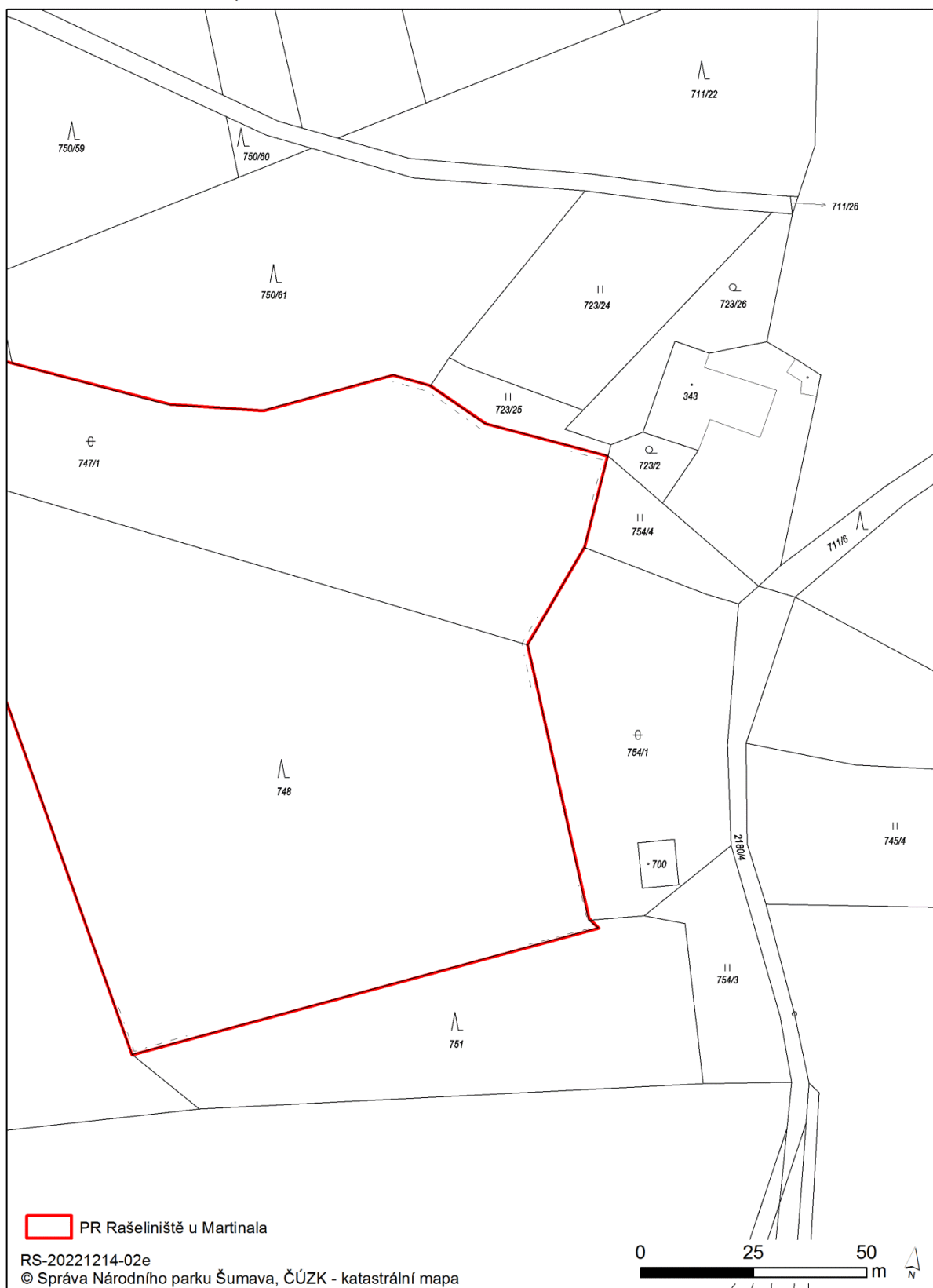


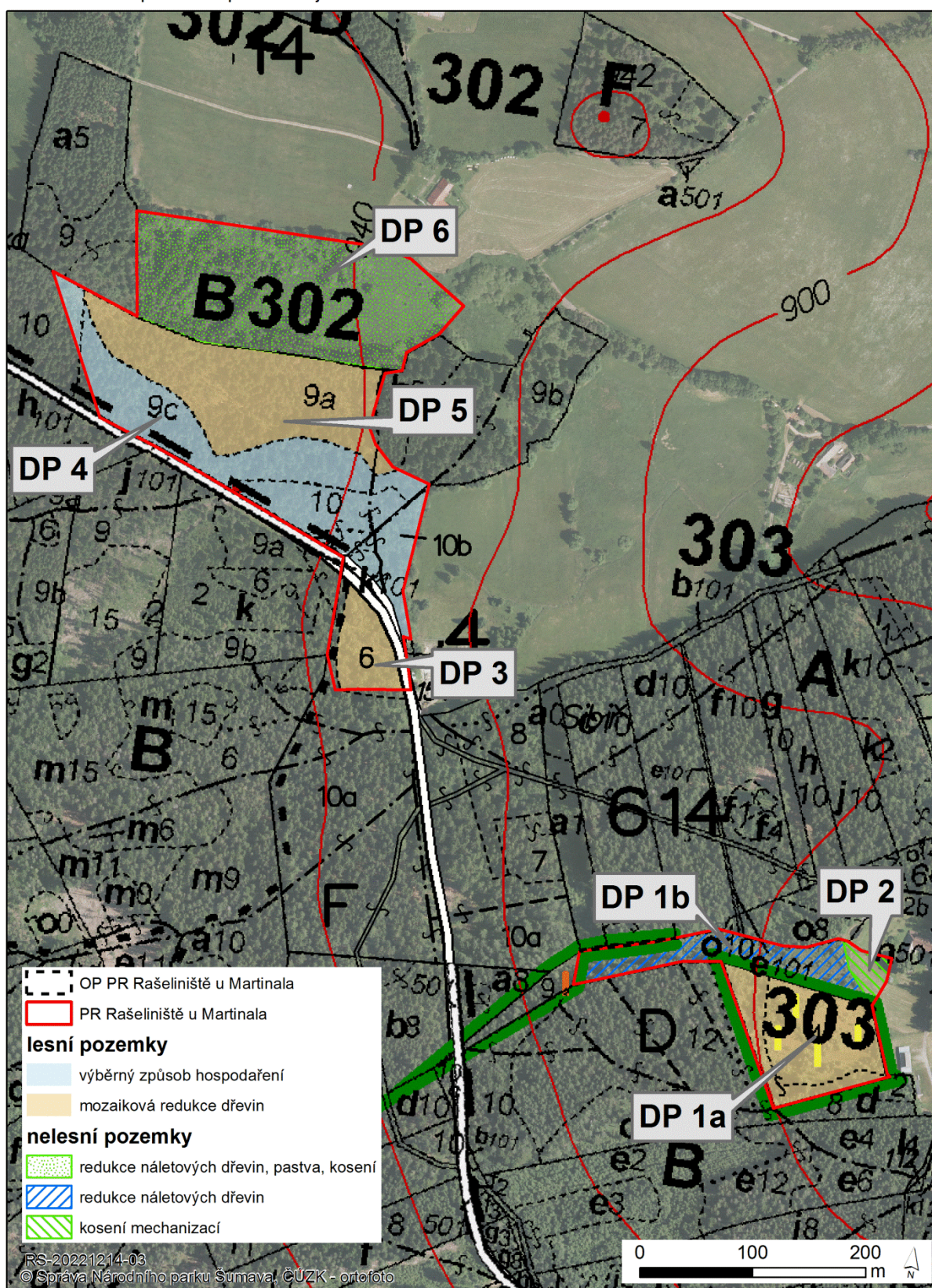




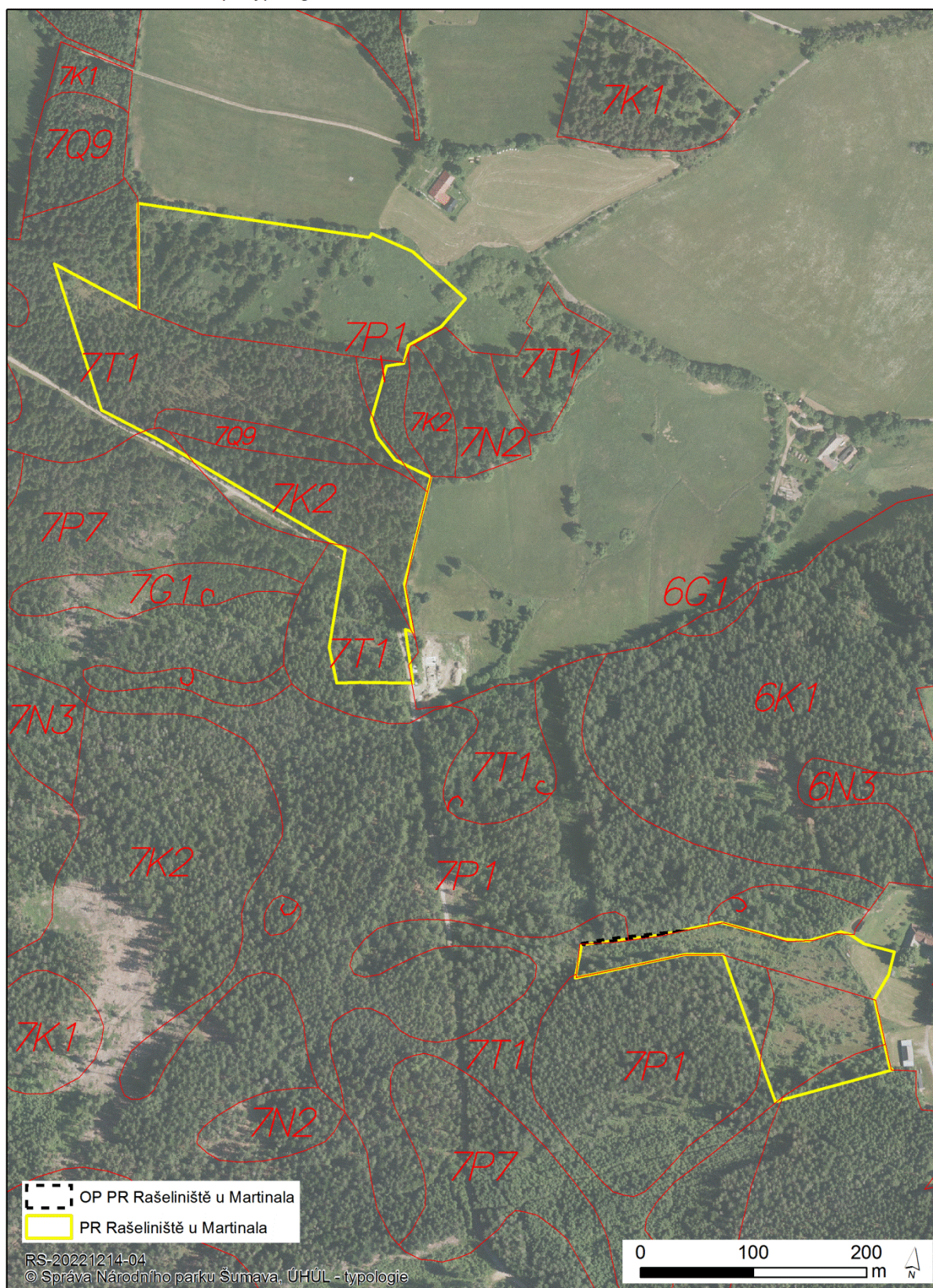




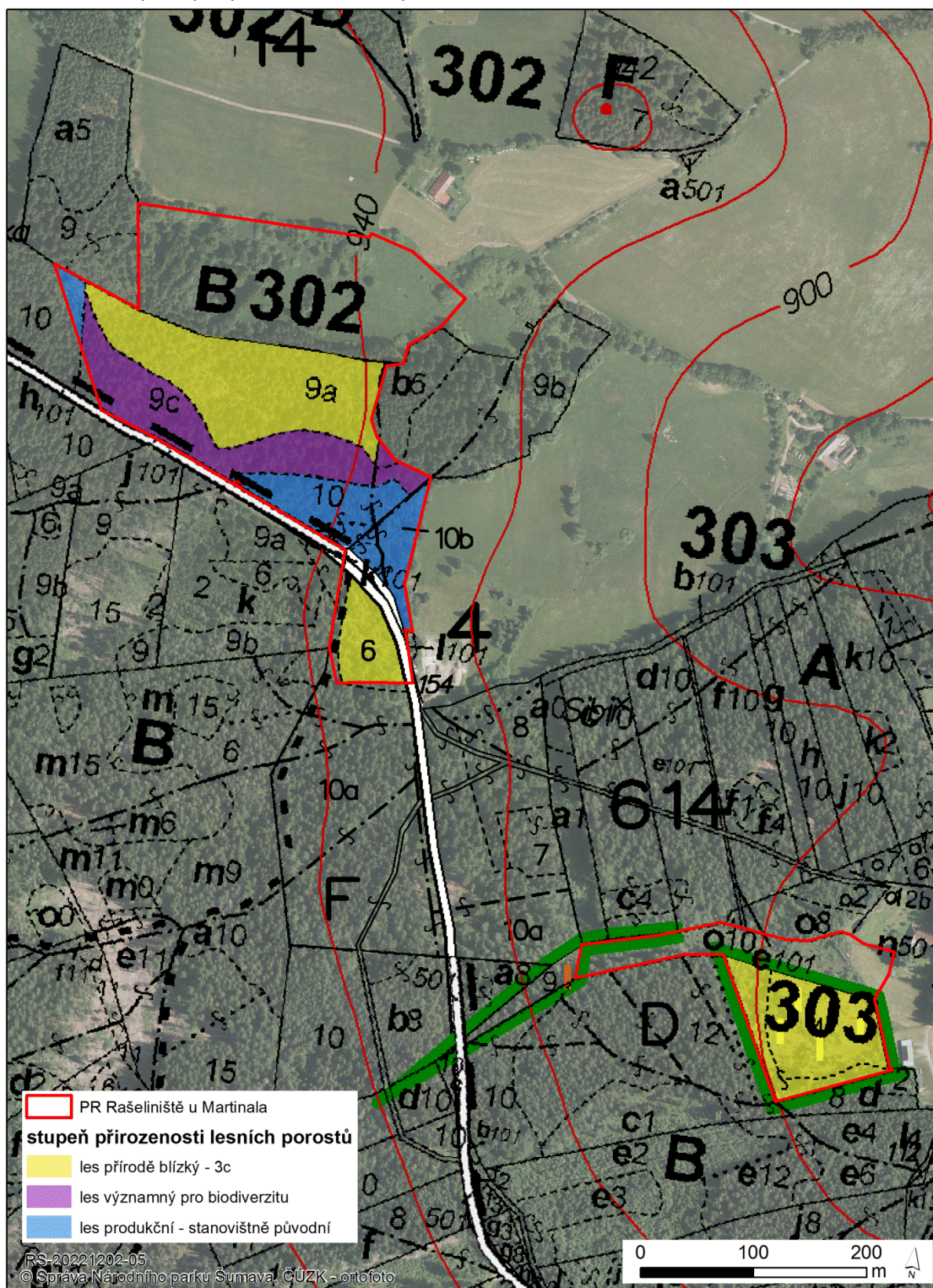




Příloha M4 - Lesnická mapa typologická PR Rašeliniště u Martinala



Příloha M5 - Mapa stupňů přirozenosti lesních porostů PR Rašelinště u Martinála



Příloha M6 - Mapa biotopů Natura 2000 PR Rašeliniště u Martinala

