



---

**PLÁN PÉČE**  
o  
**PŘÍRODNÍ PAMÁTKU**  
**RUKÁVEČSKÁ OBORA**  
NA OBDOBÍ 2021-2030



---

Ing. Jiří Wimmer České  
Budějovice, 2020

# Obsah

1. Základní údaje o zvláště chráněném území.....	4
1.1 Základní identifikační údaje .....	4
1.2 Údaje o lokalizaci území.....	4
1.3 Vymezení území podle současného stavu katastru nemovitostí .....	5
1.4 Výměra území a jeho ochranného pásma .....	7
1.5 Překryv území s jinými chráněnými územími .....	7
1.6 Kategorie IUCN .....	8
1.7 Předmět ochrany ZCHÚ .....	8
1.7.1 Předmět ochrany ZCHÚ podle zřizovacího předpisu.....	8
1.7.2 Hlavní předmět ochrany ZCHÚ – současný stav .....	9
1.8 Předmět ochrany EVL anebo PO, s kterými je ZCHÚ v překryvu.....	11
1.9 Cíl ochrany.....	11
2. Rozbor stavu zvláště chráněného území s ohledem na předmět a cíl ochrany .....	12
2.1 Stručný popis území a charakteristika jeho přírodních poměrů.....	12
2.2 Historie využívání území a zásadní pozitivní i negativní vlivy lidské činnosti v minulosti, současnosti a blízké budoucnosti .....	16
2.3 Související plánovací dokumenty, správní rozhodnutí a právní předpisy .....	17
2.4 Současný stav zvláště chráněného území a přehled dílčích ploch .....	17
2.4.1 Základní údaje o lesích .....	17
2.4.2 Základní údaje o rybnících, vodních nádržích a tocích .....	19
2.4.3 Základní údaje o útvarech neživé přírody .....	19
2.4.4 Základní údaje o nelesních pozemcích .....	19
2.5 Zhodnocení výsledků předchozí péče a dosavadních zásahů do území a závěry pro další postup .....	19
2.6 Stanovení prioritních zájmů ochrany území v případě jejich možné kolize .....	20
3. Plán zásahů a opatření .....	21
3.1 Výčet, popis a lokalizace navrhovaných zásahů a opatření v ZCHÚ .....	21
3.1.1 Rámcové zásady péče o území nebo zásady jeho jiného využívání.....	21
3.1.2 Podrobný výčet navrhovaných zásahů a činností v území .....	22
3.2 Zásady hospodářského nebo jiného využívání ochranného pásma včetně návrhu zásahů a přehledu činností .....	23
3.3 Zaměření a vyznačení území v terénu .....	23
3.4 Návrhy potřebných administrativně-správních opatření v území .....	23
3.5 Návrhy na regulaci rekreačního a sportovního využívání území veřejností.....	23
3.6 Návrhy na vzdělávací využití území.....	23
3.7 Návrhy na průzkum či výzkum území a monitoring .....	23

4. Závěrečné údaje.....	24
4.1 Předpokládané orientační náklady hrazené orgánem ochrany přírody podle jednotlivých zásahů (druhů prací).....	24
4.2 Použité podklady a zdroje informací .....	24
4.3 Seznam používaných zkratek.....	27

# 1. Základní údaje o zvláště chráněném území

## 1.1 Základní identifikační údaje

evidenční číslo:	376
kategorie ochrany:	přírodní památka
název území:	Rukávečská obora
druh právního předpisu, kterým bylo území vyhlášeno:	Výnos
orgán, který předpis vydal:	Ministerstvo školství a národní osvěty (MŠANO)
číslo předpisu:	91.505/29
schválen dne:	
datum platnosti předpisu:	6. 8. 1929
datum účinnosti předpisu:	

## 1.2 Údaje o lokalizaci území

kraj: Jihočeský  
okres

<i>okres</i>	<i>překryv [m<sup>2</sup>]</i>	<i>překryv [ha]</i>
Písek	67400	6,74

obec s rozšířenou působností (ORP):

<i>ORP</i>	<i>překryv [m<sup>2</sup>]</i>	<i>překryv [ha]</i>
Milevsko	67400	6,74

obec s pověřeným obecním úřadem (POU):

<i>POU</i>	<i>překryv [m<sup>2</sup>]</i>	<i>překryv [ha]</i>
Milevsko	67400	6,74

obec:

<i>obec</i>	<i>překryv [m<sup>2</sup>]</i>	<i>překryv [ha]</i>
Květov	67400	6,74

katastrální území:

<i>katastrální území</i>	<i>překryv [m<sup>2</sup>]</i>	<i>překryv [ha]</i>
Květov	67400	6,74

rozdělení řešeného území do jednotlivých kategorií ochrany k 31.5.2020:

PP – přírodní památka, PR – přírodní rezervace, OP – ochranné pásmo, SO – smluvní ochrana dle § 39 ZOPK, ZO – ochrana dle § 45c odst. 2 ZOPK, tzv. „základní ochrana“.

<b>název</b>	<b>kategorie</b>	<b>navržena do EVL</b>	<b>typ OP</b>	<b>plocha části [ha]</b>
Rukávečská obora	OP	NE	50 m	6,00
Rukávečská obora	PR	NE	-	6,74
<b>CELKEM</b>				<b>12,80</b>

## **Přílohy č. M1:**

Orientační mapy s vyznačením území

### ***příloha M1-a: Orientační mapa s vyznačením území – širší okolí***

*podkladová mapa: ZM 50 © ČÚZK (Základní mapa České republiky 1:50 000 (ZM 50) je základním státním mapovým dílem středního měřítka a je koncipována jako přehledná obecně zeměpisná mapa.).*

### ***příloha M1-b: Orientační mapa s vyznačením území - bezprostřední okolí***

*podkladová mapa: ZM10 © ČÚZK (Základní mapa České republiky 1:10 000 (ZM 10) je základním státním mapovým dílem a je nejpodrobnější základní mapou středního měřítka. Zobrazuje území České republiky v souvislém kladu mapových listů. Rozměry a označení mapových listů ZM 10 jsou odvozeny z mapového listu Základní mapy České republiky 1 : 50 000, rozděleného na 25 dílů.).*

### ***příloha M1-c: Orientační mapa s vyznačením území – Historická ortofotomapa***

*podkladová mapa:*

*Historická ortofotomapa © CENIA 2010 a GEODIS BRNO, spol. s r.o. 2010; Podkladové letecké snímky poskytl VGHMÚř Dobruška, © MO ČR 2009 (V rámci metodické části (1. etapy) projektu Národní inventarizace kontaminovaných míst (NIKM) byla vytvořena ortofotomapa České republiky z historických snímků prvního plošného celostátního leteckého snímkování z 50. let. Podklady – letecké měřické snímky poskytnuté Vojenským geografickým a hydrometeorologickým úřadem (VGHMÚř) Dobruška - zpracovala a historické ortofoto dodala společnost GEODIS BRNO, spol. s r.o.).*

***Poznámka: Vyznačení území na podkladu aktuální Ortofotomapy (2016–2017) je součástí přílohy M2 - Katastrální mapa se zákresem ZCHÚ a jeho ochranného pásma***

## **1.3 Vymezení území podle současného stavu katastru nemovitostí**

*Aktualizace parcelního vymezení byla prováděna nad vrstvami platnými ke dni 10.2. 2018.*

*Původ parcelního vymezení:*

***DKM - digitální katastrální mapa*** vzniklá obnovou operátu novým mapováním, případně přepracováním dosavadních map KN v měřítku 1:1000 a 1:2000 v souřadnicovém systému S-JTSK, je součástí ISKN - Informační systém katastru nemovitostí. (Vzniká digitalizací map v měřítku 1:1000 a 1:2000.)

***KMD - katastrální mapa digitalizovaná***, zpravidla vzniká přepracováním z map v měřítku 1:2880 v souřadnicovém systému stabilního katastru (tedy není v klasickém souřadnicovém systému). Tato mapa není součástí ISKN (informačního systému katastru nemovitostí). Pokud není na území této mapy prováděno nové mapování (a vznik DKM), tak se tato mapa převádí na mapu KMD, která pak je součástí ISKN a je nadále udržována v souřadnicovém systému S-JTSK.



**Zvláště chráněné území:****Katastrální území: Květov (678317)**

Číslo parcely podle KN	Číslo parcely podle PK nebo jiných evidencí	Druh pozemku podle KN	Způsob využití pozemku podle KN	Číslo listu vlastnictví	Výměra parcely celková podle KN (m <sup>2</sup> )	Výměra parcely v ZCHÚ (m <sup>2</sup> )
560/6		lesní pozemek		247	1 045 371	67 400
<b>Celkem</b>						<b>67 400</b>

**Ochranné pásmo:**

Ochranné pásmo je dle § 37 zákona č. 114/1992 Sb. tvořeno pásem o vzdálenosti 50 m od hranice ZCHÚ.

**Katastrální území: Květov (678317)**

Číslo parcely podle KN	Číslo parcely podle PK nebo jiných evidencí	Druh pozemku podle KN	Způsob využití pozemku podle KN	Číslo listu vlastnictví	Výměra parcely celková podle KN (m <sup>2</sup> )	Výměra parcely v OP ZCHÚ (m <sup>2</sup> )
560/5		ostatní plocha	ostatní komunikace	247	3 460	232
560/6		lesní pozemek		247	1 045 371	59 767
<b>Celkem</b>						<b>59 999</b>

**Příloha č. M2:**

Katastrální mapa se zákresem ZCHÚ a jeho ochranného pásma

*podkladová mapa: Ortofotomapa 2018-2019 © ČÚZK, hranice katastrů - Data registru územní identifikace, adres a nemovitostí v Jihočeském kraji © ČÚZK; parcely DKM © ČÚZK - Hranice parcel v území pokrytém oficiální digitalizací ČÚZK, digitální katastrální mapou (DKM) nebo katastrální mapou digitalizovanou (KMD), aktualizováno 4x ročně*

#### 1.4 Výměra území a jeho ochranného pásma

Druh pozemku	ZCHÚ plocha v ha	OP plocha v ha	Způsob využití pozemku	ZCHÚ a v OP ZCHÚ plocha v ha
lesní pozemky	6,74	5,98		
vodní plochy	-	-	zamokřená plocha	-
			rybník nebo nádrž	-
			vodní tok	-
trvalé travní porosty	-	-		
orná půda	-	-		
ostatní zemědělské pozemky	-	-		
ostatní plochy	-	0,02	neplodná půda	-
			ostatní způsoby využití	0,02
zastavěné plochy a nádvoří	-	-		
<b>Plocha celkem</b>	<b>6,74</b>	<b>6,00</b>		

Celková plocha PP (plocha porostní půdy na PUPFL) o výměře 6,74 ha je v tabulkách v tomto plánu péče (včetně lesnických tabulek) uvedena podle předpisu platného LHP. Plocha z digitální vrstvy GIS dodané zadavatelem činí 30404 m<sup>2</sup>. Stejná plocha je uváděná v Ústředním seznamu ochrany přírody (ÚSOP, [www.drusop.nature.cz](http://www.drusop.nature.cz)). V předešlém plánu péče byla uváděna plocha 6 8349 m<sup>2</sup>.

#### 1.5 Překryv území s jinými chráněnými územími

**Přílohy č. M7:** mapy se zákresem situace v řešeném území

##### **Ochrana přírody a krajiny, Natura 2000:**

podkladová mapa: Ortofotomapa 2018–2019 © ČÚZK

národní park:

NENÍ

chráněná krajinná oblast:

NENÍ

Zdroj dat: Vrstva hranic velkoplošných zvláště chráněných území České republiky vyhlášených podle § 14 zákona č. 114/1992 Sb. o ochraně přírody a krajiny jak vyplývá z pozdějších změn; © AOPK ČR

jiné zvláště chráněné území a jeho ochranné pásmo:

NENÍ

Zdroj dat: Vrstva hranic maloplošných zvláště chráněných území v České republice vyhlášených podle § 14 zákona č. 114/1992 Sb. o ochraně přírody a krajiny jak vyplývá z pozdějších změn. © AOPK ČR

přírodní park:

NENÍ

Zdroj dat: Hranice přírodních parků podle § 12 zákona č. 114/1992 Sb., o ochraně přírody a krajiny, ve znění pozdějších předpisů. © Jihočeský kraj

regionální a nadregionální ÚSES: ANO  
regionální biocentrum Rukávečská obora RBC010/827 (KG/NKOD<sup>1</sup>)

*Zdroje dat: 1. Aktualizace ZÚR JČK vydaná usnesením Jihočeského kraje č. 293/2011/ZK-26 ze dne 13.9.2011 - ÚSES. Jedná se o závazné vymezení prvků územního systému ekologické stability na úrovni územně plánovací dokumentace kraje (RBK, RBC, NRBK, NRBC). © Jihočeský kraj*

migračně významná území: ANO

*Dálkové migrační koridory jsou základní jednotkou pro zachování dlouhodobě udržitelné průchodnosti krajiny pro velké savce. Jsou to liniové krajinné struktury délky desítek kilometrů a šířky v průměru 500 m, které propojují oblasti významné pro trvalý a přechodný výskyt velkých savců. Jejich základním cílem je zajištění alespoň minimální, ale dlouhodobě udržitelné konektivity krajiny i pro ostatní druhy, které jsou vázány na lesní prostředí. Základní pracovní mapové měřítko je 1:50 000. © AOPK ČR*

lokalita zvláště chráněných druhů nadregionálního významu: NENÍ

*Zdroj dat: Datová sada lokality výskytu zvláště chráněných druhů rostlin a živočichů s národním významem © AOPK ČR*

ptačí oblast: CZ0311034 Údolí Otavy a Vltavy

evropsky významná lokalita: NENÍ

*Zdroj dat: Natura 2000 - evropsky významné lokality; Natura 2000 – ptačí oblasti, © AOPK ČR; návrh změny hranic EVL © Jihočeský kraj, Sdružení Jižní Čechy NATURA 2000; podkladová mapa: Ortofotomapa 2016–2017 © ČÚŽK*

## 1.6 Kategorie IUCN

V. - chráněná krajina

## 1.7 Předmět ochrany ZCHÚ

### 1.7.1 Předmět ochrany ZCHÚ podle zřizovacího předpisu

Ve Výnosu Ministerstva školství a národní osvěty z roku 1929 charakteristika předmětů ochrany přírodní památky chybí.

V předchozím Plánu péče je hlavní předmět ochrany charakterizován jako "Fragment původního porostu acidofilních bikových bučin asociace *Luzulo-Fagetum* v přirozené oblasti svého rozšíření".

V publikaci Chráněná území ČR (Albrecht a kol. 2003) je památka charakterizována jako: „Fragment staré autochtonní acidofilní podhorské bučiny, ležící v rozsáhlém lesním komplexu Rukávečské obory, s pestrou avifaunou a entomofaunou, vázanou na staré listnaté porosty".

Definování předmětů ochrany pro právní předpis, kterým bude PP přehlášena:

„Fragment původního porostu acidofilních bikových bučin“.

---

<sup>1</sup> číslování podle KG – Krajský generel ÚSES Jihočeského kraje, NKOD - Aktualizace ZÚR 2015)



## 1.7.2 Hlavní předmět ochrany ZCHÚ – současný stav

### A. ekosystémy

Hlavním předmětem ochrany je následující společenstvo.

název ekosystému <sup>2</sup>	podíl plochy v ZCHÚ (%)	popis biotopu ekosystému stupeň vzácnosti/ ohrožení <sup>3</sup>
<b>Svaz LBE <i>Luzulo-Fagion sylvaticae</i> Acidofilní bučiny a jedliny (L5.4 Acidofilní bučiny/9110 Bučiny asociace <i>Luzulo-Fagetum</i>)</b>	100	Celá plocha přírodní památky, mírný svah se S expozicí pod horou Oranice nad levostranným přítokem Hrejkovického potoka, s pokryvem smíšeného starého porostu s převahou buku, s příměsí smrku charakteru submontánní acidofilní bučiny s chudým podrostem. 3/b, VU

Název společenstva (ekosystému) je uveden podle díla Vegetace České republiky 4 (Chytrý ed. 2013) včetně kódu, v závorce pak označení přírodního biotopu dle Katalogu biotopů České republiky (Chytrý a kol. 2010). U rostlinných společenstev je použita stupnice ohrožení a vzácnosti dle Moravce (1995): 2 – asociace lidskou činností bezprostředně ohrožená a v nebezpečí vymizení, 3 – asociace ustupující v důsledku lidské činnosti, 4 – asociace bez ohrožení lidskou činností /a – vzácná, /b – dostatečně hojná. Kategorie podle IUCN: CR = kriticky ohrožený, EN = ohrožený, VU = zranitelný, NT = téměř ohrožený, LC = málo dotčený, DD = taxon s nedostatečnými údaji.

### B. druhy

#### Rostliny

Na území památky nebyly v minulosti zaznamenány žádné zvláště chráněné či ohrožené druhy rostlin.

#### Živočichové

Na území PP Rukávečská obora dosud byly provedeny inventarizační průzkumy: po stránce botanické a zoologické (Pecl 1994), vegetačního krytu, bezobratlých a obratlovců (Lesní projekty 2006). V následující tabulce jsou uvedeny zjištěné významnější ohrožené druhy.

<sup>2</sup> kód a název syntaxonu dle Vegetace ČR 1-4 (Chytrý et al 2007-2014)/ kód a název biotopu dle Katalogu biotopů ČR (Chytrý et al. 2010)/kód a název typu přírodního stanoviště v soustavě Natura 2000

<sup>3</sup> Rostlinná společenstva České republiky a jejich ohrožení (Moravec 1995), Kučera T. 2005: Červená kniha biotopů ([www.biomonitoring.cz](http://www.biomonitoring.cz))

název druhu	zařazení	kategorie podle vyhlášky č. 395/1992 Sb./IUCN	popis biotopu druhu, další poznámky
<i>Oxythyrea funesta</i> zlatohlávek tmavý	brouci	O/-	LP
<i>Osmoderma barnabita</i> (eremita) páchník hnědý	brouci	SO/VU	LP, A
<i>Lucanus cervus</i> roháč obecný	brouci	O/VU	LP, A (udáván z ochranného pásma PP)
<i>Syntomium aeneum</i> drabčík	brouci	-/NT	LP, A
<i>Anguis fragilis</i> slepýš křehký	plazi	SO/NT	Pe, LP
<i>Bufo bufo</i> ropucha obecná	obojživelníci	O/VU	Pe, LP
<i>Ficedula parva</i> lejsek malý	ptáci	SO/VU	Pe, A
<i>Columba oenas</i> holub doupňák	ptáci	SO/VU	Pe, LP, A
<i>Aegolius funereus</i> sýc rousný	ptáci	SO/VU	Pe, A
<i>Dendrocopos major</i> strakapoud větší	ptáci	-/NT	Pe, LP
<i>Lepus europaeus</i> zajíc polní	savci	-/NT	LP
<i>Sciurus vulgaris</i> veverka obecná	savci	O/DD	LP

Zdroje: Pe – Pecl 1994, A - Albrecht 2003, LP - Lesní projekty 2006.

#### Použité zkratky

Červený seznam ČR: CR – kriticky ohrožený druh, EN – ohrožený, VU – zranitelný, NT – téměř ohrožený, LC – málo dotčený; Vyhl. 395/1992 Sb.: KO – kriticky ohrožený druh, SO – silně ohrožený, O – ohrožený.

Z území přírodní památky je doložen výskyt dalších významných druhů hmyzu: brouk hlodník (*Dasycerus sulcatus*), z dvoukřídlejších bahnomilky (*Pedicia rivosa*), bedlobytky (*Zygomyia valida*), stonožky (*Cryptops parisi*). Z ptáků je významný výskyt sýkory parukářky (*Parus cristatus*), sýkory uhelníčka (*Parus ater*), budníčka lesního (*Phylloscopus sibilatrix*), brhlíka lesního (*Sitta europaea*), červenky obecné (*Eriacus rubecula*), drozda zpěvného (*Turdus philomelos*), datla černého (*Dryocopus martilus*), holuba hřivnáče (*Columba palumbus*), králíčka obecného (*Regulus regulus*), pěnkavy obecné (*Fringilla coelebs*) a sojky obecné (*Garrulus glandarius*). Ze savců se v rezervaci kromě výše uvedených druhů vyskytují běžné druhy jako myšice křovinná (*Apodemus flavicollis*), norník

rudý (*Clethrionomys glareolus*), kuna lesní (*Martes martes*), kuna skalní (*Martes foina*), ježek západní (*Erinaceus europaeus*), srnec obecný (*Capreolus capreolus*) aj.  
Zdroj: Albrecht a kol. 2003, Plán péče Lesní projekty, 2006.

#### **příloha M8-a: Mapa s lokalizací předmětu ochrany a ZCHOD**

podkladová mapa: Mapy OPRL: Mapa lesnická obrysová (podklad z LČR), Ortofotomapa 2018-2019 © ČÚZK,

### **1.8 Předmět ochrany EVL anebo PO, s kterými je ZCHÚ v překryvu**

Přírodní památka je součástí Ptačí oblasti CZ0311034 Údolí Otavy a Vltavy. Předmětem ochrany ptačí oblasti jsou populace výra velkého (*Bubo bubo*) a kulíška nejmenšího (*Glaucidium passerinum*) a jejich biotopy. Výskyt uvedených druhů však nebyl v minulosti ani přítomnosti zjištěn a není doložen ani v dostupných pramenech.

Činnosti, ke kterým je zapotřebí v rámci PO souhlas OOP v souladu s Nařízením vlády č. 607 ze dne 27. 10. 2004, § 3:

1) jen s předchozím souhlasem příslušného OOP lze v PO, mimo zastavěné a zastavitelné území obcí:

- provádět veškeré mýtní a předmýtní těžby a mechanizované práce v pěstební činnosti v lesních porostech v době od 15. 2. do 30. 5. ve vzdálenosti menší než 200 m od známého hnízdiště výra velkého,
- měnit druh pozemků a způsob jejich využití,
- provádět leteckou aplikaci biocidů
- nově umisťovat stavby a myslivecká zařízení ve vzdálenosti menší než 200 m od známých hnízdišť výra velkého,
- vytyčovat mimo stávající komunikace nové turistické stezky,
- provádět horolezeckou činnost,

2) předchozí souhlas příslušného OOP není třeba

- k opatřením, jimiž se předchází nebo brání působení škodlivých činitelů na les, a k opatřením při vzniku mimořádných okolností a nepředvídaných škod v lese podle § 32, Zákona o lesích č. 289/1995 Sb.

### **1.9 Cíl ochrany**

Dlouhodobým cílem péče o PP Rukávečská obora je zachování a ochrana přirozených a přírodě blízkých lesních společenstev acidofilních bučin ponechaných víceméně přirozenému vývoji, s maximálním využitím přirozené obnovy, doplněné výsadbou dřevin přirozené (cílové) skladby (DBZ, LP, JD), s odstraněním stanovištně nepůvodních dřevin (SM).

Předkládaný Plán péče navazuje na předchozí Plán péče s platností od 1. 1. 2007 do 31. 12. 2020.

## 2. Rozbor stavu zvláště chráněného území s ohledem na předmět a cíl ochrany

### 2.1 Stručný popis území a charakteristika jeho přírodních poměrů

Území je vymezeno v lesním komplexu Rukávečské - Květovské obory, střed rezervace je vzdálen zhruba 2,3 km JV od centra obce Květov a 3 km SZ od obce Branice. Nadmořská výška území v platném vymezení je 489-535 m n.m. Poloha chráněného území (střed) je přibližně určena zeměpisnými souřadnicemi: šířka 49°24'54,27'' délka 14°17'59,80'' (WGS-84), Y 761722,49 X 1115887,43 (S-JTSK).

Přírozenou hranici rezervace tvoří hranice vnější prostorové úpravy lesních porostů (hranice dílce).

Z hlediska Regionálního členění reliéfu ČSSR (B. Balatka, J. Sládek, 1980) patří řešené území provincii Česká vysočina, podprovincii Českomoravské, oblasti Středočeská pahorkatina, do celku Tábořská pahorkatina, podcelku Písecká pahorkatina, okrsku Milevská pahorkatina (IIA-3A-3). Nejvyšší bod v území (535 m n.m.) se nachází ve vrcholové části vrchu Oranice při J hranici památky, nejnižší pak v SZ cípu památky v nivě bezejmenného přítoku Hrejkovického potoka (489 m n.m.).

Na geologické stavbě řešeného území se podílí středočeský pluton krystalinika Českého masivu série moldanubika paleozoického stáří (karbon-perm), která tvoří skalní základ a kvartérní překryvy. Zastoupeny jsou porfyrický amfibol-biotitický až biotitický granodiorit s vložkami žilného granitu. Půdní pokryv tvoří kambizem modální, pouze do OP na vlhčím stanovišti přistupuje kambizem oglejená.

Pro širší okolí chráněného území je charakteristický mírně modelovaný pahorkatinný reliéf. Krajinný ráz je charakteristický vysokým zastoupením rozsáhlých lesních komplexů, větší plochy intenzivně obhospodařované zemědělské půdy jsou v okolí obcí, ojedinělé jsou malé vodní nádrže, místy střední až velké rybníky.

Podle klimatické klasifikace E. Quitta z r. 1970 náleží celé území k mírně teplé klimatické oblasti a v rámci ní k jednotce MT 10 s dlouhým, teplým a suchým létem a krátkou, mírně teplou a velmi suchou zimou. Území odvodňuje řeka Vltava, dílčí povodí Hrejkovický potok (1-08-05-0210). Z hlediska fytogeografického členění ČSR (Dostál 1957) lze řešené území zařadit do oblasti A - oblast středoevropské lesní květeny - Hercynicum, podoblasti A3 - podoblast přechodné květeny hercynské - Subhercynicum, obvodu teplejší květeny hercynské d - Praehercynicum. Podle regionálně fytogeografického členění ČR (Květena ČR) patří území do fytogeografické oblasti mezofytikum, obvodu Českomoravské mezofytikum, do okresu Střední Povltaví (41). Dle přírodních lesních oblastí (Plíva, Žlábek 1986, OPRL ÚHÚL 2002) území patří do PLO 10 Středočeská pahorkatina. Území rezervace spadá do hercynské základní varianty biochory -4PP Pahorkatiny na neutrálních plutonitech v suché oblasti 4. v.s. v rámci bioregionu 1.21 Bechyňského. V geobotanické mapě ČSSR (Mikyška 1968) jsou na většině území mapovány květnaté bučiny (F), v SZ části pak jsou mapovány acidofilní doubravy (Qa). Podle mapy potenciální vegetace (Neuhäuslová a kol., 1998) spadá celá lokalita do jednotky potenciální vegetace 15 – lipová bučina s lípou srdčitou (*Tilio cordatae-Fagetum* z rámce podsv. *Eu-Fagenion*).

Vegetace je podrobně popsána v následujícím textu.

## Přehled zvláště chráněných druhů rostlin a živočichů

### Cévnaté rostliny

Při předchozích průzkumech nebyly na území PP zjištěny žádné zvláště chráněné druhy dle Vyhl. 395/1992 Sb.

### Živočichové

V následující tabulce jsou uvedeny druhy zaznamenané v předchozích průzkumech.

název druhu	aktuální početnost populace v ZCHÚ	Kategorie ochrany podle vyhlášky 395/1992 Sb.	Kategorie ochrany podle Červeného seznamu (Chobot, Němec, Hejda, Farkač 2017)
<i>Oxythyrea funesta</i> zlatohlávek tmavý	poměrně hojný	O	-
<i>Osmoderma barnabita</i> (= <i>eremita</i> = <i>coriarium</i> ) páchník hnědý	nebyl prokázán, výskyt je pravděpodobný (IP Lesní projekty 2006)	SO	VU
<i>Lucanus cervus</i> roháč obecný	doložen z OP PP	O	VU
<i>Bufo bufo</i> ropucha obecná	jednotlivý výskyt	O	VU
<i>Anguis fragilis</i> slepýš křehký	jednotlivý výskyt	SO	NT
<i>Ficedula parva</i> lejsek malý	jednotlivý výskyt	SO	VU
<i>Columba oenas</i> holub doupňák	jednotlivý výskyt	SO	VU
<i>Aegolius funereus</i> sýc rousný	jednotlivý výskyt	SO	VU
<i>Sciurus vulgaris</i> veverka obecná	jednotlivý výskyt	O	DD

Použité zkratky

Červený seznam ČR: CR – kriticky ohrožený druh, EN – ohrožený, VU – zranitelný, NT – téměř ohrožený, LC – málo dotčený, DD - taxon, o němž jsou nedostatečné údaje, NE - nevyhodnocený; Vyhl. 395/1992 Sb.: KO – kriticky ohrožený druh, SO – silně ohrožený, O – ohrožený.

### Vegetační charakteristika

#### *Přírodní stanoviště soustavy Natura 2000*

Při mapování soustavy NATURA 2000 byl v území vylišen jediný přírodní biotop ([www.nature.cz](http://www.nature.cz)): L5.4 Acidofilní bučiny. Stručný rozbor klasifikace společenstev je uveden v následujícím textu.

### Stanoviště - přehled 2001

<b>Celková rozloha lokality:</b>	<b>100%</b>	<b>ha: 6,74</b>
Z toho <u>prioritních naturových biotopů:</u>	0	0
Z toho <u>neprioritních naturových biotopů:</u>	96,4	6,50
Z toho <u>ostatních přírodních biotopů:</u>	0	0
Z toho <u>X biotopů:</u>	0	0

### Stanoviště - přehled 2016

<b>Celková rozloha lokality:</b>	<b>100%</b>	<b>ha: 6,74</b>
Z toho <u>prioritních naturových biotopů:</u>	0	0
Z toho <u>neprioritních naturových biotopů:</u>	100,0	6,74
Z toho <u>ostatních přírodních biotopů:</u>	0	0
Z toho <u>X biotopů:</u>	0	0

### Naturové biotopy

	Stanoviště/Biotop <sup>4</sup>	Předmět ochrany	Plocha mapování 2001		Plocha mapování 2016	
			ha	%	ha	%
9110	Bučiny asociace <i>Luzulo-Fagetum</i> /L5.4 Acidofilní bučiny	ANO	6,50	96,4	6,74	100,0

### Ostatní přírodní biotopy

Nebyly mapovány.

### Biotopy řady X

	Stanoviště/Biotop	Plocha mapování 2001		Plocha mapování 2016	
		ha	%	ha	%
X9A	Lesní kultury s nepůvodními jehličnatými dřevinami	0,24	10,0	-	-

<sup>4</sup> kód a název typu přírodního stanoviště v soustavě NATURA 2000/ název a kód biotopu dle Katalogu biotopů ČR (Chytrý et al. 2010)



## Fytocenologická klasifikace

V území lze vylišit následující syntaxony fytocenologického systému curyšsko-montpeliérské školy, uvedené v díle Vegetace ČR 4 (Chytrý a kol., 2013).

### Mezofilní a vlhké opadavé listnaté lesy

**Třída LB. *Carpino-Fagetea* Jakucs ex Passarge 1968\***

**Svaz LBE. *Luzulo-Fagion sylvaticae* Lohmeyer et Tüxen in Tüxen 1954**

LBE01. *Luzulo luzuloidis-Fagetum sylvaticae* Meusel 1937 (PR+OP)

Varianta *Convallaria majalis* (LBE01b)<sup>5</sup>

## Lesnická typologická klasifikace

Podle lesnické typologické mapy ([www.geoportal.uhul.cz](http://www.geoportal.uhul.cz)) jsou na území PP Rukávečská obora a jejího OP mapovány následující lesní typy:

### *řada živná (series trophicum)*

#### *kategorie středně bohatá (categoria mesotrophica)*

4S1 - svěží bučina modální (šřavelová) (*Fagetum mesotrophicum* - *Oxalis acetosella*)

4S6 - svěží bučina hlinitější (holá s ostřicí lesní) (*Fagetum mesotrophicum* - *nudum* + *Carex sylvatica*)

### *řada kyselá (series acidophilum)*

#### *kategorie kyselá (categoria acidophila)*

4K3 kyselá bučina bohatší (šřavelová) (*Fagetum acidophilum* – *Oxalis acetosella*)

4K7 kyselá bučina skeletnatější (biková) (*Fagetum acidophilum* – *Luzula luzuloides*)

### *řada obohacená vodou (series fraxinosa)*

#### *kategorie bohatá podmáčená (categoria humida)*

4V1 vlhká bučina modální (netýkavková) (*Fagetum fraxinosum humidum* - *Impatiens noli-tangere*)

### *řada oglejená-pseudoglejová (series variohumidum)*

#### *kategorie oglejená středně bohatá (categoria variohumida trophica)*

4O1 oglejená svěží dubová jedlina modální (ostřicová) (*Querceto-Abietum variohumidum trophicum* - *Carex brizoides*)

### **příloha M4: Mapa typologická (lesnická mapa typologická)**

podklad: Mapy OPRL: Mapa typologická (<http://geoportal.uhul.cz/OpriMap/>)

---

<sup>5</sup> v dřívějším pojetí (Moravec 2000) *Luzulo-Fagetum luzuletosum albidae*

## Současný vegetační kryt

### A. Lesní porosty

#### A1. Acidofilní bučiny

Převážnou část památky pokrývá starý porost s převahou buku (*Fagus sylvatica*), pouze ojediněle příměs smrku ztepilého (*Picea abies*), prostorová i věková struktura porostu odpovídá přirozenému stavu kyselé bikové bučiny. Založení lesního porostu je udáváno v r. 1729, nejstarší stromy by v současnosti tedy měly být staré 290 r., v minulém plánu péče (Lesní projekty 2006) je udáván věk 225 r., podle současného LHP je průměrný věk nejstaršího porostu 230 r. (k 1. 1. 2011). Ve spodním patru je místy vytvořen mladý porost buku, pocházející z přirozeného zmlazení. V druhově chudém bylinném podrostu převažuje bika bělavá (*Luzulo luzuloides*), bukovník kaprad'ovitý (*Gymnocarpium dryopteris*), lipnice hajní (*Poa nemoralis*), pstroček dvoulistý (*Maianthemum bifolium*), jestřábník zední (*Hieracium murorum*), třtina rákosovitá (*Calamagrostis arundinacea*), pouze ojediněle jsou vtroušeny druhy bohatších stanovišť jako ostřice lesní (*Carex sylvatica*), strdivka nicí (*Melica nutans*), věsenka nachová (*Prenanthes purpurea*), starček Fuchsův (*Sencio ovatus*), v potoční nivě ostřice třeslicovitá (*Carex brizoides*), metice trsnatá (*Deschampsia cespitosa*), šťavel kyselý (*Oxalis acetosella*), ostřice řídkoklasá (*Carex remota*).

Porosty lze rámcově zařadit do svazu *Luzulo-Fagion sylvaticae*, as. *Luzulo luzuloidis-Fagetum sylvaticae*, porosty v ploché úžlabině v OP inklinují k jedlinám as. *Luzulo-Abietetum albae*.

## 2.2 Historie využívání území a zásadní pozitivní i negativní vlivy lidské činnosti v minulosti, současnosti a blízké budoucnosti

### a) ochrana přírody

Výnosem Ministerstva školství a národní osvěty (MŠANO) ze dne 6. 8. 1929 byla lokalita zajištěna jako rezervace na státním pozemkovém úřadě, usnesením soudu pak byla po žádosti ministerstva školství a kultury ze dne 22. listopadu 1957 zřízena státní přírodní rezervace, označená jménem "Rukávečská obora". Vyhláškou Ministerstva životního prostředí České republiky ze dne 13. 8. 1992 (k zákonu č.114/1992 Sb.) bylo území převedeno do kategorie přírodní památka. V r. 1994 byl zpracován Inventarizační průzkum po stránce botanické a zoologické (Pecl, Chán), v r. 2000 byl zpracován Plán péče (AOPK, Šiška), další pak v r. 2006 (Lesní projekty), v témže roce byl toutéž firmou zpracován Inventarizační průzkum vegetačního krytu, bezobratlých a obratlovců.

### b) lesní hospodářství

Celá plocha PP se nachází na pozemcích určených k plnění funkce lesa, jedná se o lesní porosty 272 C, LHC Orlík nad Vltavou, platnost 2011-2020. Porosty jsou zařazeny do kategorie lesa zvláštního určení - přírodní rezervace (32a) a lesy v uznaných oborách a v samostatných bažantnicích (32g).

Území lesů v širokém okolí památky patřilo do panství hradů Orlík a Zvíkov, které bylo původně spravováno českými králi Václavem I. a Karlem IV. , poté se na Orlíku a Zvíkově střídali další majitelé než bylo sloučené panství po bitvě na Bílé hoře zkonfiskováno a získávají jej v r. 1623 Eggenbergové a po téměř sto letech přechází tento majetek v r. 1719 spolu s mezitím získanými dalšími statky na rod Schwarzenbergů. Dekretem z r. 1790 byl Orlík s přivtělenými statky schválen a určen za majetek druhorozenství - sekundogenitury, čímž byla správa statků mladší větve Schwarzenbergů na Orlíku oddělena od ostatního majetku tohoto rodu ve Štýrsku a Vestfálsku. Prvé zprávy o lesích Orlického a Zvíkovského panství sahají do 40. let 16. století a jsou zachyceny v urbáři tohoto panství z r. 1540, kde jsou zmíněny pouze jako lovecký objekt. V pozdějších "relacích o lesích a myslivosti" je uváděno,

že v lesích je samé velké (silné) rozličné dříví, které se těží většinou pro potřeby panství - rovněž palivové dříví plavební, pro zámek a oba pivovary. Podle dalších popisů lesů pro různé exkurze se na porostní skladbě lesů podílely i BK porosty VI. věkové třídy, jakož i četné DB výstavky přes 200 let stáří, opravňující k domněnce, že v dřívější době měly obě tyto dřeviny ve zdejších lesích větší zastoupení a zejména, že DB zaujímal značné plochy.

Zdroj: Plán péče, Lesní projekty 2006 podle F. Kruml 1970: Historický průzkum lesů LHC Čížová, Květov a Milevsko, ÚHÚL Brandýs nad Labem, pobočka České Budějovice (zkráceno, upraveno)

Bukový les tvořící jádro PP byl vysázen v r. 1729 (jeho stáří je tedy v letošním roce úctyhodných 291 roků) a na doporučení lesníků byl později uchráněn před vytěžením jeho orlickým majitelem Bedřichem II ze Schwarzenbergu. Lesnické hospodaření bylo nadále velmi ovlivněno zřízením obory a tudíž zde byl silný tlak zvěře na zastoupené ekosystémy.

### c) myslivost

Lesní porosty v PP i širším okolí Rukávečské obory (též obora Květov) byly v minulosti pod dlouhodobým tlakem jelení a černé zvěře, takže docházelo k likvidaci přirozeného zmlazení a vysbírávání bukvic a tím byla prakticky znemožněna přirozená obnova buku a dochoval se tak stejnověký starý bukový porost bez spodních etází.

Před opětovným převzetím majetku sloužila obora stále k intenzivnímu chovu černé a jelení zvěře. Po převzetí bylo přijato rozhodnutí, že obora kromě chovu zvěře musí sloužit i k plnohodnotné produkci dřeva. jelení zvěř byla z chovu vyloučena a obora slouží pouze k chovu černé zvěře s příkrmováním.

### d) rekreace a sport

Lokalita není pro veřejnost přístupná.

## 2.3 Související plánovací dokumenty, správní rozhodnutí a právní předpisy

Výnos Ministerstva školství a národní osvěty (MŠANO) ze dne 6. 8. 1929 .

Oblastní plán rozvoje lesů pro Přírodní lesní oblast č. 10 Středočeská pahorkatina na období od 2001 do 2020

LHP LHC Orlík nad Vltavou, LS Květov, platnost 1. 1. 2011-31. 12. 2020

Lesní zákon č. 289/1995 Sb. - dle § 8, odst. 2 jsou lesy v PP řazeny do lesů zvláštního určení kategorie 32a - lesy v prvních zónách chráněných krajinných oblastí a lesy v přírodních rezervacích a přírodních památkách a 32g - lesy v uznaných oborách a v samostatných bažantnicích.

## 2.4 Současný stav zvláště chráněného území a přehled dílčích ploch

### 2.4.1 Základní údaje o lesích

Přírodní lesní oblast	10 Středočeská pahorkatina
Lesní hospodářský celek / zařizovací obvod	207705 LHC Orlík nad Vltavou
Výměra LHC v ZCHÚ (ha)	6,74
Období platnosti LHP (LHO)	1. 1. 2011-31. 12. 2020
Organizace lesního hospodářství	LS Květov
Nižší organizační jednotka	revír Obora

## Přehled výměr a zastoupení souborů lesních typů

<b>Přírodní lesní oblast: 10 Středočeská pahorkatina</b>				
<b>Soubor lesních typů</b>	<b>Název SLT</b>	<b>Přirozená dřevinná skladba SLT</b>	<b>Výměra (ha)</b>	<b>Podíl (%)</b>
4S	svěží bučina	BK 7, DBZ 1, LP 1, JD 1, (JV, JL) +	3,40	50,4
4K	kyselá bučina	BK 6, DBZ 2, LP 1, JD 1, BR +	2,91	43,2
4V	vlhká bučina	BK 4, DB 2, LP 1, JD 3, (JL, JS, JV, OL) +	0,41	6,1
4O	oglejená svěží dubová jedlina	BK 2, DB 4, LP 1, JD 3, (OS, SM, BO, BR) +	0,02	0,3
<b>Celkem</b>			<b>6,74</b>	<b>100 %</b>

## Porovnání přirozené a současné skladby lesa

<b>Zkratka</b>	<b>Název dřeviny</b>	<b>Současné zastoupení (ha)</b>	<b>Současné zastoupení (%)</b>	<b>Přirozené zastoupení (ha)</b>	<b>Přirozené zastoupení (%)</b>
<b>Jehličnany</b>					
BO	borovice lesní	-	-	+	+
JD	jedle bělokorá	-	-	0,75	11,1
SM	smrk ztepilý	1,60	23,7	+	+
<b>Listnáče</b>					
BK	buk lesní	5,14	76,3	4,30	63,8
DBZ	dub zimní	-	-	0,92	13,6
DB	dub letní	-	-	0,10	1,5
LP	lípa <sup>6</sup>	-	-	0,67	10,0
JS	jasan ztepilý	-	-	+	+
OS	topol osika	-	-	+	+
JV	javor mléč	-	-	+	+
BR	bříza bělokorá	-	-	+	+
OL	olše lepkavá	+	+	+	+
<b>Celkem</b>		<b>6,74</b>	<b>100 %</b>	<b>6,74</b>	<b>100 %</b>

Plochy SLT byly zjištěny digitální planimetraží z aktuální typologické lesnické mapy a vyrovnány na výměru lesních porostů (porostní půdu) v památce (plocha porostní půdy 1,59 ha). V tabulce Porovnání přirozené a současné skladby lesa bylo využito plošné zastoupení dřevin z taxačních údajů z LHP, doplněny byly jednotlivě vtroušené dřeviny zjištěné při venkovním šetření.

Při stanovení přirozené dřevinné skladby byly použity modely přirozené druhové skladby uvedené v publikacích: Péče o chráněná území II. Lesní společenstva (I. Míchal, V. Petříček a kol, AOPK ČR Praha 1999), Pravidla hospodaření pro typy lesních stanovišť v EVL soustavy NATURA 2000 (Planeta 9/2006) a Rámcové zásady lesního hospodaření pro typy přírodních stanovišť v územích soustavy NATURA 2000 v ČR (Smejkal 2003). Rozpětí zastoupení u vůdčích dřevin bylo upraveno s ohledem na místní poměry.

<sup>6</sup> V LHP není rozlišována lípa srdčitá od lípy velkolisté, v PP se vyskytuje pouze lípa srdčitá

Mapa přirozenosti lesních porostů vznikla na podkladu lesnického typologického průzkumu (ÚHÚL) a porovnání aktuální dřevinné skladby. Použita byla stupňovitost uvedená v příloze č. 2 k vyhlášce č. 45/2018 Sb. a Metodiky stanovení přirozenosti lesů v ČR (Vrška a kol. 2017):

- *Lesy původní (pralesy) a přírodní* (stupeň 1 a 2) se v památce nedochovaly
- *Lesy přírodě blízké* (stupeň 3) jsou zastoupeny smíšenými porosty s převahou buku, s příměsí smrku, ojediněle klenu a jedle, v současnosti ponechávány samovolnému vývoji nebo s jemnými managementovými a asanačními zásahy (prořezávky v hustých částech bukového zmlazení, asanační a kalamitní těžby, jednotlivý výběr a vyklizení smrku), staré bukové kmenoviny ponechávány víceméně bez zásahu
- *Lesy nově ponechané samovolnému vývoji, Lesy významné pro biodiverzitu Lesy produkční a nepůvodní* (stupeň 4-7) nebyly v památce vymezeny

### **Přílohy:**

#### ***příloha M4: Mapa typologická (lesnická mapa typologická)***

*podklad: Mapy OPRL: Mapa typologická, (<http://geoportal.uhul.cz/OprlMap/>)*

#### ***příloha M5: Mapa stupňů přirozenosti lesních porostů***

*podkladová mapa: Ortofotomapa © ČÚZK,*

#### ***příloha M6: Lesnická mapa porostní***

*podkladová mapa: lesnická porostní mapa (podklad z LS)*

### **2.4.2 Základní údaje o rybnících, vodních nádržích a tocích**

V území se nevyskytují.

### **2.4.3 Základní údaje o útvarech neživé přírody**

V území se nevyskytují.

### **2.4.4 Základní údaje o nelesních pozemcích**

V území se nevyskytují.

## **2.5 Zhodnocení výsledků předchozí péče a dosavadních zásahů do území a závěry pro další postup**

V minulosti byly nejstarší porosty ponechávány bez zásahu samovolnému vývoji. V minulých plánech péče bylo doporučeno ponechat původní smíšené listnaté porosty bez zásahu, s ponecháváním části hmoty v porostech. Vzhledem k oplocení lokality je vyloučen negativní vliv zvěře a dá se předpokládat nástup přirozeného zmlazení.

Závěry pro další postup lze shrnout do následujících bodů:

- v nejstarší kmenovině ponechat přirozenému vývoji, do světlin možnost podsadby jedle, staré jedince BK nechat dožít do maximálního fyzického věku (doupné stromy, entomologicky a mykologicky významná nika), jednotlivé jedince ponechávat na místě k zetlení

- v mladších skupinách s vyšším zastoupením SM, jemné managementové a asanační zásahy (asanace kůrovcem napadených stromů na místě, výsadby a podsadby JD, LP, DBZ), jinak ponechávat přirozenému vývoji

#### **Souhrnná doporučení pro živočichy**

- . zachovat dostatečný podíl starých stromů až do jejich úplného rozpadu
- . podporovat věkovou a prostorovou diferenciaci porostu s cílovou přirozenou skladbou dřevin včetně podrostu, zvýšit zastoupení spodní etáže (keřového patra)
- . zachovat místa s rozvolněným porostem (světlinami)
- . v žádném případě nepoužívat v lokalitě jakékoliv chemikálie

### **2.6 Stanovení prioritních zájmů ochrany území v případě jejich možné kolize**

Na ploše přírodní památky se v době platnosti plánu péče nepředpokládá žádná vážnější kolize zájmů ochrany přírody, kterou by nebylo možné vyřešit obvyklými způsoby.



### 3. Plán zásahů a opatření

#### 3.1 Výčet, popis a lokalizace navrhovaných zásahů a opatření v ZCHÚ

Všechny hospodářské zásahy a opatření směřují ke splnění krátkodobých i dlouhodobých cílů. Základní ochranné podmínky stanovuje §34 zákona č.114/1992 Sb., doplněné o zákazy vyplývající z §20 zákona č. 289/1995 Sb. o lesích.

Ochranné pásmo je dle § 37 zákona č. 114/1992 Sb. tvořeno pásem o vzdálenosti 50 m od hranice ZCHÚ.

##### 3.1.1 Rámcové zásady péče o území nebo zásady jeho jiného využívání

###### a) péče o lesy

Hlavní zásady péče o lesní porosty jsou v dlouhodobější perspektivě zpracovány formou rámcové směrnice.

###### Rámcová směrnice péče o les podle souborů lesních typů

Číslo směrnice	Kategorie lesa	Soubory lesních typů	
1	32a – les zvláštního určení - přírodní památka, 32g - uznané obory a samostatné bažantnice	4S, 4K, 4V, (4O)	
Předpokládaná cílová druhová skladba dřevin			
SLT	Druhy dřevin a jejich orientační podíly v cílové druhové skladbě (%)		
4S	BK 7, DBZ 1, LP 1, JD 1, (JV, JL) +		
4K	BK 6, DBZ 2, LP 1, JD 1, BR +		
4V, 4O	BK 4, DB 2, LP 1, JD 3, (JL, JS, JV, OL) +		
Porostní typ A listnatý		Porostní typ B smíšený smrkový	
Současné přestárlá autochtonní bukový porost se slabou příměsí smrku.		Porosty s vyšším zastoupením smrku, se starším bukem.	
Základní rozhodnutí			
Hospodářský způsob (forma)		Hospodářský způsob (forma)	
výběrný		výběrný	
Obmýtí	Obnovní doba	Obmýtí	Obnovní doba
fyzický věk	nepřetržitá	150	50
Dlouhodobý cíl péče o lesní porosty			
Zachovat současný přirozený charakter současného porostu, porost ponechat přirozenému vývoji, padlou hmotu nevyklízet. Podporovat přirozenou obnovu cílových dřevin.		Výhledově převést na porost s přirozenou dřevinnou skladbou - redukce SM (kůrovec).	
Způsob obnovy a obnovní postup, včetně doporučených technologií			
Maximálně využít přirozenou obnovu buku, ve světlínách a porostních mezerách po výběrní těžbě , kde se přirozená obnova nedostaví v dostatečné míře, podsadby jedle a dubu zimního. Veškerou padlou hmotu ponechávat v porostech do rozpadu. Maximálně využívat přirozené obnovy autochtonních dřevin mateřského porostu, pokud se nedostaví tak přikročit k umělé obnově (síje z místních zdrojů, jamková výsadba, podsadby ve světlínách a ředinách).			
Způsob zalesnění, stanovení druhů a procento melioračních a zpevňujících dřevin při obnově porostu			
Maximální využití přirozené obnovy. Pokud nenastane, tak obnova jamkovou sadbou - poloodrostky až odrostky, u DBZ možná síje. Sadební materiál z místních zdrojů.			

<b>Dřeviny uplatňované při zalesnění za použití umělé obnovy (%)</b>		
<b>SLT</b>	<b>druh dřeviny</b>	<b>komentář k způsobu použití dřeviny při umělé obnově</b>
4S, 4K, 4V	DBZ, BK, LP, JD (100%)	při výsadbě používat kvalitní autochtonní materiál, sadba do jamek
<b>Péče o nálety, nárosty a kultury a výchova porostů, včetně doporučených technologií</b>		
Výsadby i přirozené zmlazení chránit proti útlaku buření (ožínání). Při výchově upravovat druhovou skladbu a věkovou strukturu, odstraňovat netvárné a poškozené jedince. Odstraňovat případné zmlazování stanovištně nevhodných dřevin ze sousedních porostů (SM). Pravidelně kontrolovat stav oplocení, aby nedošlo k vniknutí zvěře na plochu PP.		
<b>Opatření ochrany lesa včetně doporučených technologií</b>		
Ohrožení okusem - nutnost trvalého oplocení. Buřň - vyžínání. Při větším rozšíření kalamitních škůdců šetrná asanace na místě, hmotu nebo její část lze ponechat v porostech.		
<b>Provádění nahodilých těžeb včetně doporučených technologií</b>		
Veškeré obnovní a asanační zásahy provádět pokud možno mimo vegetační období, nenarušit půdní kryt, stojící stromy a přirozené zmlazení.		
<b>Poznámka</b>		
-		

#### **b) péče o rostliny**

Na území PP se nenacházejí žádné zvláště chráněné či ohrožené druhy rostlin.

#### **c) péče o živočichy**

V souvislosti s péčí o živočichy nejsou navržena zvláštní opatření. Při dodržování stanovených zásad péče o lesní porosty není existence typických druhů v současnosti ohrožena. Pro entomofaunu je důležité ponechávat alespoň část dřevní hmoty v porostu k samovolnému rozpadu.

#### **d) zásady jiných způsobů využívání území**

##### **myslivost**

Problematika myslivosti je vyřešena trvalým oplocením lokality.

### **3.1.2 Podrobný výčet navrhovaných zásahů a činností v území**

#### **a) lesy**

Péče o les v předpokládaném období platnosti plánu péče (2021–2030) je podrobně specifikována v rámci dílčích ploch. Obecné zásady hospodaření jsou specifikovány v rámcové směrnici péče o les podle souboru lesních typů. Navrhované zásahy a opatření (výčet plánovaných zásahů) jsou znázorněny v Příloze M3, popsány v příloze T1.

**příloha M3: Mapa dílčích ploch a objektů a navržených zásahů v nich**

podkladová mapa: Ortofotomapa © ČÚZK,

**příloha č. T1: Popis lesních porostů a výčet plánovaných zásahů v nich**

podklad: LHP

### **3.2 Zásady hospodářského nebo jiného využívání ochranného pásma včetně návrhu zásahů a přehledu činností**

V ochranném pásmu 50 m od hranic PP jsou zastoupeny:

- **lesní porosty** (celý obvod památky): Rámcové způsoby řízení vývoje lesa se týkají vyloučení holosečného způsobu hospodaření, obnova je možná pouze podrostním způsobem s maximální snahou o přirozenou obnovu autochtonních cílových dřevin. Při výchovných a obnovních zásazích minimalizovat narušení půdního krytu a poškozování stojících stromů. Stejně tak neotevírat porosty v blízkosti památky holosečnými obnovními prvky - hrozba poškození přestárlého porostu větrem. Vyloučení veškerých biocidů, vápnění a hnojení anorganickými i organickými hnojivy. Likvidaci buřeně provádět pouze mechanicky vyžínáním. OP zasahuje do porostů 272 A,B,D,F.

### **3.3 Zaměření a vyznačení území v terénu**

V současné době je obvod rezervace označen pruhovým značením na hraničních stromech a tabulemi s malým státním znakem. Nové značení je nutno provést podle § 16 a § 17 Vyhlášky č. 45/2018 a její přílohy č. 6. Pruhové značení je nevýrazné a místy chybí. Nový návrh na rozmístění hraničních tabulí a informační tabule je znázorněn v příloze M8-b.

**příloha M8-b: Mapa s doplňujícími ochranářskými návrhy**  
*podkladová mapa: Ortofotomapa 2018–2019 © ČÚŽK,*

### **3.4 Návrhy potřebných administrativně-správních opatření v území**

V případě přehlášení na novou výměru provést geodetické zaměření hranic památky.

### **3.5 Návrhy na regulaci rekreačního a sportovního využívání území veřejností**

Intenzita využívání památky z hlediska rekreace a sportu nemá na stav a vývoj lesních porostů v památce negativní vliv. PP je součástí obory, do které nemá veřejnost přístup.

### **3.6 Návrhy na vzdělávací využití území**

Osvětové využití se navrhuje formou informačního panelu umístěného při V hranici památky. Pořádání odborných exkurzí lze provádět pouze po předchozím souhlasu majitele obory a za přítomnosti pracovníka OOP.

### **3.7 Návrhy na průzkum či výzkum území a monitoring**

Na území PP byl v minulosti proveden pouze inventarizační průzkum po stránce botanické a zoologické, který by bylo vzhledem k jeho delšímu časovému odstupu vhodné aktualizovat a porovnat získaná data s původními za účelem vyhodnocení vývoje přítomných ekosystémů a společenstev a stanovení opatření vedoucích k návrhu dalšího managementu.

## 4. Závěrečné údaje

### 4.1 Předpokládané orientační náklady hrazené orgánem ochrany přírody podle jednotlivých zásahů (druhů prací)

Při kalkulaci nákladů byl použit aktualizovaný ceník AOPK ČR OOOPK\_NOO\_2019\_aktualizace\_2019\_08\_29, ceny jsou uvedeny bez DPH.

Druh zásahu (práce) a odhad množství (např. plochy)	Orientační náklady za rok (Kč)	Orientační náklady za období platnosti plánu péče (Kč)
<b>Jednorázové a časově omezené zásahy</b>		
1x za 5 roků obnova červeného pruhového značení na stromech v délce 1050 m (1500,-Kč/km)	-----	3.150,-
1x za 5 roků obnova tabulového značení (hraničníky) 1 ks 3.200,-Kč, celkem 2x4 ks	-----	25.600,-
Výroba a údržba informačního panelu 1 ks 23.000,-Kč <sup>7</sup> , celkem 1 ks	-----	23.000,-
<b>Jednorázové a časově omezené zásahy celkem (Kč)</b>	-----	<b>51.750,-</b>
<b>Opakované zásahy</b>		
<b>Opakované zásahy celkem (Kč)</b>		
<b>N á k l a d y c e l k e m (Kč)</b>	-----	<b>51.750,-</b>

Náklady spojené s přírodě blízkým hospodařením v lese (opatření prováděná nad rámec zákona o lesích) mohou být hrazeny z fondu Programu péče o krajinu (PPK). Výše poskytované podpory bude stanovena až do 100% dle rozpočtové části dokumentace, zpracované pro konkrétní opatření navržené k realizaci v určitém roce. Informace o poskytování podpory z fondu PPK poskytne v případě nejasností AOPK ČR, středisko České Budějovice.

Tabulka nezahrnuje případné náhrady vlastníkům lesů za ponechání dřevní hmoty, předčasnou těžbu atp.

### 4.2 Použité podklady a zdroje informací

- ALBRECHT J., URBAN F. (1984): Inventarizační průzkum státní přírodní rezervace Rukávečská obora - Vegetační kryt.
- ALBRECHT J. a kol. (2003): Českobudějovicko. In: Mackovčin P. a Sedláček M. (eds.): Chráněná území ČR- sv.VIII.
- AOPK ČR, LČR, VLS ČR a kol. (2006): pravidla hospodaření pro typy lesních stanovišť v EVL soustavy NATURA 2000, Planeta Praha
- BAČE R., SVOBODA M. (2016): Management mrtvého dřeva v hospodářských lesích. Lesnický průvodce 6/2016, VULHM Jiloviště - Strnady
- BUČEK A., LACINA J. (2002): Geobiocenologie II, Mendelova zemědělská a lesnická univerzita v Brně
- CULEK M. (ed.) a kol. (1996): Biogeografické členění České republiky, Enigma Praha

<sup>7</sup> návrh+tisk+laminace+materiál+instalace+doprava a přesun hmot/materiálů/náradí

- CULEK M. (ed.) a kol. (2003): Biogeografické členění České republiky II. díl, Lelekovice
- DEMEK J. (1987/2006): Zeměpisný lexikon ČSR/ČR. Hory a nížiny, Brno Academia/Brno, AOPK
- Edice Planeta (2004): Zásady péče o nelesní biotopy v rámci soustavy NATURA 2000. Ročník XII, číslo 8/2004, Praha.
- Edice Planeta (2006): Pravidla hospodaření pro typy lesních přírodních stanovišť v evropsky významných lokalitách soustavy NATURA 2000. Ročník XIV, číslo 9/2006, Praha.
- GRULICH V. & CHOBOT K. [eds] (2017): Červený seznam ohrožených druhů České republiky Cévnaté rostliny, Příroda 35, Praha 2017
- GUTH J. [ed.] (2006): Příručka hodnocení biotopů. AOPK ČR, Praha
- HEJDA R., FARKAČ J. & CHOBOT K. [eds] (2017): Červený seznam ohrožených druhů České republiky Bezobratlí, Příroda 36, Praha 2017
- CHÁBERA a kol.(ed.) (1985): Jihočeská vlastivěda – neživá příroda, Jihočeské nakladatelství
- CHÁN V. [ed.] (1999): Komentovaný červený seznam květeny jižní části Čech. – Příroda, Praha, 16: 1–284.
- CHOBOT K. & NĚMEC M. (eds) 2017: Červený seznam ohrožených druhů České republiky Obratlovci - Příroda 34, Praha 2017
- CHYTRÝ M., KUČERA T.& KOČÍ M. (eds) 2010: Katalog biotopů České republiky, AOPK ČR, Praha
- CHYTRÝ M., editor (2014): Vegetace České republiky 4. Lesní a křovinná vegetace, ACADEMIA Praha
- JIRÁČEK J., 1998: Průvodce lesy jižních Čech
- KAPLAN Z., DANIHELKA J., CHRTEK J. JUN., KIRSCHNER J., KUBÁT K., ŠTECH M. & ŠTĚPÁNEK J. (eds.) (2019): Klíč ke květeně České republiky. eD. 2. -1168 P., Academia, Praha
- KUBÁT K., HROUDA L., CHRTEK J. JUN., KAPLAN Z., KIRSCHNER J. & ŠTĚPÁNEK J. (eds.) (2002): Klíč ke květeně České republiky, Academia, Praha
- LEPŠÍ P., LEPŠÍ M., BOUBLÍK K., ŠTECH M. & HANS V. (eds) (2013): Červená kniha květeny jižní části Čech. – Jihočeské muzeum v Českých Budějovicích, 2013.
- MÍCHAL I. a PETŘÍČEK V. (eds.) 1998: Péče o chráněná území II., AOPK Praha: 1-174 str.
- MIKYŠKA R. et al. (1968): Geobotanická mapa ČSSR 1. České země. - Vegetace ČSSR A2. Praha
- LESNÍ PROJEKTY České Budějovice a.s. (2006): Plán péče pro přírodní památku Rukávečská obora na období 1.1.2007-31.12.2020, LESNÍ PROJEKTY České Budějovice a.s.
- MORAVEC J. a kolektiv (1995): Rostlinná společenstva České republiky a jejich ohrožení 2. vydání, Severočeskou přírodou, Litoměřice
- MORAVEC J. (red.) (2000): Přehled vegetace České republiky, sv. 2 – Hygrofilní, mezofilní a xerofilní opadavé lesy, Akademie Praha
- NEUHÄSLOVÁ Z. a kol. (1998): Mapa potenciální přirozené vegetace České republiky (textová a mapová část), Academia Praha
- Osnova plánů péče o národní přírodní rezervace, přírodní rezervace, národní přírodní památky, přírodní památky a jejich ochranná pásma, schválení MŽP dne 29. září 2004 pod č.j. M/100856/04, Praha, IX. 2004.
- PECL K., CHÁN V. (1994): Přírodní rezervace "Rukávečská obora" Inventarizační průzkum po stránce botanické a zoologické, firma EVERYTHING Písek
- Pokyn náměstka ministra a ředitele sekce 600 Ministerstva životního prostředí k používání "Osnovy plánů péče o národní přírodní rezervace, přírodní rezervace, národní přírodní památky, přírodní památky a jejich ochranná pásma" při zpracování plánů péče o tato zvláště chráněná území ze dne 1.2.2009. Věstník MŽP, ročník XIX, částka 3, březen 2009
- PRŮŠA E.(2001): Pěstování lesů na typologických základech, Lesnická Práce

- QUITT E. (1971): Klimatické oblasti Československa, Brno, Academia
- SKALICKÝ V., 1988: Regionálně-fytogeografické členění. – In: HEJNÝ S. et SLAVÍK B. (eds), Květena České socialistické republiky. Vol. 1., Academia, Praha, 103–121 p.
- SMEJKAL J. (2003): Rámcové zásady lesního hospodaření pro typy přírodních stanovišť v územích soustavy NATURA 2000 v ČR, AOPK ČR
- ŠIŠKA P. (2000): Plán péče pro přírodní památku Rukávečská obora na období od 1.1.2001 do 31.12.2010, AOPK České Budějovice
- VIEWEGH J. (1999): Klasifikace lesních rostlinných společenstev (se zaměřením na Typologický systém ÚHÚL), Praha
- VRŠKA T. a kolektiv, 2017: Metodika stanovení přirozenosti lesů v ČR, Výzkumný ústav Sylva Taroucy pro krajinu a okrasné zahradnictví, odbor ekologie lesa, Brno
- Zákon č.114/1992 Sb. o ochraně přírody a krajiny + Vyhl. č.395/1992 Sb.
- Zákon č. 289/1995 Sb. o lesích + Vyhláška MZe o lesním hospodářském plánování č. 84/1996 Sb.
- 45/2018, VYHLÁŠKA ze dne 15. března 2018, o plánech péče, zásadách péče a podkladech k vyhlášení, evidenci a označování chráněných území
- 60/2008, VYHLÁŠKA ze dne 11. února 2008, o plánech péče, označování a evidenci území chráněných podle zákona č. 114/1992 Sb., o ochraně přírody a krajiny, ve znění pozdějších předpisů, a o změně vyhlášky č. 395/1992 Sb., kterou se provádějí některá ustanovení zákona č. 114/1992 Sb., o ochraně přírody a krajiny, ve znění pozdějších předpisů, (vyhláška o plánech péče, označování a evidenci chráněných území), Strana 946 Sbírka zákonů č. 60 / 2008 Částka 18 (zrušena 18.3.2011)
- 64/2011, VYHLÁŠKA ze dne 28. února 2011 o plánech péče, podkladech k vyhlášení, evidenci a označování chráněných území (zrušena 1.5.2018)
- Osnova plánů péče o národní přírodní rezervace, přírodní rezervace, národní přírodní památky, přírodní památky a jejich ochranná pásma, schválení MŽP dne 29. září 2004 pod č.j. M/100856/04, Praha, IX. 2004.
- Pokyn náměstka ministra a ředitele sekce 600 Ministerstva životního prostředí k používání "Osnovy plánů péče o národní přírodní rezervace, přírodní rezervace, národní přírodní památky, přírodní památky a jejich ochranná pásma" při zpracování plánů péče o tato zvláště chráněná území ze dne 1.2.2009. Věstník MŽP, ročník XIX, částka 3, březen 2009

*Podklady uložené v archivu Jiří Wimmer*

Vlastní terénní průzkumy prováděné během r. 2020

Podklady z JČK

Podklady z LS Orlík

webové stránky:

<http://drusop.nature.cz>, [www.cuzk.cz](http://www.cuzk.cz), [www.mapy.nature.cz](http://www.mapy.nature.cz), [www.nature.cz](http://www.nature.cz),  
[www.geoportal/uhul.cz](http://www.geoportal/uhul.cz), [www.kontaminace.cenia.cz](http://www.kontaminace.cenia.cz)

[www.biomonitoring.cz](http://www.biomonitoring.cz) (Kučera T. 2005)



### 4.3 Seznam používaných zkratk

AOPK ČR	Agentura ochrany přírody a krajiny České republiky
as.	asociace
cf.	confer = porovnej, vezmi v potaz
EVL	evropsky významná lokalita
CHKO	Chráněná krajinná oblast
IP	Inventarizační průzkum
JPRL	jednotky prostorového rozdělení lesa
kap.	kapitola
KN	katastr nemovitostí
LČR	Lesy České republiky s. p.
LHC	lesní hospodářský celek
LHO	lesní hospodářské osnovy
LHP	lesní hospodářský plán
LS	lesní správa
LT	lesní typ
LV	list vlastnictví
lvs	lesní vegetační stupeň
MZD	meliorační a zpevňující dřeviny
MZCHÚ	maloplošné zvláště chráněné území
MŽP	Ministerstvo životního prostředí ČR
NPP	národní přírodní památka
NPR	národní přírodní rezervace
odst.	odstavec
ONV	Okresní národní výbor
OOP	orgán ochrany přírody
OP	ochranné pásmo
OPRL	oblastní plány rozvoje lesa
PK	pozemkový katastr
PLO	přírodní lesní oblast
PO	ptačí oblast
POch	předmět ochrany
por.sk.	porostní skupina
PP	přírodní památka
PR	přírodní rezervace
PUPFL	pozemky určené k plnění funkce lesa
S, Z, J, V, SZ...	sever, západ, jih, východ, severozápad ...
Sb.	Sbírka
SLT	soubor lesních typů
SMO	státní mapa odvozená
sv.	svaz
ÚHÚL	Ústav pro hospodářskou úpravu lesů
v.s.	vegetační stupeň
vyhl.	vyhláška
ZCHÚ	zvláště chráněné území
ZM	základní mapa

## Vědecké a české názvy k použitým zkratkám dřevin

Zkratka dřeviny	Český název	Vědecký název
BK	Buk lesní	<i>Fagus sylvatica</i> L.
BO	Borovice lesní	<i>Pinus sylvestris</i> L.
BR	Bříza bělokorá	<i>Betula pendula</i> Roth.
BRP	Bříza pýřitá	<i>Betula pubescens</i> Ehrh.
DB	Dub letní	<i>Quercus robur</i> L.
JD	Jedle bělokorá	<i>Abies alba</i> Mill.
JLH	Jilm drsný (horský)	<i>Ulmus glabra</i> Huds.
JR	Jeřáb ptačí	<i>Sorbus aucuparia</i> L.
JS	Jasan ztepilý	<i>Fraxinus excelsior</i> L.
JV	Javor mléč	<i>Acer platanoides</i> L.
KL	Javor klen	<i>Acer pseudoplatanus</i> L.
LP	Lípa srdčitá	<i>Tilia cordata</i> Mill.
LPV	Lípa velkolistá	<i>Tilia platyphyllos</i> Scop.
MD	Modřín opadavý	<i>Larix decidua</i> P.Miller
OL	Olše lepkavá	<i>Alnus glutinosa</i> (L.) Gaertner
OLS	Olše šedá	<i>Alnus incana</i> (L.) Moench
OS	Topol osika	<i>Populus tremula</i> L.
SM	Smrk ztepilý	<i>Picea abies</i> (L.) Karsten
TR	Třešeň ptačí	<i>Prunus avium</i> (L.) L.

Zkratky dřevin odpovídají příloze č.4 k Vyhlášce MZe č. 84/1996 Sb. o lesním hospodářském plánování. Názvy jsou uvedeny podle Kubát et al 2002.

## Součástí plánu péče jsou dále tyto přílohy

### Tabulky:

Příloha T1: Popis lesních porostů a výčet plánovaných zásahů v nich

### Mapy:

Příloha M1-a: Orientační mapa s vyznačením území - širší okolí

Příloha M1-b: Orientační mapa s vyznačením území - bezprostřední okolí

Příloha M1-c: Orientační mapa s vyznačením území - Historická ortofotomapa

Příloha M2: Katastrální mapa se zákresem ZCHÚ a jeho ochranného pásma

Příloha M3: Mapa dílčích ploch a objektů a navržených zásahů v nich

Příloha M4: Lesnická mapa typologická

Příloha M5: Mapa stupňů přirozenosti lesních porostů

Příloha M6: Lesnická mapa porostní

Příloha M7: Ochrana přírody a krajiny, Natura 2000

Příloha M8-a: Mapa s lokalizací předmětů ochrany a ZCHOD

Příloha M8-b: Mapa s doplňujícími ochrannářskými návrhy

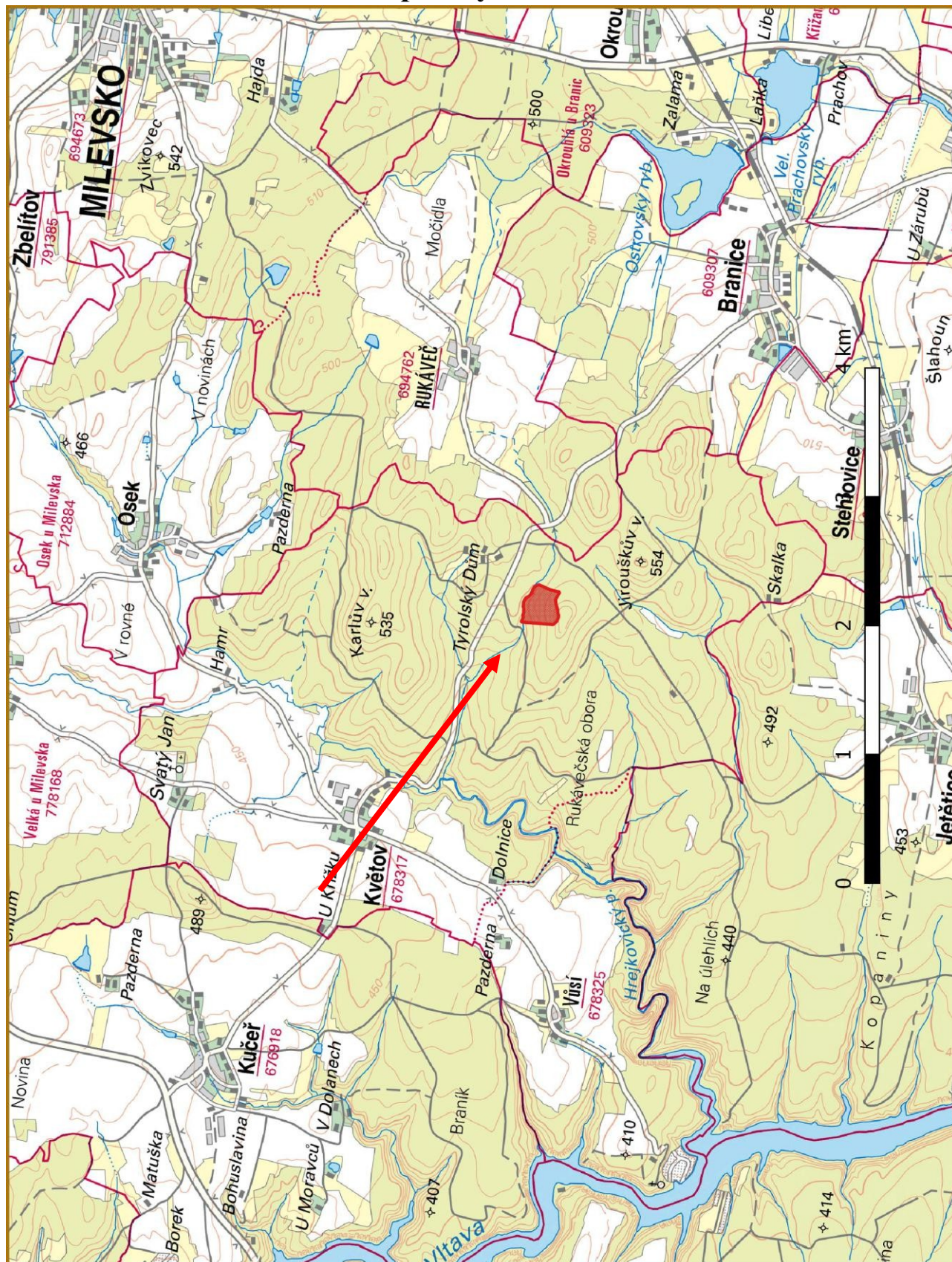
**Příloha č. T1 – Popis lesních porostů a výčet plánovaných zásahů v nich**

označení JPRL	dílčí plocha	výměra dílčí plochy (ha)	číslo rámcové směrnice / porostní typ	dřeviny	zastoupení dřevin (%)	průměrná výška porostu (m)	stupeň přirozenosti	doporučený zásah LHP/upřesnění	intenzita zásahu (m³)	naléhavost *	poznámka LHP/doplňující údaje
272C9	2	2,03	1/B	SM BK	60 40	30 30	3	Podle LHP obnovní těžba - jednotlivý výběr/managementové a asanační zásahy pouze v nezbytné míře v případě potřeby	-	-	Kmenovina ze dvou částí. OL+. Přirozená obnova BK. Podsadby jedle bělokoré.
272C17/1 etáž 1	1	4,71	1/A	BK	100	1	3	Bez zásahu/ managementové a asanační zásahy pouze v nezbytné míře v případě potřeby	-	-	Přestárlá kmenovina s hloučky různověké přirozené obnovy BK. Vyznačeny výběrové stromy BK a SM.
272C17/1 etáž 17				BK SM	92 8	32 38	3	Bez zásahu/ managementové a asanační zásahy pouze v nezbytné míře v případě potřeby	-	-	Ponechat přirozenému vývoji. Případné podsadby jedle bělokoré.

*stupeň naléhavosti jednotlivých zásahů, podle následujícího členění:*

1. stupeň - zásah naléhavý (nelze odložit, je nutný pro zachování předmětu ochrany),
2. stupeň - zásah vhodný,
3. stupeň - zásah odložitelný

## Příloha M1-a: Orientační mapa s vyznačením území - širší okolí



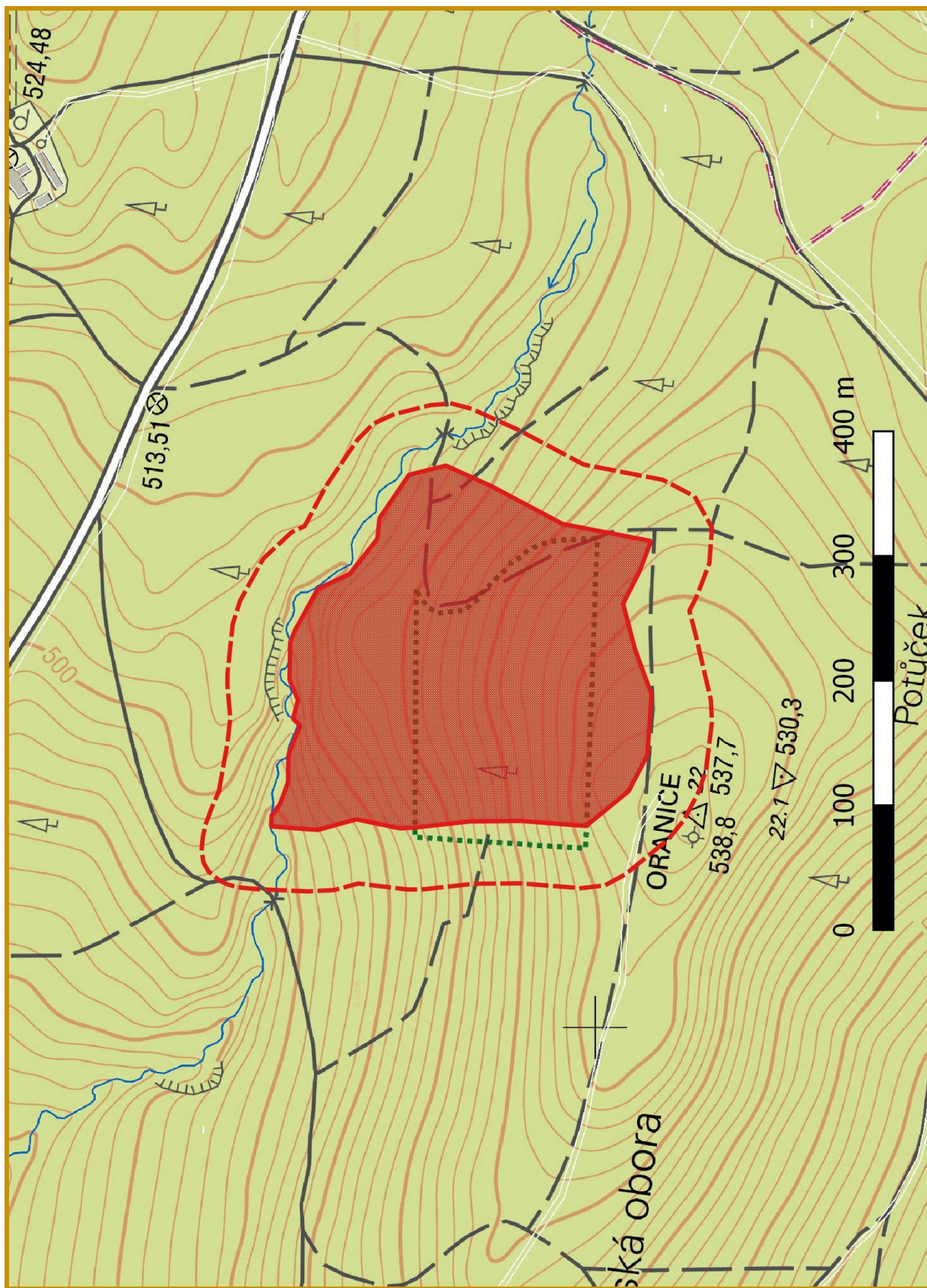
Legenda:



hranice PP



**Příloha M1-b: Orientační mapa s vyznačením území - bezprostřední okolí**



**Legenda:**



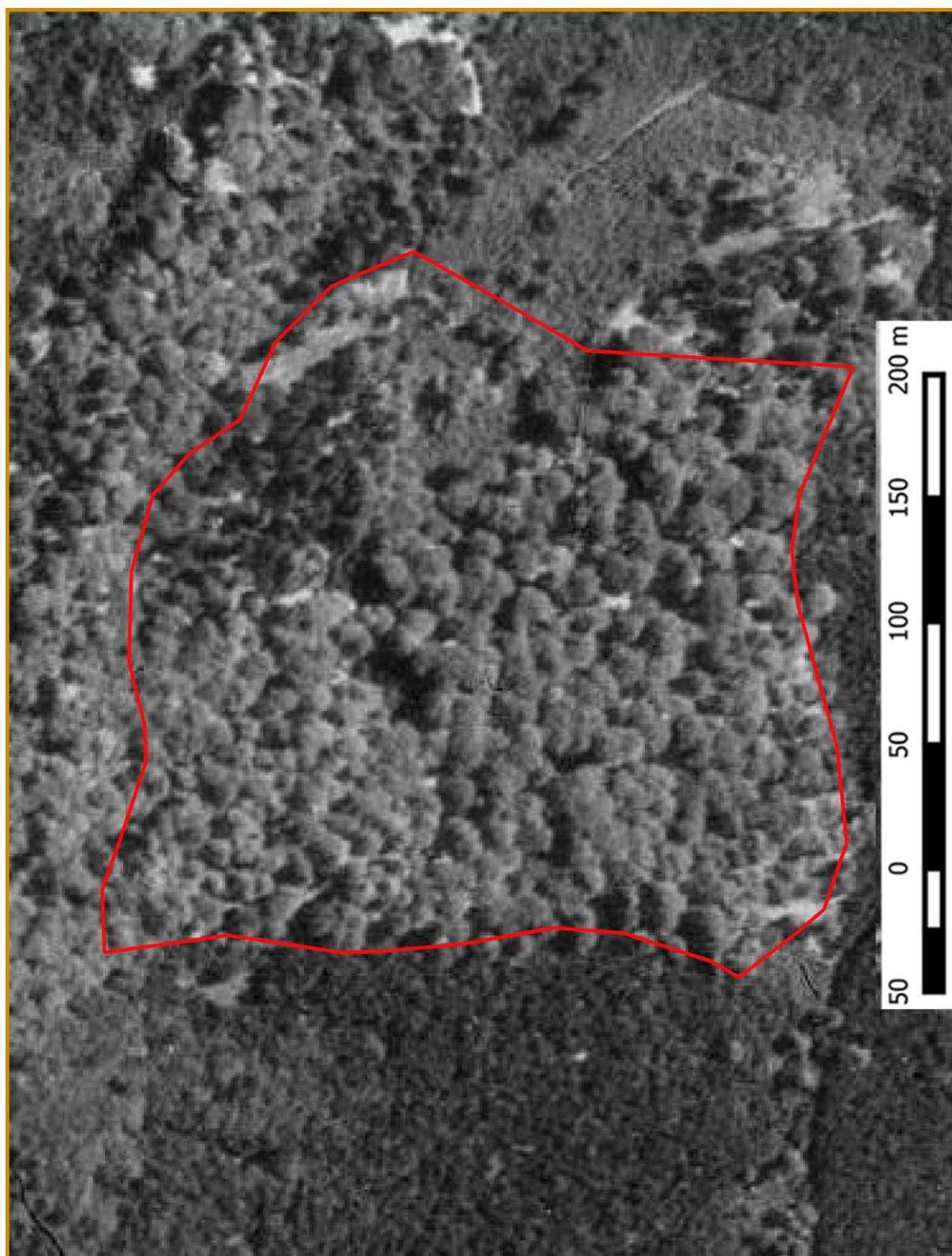
hranice PP



hranice OP



**Příloha M1-c: Orientační mapa s vyznačením území - Historická ortofotomapa**



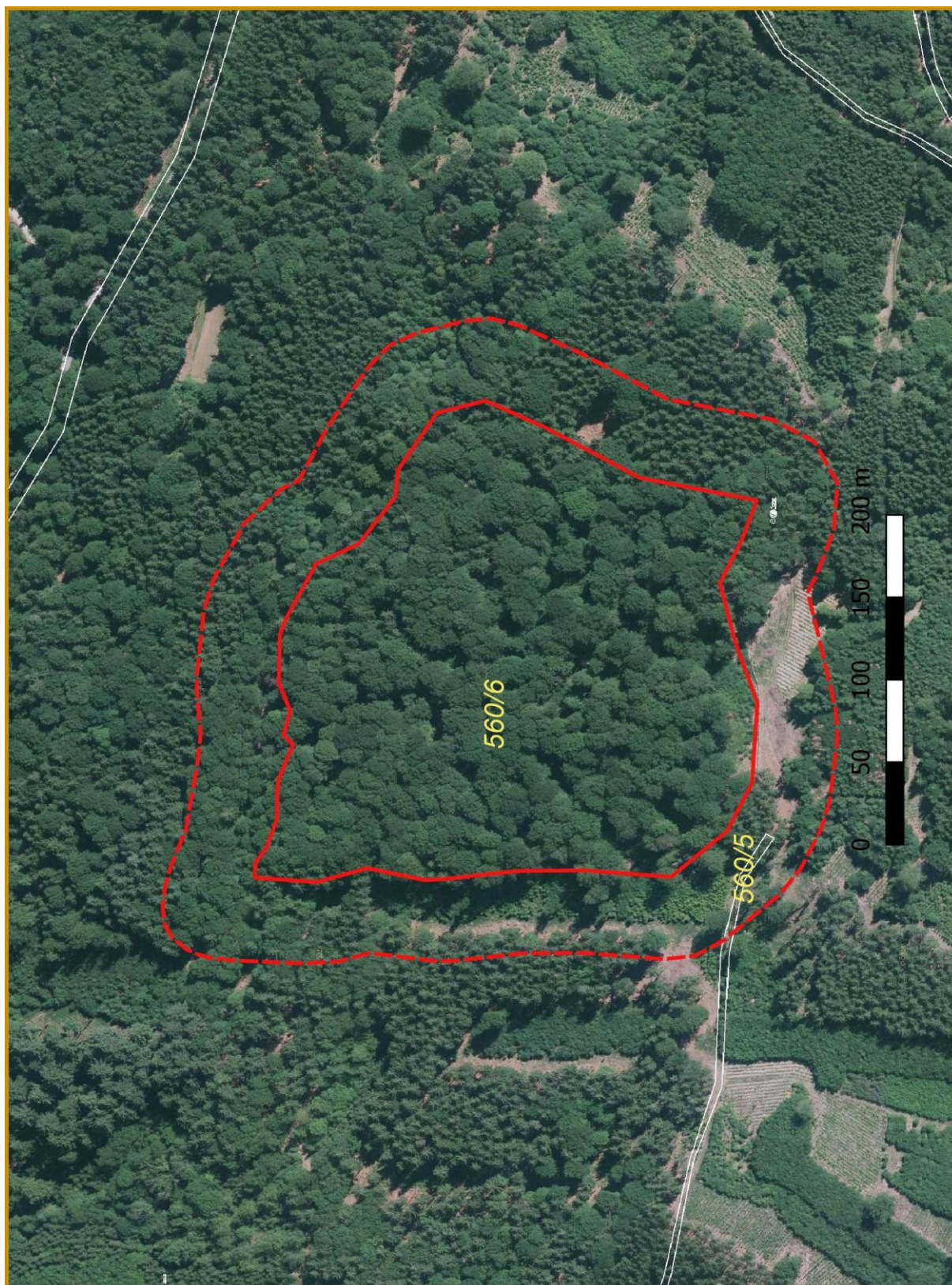
**Legenda:**



hranice PP



**Příloha M2: Katastrální mapa se zákresem ZCHÚ a jeho OP**



**Legenda:**



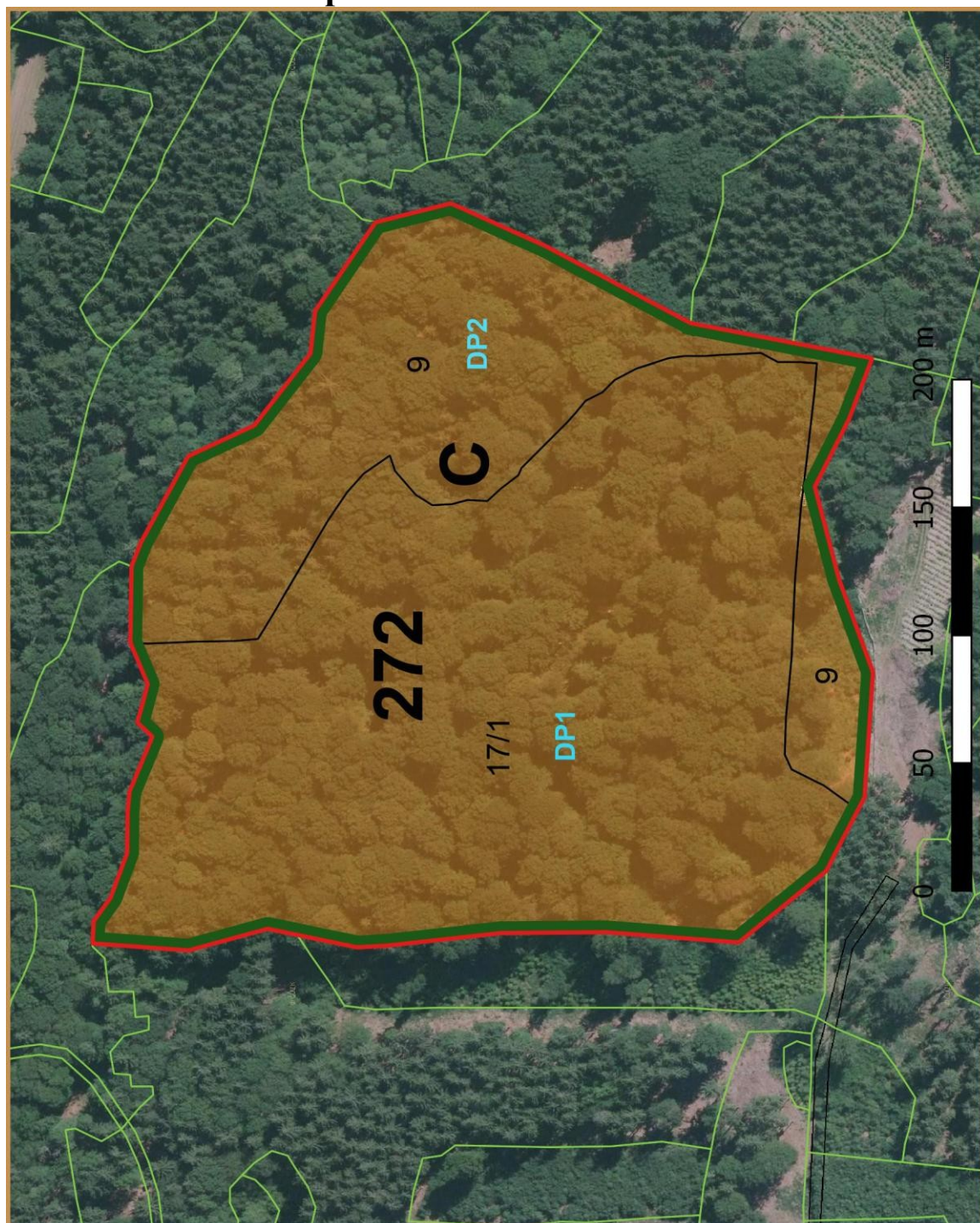
hranice PP



hranice OP



### Příloha M3: Mapa dílčích ploch a navržených zásahů a opatření v lesních porostech

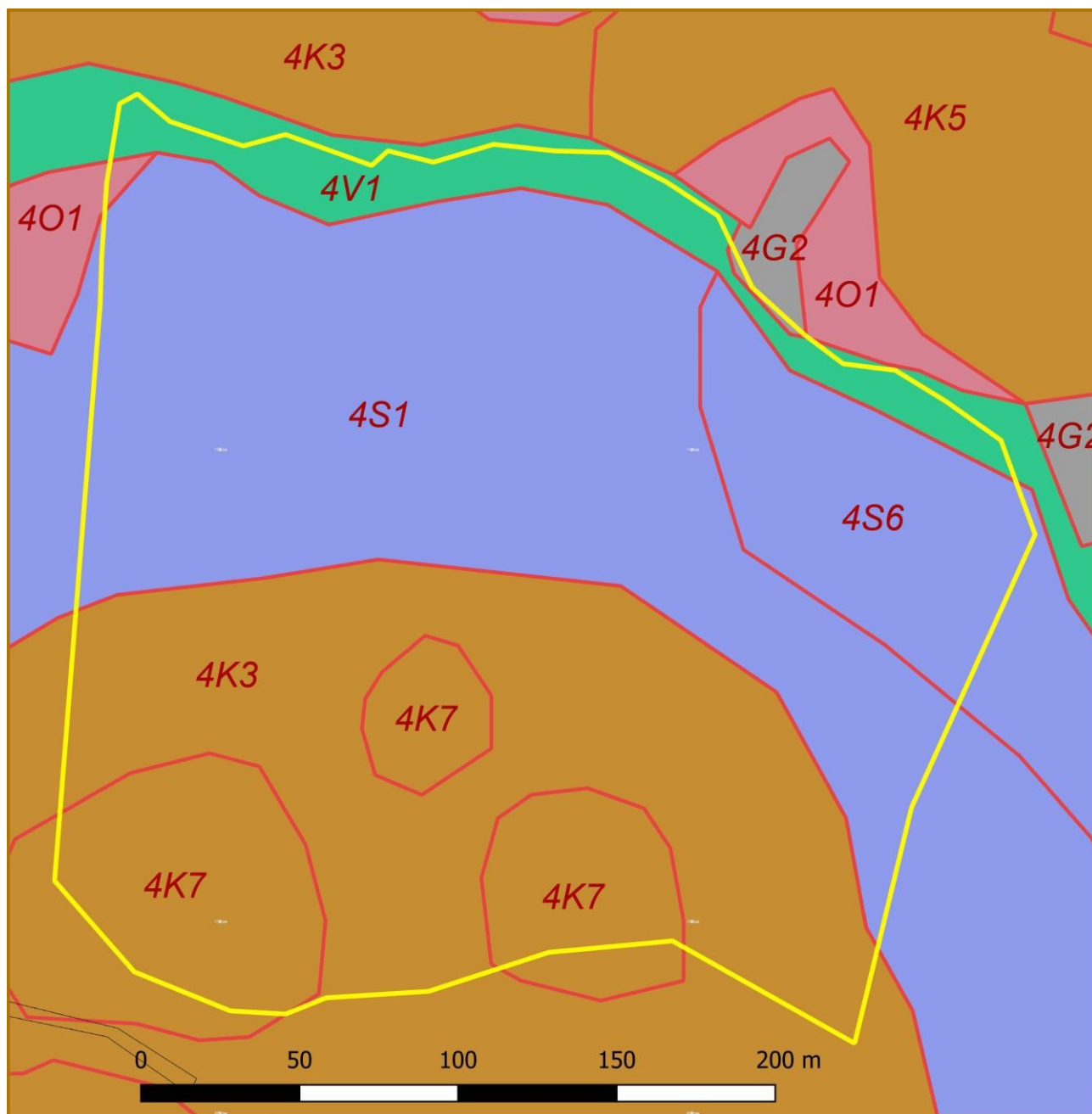


#### Legenda:

- managementové a asanační zásahy (prořezávka nárostů pod matečným porostem, asanace kůrovcového smrku, podsadby jedle)
- hranice PP
- hranice porostů ponechaných samovolnému vývoji

**DP1 / 272C**<sup>17/1</sup> označení dílčí plochy /JPRL

## Příloha M4: Lesnická mapa typologická

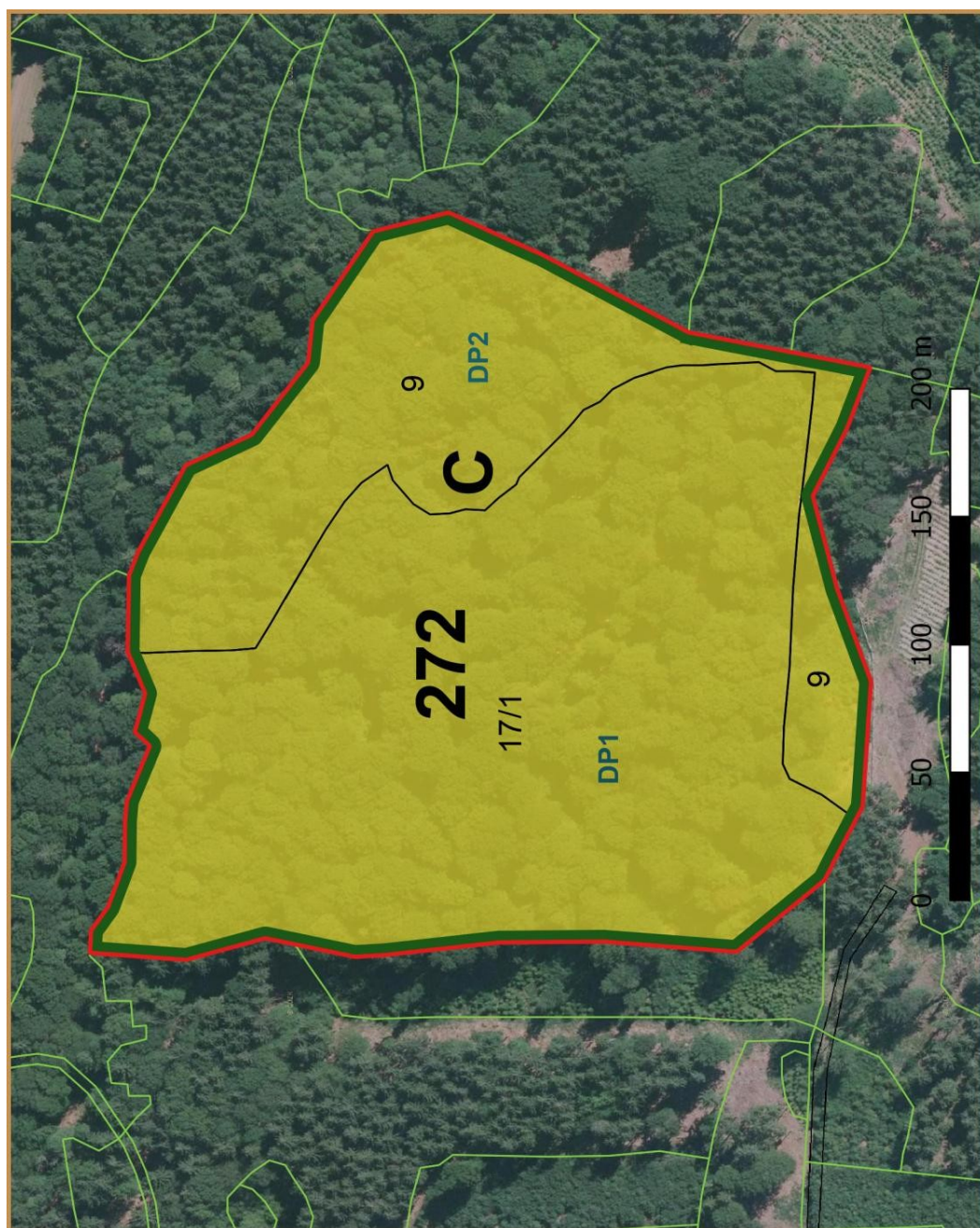


### Legenda










	3S1/6 - svěží dubová bučina modální/hlinitější		4O1 - oglejená svěží dubová jedlina modální
	4V1 - vlhká bučina modální		4G2 - glejová dubová jedlina chudší
	4K3/5/7 - kyselá bučina bohatší/vlhčí/skeletnatější		
	hranice PP		



## Příloha M5: Mapa stupňů přirozenosti lesních porostů

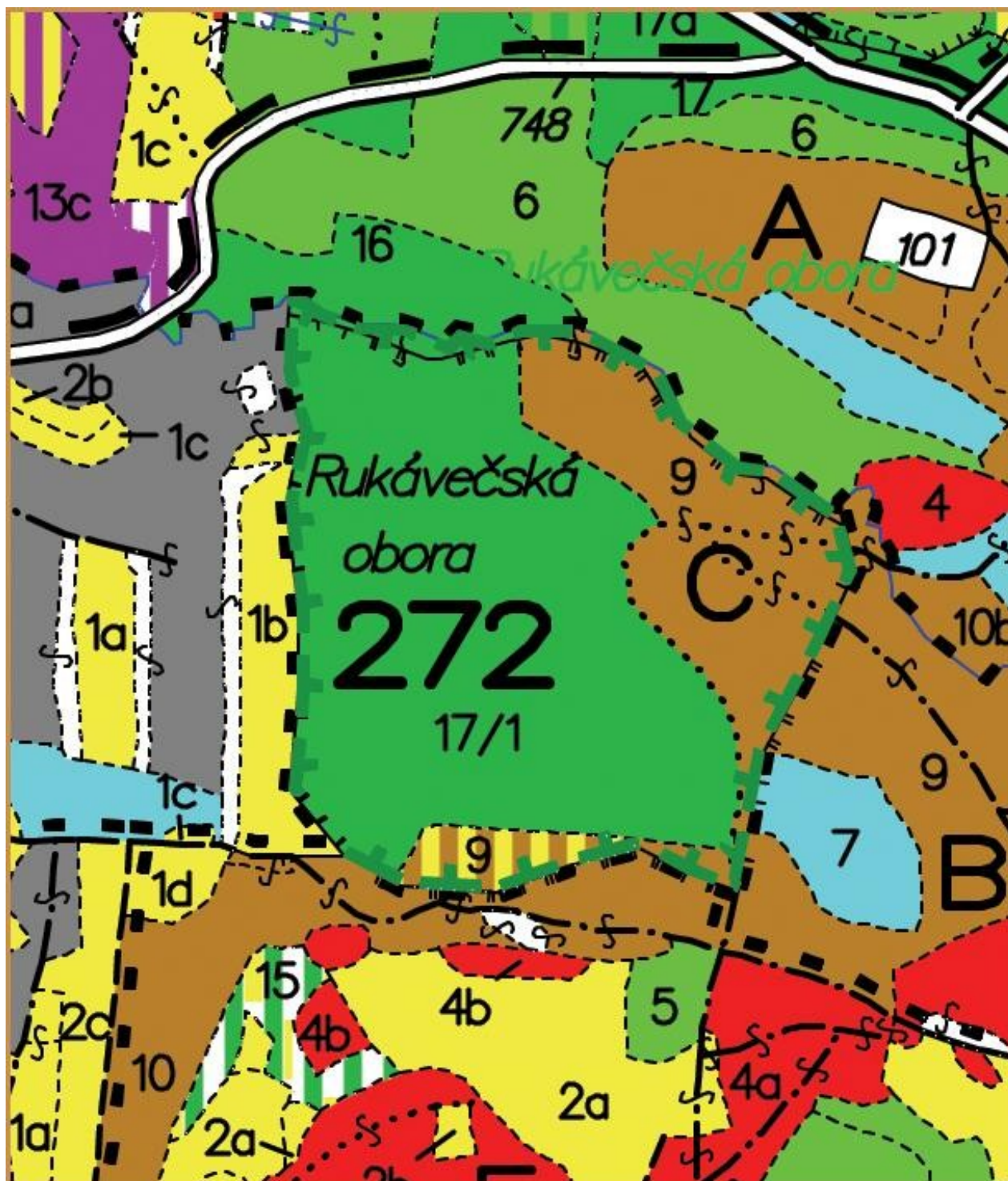


### Legenda:

	1. les původní (prales)		2. les přírodní		3. les přírodě blízký
	4. les nově ponechaný samovolnému vývoji		5. les významný pro biodiverzitu		
	6. les produkční - stanovištně původní		7. les nepůvodní		
	hranice PP		hranice porostů ponechaných samovolnému vývoji		

**DP1 / 272C**<sub>17/1</sub> označení dílčí plochy /JPRL

## Příloha M6: Lesnická mapa porostní



### Legenda:

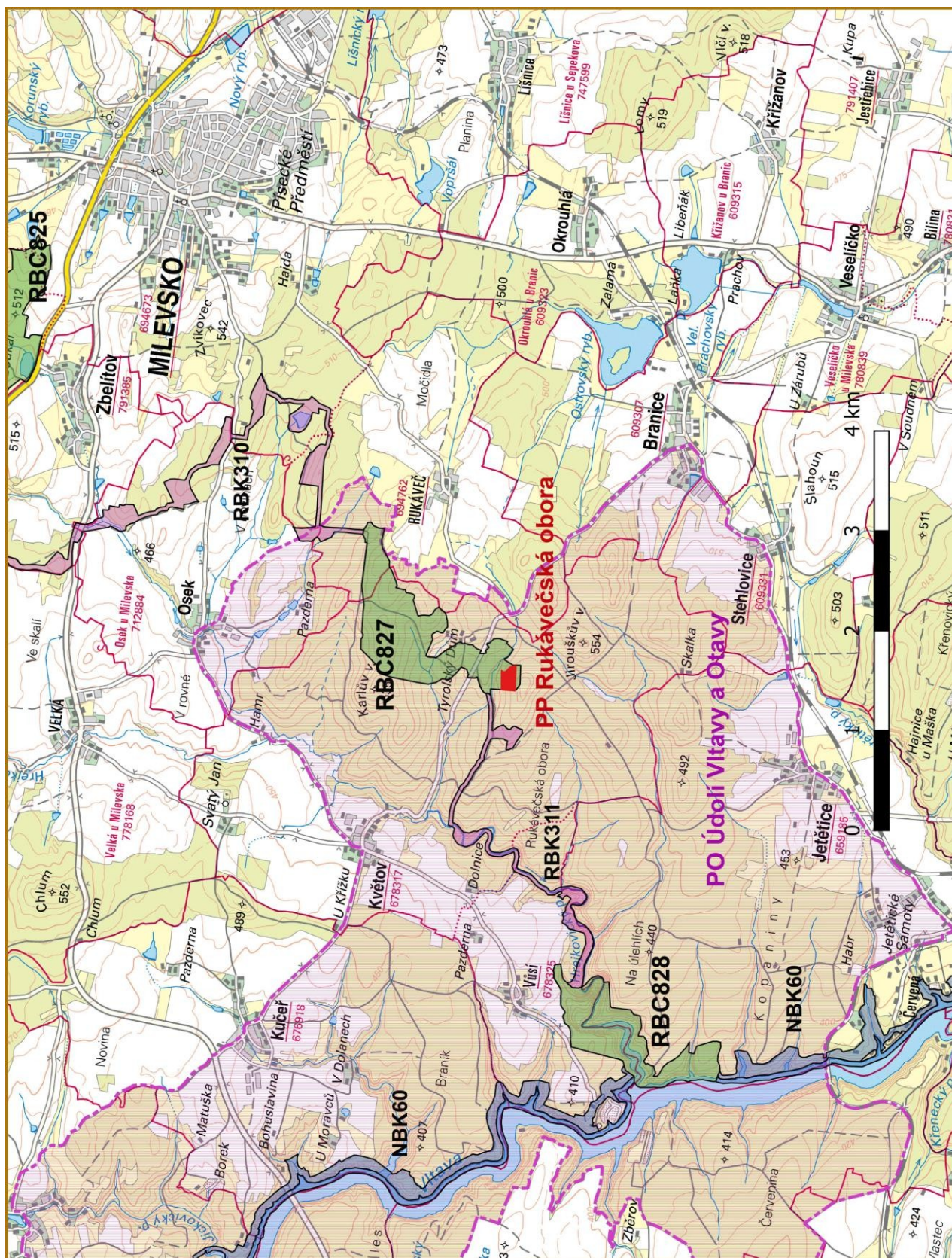
věková třída	holina	I	II	III	IV	V	VI	VII	VIII+
věkové rozpětí	0	1-20	21-40	41-60	61-80	81-100	101-120	121-140	141+
barva									
zakmenění		7-10		4-6		1-3			



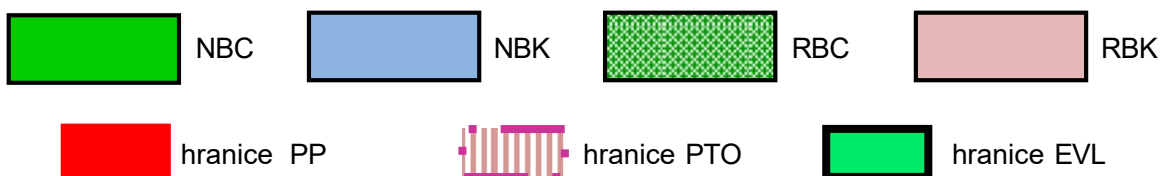
hranice PP



## Příloha M7: Ochrana přírody a krajiny, Natura 2000

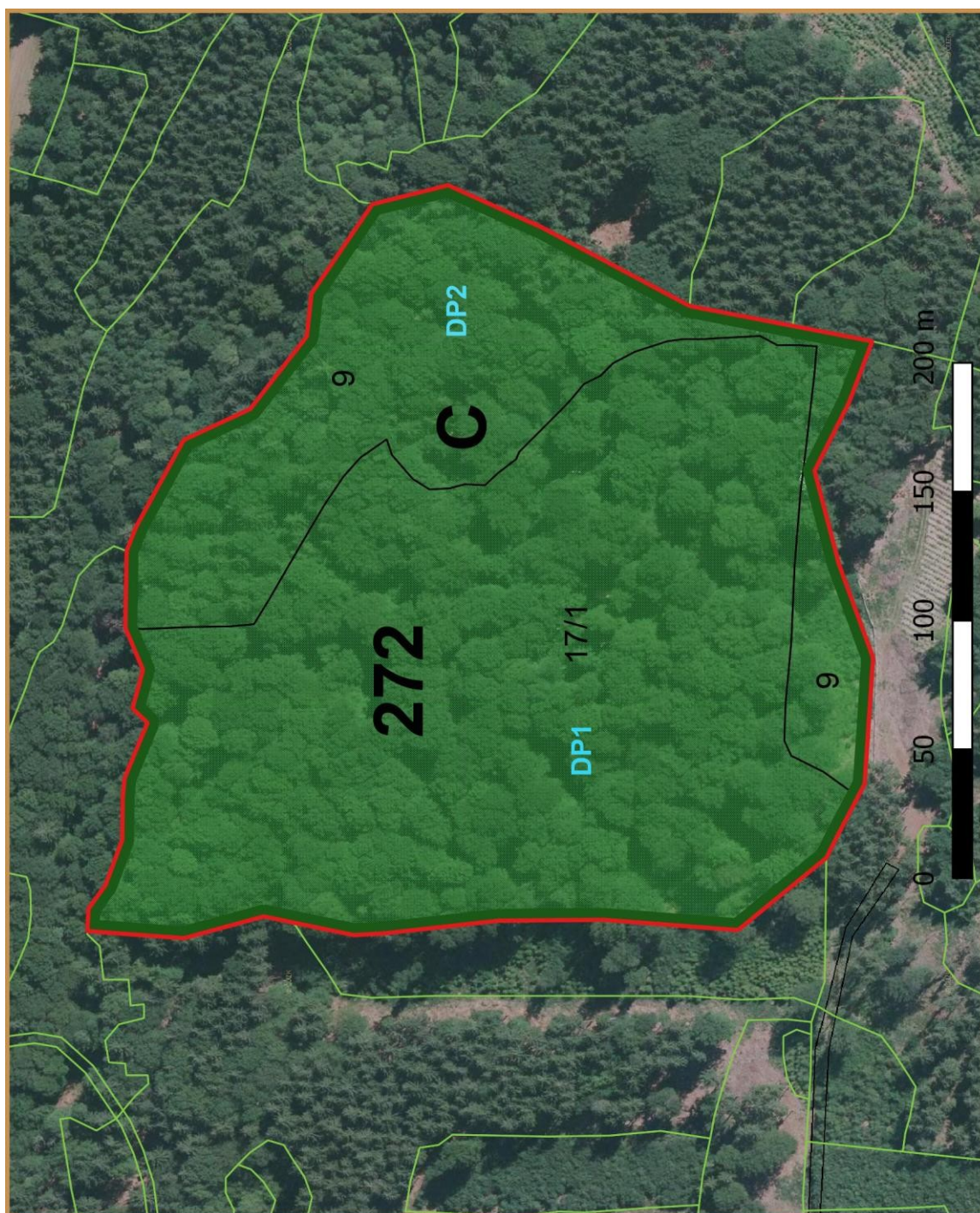


### Legenda:

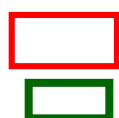




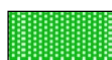
## Příloha M8-a: Mapa s lokalizací PO a ZCHOD



### Legenda:



hranice PP



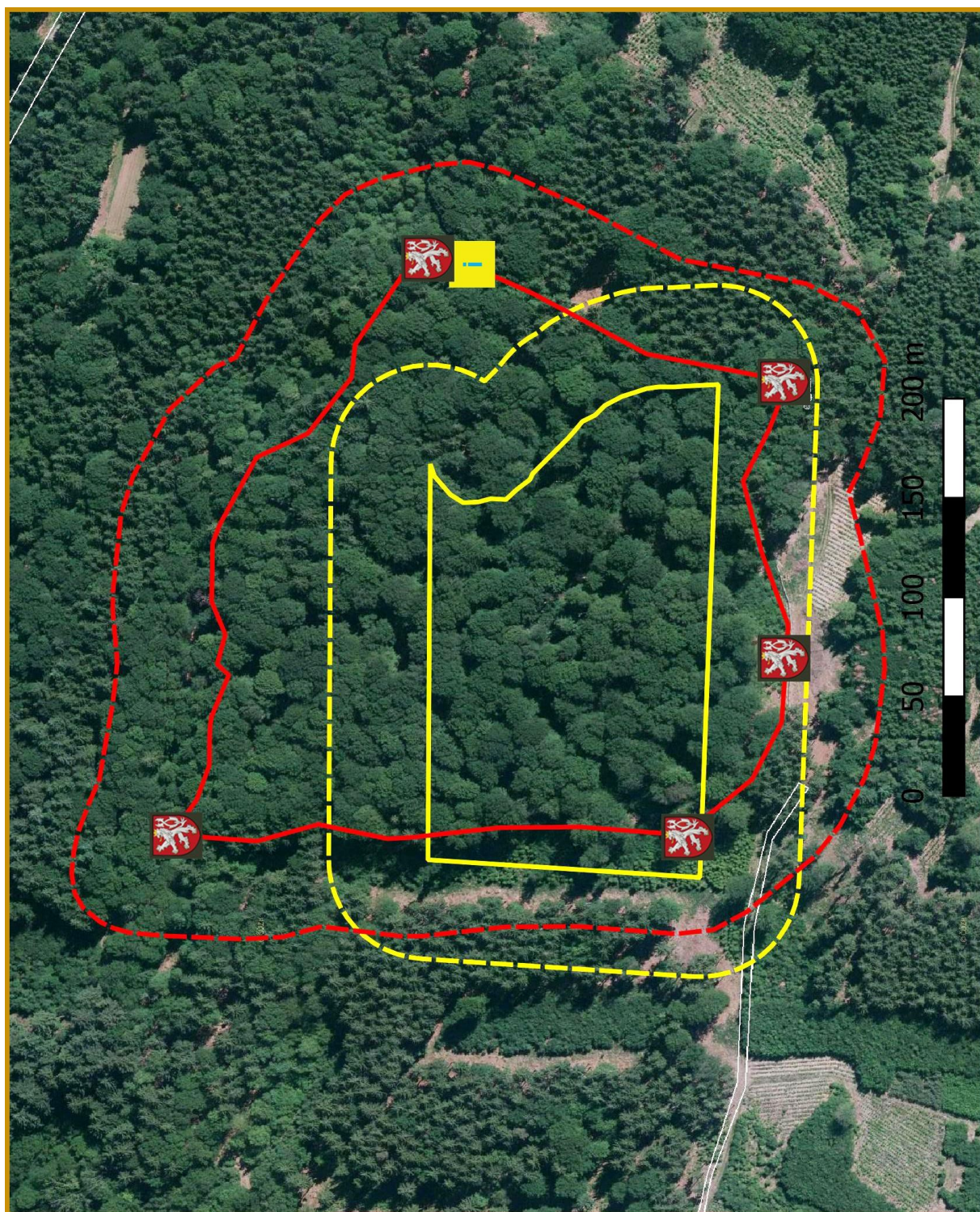
hlavní předmět ochrany (PO)

hranice porostů ponechaných samovolnému vývoji



**DP1 / 272C17/1** označení dílčí plochy /JPRL



## Příloha M8-b: Mapa s doplňujícími ochranářskými návrhy





### Legenda:

-  hranice PP navržená podle aktuální porostní mapy
-  hranice OP okolo nově navrhované hranice PP



návrh umístění tabulového značení (hraničníků)

-  hranice PR dle podle ÚAP JČK
-  hranice OP dle podle ÚAP JČK



návrh umístění informačního panelu