

Návrh

na vyhlášení zvláště chráněného území

ve smyslu ustanovení § 40 odst. 1 zákona č. 114/1992 Sb.
o ochraně přírody a krajiny, ve znění pozdějších předpisů (dále jen zákon)
a § 10 vyhlášky č. 45/2018 Sb. o plánech péče, zásadách péče a podkladech
k vyhlášení, evidenci a označování chráněných území, kterou se provádí některá
ustanovení zákona č. 114/1992 Sb., o ochraně přírody a krajiny, ve znění pozdějších
předpisů

Přírodní památka

Rukávečská obora

Datum zpracování:
leden 2022

1. Název zvláště chráněného území

Rukávečská obora

2. Návrh kategorie ochrany zvláště chráněného území

Přírodní památka (dále také PP) ve smyslu § 36 zákona č. 114/1992 Sb., o ochraně přírody a krajiny ve znění pozdějších předpisů (dále jen zákon).

3. Předměty ochrany a jejich popis

3.1. Souhrnná charakteristika předmětů ochrany

Fragment původního porostu acidofilních bikových bučin.

3.2. Popis hlavních předmětů ochrany

Hlavním předmětem ochrany je následující společenstvo.

| název ekosystému | podíl plochy v ZCHÚ (%) | popis biotopu ekosystému stupeň vzácnosti/ ohrožení |
|---|--------------------------------|---|
| Acidofilní bučiny a jedliny Svaz LBE <i>Luzulo-Fagion sylvaticae</i> | 100 | Zahrnuje biotop L5.4 Acidofilní bučiny/9110 Bučiny asociace <i>Luzulo-Fagetum</i> . Celá plocha přírodní památky, mírný svah se S expozicí pod horou Oranice nad levostranným přítokem Hrejkovického potoka, s pokryvem smíšeného starého porostu s převahou buku, s příměsí smrku charakteru submontánní acidofilní bučiny s chudým podrostem. 3/b, VU |

Název společenstva (ekosystému) je uveden podle díla Vegetace České republiky 4 (Chytrý ed. 2013), kód a název biotopu dle Katalogu biotopů ČR (Chytrý et al. 2010), kód a název typu přírodního stanoviště v soustavě Natura 2000. U rostlinných společenstev je použita stupnice ohrožení a vzácnosti dle Moravce (1995): 2 – asociace lidskou činností bezprostředně ohrožená a v nebezpečí vymizení, 3 – asociace ustupující v důsledku lidské činnosti, 4 – asociace bez ohrožení lidskou činností /a – vzácná, /b – dostatečně hojná. Kategorie podle IUCN: CR = kriticky ohrožený, EN = ohrožený, VU = zranitelný, NT = téměř ohrožený, LC = málo dotčený, DD = taxon s nedostatečnými údaji.

4. Cíl ochrany

Dlouhodobým cílem péče o PP Rukávečská obora je zachování a ochrana přirozených a přírodě blízkých lesních společenstev acidofilních bučin ponechaných víceméně přirozenému vývoji, s maximálním využitím přirozené obnovy, doplněné výsadbou dřevin přirozené (cílové) skladby (dub zimní, lípa, jedle), s odstraněním stanovištně nepůvodních dřevin (smrk).

5. Základní ochranné podmínky

Základní ochranné podmínky přírodních památek jsou stanoveny v § 36 odst. 2 zákona.

6. Návrh bližších ochranných podmínek

V souladu s ustanovením § 36 odst. 1 zákona se navrhuje, aby na území nově navržené PP bylo možno jen se souhlasem orgánu ochrany přírody provádět tyto činnosti a zásahy:

- a) povolovat změny druhu pozemků nebo způsobů jejich využití;
- b) zřizovat skládky jakýchkoli materiálů, kromě krátkodobého uložení dřevní hmoty na lesních pozemcích;
- c) umisťovat myslivecká zařízení k příkrmování zvěře, příkrmovat zvěř a vypouštět odchovanou zvěř;
- d) hnojit pozemky, používat chemické prostředky;

V souladu s ustanovením § 37 odst. 1 zákona se navrhuje, aby na území ochranného pásma nově navržené PP bylo možno jen se souhlasem orgánu ochrany přírody provádět tyto činnosti a zásahy:

- a) povolovat změny druhu pozemků nebo způsobů jejich využití;
- b) zřizovat skládky jakýchkoli materiálů, kromě krátkodobého uložení dřevní hmoty na lesních pozemcích;
- c) umisťovat myslivecká zařízení k příkrmování zvěře, příkrmovat zvěř a vypouštět odchovanou zvěř;

Výše uvedené souhlasy se nevyžadují, pokud tyto činnosti vykonává přímo příslušný orgán ochrany přírody, nebo jsou příslušným orgánem ochrany přírody požadovány v rámci realizace schváleného plánu péče nebo v rámci opatření ke zlepšení stavu prostředí přírodní památky a jejího ochranného pásma.

7. Vymezení hranice přírodní památky a jejího ochranného pásma

7.1. Navrhovaná hranice přírodní památky

Nově navrženou hranici PP tvoří hranice vnější prostorové úpravy lesních porostů (jedná se o lesní porosty 272 C). Hranice byla navržena tak, aby všechny významné fenomény předmětu ochrany byly v území zahrnuty.

7.2. Vymezení ochranného pásma přírodní památky

Ochranné pásmo je tvořeno pásem o vzdálenosti 50 m od hranice ZCHÚ.

7.3. Získání informace o vymezení přírodní památky a jejího ochranného pásma

Zákres a vymezení hranice PP je přílohou č. 1 a 2 tohoto návrhu.

Návrh hranic PP je dále k dispozici na internetových stránkách Krajského úřadu Jihočeského kraje (www.kraj-jihocesky.cz) v kapitole „Krajský úřad – Odbor životního prostředí, zemědělství a lesnictví – Ochrana přírody a krajiny – Oddělení – Příroda, krajina, druhová ochrana – Zvláště chráněná území“ (<https://zp.kraj-jihocesky.cz/zvlaste-chranena-uzemi.html>).

8. Územně správní zařazení přírodní památky a ochranného pásma

kraj: Jihočeský
okres: Písek
obec s rozšířenou působností: Milevsko
obec s pověřeným obecním úřadem: Milevsko
obec: Květov
katastrální území: Květov (678317)

9. Přehled katastrálních území a parcelních čísel pozemků dotčených návrhem přírodní památky a ochranného pásma přírodní památky

Podrobný výčet parcel a jejich výměr je přílohou č. 3 tohoto návrhu.

10. Předpokládaná výměra zvláště chráněného území*

Přírodní památka: 6,74 ha

Ochranné pásmo: 6,00 ha

Celkem: **12,74 ha**

* výměra byla stanovena výpočtem z mapových podkladů (v programu ArcGIS)

11. Odůvodnění návrhu

11.1. Historie ochrany území, vymezení PP

Jedná se o nové vyhlášení stávajícího chráněného území. Výnosem Ministerstva školství a národní osvěty č. 91.505/29 (MŠANO) ze dne 6. 8. 1929 byla lokalita zajištěna jako rezervace na státním pozemkovém úřadě, usnesením soudu pak byla po žádosti ministerstva školství a kultury ze dne 22. listopadu 1957 zřízena státní přírodní rezervace, označená jménem "Rukávečská obora". Vyhláškou Ministerstva životního prostředí České republiky ze dne 13. 8. 1992 (k zákonu č.114/1992 Sb.) bylo území převedeno do kategorie přírodní památka. V r. 1994 byl zpracován Inventarizační průzkum po stránce botanické a zoologické (Pecel, Chán), v r. 2000 byl zpracován Plán péče (AOPK, Šiška), další pak v r. 2006 (Lesní projekty), v témže roce byl toutéž firmou zpracován Inventarizační průzkum vegetačního krytu, bezobratlých a obratlovců.

V minulosti byly nejstarší porosty ponechávány bez zásahu samovolnému vývoji. V minulých plánech péče bylo doporučeno ponechat původní smíšené listnaté porosty bez zásahu, s ponecháváním části hmoty v porostech. Vzhledem k oplocení lokality je vyloučen negativní vliv zvěře a dá se předpokládat nástup přirozeného zmlazení.

11.2. Hlavní důvody zpracování návrhu na vyhlášení PP

Hlavním důvodem vyhlášení PP je uvedení původního zřizovacího předpisu do souladu se současnou legislativou, jednoznačné vymezení předmětu ochrany PP a vymezení ochranného pásma. Spojené se změnou hranice PP, která respektuje hranici jednotek prostorového rozdělení lesa.

Po novém vyhlášení PP bude novým zřizovacím předpisem zrušen Výnos Ministerstva školství a národní osvěty č. 91.505/29 ze dne 6. 8. 1929.

11.3. K názvu zvláště chráněného území

Navrhovaná PP je dlouhodobě evidována pod totožným názvem. Tento název lze považovat za jednoznačný a výstižný, proto je navrhován i pro opětovně zřizovanou PP.

11.4. Ke kategorii ochrany zvláště chráněného území

Vzhledem k současnému charakteru lokality, historickému způsobu ochrany i na základě metodiky MŽP pro stanovení kategorií zvláště chráněných území je navrhována kategorie přírodní památka.

11.5. K předmětům ochrany

Převážnou část památky pokrývá starý porost s převahou buku (*Fagus sylvatica*), pouze ojediněle příměs smrku ztepilého (*Picea abies*), prostorová i věková struktura porostu odpovídá přirozenému stavu kyselé bikové bučiny. Založení lesního porostu je udáváno v r. 1729, nejstarší stromy by v současnosti tedy měly být staré 290 r., v minulém plánu péče (Lesní projekty 2006) je udáván věk 225 r., podle současného LHP je průměrný věk nejstaršího porostu 230 r. (k 1. 1. 2011). Ve spodním patru je místy vytvořen mladý porost buku, pocházející z přirozeného zmlazení. V druhově chudém bylinném podrostu

převažuje bika bělavá (*Luzulo luzuloides*), bukovník kaprad'ovitý (*Gymnocarpium dryopteris*), lipnice hajní (*Poa nemoralis*), pstroček dvoulistý (*Maianthemum bifolium*), jestřábník zední (*Hieracium murorum*), třtina rákosovitá (*Calamagrostis arundinacea*), pouze ojediněle jsou vtroušeny druhy bohatších stanovišť jako ostřice lesní (*Carex sylvatica*), strdivka nicí (*Melica nutans*), věsenka nachová (*Prenanthes purpurea*), starček Fuchsův (*Sencio ovatus*), v potoční nivě ostřice třeslicovitá (*Carex brizoides*), metice trsnatá (*Deschampsia cespitosa*), šťavel kyselý (*Oxalis acetosella*), ostřice řídkoklasá (*Carex remota*).

Porosty lze rámcově zařadit do svazu *Luzulo-Fagion sylvaticae*, as. *Luzulo luzuloidis-Fagetum sylvaticae*, porosty v ploché úžlabině v OP inklinují k jedlinám as. *Luzulo-Abietetum albae*.

11.6. K cílům ochrany

Hlavním cílem ochrany přírody je zachování současného přirozeného charakteru lesního porostu, porost ponechat přirozenému vývoji, padlou hmotu nevyklízet. Podporovat přirozenou obnovu cílových dřevin. V mladších skupinách s vyšším zastoupením smrku, je vhodné realizovat jemné managementové a asanační zásahy (asanace kůrovcem napadených stromů na místě, výsadby a podsadby jedle, lípy, dubu zimního), jinak ponechávat přirozenému vývoji. Pro zvýšení biodiverzity je vhodné zachovat dostatečný podíl starých stromů až do jejich úplného rozpadu, podporovat věkovou a prostorovou diferenciaci porostu s cílovou přirozenou skladbou dřevin včetně podrostu, zvýšit zastoupení spodní etáže (keřového patra).

Cíl ochrany je formulován v souladu s ustanoveními § 35 odst. 2 zákona, tak, aby bylo zajištěno zachování předmětu ochrany v příznivém stavu.

11.7. K návrhu bližších ochranných podmínek

Bližší ochranné podmínky PP jsou navrženy v souladu s ustanovením § 44 odst. 3 zákona a jsou nastaveny tak, aby umožnily orgánu ochrany přírody usměrňovat činnosti, které nejsou zcela ošetřeny základními ochrannými podmínkami PP a mohly by vést k nežádoucím změnám dochovaného stavu přírodního prostředí.

11.8. K jednotlivým bližším ochranným podmínkám

ad a) *povolovat změny druhů pozemků nebo způsobů jejich využití:*

Předmět ochrany PP je vázán na stávající druh a způsob využití pozemků. Změna druhu a využití pozemků znamená potenciální ohrožení předmětu ochrany PP, proto je navrhováno změnu vázat na souhlas orgánu ochrany přírody.

ad b) *zřizovat skládky jakýchkoli materiálů, kromě krátkodobého uložení dřevní hmoty na lesních pozemcích:*

Společenstva tvořící předmět ochrany PP mohou být nevhodným umístěním skládky i malého rozsahu nebo krátké doby trvání vážně poškozena nebo zcela zničena. Zřizování skládek proto není možné, s výjimkou krátkodobého uskladnění dřevní hmoty na lesních pozemcích mimo lokality druhů a společenstev tvořících předmět ochrany.

ad c) *umísťovat myslivecká zařízení k příkrmování zvěře, příkrmovat zvěř a vypouštět odchovanou zvěř:* Zařízení k příkrmování zvěře stejně jako příkrmování mimo příkrmovací zařízení může být zdrojem nežádoucího zvýšení trofie v území a možného zavlékání semen stanovištně nepůvodních druhů rostlin, včetně druhů invazních. Chráněná společenstva jsou citlivá na zvýšený obsah dusíku a fosforu v půdě a při příkrmování obsah těchto prvků v půdě roste, dochází tak ke zhoršování podmínek pro společenstva a druhy předmětu ochrany. Stavy spárkaté zvěře zásadně ovlivňují druhové složení i věkovou strukturu dřevinné složky chráněných společenstev acidofilních bučin.

ad d) *hnojit pozemky, používat chemické prostředky:*

Narušení chemismu a trofie území může omezit až znemožnit existenci druhů i společenstev uvedených v předmětu ochrany PP, zejména těch citlivých na chemismus prostředí či vázaných na stanoviště s nízkou trofickou úrovní. Hnojení vede k hromadění živin v půdě a postupnému nahrazení stanovištně původních druhů konkurenčně zdatnějšími rostlinami.

Na území ochranného pásma nově navržené PP

ad a) povolovat změny druhů pozemků nebo způsobů jejich využití:

Předmět ochrany PP je vázán na stávající druh a způsob využití pozemků. Změna druhu využití pozemků znamená potenciální ohrožení předmětu ochrany PP, proto je navrhováno změnu vázat na souhlas orgánu ochrany přírody.

ad b) zřizovat skládky jakýchkoli materiálů, kromě krátkodobého uložení dřevní hmoty na lesních pozemcích:

Společenstva tvořící předmět ochrany PP mohou být nevhodným umístěním skládky i malého rozsahu nebo krátké doby trvání vážně poškozena nebo zcela zničena. Zřizování skládek proto není možné, s výjimkou krátkodobého uskladnění dřevní hmoty na lesních pozemcích mimo lokality druhů a společenstev tvořících předmět ochrany.

ad c) umísťovat myslivecká zařízení k příkrmování zvěře, příkrmovat zvěř a vypouštět odchovanou zvěř:

Zařízení k příkrmování zvěře stejně jako příkrmování mimo příkrmovací zařízení může být zdrojem nežádoucího zvýšení trofie v území a možného zavlékání semen stanovištně nepůvodních druhů rostlin, včetně druhů invazních. Chráněná společenstva jsou citlivá na zvýšený obsah dusíku a fosforu v půdě a při příkrmování obsah těchto prvků v půdě roste, dochází tak ke zhoršování podmínek pro společenstva a druhy předmětu ochrany. Stavby spárkaté zvěře zásadně ovlivňují druhové složení i věkovou strukturu dřevinné složky chráněných společenstev acidofilních bučin.

11.9. K vymezení hranice zvláště chráněného území

Hranice byla upravena tak, aby respektovala hranice jednotek prostorového rozdělení lesa, za současného zahrnutí všech významných fenoménů předmětu ochrany.

Oproti původnímu vymezení vlastní přírodní památky dojde ke zvětšení plochy z 3,04 ha na 6,74 ha.

11.10. K vymezení ochranného pásma

Ochranné pásmo se vyhláší k ochraně přírodní památky před nepříznivými vlivy. Ochranné pásmo přírodní památky bude i nadále tvořeno 50 m pásem podél celé hranice PP. Parcelní vymezení ochranného pásma je uvedeno v příloze č. 3 tohoto návrhu na vyhlášení, celková výměra ochranného pásma bude činit 6,00 ha.

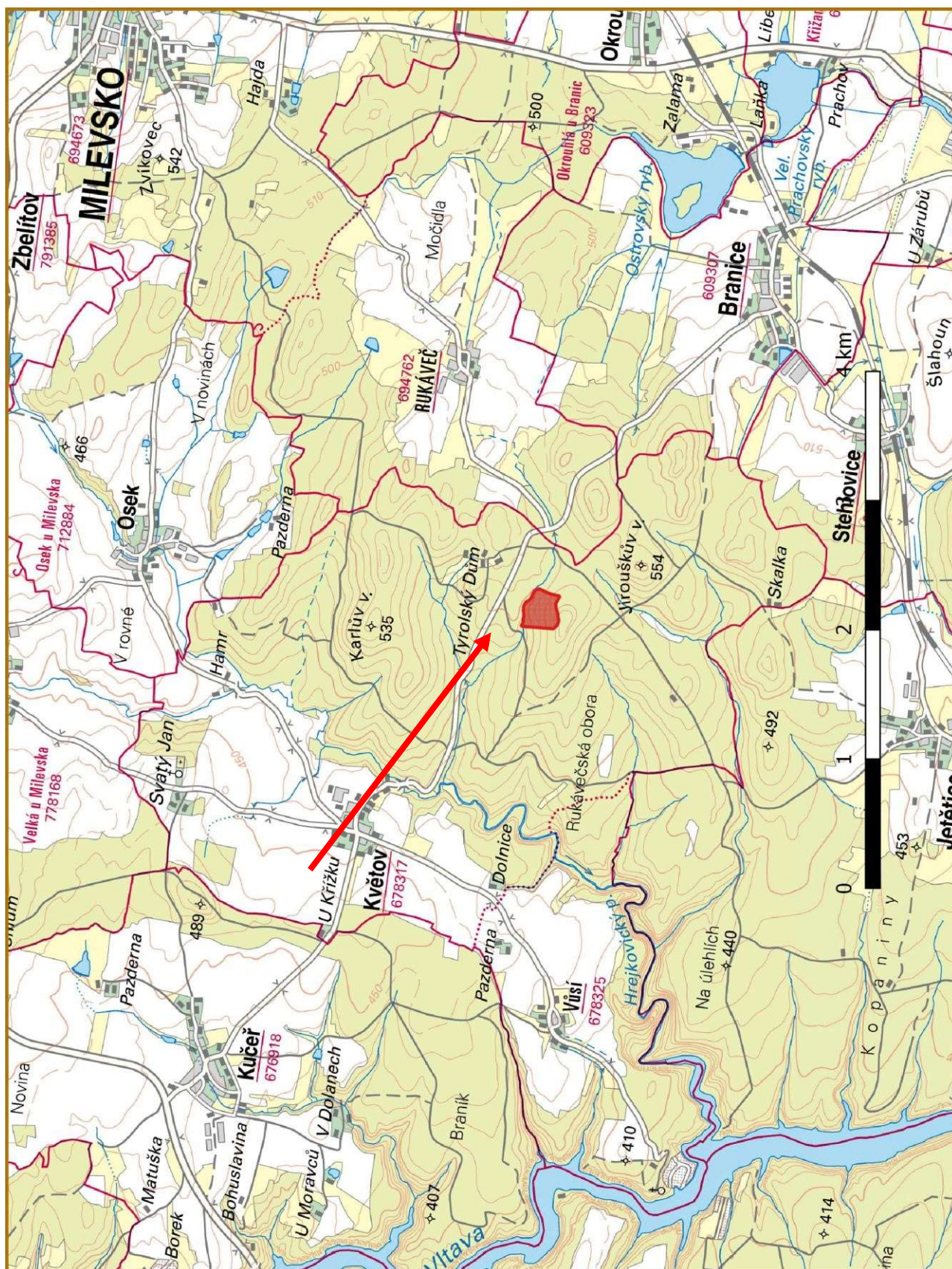
Přílohy:

č. 1 – Orientační mapa PP

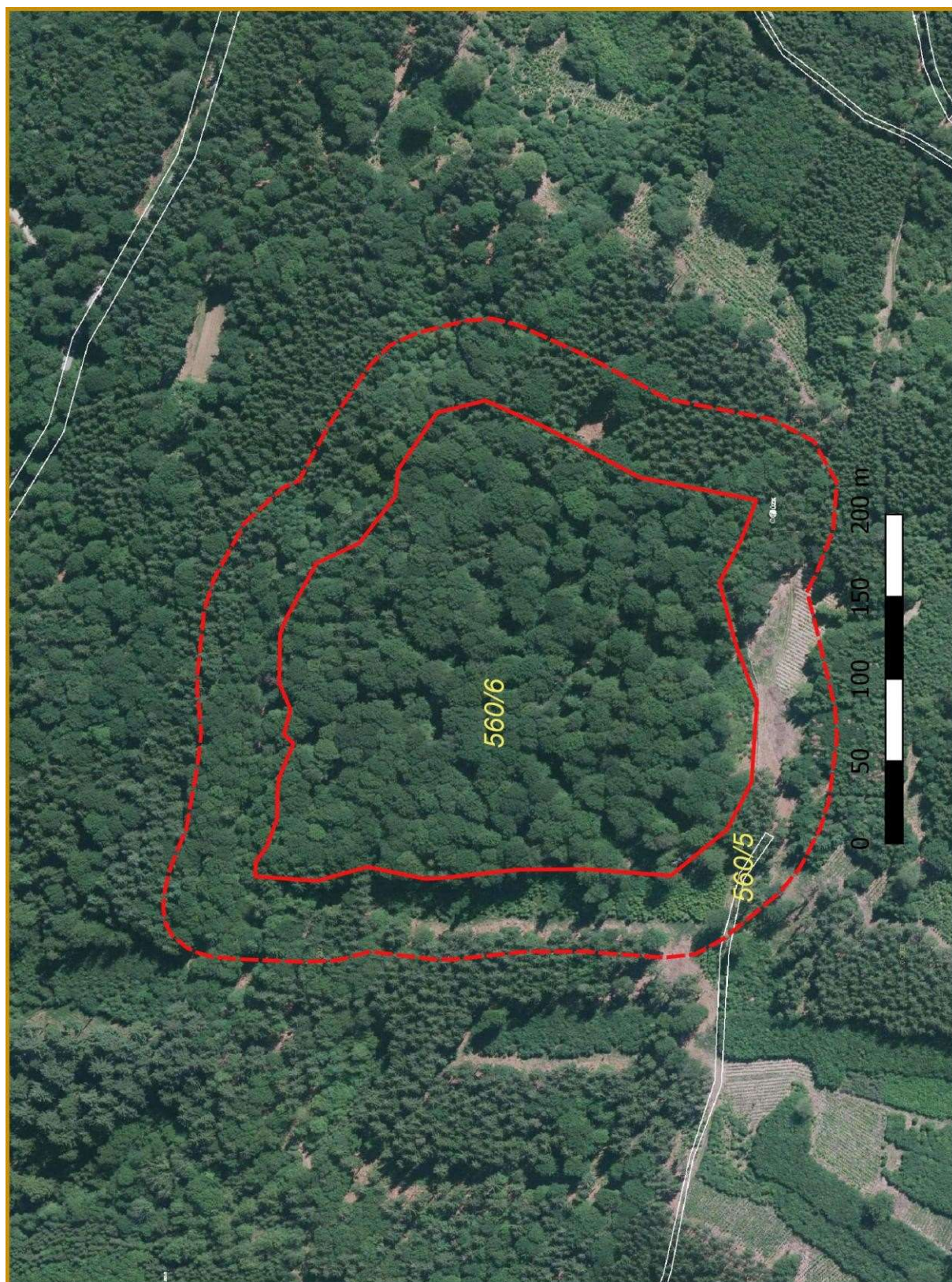
č. 2 – Katastrální mapa se zákresem PP

č. 3 – Parcelní vymezení PP

Příloha č. 1 – Orientační mapa PP Rukávečská obora a jejího OP



Příloha č. 2 – Katastrální mapa se zákresem PP Rukávečská obora a jejího OP



Zvláště chráněné území:

Katastrální území: Květov (678317)

| Číslo parcely podle KN | Číslo parcely podle PK nebo jiných evidencí | Druh pozemku podle KN | Způsob využití pozemku podle KN | Číslo listu vlastnictví | Výměra parcely celková podle KN (m ²) | Výměra parcely v ZCHÚ (m ²) |
|------------------------|---|-----------------------|---------------------------------|-------------------------|---|---|
| 560/6 | | lesní pozemek | | 247 | 1 045 371 | 67 400 |
| Celkem | | | | | | 67 400 |

Ochranné pásmo:

Katastrální území: Květov (678317)

| Číslo parcely podle KN | Číslo parcely podle PK nebo jiných evidencí | Druh pozemku podle KN | Způsob využití pozemku podle KN | Číslo listu vlastnictví | Výměra parcely celková podle KN (m ²) | Výměra parcely v OP ZCHÚ (m ²) |
|------------------------|---|-----------------------|---------------------------------|-------------------------|---|--|
| 560/5 | | ostatní plocha | ostatní komunikace | 247 | 3 460 | 232 |
| 560/6 | | lesní pozemek | | 247 | 1 045 371 | 59 767 |
| Celkem | | | | | | 59 999 |