

# Návrh

na vyhlášení zvláště chráněného území

ve smyslu ustanovení § 40 odst. 1 zákona č. 114/1992 Sb.,  
o ochraně přírody a krajiny, ve znění pozdějších předpisů (dále jen „zákon“),  
a § 10 vyhlášky č. 45/2018 Sb., o plánech péče, zásadách péče a podkladech  
k vyhlášení, evidenci a označování chráněných území, kterou se provádí některá  
ustanovení zákona

## Přírodní památka

### Osika

**Datum zpracování:**  
září 2021

## **1. Název zvláště chráněného území**

Osika

## **2. Návrh kategorie ochrany zvláště chráněného území**

Přírodní památka (dále také „PP“) ve smyslu § 36 zákona č. 114/1992 Sb., o ochraně přírody a krajiny, ve znění pozdějších předpisů (dále jen „zákon“).

## **3. Předměty ochrany a jejich popis**

### **3.1. Souhrnná charakteristika předmětů ochrany**

Přírodní památka bude zřízena pro ochranu populace kriticky ohrožené pobřežnice jednokvěté. Obecně jsou předmětem ochrany typičtí zástupci vegetace a živočichů extenzivně využívaných mezotrofních rybníků.

### **3.2. Popis hlavních předmětů ochrany**

Hlavním předmětem ochrany je společenstvo obojživelné vegetace s pobřežnicí jednokvětou (*Eleocharito-Littorelletum uniflorae*), zákres výskytu populace pobřežnice jednokvěté (*Littorella uniflora*) zjištěného v rámci inventarizačních průzkumů v roce 2019 viz příloha č. 3 tohoto návrhu.

<b>název společenstva</b>	<b>podíl plochy v ZCHÚ (%)</b>	<b>popis biotopu společenstva</b>
<i>Eleocharito-Littorelletum uniflorae</i> Obojživelná vegetace s pobřežnicí jednokvětou	cca 5 %	Jedná se o společenstva chudých písčitých den s pobřežnicí jednokvětou ( <i>Littorella uniflora</i> ) a bahničkou jehlovitou ( <i>Eleocharis acicularis</i> ). Společenstva trvalého charakteru, ale kvetoucí pouze po obnažení substrátu. Charakteristická je persistentní semenná banka.

V rámci inventarizačních průzkumů lokality byla dále zjištěna přítomnost následujících druhů chráněných dle vyhlášky č. 395/1992 Sb.: hřbenočenec (*Allecule morio*), střevlík (*Carabus problematicus*), kůrař maďalový (*Corticeus unicolor*), brouk (*Cyrtanaspis phalerata*), pýchavkovník červcový (*Endomychus coccineus*), zlatohlávek tmavý (*Oxythyrea funesta*), šidélko kopovité (*Coenagrion hastulatum*), lesklíče měděná (*Cordulia aenea*), skokan hnědý (*Rana temporaria*), skokan krátkonohý (*Pelophylax lessonae*), ropucha obecná (*Bufo bufo*), čáp černý (*Ciconia nigra*), kopřivka obecná (*Anas strepera*), krkavec velký (*Corvus corax*), racek chechtavý (*Chroicocephalus ridibundus*), ťuhák obecný (*Lanius collurio*), pobřežnice jednokvětá (*Littorella uniflora*), vrbina kytkokvětá (*Lysimachia thyrsoiflora*), zábělník bahenní (*Potentilla palustris*).

## **4. Cíl ochrany**

Dlouhodobým cílem péče je zajištění vhodných podmínek pro udržení vitální populace kriticky ohrožené pobřežnice jednokvěté a dalších typických druhů vegetace a živočichů vázaných na extenzivně využívané mezotrofní rybníky. Cílem je nastavení vhodných rybích obsádek a rybníčního hospodaření včetně optimalizace manipulace s hladinou a vhodné délky i cykličnosti letnění rybníku.

## **5. Základní ochranné podmínky**

Základní ochranné podmínky přírodních památek jsou stanoveny v § 36 odst. 2 zákona.

## **6. Návrh bližších ochranných podmínek**

V souladu s ustanovením § 36 odst. 1 zákona se navrhuje, aby na území nově navržené PP bylo možno jen se souhlasem orgánu ochrany přírody provádět tyto činnosti a zásahy:

- a/ povolovat změny druhu pozemků nebo způsobů jejich využití,
- b/ povolovat a provádět změny dokončených staveb nebo změny staveb před jejich dokončením,
- c/ zřizovat skládky jakýchkoli materiálů,
- d/ povolovat a provádět změny vodního režimu pozemků,
- e/ hnojit pozemky nebo používat chemické prostředky,
- f/ vysazovat nebo vysévat rostliny či vypouštět živočichy,
- g/ zřizovat příkrmovací zařízení nebo slaniska,
- h/ přikrmovat ryby a zvěř,
- i/ provádět letnění nebo zimování rybníků,
- j/ zasahovat do litorálních porostů, provádět úpravy dna a břehů včetně odbahňování,
- k/ chovat ryby nebo vodní drůbež, schvalovat zarybňovací plány,
- l/ manipulovat s výškou vodní hladiny kromě stavů vyžadujících okamžitý zásah (povodňové stavy a mimořádné situace dle manipulačního řádu).

Souhlasy uvedené v bodech a) až l) se nevyžadují, pokud tyto činnosti vykonává přímo příslušný orgán ochrany přírody, nebo jsou příslušným orgánem ochrany přírody požadovány v rámci realizace schváleného plánu péče nebo v rámci opatření ke zlepšení stavu prostředí přírodní památky.

## **7. Vymezení hranice přírodní památky a jejího ochranného pásma**

### ***7.1. Navrhovaná hranice přírodní památky***

Nově navržená hranice PP je vedena převážně po hranicích stávajících parcel katastru nemovitostí. Hranice byla navržena tak, aby všechny významné fenomény předmětu ochrany byly v území zahrnuty. V místech, kde hranice nevede po prvcích, jež jsou v terénu jednoznačně identifikovatelné je nutné hranice geodeticky zaměřit a stabilizovat hraničníky v lomových bodech.

### ***7.2. Vymezení ochranného pásma přírodní památky***

Ochranné pásmo se nevyhlašuje.

### ***7.3. Získání informace o vymezení přírodní památky a jejího ochranného pásma***

Zákres a vymezení hranice PP je přílohou číslo 1 tohoto návrhu.

Návrh hranic PP a ochranného pásma je dále k dispozici na internetových stránkách Krajského úřadu Jihočeského kraje ([www.kraj-jihocesky.cz](http://www.kraj-jihocesky.cz)) v kapitole „Krajský úřad – Odbor životního prostředí, zemědělství a lesnictví – Ochrana přírody a krajiny – Oddělení – Příroda, krajina, druhová ochrana – Zvláště chráněná území – Přehlašování“ (<https://zp.kraj-jihocesky.cz/prehlasovani.html>).

## **8. Územně správní zařazení přírodní památky a ochranného pásma**

kraj: Jihočeský  
okres: Jindřichův Hradec  
obec s rozšířenou působností: Jindřichův Hradec  
obec s pověřeným obecním úřadem: Jindřichův Hradec  
obec: Nová Bystřice  
katastrální území: Alberž (600075)

## **9. Přehled katastrálních území a parcelních čísel pozemků dotčených návrhem přírodní památky a ochranného pásma přírodní památky:**

Katastrální území: Alberž (600075)

Číslo parcely podle KN	Číslo parcely podle PK nebo jiných evidencí	Druh pozemku podle KN	Způsob pozemku využití podle KN	Číslo listu vlastnictví	Výměra parcely celková podle KN (m <sup>2</sup> )	Výměra parcely v ZCHÚ (m <sup>2</sup> )
1599		vodní plocha	rybník	356	670668	670668
372/5		zastavěná plocha a nádvoří		356	10275	381
<b>Výměra celkem (ha)</b>						<b>67,1049</b>

## **10. Předpokládaná výměra zvláště chráněného území\***

Přírodní památka: 67,1049 ha

Celkem: 67,1049 ha

\* výměra byla stanovena výpočtem z mapových podkladů (v programu ArcGIS)

## **11. Odůvodnění návrhu**

### ***11.1. Historie ochrany území, vymezení PP***

Jedná se o nově vyhlášenou přírodní památku, která bude zřízena na území stávající evropsky významné lokality (dále jen „EVL“) Osika. Tato EVL byla vyhlášena dle nařízení vlády České republiky č. 318/2013 Sb., o stanovení národního seznamu evropsky významných lokalit (EVL Osika, CZ0310074). Předmětem ochrany EVL jsou oligotrofní až mezotrofní stojaté vody nížinného až subalpínského stupně kontinentální a alpské oblasti a horských poloh a jiných oblastí, s vegetací tříd *Littorelletea uniflorae* nebo *Isoëto-Nanojuncetea* a přirozené eutrofní vodní nádrže s vegetací typu *Magnopotamion* nebo *Hydrocharition*.

### ***11.2. Hlavní důvody zpracování návrhu na vyhlášení PP***

Hlavní důvod zpracování návrhu na vyhlášení PP Osika představuje zajištění ochrany stanoviště 3130 – oligotrofní až mezotrofní stojaté vody nížinného až subalpínského stupně kontinentální a alpské oblasti a horských poloh a jiných oblastí, s vegetací tříd *Littorelletea uniflorae* nebo *Isoëto-Nanojuncetea* a populace pobřežnice jednokvěté. Vyhlášením PP Osika dojde k implementaci soustavy chráněných území Natura 2000 a zařazení lokality na národní seznam evropsky významných lokalit. Vyhlášení EVL Osika společně s aktualizací stavu lokality a předmětů ochrany vytvořilo východiska k zahájení legislativního procesu vyhlášení nového zvláště chráněného území.

### ***11.3. K názvu zvláště chráněného území***

Název lokality je současně názvem rybníku, jehož biotop představuje předmět ochrany, a vztahuje se také ke stejnojmenné EVL.

### ***11.4. Ke kategorii ochrany zvláště chráněného území***

Charakter území a předměty ochrany odpovídají kategorii přírodní památka.

### ***11.5. K předmětům ochrany***

Předmět ochrany je vymezen tak, aby obsáhl přírodní hodnoty území nově navržené PP v celém jejich rozsahu. Jeho definice vychází mj. z inventarizačních průzkumů provedených v roce 2019. Zároveň pokrývá předmět ochrany EVL Osika, která se s navrhovanou PP překrývá.

### ***11.6. K cílům ochrany***

Hlavním cílem je zajištění obnovy a podpory přirozených vývojových procesů chráněných společenstev a na ně vázaných druhů. Cíl ochrany je formulován v souladu s ustanoveními § 35 odst. 2 zákona tak, aby bylo zajištěno zachování předmětu ochrany v příznivém stavu.

### **11.7. K návrhu bližších ochranných podmínek**

Bližší ochranné podmínky PP jsou navrženy v souladu s ustanovením § 44 odst. 3 zákona a jsou nastaveny tak, aby umožnily orgánu ochrany přírody usměrňovat činnosti, které nejsou ošetřeny základními ochrannými podmínkami PP a mohly by vést k nežádoucím změnám dochovaného stavu přírodního prostředí.

### **11.8. K jednotlivým bližším ochranným podmínkám**

Na území nově navržené PP je možno jen se souhlasem orgánu ochrany přírody provádět tyto činnosti a zásahy:

ad a/ a b/ *povolovat změny druhů pozemků nebo způsobů jejich využití a povolovat a provádět změny dokončených staveb nebo změny staveb před jejich dokončením:*

Předmět ochrany PP je vázán na stávající druh a způsob využití pozemků. Změna druhu využití pozemků znamená potenciální ohrožení předmětu ochrany PP, proto je navrhováno změnu vázat na souhlas orgánu ochrany přírody. Rovněž jakékoliv změny staveb s sebou nesou riziko poškození předmětu ochrany.

ad c/ *zřizovat skládky jakýchkoli materiálů:*

Mikrolokality výskytu některých druhů tvořících předmět ochrany PP mohou být nevhodným umístěním skládky i malého rozsahu nebo krátké doby jejího trvání vážně poškozeny nebo zcela zničeny.

ad d/ *povolovat a provádět změny vodního režimu pozemků:*

Narušení vodního režimu může znemožnit existenci druhů i společenstev uvedených v předmětu ochrany PP a představuje jeden z nejzávažnějších faktorů ohrožení předmětu ochrany PP.

ad e/ *hnojit pozemky nebo používat chemické prostředky:*

Narušení chemismu a trofie území může omezit až znemožnit existenci druhů i společenstev uvedených v předmětu ochrany PP, zejména těch citlivých na chemismus prostředí či vázaných na stanoviště s nízkou trofickou úrovní.

ad f/ *vysazovat nebo vysévat rostliny či vypouštět živočichy:*

Vysazování rostlin a vypouštění živočichů představuje značné riziko at' úmyslného nebo neúmyslného (doprovodného) zavlečení invazních druhů, které mohou zcela degradovat hodnotné biotopy a vytlačit původní vzácné druhy flóry a fauny. Vysazování původních druhů, které se v území vyskytují (např. posilování jejich populací), může ohrozit genetickou stabilitu lokálních etablovaných populací a tím ohrozit existenci těchto druhů.

ad g/ a h/ *zřizovat příkrmovací zařízení nebo slániska a přikrmovat ryby a zvěř:*

Vzhledem k tomu, že chráněná společenstva jsou citlivá na zvýšený obsah dusíku a fosforu v prostředí a při přikrmování se obsah těchto látek v prostředí zvyšuje, dochází přikrmováním ke zhoršování podmínek pro společenstva a druhy předmětu ochrany.

ad i/ *provádět letnění nebo zimování rybníků:*

Letnění či zimování rybníku realizované v nevhodném období může omezit či úplně znemožnit existenci druhů i společenstev uvedených v předmětu ochrany PP.

ad j/ *zasahovat do litorálních porostů, provádět úpravy dna a břehů včetně odbahňování:*

Nevhodné zásahy do oblasti litorálu stejně tak jako nepřiměřené úpravy dna v nevhodném období mohou omezit či úplně znemožnit existenci druhů i společenstev uvedených v předmětu ochrany PP.

ad k/ *chovat ryby nebo vodní drůbež, schvalovat zarybňovací plány:*

Nepřiměřené a nevhodné rybí obsádky mohou omezit či úplně znemožnit existenci druhů i společenstev uvedených v předmětu ochrany PP. Nepřiměřený chov ryb stejně jako chov drůbeže způsobuje zvyšování trofie prostředí, což je pro předměty ochrany nežádoucí.

ad l/ *manipulovat s výškou vodní hladiny kromě stavů vyžadujících okamžitý zásah (povodňové stavy a mimořádné situace dle manipulačního řádu):*

Nevhodná manipulace s vodní hladinou může omezit či úplně znemožnit existenci druhů i společenstev uvedených v předmětu ochrany PP.

#### **11.9. K vymezení hranice zvláště chráněného území**

Nově navržená hranice PP je vedena převážně po hranicích stávajících parcel katastru nemovitostí. Hranice byla navržena tak, aby všechny významné fenomény předmětu ochrany byly v území zahrnuty.

#### **11.10. K vymezení ochranného pásma**

Zřízení ochranného pásma není navrhováno.

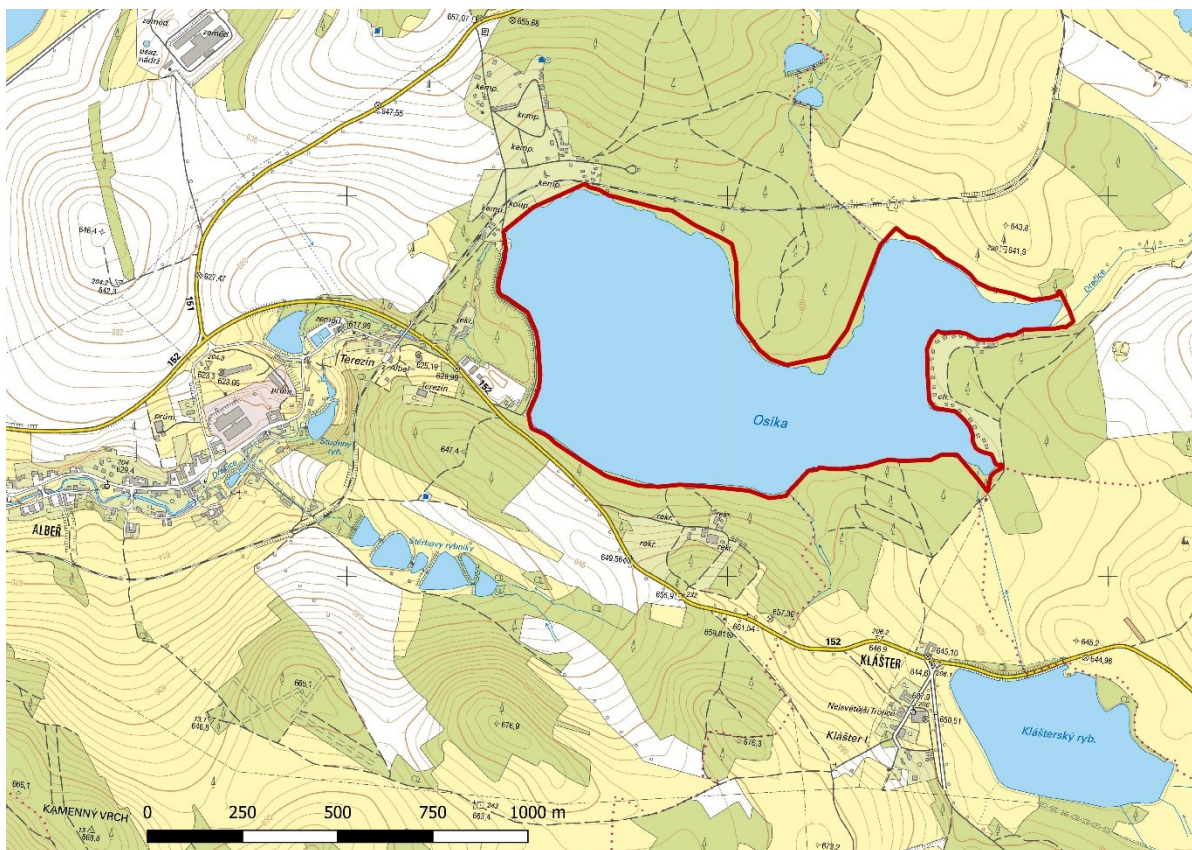
#### **Přílohy:**

č. 1 - Orientační mapa PP

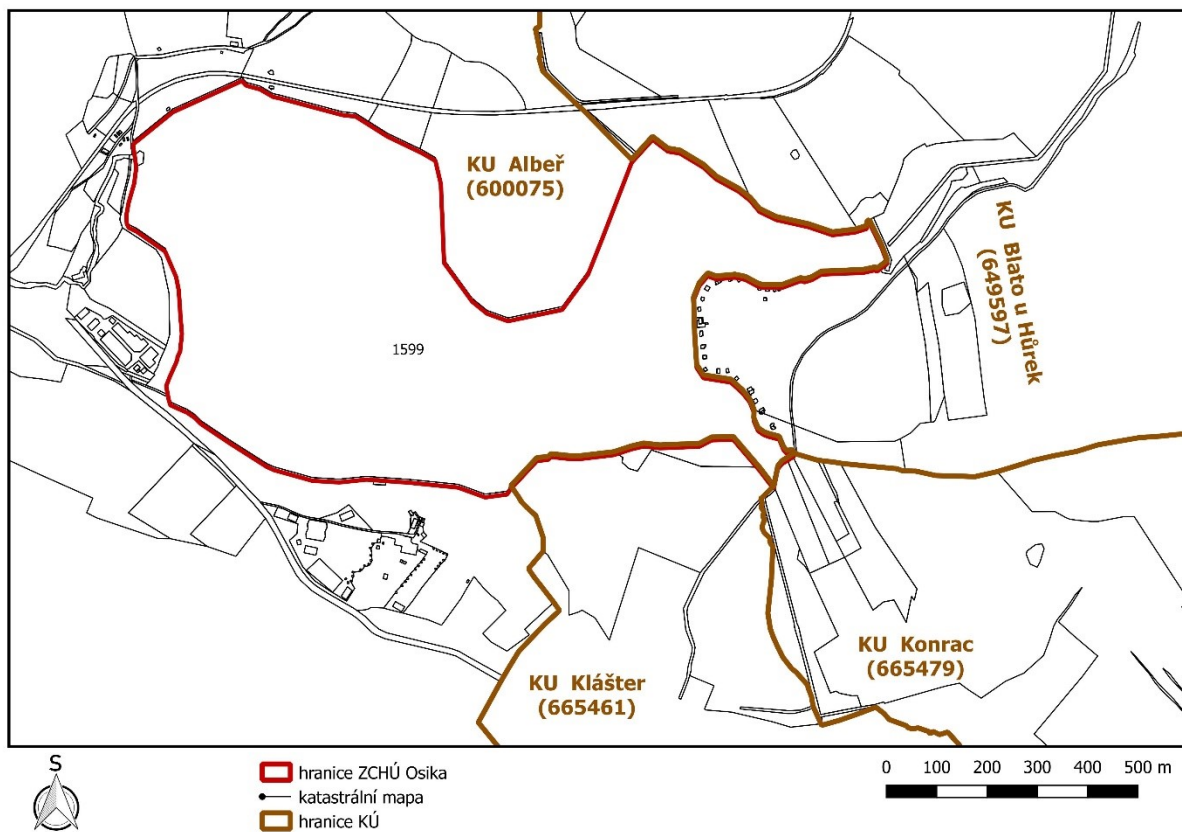
č. 2 - Katastrální mapa se zákresem PP

č. 3 – Mapa výskytu hlavního předmětu ochrany (*Littorella uniflora*) dle IP v 2019

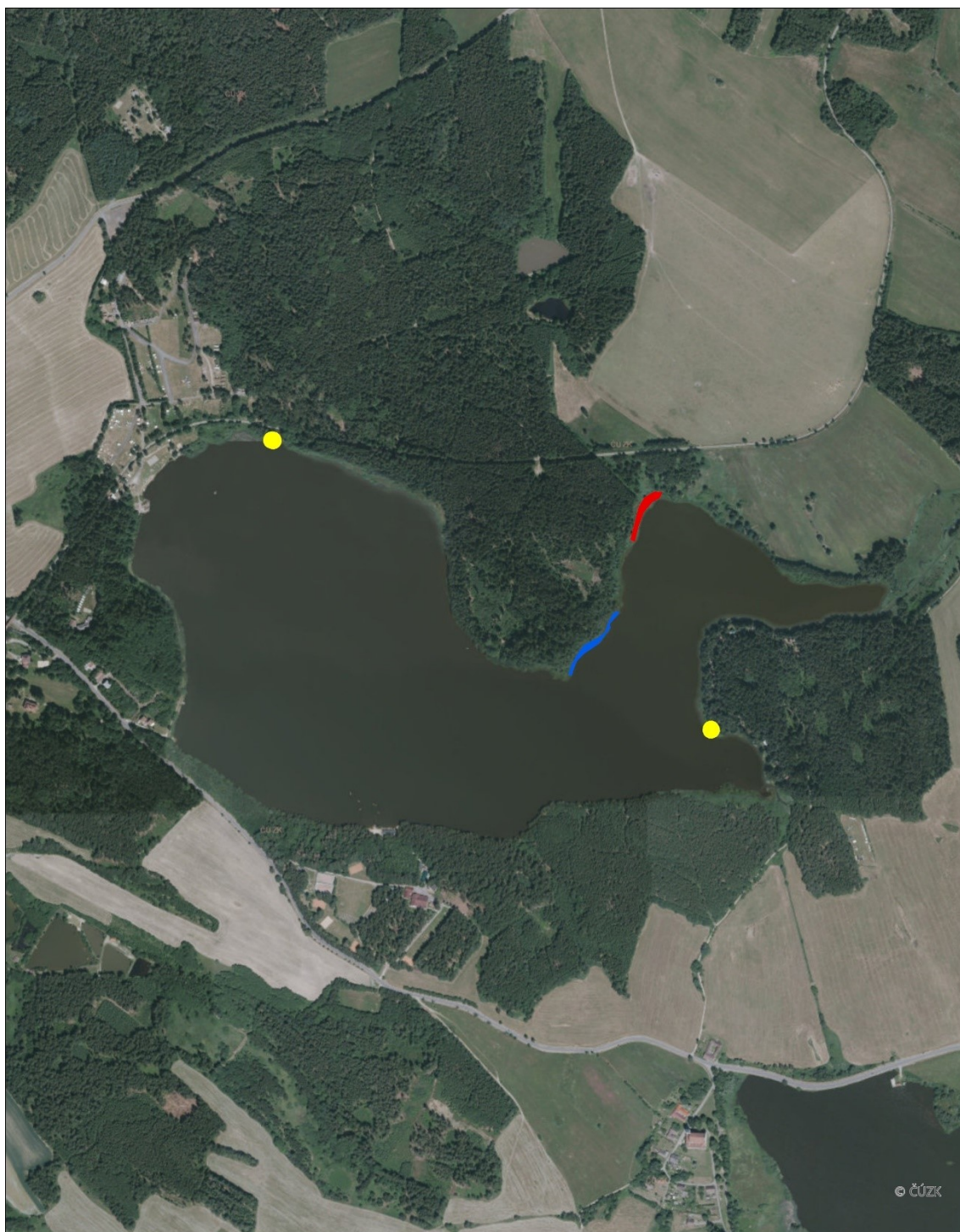
Příloha č. 1 - Orientační mapa PP



Příloha č. 2 - Katastrální mapa se zákresem PP



Příloha č. 3 – Mapa výskytu hlavního předmětu ochrany (*Littorella uniflora*) dle IP v 2019



- Comarum palustre
- Littorella uniflora
- Lysimachia thyrsoflora



0 200 400 m

Podkladová data:  
ortofoto ČR 2019, © ČÚZK

Vyhotovil:  
Odbor životního prostředí, zemědělství a lesnictví,  
Jihočeský kraj, září 2021