

# **Návrh plánu péče o přírodní památku Stříbrný vrch**

**na období  
2021–2030**



Zhotovitel: Mgr. Zuzana Němcová<sup>1</sup>  
Objednatel: Jihomoravský kraj  
Rok zpracování: 2019

---

<sup>1</sup> IČ 74798146, Konice 30, Znojmo 669 02, zuzana.nemec@gmail.com



# 1 Základní údaje o zvláště chráněném území

## 1.1 Základní identifikační údaje

evidenční číslo:	2069
kategorie ochrany:	přírodní památka
název území:	Stříbrný vrch
druh právního předpisu, kterým bylo území vyhlášeno:	nařízení
orgán, který předpis vydal:	
číslo předpisu:	
datum platnosti předpisu:	
datum účinnosti předpisu:	

## 1.2 Údaje o lokalizaci území

kraj:	Jihomoravský
okres:	Znojmo
obec s rozšířenou působností:	Moravský Krumlov
obec s pověřeným obecním úřadem:	Miřovice
obec:	Hostěradice
katastrální území:	Miřovice

### Příloha M1:

Orientační mapa s vyznačením území

## 1.3 Vymezení území podle současného stavu katastru nemovitostí

### Zvláště chráněné území:

Katastrální území Miřovice 645699

Číslo parcely podle KN	Číslo parcely podle PK nebo jiných evidencí	Druh pozemku podle KN	Způsob využití pozemku podle KN	Číslo listu vlastnictví	Výměra parcely celková podle KN (m <sup>2</sup> )	Výměra parcely v ZCHÚ (m <sup>2</sup> )
6343		ostatní plocha	neplodná půda	273	412	412
6344		ostatní plocha	neplodná půda	3	34 919	31 448
6345		ostatní plocha	neplodná půda	415	373	373
6347		ostatní plocha	neplodná půda	632	4 430	4 430
6351		lesní pozemek		251	7 330	7 330
6352		lesní pozemek		579	2 448	2 448
<b>Celkem</b>						<b>46 441</b>

### Ochranné pásmo:

Katastrální území Miřovice 645699

Číslo parcely podle KN	Číslo parcely podle PK nebo jiných evidencí	Druh pozemku podle KN	Způsob využití pozemku podle KN	Číslo listu vlastnictví	Výměra parcely celková podle KN (m <sup>2</sup> )	Výměra parcely v ZCHÚ (m <sup>2</sup> )
6317		ostatní plocha	ostatní komunikace	579	5 234	415
6350		ostatní plocha	ostatní komunikace	579	5 047	1 081
<b>Celkem</b>						<b>1 496</b>

**Příloha M2:**

Katastrální mapa se zákresem ZCHÚ a jeho ochranného pásma

**1.4 Výměra území a jeho ochranného pásma**

Druh pozemku	ZCHÚ plocha v ha	OP plocha v ha	Způsob využití pozemku	ZCHÚ plocha v ha
lesní pozemky	0,9778			
vodní plochy			zamokřená plocha	
			rybník nebo nádrž	
			vodní tok	
trvalé travní porosty				
orná půda				
ostatní zemědělské pozemky				
ostatní plochy	3,6663	0,1496		
zastavěné plochy a nádvoří			neplodná půda	3,6663
			ostatní způsoby využití	
<b>plocha celkem</b>	<b>4,6441</b>	<b>0,1496</b>		

**1.5 Překryv území s jinými chráněnými územími**

národní park: ne  
chráněná krajinná oblast: ne  
jiný typ chráněného území: ne

Natura 2000

ptačí oblast: ne  
evropsky významná lokalita: ne

**Příloha M1:**

Orientační mapa s vyznačením území

**1.6 Kategorie IUCN**

IV. – řízená rezervace

**1.7 Předmět ochrany ZCHÚ****1.7.1 Předmět ochrany ZCHÚ podle zřizovacího předpisu**

Předmětem ochrany jsou subpanonské stepní trávníky s výskytem lnu chlupatého (*Linum hirsutum*) a hlaváčku jarního (*Adonis vernalis*).

**1.7.2 Hlavní předmět ochrany ZCHÚ****A. ekosystémy**

Název ekosystému	Podíl plochy v ZCHÚ (%)	Popis ekosystému
T3.3A subpanonské stepní trávníky	50*	suché trávníky s výskytem lnu chlupatého, hlaváčku jarního, čilimníku rakouského, omanu oka Kristova, koniklece velkokvětého

Pozn.: \* Stanoveno kvalifikovaným odhadem.

## B. druhy

Název druhu (řazeno abecedně)	Aktuální početnost nebo vitalita populace v ZCHÚ	Stupeň ohrožení	Popis biotopu druhu nebo poznámka
ROSTLINY			
len chlupatý ( <i>Linum hirsutum</i> )	běžně*	§1	na většině plochy stráně (mimo horní část se skeletovitou půdou)
hlaváček jarní ( <i>Adonis vernalis</i> )	vzácně, v roce 2015 43 kvetoucích + 15 poupat*	§3, C2b	horní část se skeletovitou půdou

Pozn.:

\* Pulsatilla o.s. Závěrečná zpráva k provedení botanického průzkumu PP Stříbrný vrch.

§1, §2, §3 – druhy zvláště chráněné v kategoriích kriticky ohrožené, silně ohrožené a ohrožené dle přílohy II vyhlášky č. 395/1992 Sb. k zákonu č. 114/1992 Sb., o ochraně přírody a krajiny, ve znění pozdějších předpisů;

C1, C2, C3 popř. C4a a C4b – druhy kriticky ohrožené, silně ohrožené, ohrožené popřípadě vzácnější taxony vyžadující další pozornost a vzácnější taxony s chybějícími údaji dle červeného seznamu cévnatých rostlin, údaj o stupni ohrožení převzat z Červeného seznamu cévnatých rostlin České republiky (Grulich, 2012), pro druhy kriticky a silně ohrožené uveden též důvod klasifikace (podkategorie): r – vzácnost, t – trend (mizení), b – kombinace vzácnosti i trendu (důvod smíšený);

CR, EN, VU, NT, LC – druhy kriticky ohrožené, ohrožené, zranitelné, téměř ohrožené a málo dotčené dle červeného seznamu bezobratlých nebo obratlovců, údaj o stupni ohrožení převzat z Červeného seznamu ohrožených druhů České republiky: Bezobratlí (Farkač, et al., 2005) nebo z Červeného seznamu ohrožených druhů České republiky: Obratlovci (Plesník, et al., 2003).

## C. útvary neživé přírody

Nejsou předmětem ochrany.

## 1.8 Předmět ochrany EVL nebo PO, se kterými je ZCHÚ v překryvu

### A. typy přírodních stanovišť

Nejsou předmětem ochrany.

### B. evropsky významné druhy a ptáci

Nejsou předmětem ochrany.

## 1.9 Cíl ochrany

Cílem ochrany území je zachovat podmínky zejména pro existenci subpanonských stepních trávníků a na ně vázaných organismů.



## 2 Rozbor stavu zvláště chráněného území s ohledem na předmět ochrany

### 2.1 Stručný popis území a charakteristika jeho přírodních poměrů

Skalní podloží tvoří písčité krystalické vápence a na severozápadním okraji fylity lukovské jednotky moravika. Skalní podloží je překryto vápnitou spraší. Mocnost pokryvu přesahuje u paty svahu 2 metry. Půdy jsou jak v území, tak i širokém okolí zastoupeny karbonátovou varietou černozemě typické. (Mackovčín, 2007)



Obrázek 1: Typickou dominantou v květnu a červnu je na Stříbrném vrchu kavyl Ivanův

Stříbrný vrch vděčí za své jméno bohatému výskytu kavylu Ivanova. Jeho dlouhé pérnaté osiny na přelomu května a června dorůstají až 35 cm a při pohledu z dálky vytváří iluzi stříbřitého zbarvení svahu. Dalšími významnými druhy zdejších stepních trávníků jsou lny. Výrazný len chlupatý přebarví Stříbrný vrch postupně v červnu do modra. Dalším zástupcem rodu je vzácný len tenkolistý. Význačnými druhy jsou i kozinec rakouský nebo lněnka Dollinerova známé ze Znojemska například z oblasti Ječmeniště. V porostu nechybí koniklec velkokvětý, česnek žlutý, oman oko Kristovo, čilimník rakouský nebo bílojetel rakouský doprovázející významné lokality subpanonských stepních trávníků regionu. Oproti botanickému průzkumu z roku 2015 byl v území navíc potvrzen výskyt koniklece lučního českého. Z dalších druhů je třeba připomenout časně kvetoucí violku obojetnou a v podvečer omamně vonící večernici smutnou. Opravdovou regionální vzácností je výjimečně bohatý výskyt hlaváčku jarního. Roste tady kolem padesáti trsů. Na mělké narušované plochy je vázán výskyt efemérního lomikamene trojprstého. Na okolních polích a narušovaných místech na okraji území najdeme kromě teplomilných plevelů (například blínu černého) i vzácné a mizející druhy, jako je černucha rolní, vrabečnice roční nebo dejvorec velkoplodý. Floristicky zajímavý je zejména okraj pole navazujícího na přírodní památku z jihu. Území sousedí kromě svého jižního okraje



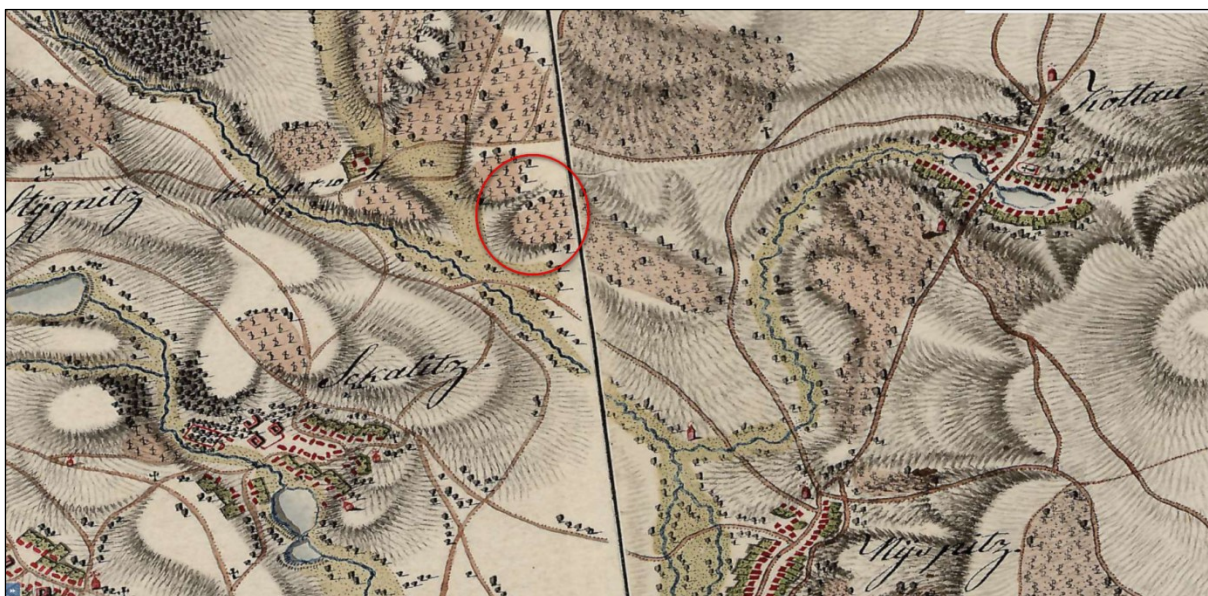
se zemědělsky obhospodařovanými pozemky i ze severu. Na severozápadě a východě přechází přírodní památka v akátové a borové lesy.



Obrázek 2: Len chlupatý

Na rostlinstvo je vázáno bohaté společenstvo bezobratlých. Průzkumem v roce 2016 bylo zjištěno 102 druhů brouků, 8 druhů rovnokřídlých a jeden druh mravkolva. Z toho byly tři druhy zvláště chráněné zákonem (majka obecná, zlatohlávek huňatý a kudlanka nábožná) a celkem 29 druhů brouků zařazených do Červeného seznamu bezobratlých (Farkač et al., 2005). V plánu péče (Matuška, 2009) je uveden výskyt ještě dalších druhů, jejichž výskyt se v daném roce nepodařilo potvrdit (např. majka *Meloe decorus*). Celkový počet druhů sice není příliš vysoký, ale v zaznamenaném společenstvu je vysoký podíl faunisticky nebo ochránářsky pozoruhodných druhů. Převážně jde o druhy stepního charakteru vázané na různé typy bezlesých biotopů. V menší míře byly nalezeny i druhy vázané na roztroušeně rostoucí náletové stromy a keře. Je zajímavé, že takto plošně nevelká lokalita, obklopená intenzivní ornou půdou, má dodnes tak zachovalé společenstvo vzácného hmyzu. Hlavní roli zde patrně hraje vápencové podloží. (Stejskal, 2016)









Obrázek 5: Letecký snímek z roku 1953<sup>4</sup>



Obrázek 6: Letecký snímek z roku 2012<sup>5</sup>

---

<sup>4</sup> Zdroj: Ortofotomapy JMK 1953 - 2012(2) Dostupné z: <<http://ms.kr-jihomoravsky.cz/itc/default.aspx?wmcid=3061&serverconf=defaultOI&SID=>>>. © OÚPSŘ KrÚ Jihomoravského kraje.

<sup>5</sup> Zdroj: Ortofotomapy JMK 1953 - 2012(2) Dostupné z: <<http://ms.kr-jihomoravsky.cz/itc/default.aspx?wmcid=3061&serverconf=defaultOI&SID=>>>. © OÚPSŘ KrÚ Jihomoravského kraje.

## Přehled zvláště chráněných druhů rostlin a živočichů

Název druhu	Aktuální početnost nebo vitalita populace v ZCHÚ	Kategorie podle vyhlášky č. 395/1992 Sb.	Kategorie podle oborových červených seznamů	Popis biotopu druhu, další poznámky
<b>ROSTLINY</b>				
len chlupatý ( <i>Linum hirsutum</i> )	běžně*	§1		na většině plochy stráně (mimo horní část se skeletovitou půdou)
lněnka Dollinerova ( <i>Thesium dollineri</i> )	vzácně*	§1	C1t	narušovaná místa v území
koniklec luční český ( <i>Pulsatilla pratensis</i> subsp. <i>bohemica</i> )	vzácně <sup>#</sup>	§2	C2b	roztroušený výskyt
koniklec velkokvětý ( <i>Pulsatilla grandis</i> )	vzácně*	§2	C2b ( <i>Pulsatilla grandis</i> subsp. <i>grandis</i> )	roztroušený výskyt, na místech se zachovalejší vegetací
kozinec rakouský ( <i>Astragalus austriacus</i> )	potvrzen*	§2	C3	roztroušený výskyt, na místech se zachovalejší vegetací
lomikámen trojprstý ( <i>Saxifraga tridactylites</i> )	vzácně*	§2	C3	narušované plochy
topolovka bledá ( <i>Alcea biennis</i> )	běžně*	§2	C2b ( <i>Alcea biennis</i> subsp. <i>biennis</i> )	
violka obojetná ( <i>Viola ambigua</i> )	vzácně*	§2	C3	
hlaváček jarní ( <i>Adonis vernalis</i> )	vzácně*	§3	C2b	v roce 2015 43 kvetoucích + 15 poupat* horní část se skeletovitou půdou
hvězdnice chlumní ( <i>Aster amellus</i> )	běžně*	§3	C3 ( <i>Aster amellus</i> subsp. <i>amellus</i> )	
hvězdnice zlatovlásek ( <i>Galatella linoisyris</i> )	běžně*	§3	C3	
len tenkolistý ( <i>Linum tenuifolium</i> )	běžně*	§3	C3	roztroušeně v celém území mimo ruderalizované části
oman oko Kristovo ( <i>Inula oculus-christi</i> )	běžně*	§3	C3	
okruh kavylu Ivanova ( <i>Stipa pennata</i> agg.)	běžně*	§ (liší se dle druhu)		na většině plochy stráně
<b>ŽIVOČICHOVÉ</b>				
kudlanka nábožná ( <i>Mantis religiosa</i> )	velmi hojně**	§1	VU	na lokalitě velmi hojný druh, stepní prvek, stepní biotopy, sušší louky, trávníky, zahrady
zlatohlávek huňatý ( <i>Tropinota hirta</i> )	nevzácný**	§2	EN	nalezeno několik exemplářů; stepní biotopy
majka obecná ( <i>Meloe proscarabaeus</i> )	hojný**	§3	EN	na lokalitě hojný druh; indikátor zachovalých biotopů, parazit samotářských včel
ještěrka obecná ( <i>Lacerta agilis</i> )	##	§2	NT	roztroušeně v území

Pozn.:

\* *Pulsatilla* o.s. Závěrečná zpráva k provedení botanického průzkumu PP Stříbrný vrch.

<sup>#</sup> Král, M. – nálezy z roku 2016 a 2017.

\*\* Stejskal, R. Závěrečná zpráva k provedení entomologického průzkumu Přírodní památky Stříbrný vrch.

## Matuška, P. – předchozí plán péče, který neuvádí početnost nebo vitalitu populace.

Kategorie ohrožení:

§1, §2, §3 – druhy zvláště chráněné v kategoriích kriticky ohrožené, silně ohrožené a ohrožené dle přílohy II vyhlášky č. 395/1992 Sb. k zákonu č. 114/1992 Sb., o ochraně přírody a krajiny, ve znění pozdějších předpisů;

C1, C2, C3 popř. C4a a C4b – druhy kriticky ohrožené, silně ohrožené, ohrožené popřípadě vzácnější taxony vyžadující další pozornost a vzácnější taxony s chybějícími údaji dle červeného seznamu cévnatých rostlin, údaj o stupni ohrožení převzat z Červeného seznamu cévnatých rostlin České republiky (Grulich, 2012), pro druhy kriticky a silně ohrožené uveden též důvod klasifikace (podkategorie): r – vzácnost, t – trend (mizení), b – kombinace vzácnosti i trendu (důvod smíšený);

CR, EN, VU, NT, LC – druhy kriticky ohrožené, ohrožené, zranitelné, téměř ohrožené a málo dotčené dle červeného seznamu bezobratlých nebo obratlovců, údaj o stupni ohrožení převzat z Červeného seznamu ohrožených druhů České republiky: Bezobratlí (Farkač, et al., 2005) nebo z Červeného seznamu ohrožených druhů České republiky: Obratlovci (Plesník, et al., 2003).

## 2.2 Historie využívání území a zásadní pozitivní i negativní vlivy lidské činnosti v minulosti, současnosti a blízké budoucnosti

**a) ochrana přírody** – území je chráněno v kategorii přírodní památka a probíhá zde ochrannářský management (viz kapitola 2.5).

**b) lesní hospodářství** – lesní pozemky viz Příloha M5 (Zařizovací obvod Moravský Krumlov, LHC 616816, platnost od 1. 1. 2020 do 31. 12. 2029, oddělení 126).

**c) zemědělské hospodaření** – v okolí jsou pozemky, na kterých se zemědělsky hospodaří.

**d) rybníkářství** – neprobíhá.

**e) myslivost** – území je součástí honitby Skalice – Míšovice (označení CZ 62D05490), uživatelem honitby je Myslivecké sdružení Skalice – Míšovice (HS Ing. Pavel Březina Ph.D.).

**f) rybářství** – neprobíhá.

**g) rekreace a sport** – území je navštěvováno extenzivně turisty.

## 2.3 Související plánovací dokumenty, správní rozhodnutí a právní předpisy

Souvisejícím plánovacím dokumentem je územní plán přilehlé obce a dále Plán péče o Přírodní památku Stříbrný vrch 2009–2018 (zpracovatel Ing. P. Matuška) z roku 2009.

Souvisejícími správními rozhodnutími a právními předpisy je Nařízení Okresního úřadu Znojmo o zřízení přírodní památky Stříbrný vrch a jejího ochranného pásma v katastrálním území Míšovice, okres Znojmo z roku 1999.

## 2.4 Současný stav zvláště chráněného území a přehled dílčích ploch

### 2.4.1 Základní údaje o lesích

<b>Přírodní lesní oblast</b>	33 Předhoří Českomoravské vrchoviny
<b>Lesní hospodářský celek / zařizovací obvod</b>	LHC Moravský Krumlov (616816)
<b>Výměra LHC v ZCHÚ (ha)</b>	
<b>Období platnosti LHP (LHO)</b>	1. 1. 2020 – 31. 12. 2029
<b>Organizace lesního hospodářství *</b>	
<b>Nižší organizační jednotka **</b>	

\* u LČR na úrovni lesní správy nebo lesního závodu, u ostatních na úrovni majetku

\*\* u LČR revíry (polesí), u ostatních jen pokud mají



## Přehled výměr a zastoupení souborů lesních typů

Přírodní lesní oblast: 33 – Předhoří Českomoravské vrchoviny			
Soubor lesních typů (SLT)	Název SLT	Přírozená dřevinná skladba SLT*	Podíl (%)
1K1	Kyselá doubrava	DB BŘ JŘ BO	-
Celkem			100

Vzhledem ke společným cílům ochrany jsou dílčí plochy na lesních pozemcích společně s ostatními nelesními dílčími plochami zahrnuty v příloze T1 a T2.

### Tabulka T1 a T2:

Popis dílčích ploch a objektů a výčet plánovaných zásahů v nich



Obrázek 7: Zlatohlávek huňatý (*Tropinota hirta*) (zdroj: Stejskal, 2016)

### 2.4.2 Základní údaje o rybnících, vodních nádržích a tocích

V území nejsou rybníky, vodní nádrže ani toky.

### 2.4.3 Základní údaje o útvarech neživé přírody

V území nejsou útvary neživé přírody předmětem ochrany.

### 2.4.4 Základní údaje o nelesních pozemcích

Území je rozděleno na dvě dílčí plochy.

**Dílčí plocha 1** – nejcennější části s travinobylinnými porosty s hlaváčkem jarním.

**Dílčí plocha 2** – keřové partie a ruderalizovaná místa.

### Příloha M3:

Mapa dílčích ploch a objektů

### Tabulka T1 a T2:

Popis dílčích ploch a objektů a výčet plánovaných zásahů v nich

## 2.5 Zhodnocení výsledků předchozí péče a dosavadních ochranných zásahů do území a závěry pro další postup

### A. ekosystémy

<b>ekosystém:</b>	T3.3A Subpanonské stepní trávníky	
<b>indikátory cílového stavu</b>	<b>aktuální hodnoty indikátorů a zhodnocení stavu a trendu vývoje ekosystému ve vztahu k provedené péči a působícím vlivům</b>	
rozloha ekosystému okolo 2 ha	Aplikace kosení a přepásání, tak jak tomu bylo v období platnosti předchozího plánu péče, udrží dobrý stav.	
	<b>stav:</b>	dobrý
	<b>trend vývoje:</b>	setrvalý
rozloha roztroušených křovin do 5 % rozlohy	V současnosti dosahuje plocha roztroušených křovin o něco vyšší pokrývnosti. Aplikace pastvy a cílená pravidelná redukce v následujícím období postupně sníží pokrývnost křovin.	
	<b>stav:</b>	dobrý
	<b>trend vývoje:</b>	setrvalý

### B. druhy

<b>druh:</b>	len chlupatý ( <i>Linum hirsutum</i> )	
<b>indikátory cílového stavu</b>	<b>aktuální hodnoty indikátorů a zhodnocení stavu a trendu vývoje druhu ve vztahu k provedené péči a působícím vlivům</b>	
udržení populace	Aplikace kosení a přepásání, tak jak tomu bylo v období platnosti předchozího plánu péče, udrží dobrý stav.	
	<b>stav:</b>	dobrý
	<b>trend vývoje:</b>	setrvalý
	<b>stav:</b>	dobrý
	<b>trend vývoje:</b>	setrvalý

<b>druh:</b>	hlaváček jarní ( <i>Adonis vernalis</i> )	
<b>indikátory cílového stavu</b>	<b>aktuální hodnoty indikátorů a zhodnocení stavu a trendu vývoje druhu ve vztahu k provedené péči a působícím vlivům</b>	
výskyt roztroušeně v území (více jak 40 ks)	Aplikace kosení a přepásání, tak jak tomu bylo v období platnosti předchozího plánu péče, udrží dobrý stav.	
	<b>stav:</b>	dobrý
	<b>trend vývoje:</b>	setrvalý

## 2.6 Stanovení prioritních zájmů ochrany území v případě jejich možné kolize

Prioritním zájmem ochrany přírody je zachovat společenstvo suchých trávníků.

Režim managementu lokality lze vést dostatečně citlivě tak, aby k zásadním kolizím ochranných zájmů nedocházelo.

### 3 Plán zásahů a opatření

#### 3.1 Výčet, popis a lokalizace navrhovaných zásahů a opatření v ZCHÚ

##### 3.1.1 Rámcové zásady péče o území nebo zásady jeho jiného využívání

###### a) péče o lesní ekosystémy na lesních pozemcích

Les není předmětem ochrany ZCHÚ ani není v území významným ekosystémem. Cílem péče o ZCHÚ je obnovit historické pastviny a pečovat o plochy jako o nelesní.

###### b) péče o nelesní pozemky

**Pastva** – obecně lze doporučit a preferovat pastvu před kosením. Pastva by měla probíhat především na jaře a na podzim, případně v zimních měsících podle sezóny.

Pastvu je vhodné stěhovat. V tříletých cyklech pak postupně přepást celé území. V tomto konkrétním území je vhodné aplikovat ohradníkovou pastvu. V zimních měsících by mělo dojít k přípravě lokality na další pastevní sezónu. Před pastvou by mělo dojít k posekání pastviny a vypálení stařiny (pokud příprava neproběhne, zvířata vysokou travu nesežerou, ale poválí a pošlapou a pastva není efektivní). Nedopasky bylin a stanovištně typických trav mohou být ponechávány jako refugium hmyzu. Minimálně jednou za 3 roky by měly být partie s hlaváčkem jarním ponechány v klidu celou sezónu. Ruderalizované plochy se mohou pást s vyšší intenzitou.

Typ managementu	<b>pastva</b>
Vhodný interval	1 × za rok
Minimální interval	1 × za 2 roky
Prac. nástroj/hosp. zvíře	ovce, kráva, koza, kůň
Kalendář pro management	IX–V (možné je i v jinou dobu dle aktuální sezóny – nutnost ochránit hlaváčky)
Upřesňující podmínky	biomasu odstranit mimo vlastní plochu PP



Obrázek 8: Hlaváček jarní (PP Stříbrný vrch, 2015)

**Kosení travinobylinných porostů** – v případě nezajištění pastvy nebo v místech, kde pastva neproběhla, či v místech, kde zůstaly nežádoucí nedopasky, je vhodné kosit – nejlépe v červnu



a na podzim (dle průběhu sezóny). Na plochách porostlých ovsíkem by seč měla být provedena před dosažením mléčné zralosti trav, tedy do poloviny května. Druhá, výběrová seč by měla proběhnout začátkem srpna. Biomasa by měla být odvezena z lokality případně pálena na několika místech, která by se měla střídát.

Typ managementu	<b>kosení travinobylinných porostů</b>
Vhodný interval	2× za rok
Minimální interval	1× za rok
Prac. nástroj/hosp. zvíře	ruční kosa, motorová kosa, mechanizace
Kalendář pro management	V–VI a IX
Upřesňující podmínky	biomasu odstranit mimo vlastní plochu PP

**Redukce dřevin** – při zásazích je vhodné se zaměřovat přednostně na zmlazení dřevin v ochranných cenných partiích a následně na ruderalizovaných místech. Při odstraňování je třeba se zaměřit především na druh *Rosa canina* (růže šípková). Naopak je žádoucí ponechávat vzácnější druhy růží a částečně i duby. Soliterně rostoucí dřeviny nebo menší skupiny jsou biotopem některých význačných druhů brouků, a proto není cílem udržovat trávníky zcela holé. Vhodné je udržovat jižní okraj lokality včetně báze svahu bez dřevinné vegetace, která by mohla stínit a nepříznivě ovlivňovat mikroklima.

Typ managementu	<b>redukce dřevin</b>
Vhodný interval	jednorázový zásah, příp. po etapách, kontrola výmladků a obnovy porostů
Minimální interval	-
Prac. nástroj/hosp. zvíře	ruční nářadí, herbicid
Kalendář pro management	dle potřeby
Upřesňující podmínky	

**Odstranění nepůvodních dřevin** – veškeré výmladky akátu odstranit (možné je vykopat celé keře včetně kořenů). Nežádoucí jsou i ořešáky a šeríky.

Typ managementu	<b>odstranění akátu</b>
Vhodný interval	jednorázově
Minimální interval	-
Prac. nástroj/hosp. zvíře	nůžky, motyka
Kalendář pro management	VI–VII (v kombinaci s pastvou) IX–X(XI) (se zatíráním herbicidem)
Upřesňující podmínky	v případě aplikace pastvy není nutné řezné plochy v daném roce zatírat herbicidem

**Vypalování stařiny** – plochy s vrstvou stařiny je vhodné po částech vypálit – nejlépe v zimním období za mrazu případně na podzim v době přípravy pastviny na další sezónu. Vypalování je vhodné provádět na stejné ploše maximálně jedenkrát za tři až čtyři roky a v jednom roce by vypalovaná část celkově neměla přesáhnout 20 % rozlohy území, přičemž velikost vypalovaných ploch by neměla být větší jak 0,25–1 ha (jednak kvůli omezení ztrát vypálené fauny, jednak s ohledem na ovladatelnost řízeného požáru). Vypalování je vhodné kombinovat s kosením, ale i pastvou. Jde o vynikající způsob obnovy stepních trávníků. Oheň odstraní stařinu a otevře prostor ke klíčení konkurenčně slabých druhů rostlin (management vhodný například pro koniklece a zřejmě i hlaváček).

Typ managementu	<b>vypalování stařiny</b>
Vhodný interval	1× za 3 roky
Minimální interval	-
Prac. nástroj/hosp. zvíře	-
Kalendář pro management	
Upřesňující podmínky	po částech

**Odstranění navážky** – stará zarostlá navážka neznámého složení v severní části u cesty. Na navážce a v okolí je patrná ruderalizace. Navážku je třeba odstranit až na původní terén.

Typ managementu	<b>odstranění navážky</b>
Vhodný interval	jednorázově
Minimální interval	-
Prac. nástroj/hosp. zvíře	bagr, nákladní automobil, ruční začistění rýčem a hráběmi
Kalendář pro management	nejlépe v zimních měsících
Upřesňující podmínky	po částech

### c) péče o ochranný významné rostliny

Péče o jednotlivé druhy musí vyplývat především z péče o biotopy, ve kterých daný druh roste.

**Hlaváček jarní** (*Adonis vernalis*) – vytrvalá bylina, vysoká 10–40 cm, kvetoucí od dubna do května, plodem je nažka. Na Znojemsku má na Stříbrném vrchu největší populaci. Hlaváček jarní je zařazen k silně ohroženým druhům naší květeny (C2b), podle zákona je však chráněn jako ohrožený druh (§3), je také chráněn mezinárodně Washingtonskou úmluvou (CITES). Podobně jako koníček velkokvětý vyžaduje pravidelný management svého stanoviště.

Zásady managementu:

Pro jeho udržení na lokalitě je nezbytné přepásání kombinované s ochranou některých trsů před poškozením pastvou. Ve srážkově nadprůměrných letech je vhodné ještě aplikovat přepasení otavy v pozdním létě. V zimních měsících za zámrazu je vhodné aplikovat vypalování (jednou za 3 roky, max. 20 % plochy). V případě, že nebude zajištěna pastva, je možné travinobylinné porosty kosit (vynechat trsy popř. je mechanicky chránit) v kombinaci s lokálním (v okolí trsů) narušováním drnu, vyhrabáváním a vypalováním. Nažky velmi rychle ztrácí klíčivost, proto je nezbytné v okolí trsů udržovat narušovaná místa bez vegetace, kde nažky mohou ihned po uzrání a odpadnutí klíčit.



Obrázek 9: Černucha rolní (PP Stříbrný vrch, 2015)

**Černucha rolní** (*Nigella arvensis*) – jednoletý teplomilný plevel polí, vinic a úhorů. V území roste společně s **dejvorem velkoplodým** (*Caucalis platycarpus* subsp. *platycarpus*) – diagnostický druh svazu *Caucalion lappulae*. Černucha i dejvorec patří do skupiny vzácných plevelů, které byly v minulosti dosti hojné a s nástupem chemizace zemědělství ve 2. polovině 20. století jejich lokality rychle ubývaly. V současné době se jim daří na jižním narušovaném

okraji území a přilehlém poli (spodní část). Dokáží růst i na narušovaných plochách uvnitř území.

Zásady managementu:

Nevyžadují mimo narušování povrchu a omezení aplikace hnojiv a případně herbicidů žádnou speciální péči. Zřejmě by pomohlo zavedení úhorového hospodaření na jižním okraji území.



Obrázek 10: Koniklec velkokvětý (PP Stříbrný vrch, 2015)

**Koniklec velkokvětý** (*Pulsatilla grandis*) – evropsky významný druh, středoevropský endemit s podstatnou částí svého areálu v moravském termofytiku, typická rostlina pastvin případně primárních bezlesí, která vyžaduje pravidelný management svého stanoviště.

Zásady managementu:

Podobný management jako pro hlaváček jarní.

#### **d) péče o živočichy**

Péče o jednotlivé druhy musí vyplývat především z péče o společenstva, ve kterých daný druh žije.

**Hmyz** (zpracováno dle Stejskal, 2016):

**Stávající management lokality je, vzhledem k bohatému společenstvu i těch nejnáročnějších druhů hmyzu, možné považovat za optimální.**

Pastva zde probíhá, stejně jako sečení travní hmoty, po malých částech, takže zůstávají i místa bez zásahu. Místa po odstraněném akátu ukázkově regenerují přes druhově bohatá sukcesní stádia konkurenčně slabých druhů. Lokalita není nijak zarostlá agresivními keři. Plán péče doporučuje i narušování drnu, které určitě může přinést zajímavé výsledky. Zaměřil bych jej především na zapojenou kavylovou step, aby se lokálně vytvořily plošky s bylinami a holým substrátem na úkor kompaktního trávníku.



Pokud by byl prostor pro vylepšování podmínek, zaměřil bych se více na ochranné pásmo, které je dnes čistě formální, avšak nefunkční. Místo orné půdy, která jde na hranici památky, by bylo vhodné nechat půdu ležet dočasně (1–3 roky) ladem a poté znovu zorat. Vzniknou tím úhory hostící řadu významných druhů rostlin i živočichů. O velkém potenciálu orné půdy svědčí úzký pruh úhorového společenstva na rozhraní stepi a pole v dolní části.

Nosatec *Mogulones hungaricus* a tesaříka *Phytoecia uncinata*:

Zcela zásadní jsou na lokalitě porosty voskovky menší. Tato rostlina zde dosahuje mimořádné pokryvnosti. Obecně patří voskovka k lokálním a většinou nepočetně se vyskytujícím druhům ohroženým sukcesními změnami. Zajímavé je, že na Stříbrném vrchu bohatě obsazuje i plochy po odstraněném akátu. Rostlina je zde cenná tím, že hostí dva velmi vzácné druhy brouků – jednak nosatce *Mogulones hungaricus*, stejně jako tesaříka *Phytoecia uncinata*. Zatímco tesařík je zde sbírán jednotlivě, nosatec *M. hungaricus* tvoří silnou a prosperující populaci a jeho faunistický význam překračuje hranice regionu.

Krytonosce *Ceutorhynchus inaeffectatus*:

Kromě voskovky obsazuje plochy s bývalým akátem také večernice smutná, hostící vzácného krytonosce *Ceutorhynchus inaeffectatus*.

*Mogulones austriacus* a kovařík *Drasterius bimaculatus*

Zajímavá je i báze svahu lokality, kde jsou hlubší hlinité půdy s odlišnou flórou i faunou. Na piple osmahlé zde žije např. *Mogulones austriacus*, na obnažených půdách na okraji pole byl početný kovařík *Drasterius bimaculatus*.

### 3.1.2 Podrobný výčet navrhovaných zásahů a činností v území

Vzhledem k tomu, že MZCHÚ se vyhláší v kategorii přírodní památka a les není předmětem ochrany, není nutné dále rozpracovávat podrobný výčet zásahů a činností pro les.

Navrhované zásahy a činnosti viz kapitola 3.1.1.

## 3.2 Zásady hospodářského nebo jiného využívání ochranného pásma včetně návrhu zásahů a přehledu činností

Odstranění akátu a náhrada geograficky a stanovištně odpovídajícími dřevinami.

Vhodné by bylo udržovat na okraji pole sousedícího z jihu s lokalitou pruh o šířce alespoň 3 až 5 m jako úhor, na kterém nebude probíhat hnojení a omezí se zde aplikace herbicidů. Podpořily by se vzácné a ustupující druhy plevelů a na úhory vázané druhy živočichů.

## 3.3 Zaměření a vyznačení území v terénu

Území je v terénu označeno dle příslušné vyhlášky. Je zde instalována informační tabule u vstupu do území s údaji o chráněných druzích, která je doplněna o schránku s informačními letáky, ty je vhodné v případě potřeby aktualizovat a dotisknout.

## 3.4 Návrhy potřebných administrativně-správních opatření v území a okolí

Součástí PP jsou parcely vedené v katastru nemovitostí jako lesní pozemky. Vysychavé půdy a dlouhodobé působení pastvy zde v minulosti vedly ke vzniku xerothermních travinobylinných společenstev. Doporučovaný management vedoucí k udržení předmětu ochrany v ZCHÚ je

v rozporu s pěstováním lesa – kosení je v lesích možné, ale preferovaná pastva je zakázáný způsob hospodaření v lesích. Zmiňované lesní pozemky nemohou plnit funkci lesa, a proto je potřeba najít vhodné řešení, kterým by mohlo být např. vyjmutí pozemků z lesního půdního fondu.

### **3.5 Návrhy na regulaci rekreačního a sportovního využívání území veřejností**

Zvláště chráněné území nemá přednostně sloužit k rekreačnímu a sportovnímu využívání, spíše je třeba klást akcent na vzdělávací a vědecké účely.

### **3.6 Návrhy na vzdělávací využití území**

Území by mělo sloužit svou kulturně-osvětovou funkcí pro poznávání krajiny, vegetace a jednotlivých druhů a specialistům pro různé studie.

### **3.7 Návrhy na průzkum či výzkum a monitoring předmětu ochrany území**

Dopad všech zásahů na jednotlivé druhy organismů je nutné sledovat a management podle zjištěných skutečností upravit. Vhodné by bylo před koncem platnosti tohoto dokumentu zpracovat aktuální botanický, ornitologický a entomologický průzkum s důrazem na konkrétní návrhy a připomínky k péči.



Obrázek 11: Nosatec *Mogulones hungaricus* (délka 3,7 mm). Foto: F. Trnka (zdroj Stejskal, 2016)

## 4 Závěrečné údaje

### 4.1 Předpokládané orientační náklady hrazené orgánem ochrany přírody podle jednotlivých zásahů (druhů prací)

Druh zásahu (práce) a odhad množství (např. plochy)	Orientační náklady za rok (Kč)	Orientační náklady za období platnosti plánu péče (Kč)
<b>Jednorázové a časově omezené zásahy</b>		
obnova značení		10 000,-
odstranění navážky		dle potřeby
Jednorázové a časově omezené zásahy celkem (Kč)	-----	<b>10 000,-</b>
<b>Opakované zásahy</b>		
pastva	30 000,-	300 000,-
kosení včetně odvozu hmoty	18 000,-	180 000,-
redukce dřevin	15 000,-	150 000,-
Opakované zásahy celkem (Kč)		<b>630 000,-</b>
<b>N á k l a d y c e l k e m (Kč)</b>	-----	<b>640 000,-</b>

Pozn.:

Uvedené ceny vychází z Nákladů obvyklých opatření Ministerstva životního prostředí, 2015 a jsou pouze orientační. Ceny jsou uvedeny bez DPH.

### 4.2 Použité podklady a zdroje informací

#### 4.2.1 Literatura a internetové zdroje

- AOPK ČR. *Maloplošná zvláště chráněná území (§ 14): PP Stříbrný vrch* [online]. [2017-09-20]. Dostupné z: <[http://drusop.nature.cz/ost/chrobjekty/zchru/index.php?SHOW\\_ONE=1&ID=2069](http://drusop.nature.cz/ost/chrobjekty/zchru/index.php?SHOW_ONE=1&ID=2069)>.
- Český úřad zeměměřický a katastrální. *Nahlížení do katastru nemovitostí: Vyhledání parcely* [online]. © 2004–2017, [cit. 2017-09-12] Dostupné z WWW: <<http://nahlizenidokn.cuzk.cz/VyberParcelu.aspx>>.
- FARKAČ, Jan, KRÁL, David, ŠKORPÍK, Martin. *Červený seznam ohrožených druhů České republiky: Bezobratlí*. 1. vyd. Praha: AOPK ČR, 2005. 760 s. ISBN 80-86064-96-4.
- GRULICH, Vít. Red list of vascular plants of the Czech Republic: 3rd edition. Červený seznam cévnatých rostlin České republiky: třetí vydání. *Preslia*, 2012, vol. 84, p. 631–645. ISSN 0032-7786.
- CHYTRÝ, Milan (ed.). *Vegetace České republiky: 1. Travinná a keříčková vegetace*. 1. vyd. Praha: Academia, 2007. 528 s. ISBN 978-80-200-1462-7.
- CHYTRÝ, Milan (ed.). *Vegetace České republiky: 2. Ruderální, plevelová, skalní a suťová vegetace*. 1. vyd. Praha: Academia, 2010. 524 s. ISBN 978-80-200-1769-7.
- CHYTRÝ, Milan (ed.). *Vegetace České republiky: 3. Vodní a mokřadní vegetace*. 1. vyd. Praha: Academia, 2011. 828 s. ISBN 978-80-200-1918-9.
- CHYTRÝ, Milan (ed.). *Vegetace České republiky: 4. Lesní a křovinná vegetace*. 1. vyd. Praha: Academia, 2013. 552 s. ISBN 978-80-200-2299-8.



- CHYTRÝ, Milan, KUČERA, Tomáš, KOČÍ, Martin, et al. (eds.). *Katalog biotopů České republiky*. 2. vyd. Praha: AOPK ČR, 2010. 445 s. ISBN 978-80-87457-02-3.
- KUBÁT, Karel. *Klíč ke květeně České republiky*. Praha: Academia, 2002. 927 s. ISBN 80-200-0836-5.
- MACKOVČIN, Peter, et al. *Brněnsko: Chráněná území ČR, svazek IX*. Praha: AOPK ČR, 2007. 932 s. ISBN 978-80-86064-66-6.
- MATUŠKA, Petr. *Plán péče o Přírodní památku Stříbrný vrch 2009–2018*. 2009. 18 s. (uloženo: KÚ JmK, odbor životního prostředí, detašované pracoviště ve Znojmě).
- Österreichisches Staatsarchiv. *Historical Maps of the Habsburg Empire*. [online]. ©2014, [cit. 2017-10-21]. Dostupné z WWW: <<http://mapire.eu/en/>>.
- PLESNÍK, Jan, HANZAL, Vladimír, BREJŠKOVÁ, Lucie. *Červený seznam ohrožených druhů České republiky: Obratlovci*. 1. vyd. Praha: AOPK ČR, 2003. 183 s. ISBN 80-86064-33-6.
- Pokyn náměstka ministra a ředitele sekce 600 Ministerstva životního prostředí k používání osnovy „Plánů péče o národní přírodní rezervace, přírodní rezervace, národní přírodní památky, přírodní památky a jejich ochranná pásma“ při zpracování plánů péče o tato zvláště chráněná území. *Věstník Ministerstva životního prostředí*, březen 2009, roč. XIX, č. 3, s. 29–50. Dostupný také z WWW: <[http://www.mzp.cz/osv/edice.nsf/D380C6919554E871C1257577004334A9/\\$file/OVV-Vestnik\\_03-2009.pdf](http://www.mzp.cz/osv/edice.nsf/D380C6919554E871C1257577004334A9/$file/OVV-Vestnik_03-2009.pdf)>. ISSN 0862-9013.
- PULSATILLA o.s. *Závěrečná zpráva k provedení botanickému průzkumu PP Stříbrný vrch*. 2015. 33 s. (uloženo: KÚ JmK, odbor životního prostředí, detašované pracoviště Znojmo).
- STEJSKAL, Robert. *Závěrečná zpráva k provedení entomologickému průzkumu Přírodní památky Stříbrný vrch*. 2016, 17 s. (uloženo: KÚ JmK, odbor životního prostředí, detašované pracoviště Znojmo).
- *Úplné znění: Životní prostředí*. Číslo 1102. Ostrava: Sagit, 2015. 688 s. ISBN 978-80-7488-133-6.
- Zeměměřičský úřad. Ústřední archiv zeměměřictví a katastru. *Císařské povinné otisky map stabilního katastru* [online]. © 2006, [cit. 2017-09-12]. Dostupné z: <<http://archivnimapy.cuzk.cz/uazk/pohledy/archiv.html>>.
- ZICHA, Ondřej. (ed.) *BioLib: Biological Library* [online]. ©1999–2017, [cit. 2017-09-12]. Dostupné z WWW: <<http://www.biolib.cz/>>.

#### 4.2.2 Mapové podklady a WMS

Mapové přílohy plánu péče byly vytvořeny v GIS, jako podklad byly použity zdroje uvedené níže. Mapy jsou v souřadnicovém systému S-JTSK a výškovém systému Bpv.

- Katastrální mapy, poskytovatel ČÚZK; Layer Name: WMS Katastrální mapy, Data Type: WMS Service, WMS Server: <http://services.cuzk.cz/wms/wms.asp?>, Service Name: WMS Katastrální mapy.
- Ortofoto, poskytovatel ČÚZK; Layer Name: Prohlížeč služba WMS - Ortofoto, Data Type: WMS Service, WMS Server: [http://geoportal.cuzk.cz/WMS\\_ORTOFOTO\\_PUB/WMSservice.aspx?](http://geoportal.cuzk.cz/WMS_ORTOFOTO_PUB/WMSservice.aspx?), Service Name: Prohlížeč služba WMS - Ortofoto.
- Základní mapa 1 : 25 000, poskytovatel ČÚZK; Layer Name: Prohlížeč služba WMS - ZM 25, Data Type: WMS Service, WMS Server: [http://geoportal.cuzk.cz/WMS\\_ZM25\\_PUB/WMSservice.aspx?](http://geoportal.cuzk.cz/WMS_ZM25_PUB/WMSservice.aspx?), Service Name: Prohlížeč služba WMS - ZM 25.

### 4.3 Seznam zkratk používaných v plánech péče

agg. – agregát, skupina podobných druhů  
AOPK ČR – Agentura ochrany přírody a krajiny České republiky  
as. – asociace  
cf. – confer, srovnej, přibližné určení  
č. j. – číslo jednací  
det. – determinaci provedl  
DP – dobývací prostor  
EVL – evropsky významná lokalita  
GIS – geografický informační systém  
HS – honební společenstvo  
JMM – Jihomoravské muzeum ve Znojmě  
JPRL – jednotky prostorového rozdělení lesa  
juv. – juvenil  
KN – katastr nemovitostí  
k. ú. – katastrální území  
KÚ JmK – Krajský úřad Jihomoravského kraje  
LČR – Lesy České republiky, s. p.  
leg. – nalezl  
LHC – lesní hospodářský celek  
LHO – lesní hospodářské osnovy  
LHP – lesní hospodářský plán  
LV – list vlastnictví  
MS – myslivecké sdružení  
MZ – herbář JMM  
n. l. – našeho letopočtu  
NDOP – nálezová databáze ochrany přírody AOPK ČR  
not. – zapsal  
OP – ochranné pásmo  
OPRL – Oblastní plán rozvoje lesa  
p. č. – parcelní číslo  
PK – pozemkový katastr  
PO – ptačí oblast  
PP – přírodní památka  
PR – přírodní rezervace  
př. n. l. – před naším letopočtem  
rev. – revizi provedl  
sect. – sekce  
s. l. – sensu lato, v širším smyslu  
SLT – soubor lesních typů  
sp. – species, druh určený pouze do rodu  
spp. – různé druhy jednoho rodu  
SPR – státní přírodní rezervace  
ssp. – subspecie, poddruh  
s. str. – sensu stricto, v užším smyslu  
subsp. – poddruh  
Ú. l. – úřední listina  
var. – varieta  
WMS – webová mapová služba  
ZCHÚ – zvláště chráněné území

ZO ČSOP – základní organizace Českého svazu ochránců přírody  
S, J, V, Z – orientace ke světovým stranám a jejich kombinace

#### 4.4 Zpracovatelé plánu péče

Mgr. Zuzana Němcová – zpracování textu a mapové výstupy.  
Ing. Radomír Němec – terénní a odborná část plánu péče a zpracování textu.  
zuzana.nemec@gmail.com  
Zpracováno v roce 2017.

Autoři plánu péče děkují za konzultace a písemná a ústní sdělení Ing. Milanu Královi.

Na titulní straně: Pohled do centrální části území PP Stříbrný vrch.  
Autorem fotografií v plánu péče je Radomír Němec, pokud není uvedeno jinak.

#### 4.5 Seznam obrázků

Obrázek 1:	Typickou dominantou v květnu a červnu je na Stříbrném vrchu kavyl Ivanův..	6
Obrázek 2:	Len chlupatý.....	7
Obrázek 3:	Výřez mapy 1. vojenského mapování (na Moravě 1764–1768).....	8
Obrázek 4:	Císařské povinné otisky map stabilního katastru Moravy a Slezska 1 : 2 880 (1824-1843) .....	8
Obrázek 5:	Letecký snímek z roku 1953 .....	9
Obrázek 6:	Letecký snímek z roku 2012 .....	9
Obrázek 7:	Zlatohlávek huňatý ( <i>Tropinota hirta</i> ) (zdroj: Stejskal, 2016) .....	12
Obrázek 8:	Hlaváček jarní (PP Stříbrný vrch, 2015).....	14
Obrázek 9:	Černucha rolní (PP Stříbrný vrch, 2015) .....	16
Obrázek 10:	Koniklec velkokvětý (PP Stříbrný vrch, 2015).....	17
Obrázek 11:	Nosatec <i>Mogulones hungaricus</i> (délka 3,7 mm). Foto: F. Trnka (zdroj Stejskal, 2016).....	19



## 5 Obsah

<b>1 ZÁKLADNÍ ÚDAJE O ZVLÁŠTĚ CHRÁNĚNÉM ÚZEMÍ .....</b>	<b>3</b>
1.1 ZÁKLADNÍ IDENTIFIKAČNÍ ÚDAJE .....	3
1.2 ÚDAJE O LOKALIZACI ÚZEMÍ .....	3
1.3 VYMEZENÍ ÚZEMÍ PODLE SOUČASNÉHO STAVU KATASTRU NEMOVITOSTÍ .....	3
1.4 VÝMĚRA ÚZEMÍ A JEHO OCHRANNÉHO PÁSMA .....	4
1.5 PŘEKRYV ÚZEMÍ S JINÝMI CHRÁNĚNÝMI ÚZEMÍMI .....	4
1.6 KATEGORIE IUCN .....	4
1.7 PŘEDMĚT OCHRANY ZCHÚ .....	4
1.7.1 Předmět ochrany ZCHÚ podle zřizovacího předpisu .....	4
1.7.2 Hlavní předmět ochrany ZCHÚ .....	4
1.8 PŘEDMĚT OCHRANY EVL NEBO PO, SE KTERÝMI JE ZCHÚ V PŘEKRYVU .....	5
1.9 CÍL OCHRANY .....	5
<b>2 ROZBOR STAVU ZVLÁŠTĚ CHRÁNĚNÉHO ÚZEMÍ S OHLEDEM NA PŘEDMĚT OCHRANY ....</b>	<b>6</b>
2.1 STRUČNÝ POPIS ÚZEMÍ A CHARAKTERISTIKA JEHO PŘÍRODNÍCH POMĚRŮ .....	6
2.2 HISTORIE VYUŽÍVÁNÍ ÚZEMÍ A ZÁSADNÍ POZITIVNÍ I NEGATIVNÍ VLIVY LIDSKÉ ČINNOSTI V MINULOSTI, SOUČASNOSTI A BLÍZKÉ BUDOUCNOSTI .....	11
2.3 SOUVISEJÍCÍ PLÁNOVACÍ DOKUMENTY, SPRÁVNÍ ROZHODNUTÍ A PRÁVNÍ PŘEDPISY .....	11
2.4 SOUČASNÝ STAV ZVLÁŠTĚ CHRÁNĚNÉHO ÚZEMÍ A PŘEHLED DÍLČÍCH PLOCH .....	11
2.4.1 Základní údaje o lesích .....	11
2.4.2 Základní údaje o rybnících, vodních nádržích a tocích .....	12
2.4.3 Základní údaje o útvarech neživé přírody .....	12
2.4.4 Základní údaje o nelesních pozemcích .....	12
2.5 ZHODNOCENÍ VÝSLEDKŮ PŘEDCHOZÍ PÉČE A DOSAVADNÍCH OCHRANÁŘSKÝCH ZÁSAHŮ DO ÚZEMÍ A ZÁVĚRY PRO DALŠÍ POSTUP .....	13
2.6 STANOVENÍ PRIORITYNÍCH ZÁJMŮ OCHRANY ÚZEMÍ V PŘÍPADĚ JEJICH MOŽNÉ KOLIZE .....	13
<b>3 PLÁN ZÁSAHŮ A OPATŘENÍ .....</b>	<b>14</b>
3.1 VÝČET, POPIS A LOKALIZACE NAVRHOVANÝCH ZÁSAHŮ A OPATŘENÍ V ZCHÚ .....	14
3.1.1 Rámcové zásady péče o území nebo zásady jeho jiného využívání .....	14
3.1.2 Podrobný výčet navrhovaných zásahů a činností v území .....	18
3.2 ZÁSADY HOSPODÁŘSKÉHO NEBO JINÉHO VYUŽÍVÁNÍ OCHRANNÉHO PÁSMA VČETNĚ NÁVRHU ZÁSAHŮ A PŘEHLEDU ČINNOSTÍ .....	18
3.3 ZAMĚŘENÍ A VYZNAČENÍ ÚZEMÍ V TERÉNU .....	18
3.4 NÁVRHY POTŘEBNÝCH ADMINISTRATIVNĚ-SPRÁVNÍCH OPATŘENÍ V ÚZEMÍ A OKOLÍ .....	18
3.5 NÁVRHY NA REGULACI REKREAČNÍHO A SPORTOVNÍHO VYUŽÍVÁNÍ ÚZEMÍ VEŘEJNOSTÍ .....	19
3.6 NÁVRHY NA VZDĚLÁVACÍ VYUŽITÍ ÚZEMÍ .....	19
3.7 NÁVRHY NA PRŮZKUM ČI VÝZKUM A MONITORING PŘEDMĚTU OCHRANY ÚZEMÍ .....	19
<b>4 ZÁVĚREČNÉ ÚDAJE .....</b>	<b>20</b>
4.1 PŘEDPOKLÁDANÉ ORIENTAČNÍ NÁKLADY HRAZENÉ ORGÁNEM OCHRANY PŘÍRODY PODLE JEDNOTLIVÝCH ZÁSAHŮ (DRUHŮ PRACÍ) .....	20
4.2 POUŽITÉ PODKLADY A ZDROJE INFORMACÍ .....	20
4.2.1 Literatura a internetové zdroje .....	20
4.2.2 Mapové podklady a WMS .....	21
4.3 SEZNAM ZKRATEK POUŽÍVANÝCH V PLÁNECH PÉČE .....	22
4.4 ZPRACOVATELE PLÁNU PÉČE .....	23
4.5 SEZNAM OBRÁZKŮ .....	23
<b>5 OBSAH .....</b>	<b>24</b>
<b>6 SEZNAM PŘÍLOH .....</b>	<b>25</b>

## **6 Seznam příloh**

**Součástí plánu péče jsou dále tyto přílohy**

Tabulky:	Tabulka T1 a T2 – Popis dílčích ploch a objektů a výčet plánovaných zásahů v nich
Mapy:	<p>Příloha M1 – Orientační mapa s vyznačením území</p> <p>Příloha M2 – Katastrální mapa se zákresem ZCHÚ a jeho ochranného pásma</p> <p>Příloha M3 – Mapa dílčích ploch a objektů</p> <p>Příloha M4a – Mapa ochrannářsky významných druhů</p> <p>Příloha M4b – Mapa problémů</p> <p>Příloha M5 – Porostní mapa a hospodářská kniha</p>
Textové přílohy:	<p>Příloha I – Připomínky dotčených subjektů k návrhu plánu péče</p> <p>Příloha II – Protokol o schválení plánu péče</p>

# **PŘÍLOHY**



**Příloha T1 a T2 – Popis dílčích ploch a objektů a výčet plánovaných zásahů v nich (na lesní půdě vyznačeno zeleně)**

označení plochy	název	výměra (ha)	stručný popis charakteru plochy a dlouhodobý cíl péče	doporučený zásah	naléhavost	termín provedení	interval provádění
1		3,28	<b>Stručný popis charakteru plochy nebo objektu:</b> stepní trávníky  pozemky parc. č. 6344 část, 6343, 6345, 6347 část  <b>Dlouhodobý cíl péče:</b> zachování a zlepšení podmínek pro udržení travních porostů se zvláště chráněnými druhy a roztroušenými dřevinami.	<b>pastva</b> – pást přednostně v jarních a podzimních měsících, možná je i zimní pastva.	1	IX–VI (VII–VIII)	1× za 2–3 roky
				<b>kosení travinobylinných porostů</b> – v případě nezajištění pastvy nebo v kombinaci s pastvou (podzimní příprava pastviny). Kosit nejlépe v červnu a vynechat plochy s hlaváčkem a koniklecem. Druhou seč provést nejlépe v září.	1	V–VI a IX–XII	dle potřeby
				<b>redukce dřevin</b> – rozvolňovat keřové skupiny a pak vybraná místa nechat opět zarůstat (zejména na okraji). Ponechat dřeviny při S okraji.	1	IX–XI	dle potřeby
				<b>kontrola výmladků akátu</b> – likvidace metodou cílené aplikace (částečné loupání kůry, záseky do kmene spojené s aplikací herbicidu na bázi glyfosátu (cca 50–100% roztok); druhé ošetření po 2–3 týdnech, suché výmladky odstranit druhý rok; postřik nebo nátěr herbicidem na bázi glyfosátu (cca 10–15% roztok) na list, suché výmladky odstranit nejlépe na jaře před první aplikací, provádět až do utlumení výmladnosti	1	VII -XI (do prvních mrazů) postřik na list V-X	2 x za rok
				<b>narušování povrchu</b> – v případě nezajištění pastvy nebo v kombinaci je možné přistoupit k narušení kompaktního drnu (kolem hlaváčků). Využít mechanizaci, např. brány.	3	jaro	dle potřeby
				<b>vypalování stařiny</b> – při nahromadění stařiny by bylo vhodné provádět vypalování povrchu. Tento management je nutné předem konzultovat s odborníky. Provádět po menších částech.	1	zimní měsíce při zamrzlé půdě	dle potřeby
				<b>odstranění navážky</b> – stará zarostlá navážka neznámého složení v horní části u cesty; na navážce a v okolí je patrná ruderalizace; navážku je třeba odstranit až na původní terén.	2	nejlépe v zimních měsících	jednorázově
				<b>likvidace kosatce německého</b> – postupné mechanické odstranění rostlin i s oddenky	2	-	jednorázově

označení plochy	název	výměra (ha)	stručný popis charakteru plochy a dlouhodobý cíl péče	doporučený zásah	naléhavost	termín provedení	interval provádění
2		0,38	<b>Stručný popis charakteru plochy nebo objektu:</b> okrajové porosty nepůvodního AK, keře  pozemky parc. č. 6344 část, 6347 část  <b>Dlouhodobý cíl péče:</b> zvýšení biologické hodnoty degradovaných stanovišť, eliminace negativních vlivů a procesů	<b>likvidace AK –</b> cílená aplikace herbicidu navrtáváním do kmene (50–100% roztok), po odumření odstranění suchých stromů (cca 2 roky)	2	VII – XI (do prvních mrazů)	-
				<b>kontrola výmladků akátu –</b> likvidace metodou cílené aplikace (částečné loupání kůry, záseky do kmene, spojené s aplikací herbicidu na bázi glyfosátu (cca 50–100% roztok); druhé ošetření po 2-3 týdnech, suché výmladky odstranit druhý rok; postřik nebo nátěr herbicidem na bázi glyfosátu (cca 10–15% roztok) na list, suché výmladky odstranit nejlépe na jaře před první aplikací, provádět až do utlumení výmladnosti	1	VII -XI (do prvních mrazů) postřik a list V-X	2× za rok
				<b>likvidace kosatce německého –</b> postupné mechanické odstranění rostlin i s oddenky	2	-	jedno-rázově
				<b>pastva –</b> pást přednostně v jarních a podzimních měsících, možná je i zimní pastva.	2	IX–VI (VII-VIII)	1× za 2–3 roky
				<b>kosení travinobylinných porostů –</b> v případě nezajištění pastvy nebo v kombinaci s pastvou (podzimní příprava pastviny). Kosit nejlépe v červnu a vynechat plochy s hlaváčkem a koniklecem. Druhou seč provést nejlépe v září.	2	V–VI a IX-XII	dle potřeby
		3,66					
L1	akátina	0,28	<b>Stručný popis charakteru plochy nebo objektu:</b> porost AK  porostní skupina 126Ag5 (AK 100)  pozemek p. č. 6351 část	<b>likvidace AK –</b> cílená aplikace herbicidu navrtáváním do kmene (50–100% roztok), po odumření odstranění suchých stromů (cca 2 roky) Pařezy by se měly odstranit těsně nad zemí (v úrovni trénu).	2	VII.- X	2× za rok
				<b>pastva –</b> pást přednostně v jarních a podzimních měsících, možná je i zimní pastva.	2	IX–VI (VII-VIII)	1× za 2–3 roky
				<b>kosení travinobylinných porostů –</b> v případě nezajištění pastvy nebo v kombinaci s pastvou; kosit nejlépe v červnu, druhou seč v září	2	V–VI a IX-XII	dle potřeby

označení plochy	název	výměra (ha)	stručný popis charakteru plochy a dlouhodobý cíl péče	doporučený zásah	naléhavost	termín provedení	interval provádění
			<b>Dlouhodobý cíl péče:</b> <u>kat.: les zvláštního určení, bezlesí</u> druhově bohatý světlý řídký les, lesostep, obnova historických pastvin	<b>kontrola výmladků akátu –</b> likvidace metodou cílené aplikace (částečné loupání kůry, záseky do kmene, spojené s aplikací herbicidu na bázi glyfosátu (cca 50–100% roztok); druhé ošetření po 2-3 týdnech, suché výmladky odstranit druhý rok; postřik nebo nátěr herbicidem na bázi glyfosátu (cca 10–15% roztok) na list, suché výmladky odstranit nejlépe na jaře před první aplikací, provádět až do utlumení výmladnosti <b>odstranění navážky (likvidace kosatce německého) –</b> stará zarostlá navážka neznámého složení v dolní části navazující na lesní palouk; na navážce a v okolí je patrná ruderalizace (kosatec německý); navážku je třeba odstranit až na původní terén.	1	VII –XI (do prvních mrazů) postřik na list V-X	2× za rok
<b>L2</b>	porost borovic	0,53	<b>Stručný popis charakteru plochy nebo objektu:</b> uschlý porost BO s bohatším bylinným podrostem (hvězdnice chlumní)  porostní skupina <b>126Ag6, 126Ah6</b> (BO 100)  pozemek p. č. 6351 část, 6352 část  <b>Dlouhodobý cíl péče:</b> <u>kat.: les zvláštního určení, bezlesí</u> obnova historických luk/pastvin	<b>péče o les –</b> vytěžit uschlé BO, likvidace potěžebních zbytků, porost uměle neobnovovat	1		
				<b>pastva –</b> pást přednostně v jarních a podzimních měsících, možná je i zimní pastva.	2	IX–VI (VII–VIII)	1× za 2–3 roky
				<b>kosení travinobylinných porostů –</b> v případě nezajištění pastvy nebo v kombinaci s pastvou; kosit nejlépe v červnu, druhou seč v září;	2	V–VI a IX–XII	dle potřeby
				<b>redukce dřevin –</b> rozvolňovat keřové skupiny a pak vybraná místa nechat opět zarůstat (zejména na okraji). Ponechat dřeviny při okraji.	1	IX–XI	dle potřeby
<b>L3</b>	lesní palouk	0,17	<b>Stručný popis charakteru plochy nebo objektu:</b> travnaté bezlesí pomístně s keři	<b>pastva –</b> pást přednostně v jarních a podzimních měsících, možná je i zimní pastva.	2	IX–VI (VII–VIII)	1× za 2–3 roky

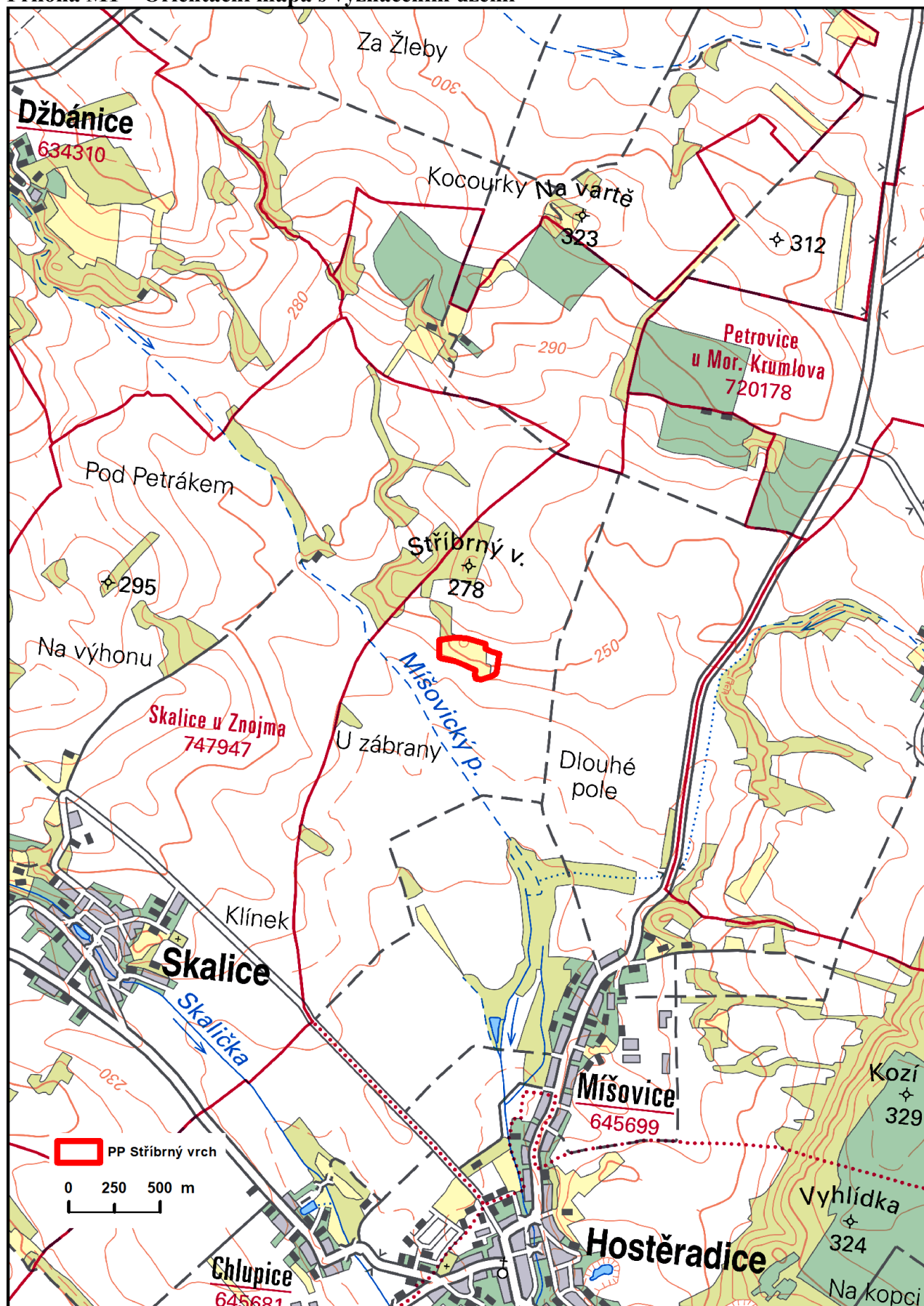


označení plochy	název	výměra (ha)	stručný popis charakteru plochy a dlouhodobý cíl péče	doporučený zásah	naléhavost	termín provedení	interval provádění
			bezlesí 126Ag101 pozemek p. č. 6351 část  <b>Dlouhodobý cíl péče:</b> <u>kat.: les zvláštního určení,</u> <u>bezlesí</u> obnova historických luk/pastvin	<b>kosení travinobylinných porostů –</b> v případě nezajištění pastvy nebo v kombinaci s pastvou; kosit nejlépe v červnu, druhou seč v září	2	V–VI a IX–XII	dle potřeby
		0,98					
		4,64					
OP	cesta	0,15	<b>Stručný popis charakteru plochy nebo objektu:</b> zarostlá polní cesta  pozemky p. č. 6317 část, 6350 část  <b>Dlouhodobý cíl péče:</b> obnova polní cesty, zamezení šíření nežádoucích akátů z přilehlého porostu do území	<b>likvidace AK –</b> cílená aplikace herbicidu navrtáváním do kmene (50 – 100% roztok), po odumření odstranění suchých stromů (cca 2 roky)			
				<b>kontrola výmladků akátů –</b> likvidace metodou cílené aplikace (částečné loupání kůry, záseky do kmene, spojené s aplikací herbicidu na bázi glyfosátu (cca 50–100% roztok); druhé ošetření po 2-3 týdnech, suché výmladky odstranit druhý rok; postřik nebo nátěr herbicidem na bázi glyfosátu (cca 10–15% roztok) na list, suché výmladky odstranit nejlépe na jaře před první aplikací, provádět až do utlumení výmladnosti	1	VII–XI (do prvních mrazů) postřik na list V–X	2× za rok
				<b>úhorové hospodaření –</b> doplňková péče	2	IX–XII	2× za dobu platnosti PLP
				<b>kosení travinobylinných porostů/pastva –</b> doplňková péče	3		
		0,15					

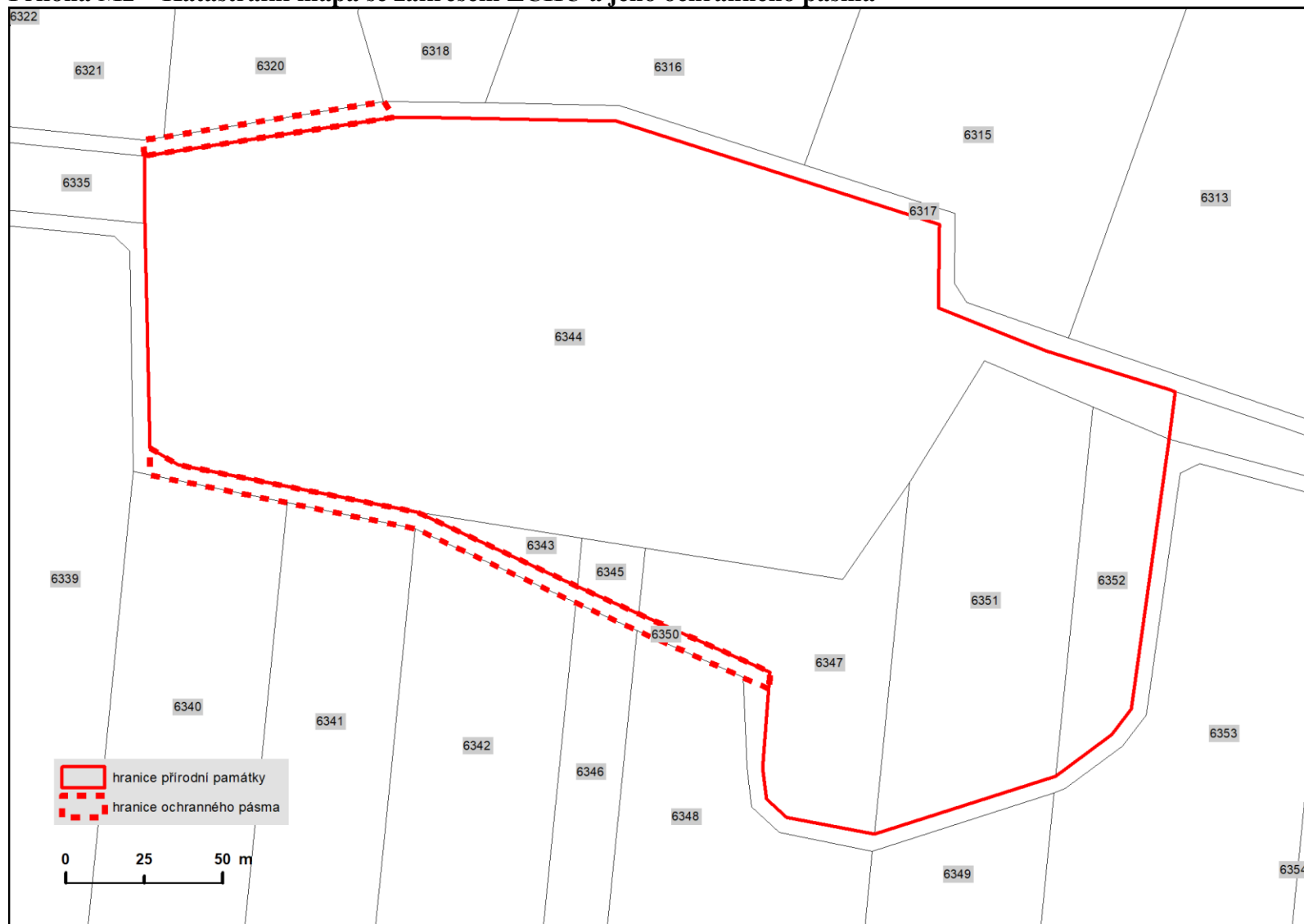
Pozn.:

Naléhavost – stupně naléhavosti jednotlivých zásahů se uvádí podle následujícího členění: 1 – zásah naléhavý (nutný pro zachování předmětu ochrany), 2 – zásah vhodný, 3 – zásah odložitelný.

Příloha M1 – Orientační mapa s vyznačením území

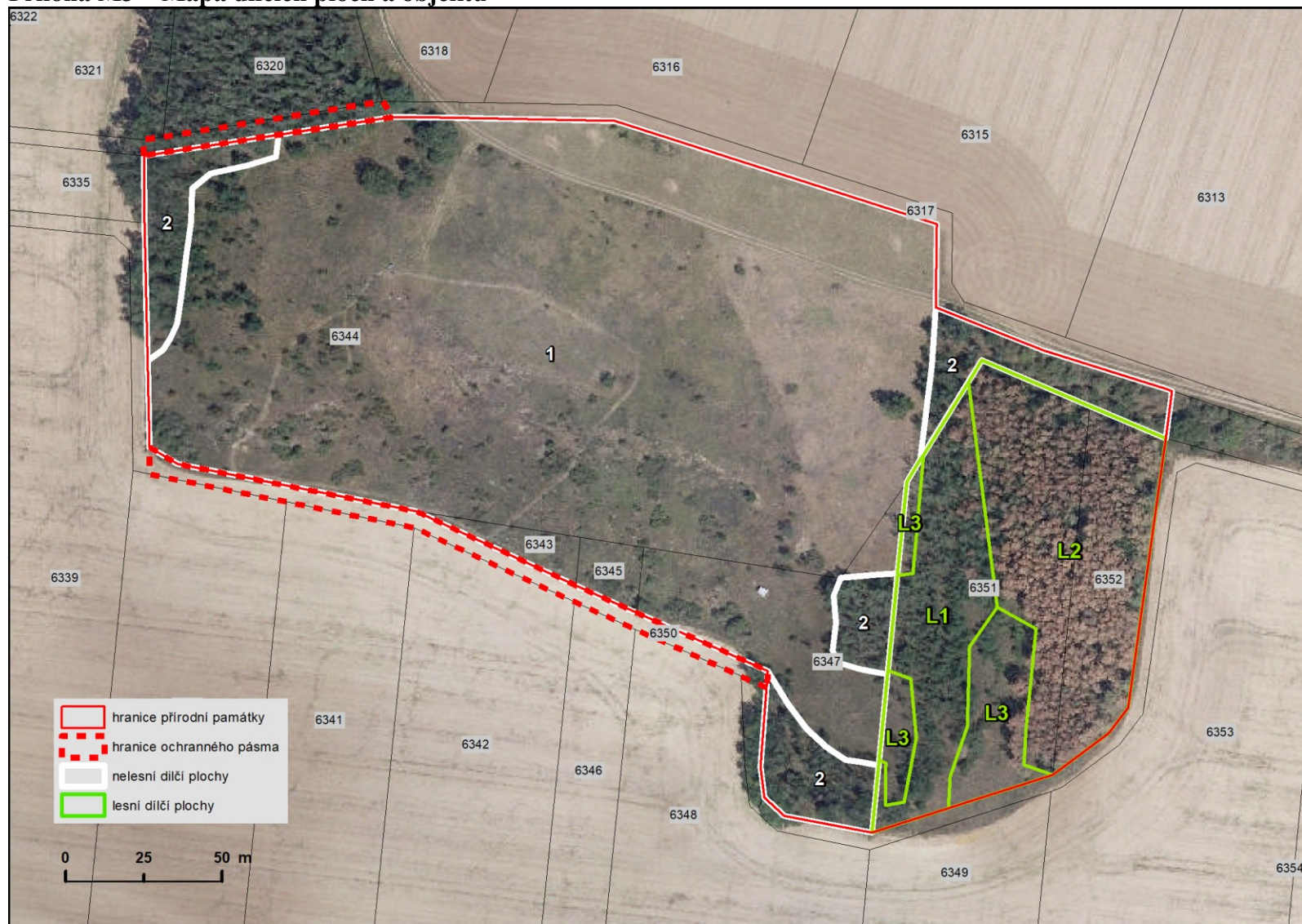


## Příloha M2 – Katastrální mapa se zákresem ZCHÚ a jeho ochranného pásma



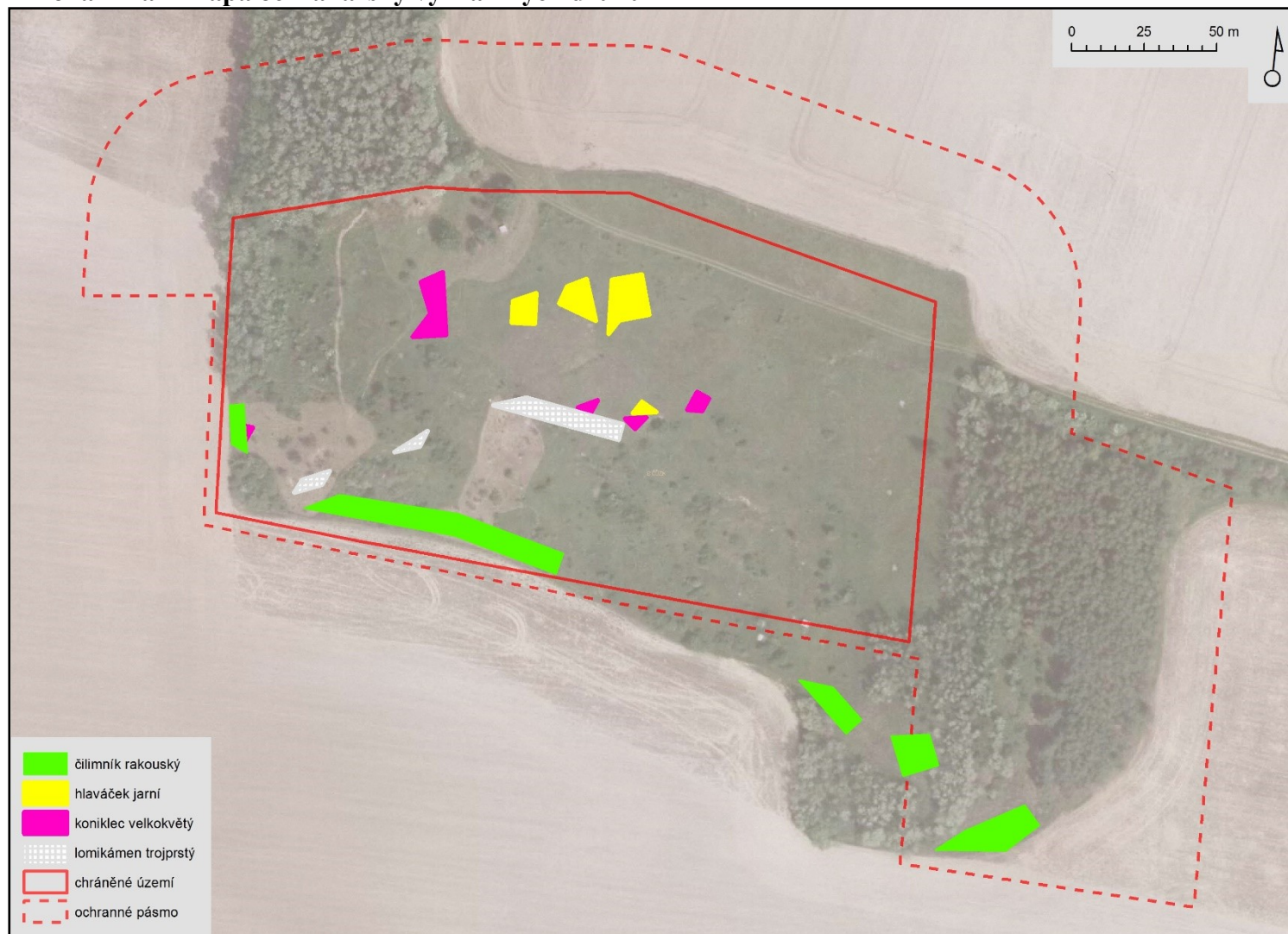


### Příloha M3 – Mapa dílčích ploch a objektů





#### Příloha M4a – Mapa ochrannářsky významných druhů<sup>6</sup>



<sup>6</sup> Zdroj obrázku: Pulsatilla, 2015 (hranice území z roku 2015 neodpovídají současnému vymezení)

#### Příloha M4b – Mapa problémů<sup>7</sup>



<sup>7</sup> Zdroj obrázku: Pulsatilla, 2015 (hranice území z roku 2015 neodpovídají současnému vymezení)

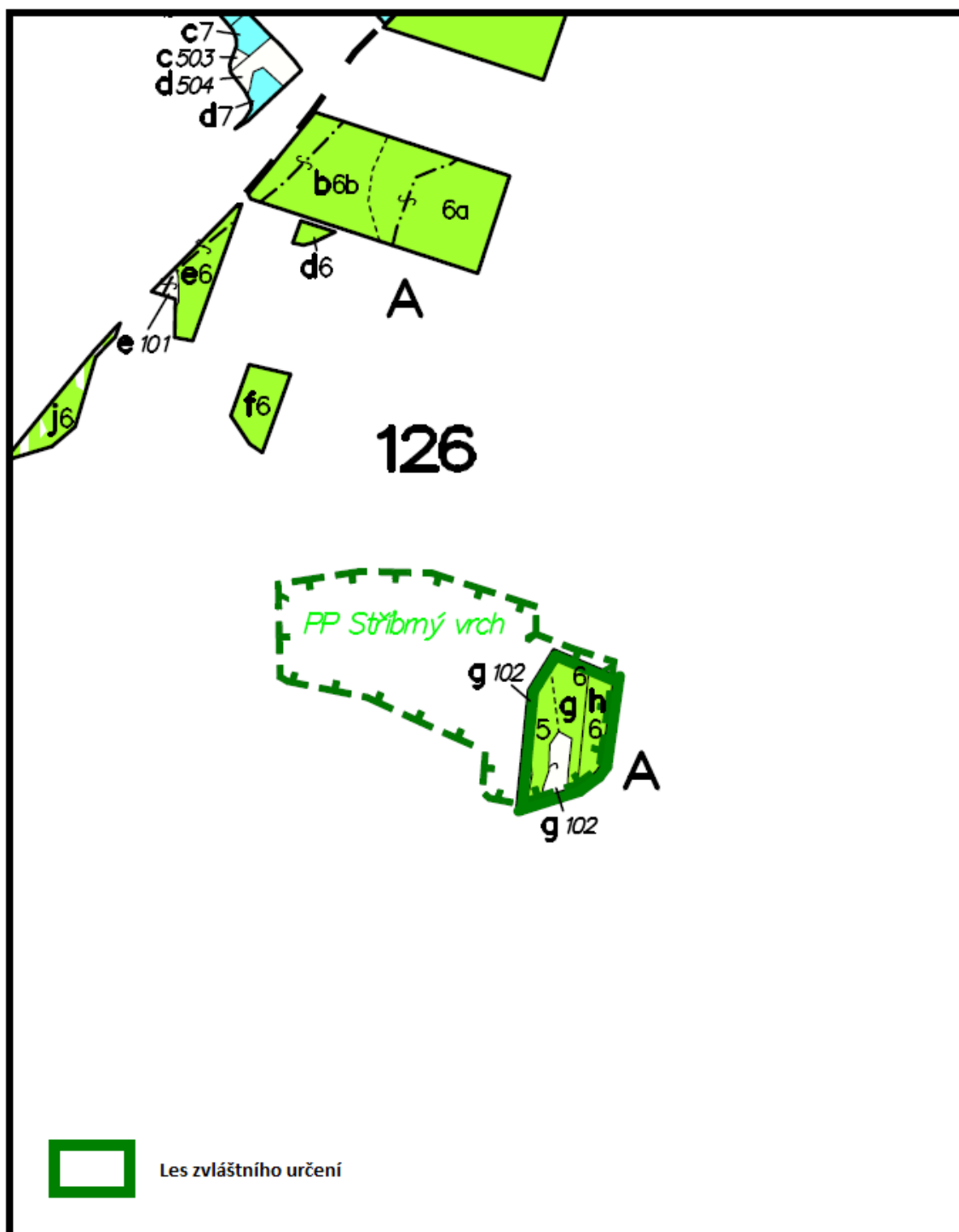
**Příloha M5 – Porostní mapa a hospodářská kniha**

Mapa vlastnického separátu

**Zařizovací obvod Moravský Krumlov, LHC: 616816**

platnost : od 1.1.2020 do 31.12.2029

oddělení : 126



[illegible]