

# Návrh

na vyhlášení zvláště chráněného území

ve smyslu ustanovení § 40 odst. 1 zákona č. 114/1992 Sb.  
o ochraně přírody a krajiny, ve znění pozdějších předpisů (dále jen „zákon“)  
a § 10 vyhlášky č. 45/2018 Sb. o plánech péče, zásadách péče a podkladech  
k vyhlášení, evidenci a označování chráněných území, kterou se provádí některá  
ustanovení zákona č. 114/1992 Sb., o ochraně přírody a krajiny, ve znění pozdějších  
předpisů

**Přírodní památky**

**Toužínské stráně**

**Datum zpracování:**  
Červen 2021

## **1. Název zvláště chráněného území**

Toužinské stráně

## **2. Návrh kategorie ochrany zvláště chráněného území**

Přírodní památka (dále jen "PP") ve smyslu § 36 zákona č. 114/1992 Sb., o ochraně přírody a krajiny v platném znění (dále jen "zákon")

## **3. Předměty ochrany a jejich popis**

### **3.1. Souhrnná charakteristika předmětů ochrany:**

Suchomilná travinobylinná společenstva a acidofilní vegetace mělkých půd s početnou populací divizny ozdobné, výskyt entomofauny vázané na tato společenstva. V kamenolomu při západním okraji přírodní památky je odkryta zajímavá ukázka mimořádně složitěho vrásnění komplexu rulových hornin několika typů.

### **3.2. Popis hlavních předmětů ochrany:**

Území PP Toužinské stráně představuje pás svahové luční enklávy se skalními výchozy převážně silikátových hornin, místy však neutrální až mírně bazické reakce. Území je tvořeno nelesními xerothermními travinnými společenstvy vázanými na mělké půdy a skalní terásky na výslunných, jižně orientovaných stráních s roztroušeným výskytem dřevin. Spektrum biotopů této luční vegetace je celkově poměrně homogenní a jednotlivá společenstva jsou mozaikovitě vázána především na gradient hloubky půdního profilu a svažítost terénu. Ve východní části lokality se nachází lesnatý svah s převládajícím dubem letním, porosty mezofilních křovin a různě rozsáhlými skalními výchozy.

Fytocenologická charakteristika travinné vegetace je relativně komplikovaná. Poměrně jasně vyhraněná jsou společenstva na mělkých skeletovitých půdách skalních výchozů sv. *Hyperico perforati-Scleranthion perennis*. Přimo na skalních teráskách a v jejich bezprostřední blízkosti nacházíme rozvolněnou vegetaci s chmerkem vytrvalým (*Scleranthus perennis*) a netřeskem výběžkatým (*Jovibabrbra globifera*) řazenou k as. *Polytricho piliferi-Scleranthetum perennis*. Na mělkých půdách jsou velice dobře vyvinuté trávníky s dominantní kostřavou ovčí as. *Jasiono montanae-Festucetum ovinae*. Naopak komplikovaná je klasifikace trávníků na hlubších půdách, kterou lze z větší části řadit na pomezí suchých mezofilních trávníků as. *Ranunculo bulbosii-Arrhenatheretum elatioris* a nevyhraněných typů acidofilních suchých trávníků sv. *Koelerio-Phleion phleoidis*.

Z floristického hlediska se jedná o území bohaté s řadou regionálně a fytogeograficky velmi významných taxonů, ale také několika vzácných a ohrožených druhů. Bezsporu nejvýznamnější rostlinou na lokalitě je divizna ozdobná (*Verbascum speciosum*).

PP Toužinské stráně představuje regionálně nejvýznamnější lokalitu teplomilných druhů živočichů, zejména bezobratlých. Z významných druhů denních motýlů zde byly lokalizovány druhy ohniváček černočerný (*Lycaena dispar*) a otakárek fenyklový (*Papilio machaon*). Z nočních motýlů byl při podrobném průzkumu v roce 2001 prokázán výskyt více než 500 druhů, mezi významné nálezy patří např. lišaj pupalkový (*Proserpinus proserpina*) nebo přástevník kostivalový (*Euplagia quadripunctaria*) a řada další druhů vázaných na xerothermní stanoviště.

Základní průzkum brouků v roce 2007 přinesl rovněž celou řadu faunisticky i indikačně významných druhů. Ze střevlíkovitých brouků je významný výskyt druhů prskavec menší (*Brachinus expulso*) a střevlík Scheidlerův (*Carabus scheidleri*), mezi druhy ohrožené je řazen i zlatohlávek tmavý (*Oxythyrea funesta*).

Na sledované lokalitě bývají jednotlivě nacházeny tři druhy majek, jejichž larvy se vyvíjejí v hnízdech „samotářských“ včel. Nejvýznamnější z nich je zřejmě *Meloe scabriusculus*. Poměrně stálou a početnou populaci má na výslunných stráních přírodní památky dlouhodobě ubývající cvrček polní (*Gryllus campestris*).

Z plazů s vazbou na xerothermní stanoviště se vyskytuje užovka hladká (*Coronella austriaca*) a ještěrka obecná (*Lacerta agilis*).

Z významnějších druhů ptáků byl zjištěn tuhýk obecný (*Lanius collurio*), krutihlav obecný (*Jynx torquilla*), koroptev polní (*Perdix perdix*), křepelka polní (*Coturnix coturnix*) a vzácně strnad luční (*Miliaria calandra*).

## **4. Cíl ochrany**

Přírodní památku Toužinské stráně tvoří především „polopřirozená“ nelesní společenstva, jejichž vznik byl spojený s činností člověka. V rámci přehlášení v r. 2021 bude k PP připojena plocha křovinaté až lesnaté

stráně s jižní expozicí. Zachování všech rostlinných společenstev a udržení jejich druhové rozmanitosti se na lokalitě neobejde bez pravidelného tradičního obhospodařování. Nezbytná pro zachování cenných xerothermních travinných společenstev, a na ně vázaných živočišných druhů, je pravidelná pastva, která nebude prováděna plošně, ale fázově. Cílem je mozaika ploch spasených v různých obdobích vegetační sezóny včetně části ponechané po dobu jedné sezóny ladem. V případě lesnaté stráně je z pohledu podpory biodiverzity důležitá postupná obnova lesostepního charakteru plochy spojená s občasným přepasením ploch. Cílem managementu by mělo být zachování pasených travníků s pestrout mikrostanovištní strukturou a roztroušeným výskytem solitérních dřevin a obnova lesostepního charakteru strání ve východní, rozšířené části území.

## **5. Základní ochranné podmínky**

Základní ochranné podmínky přírodních památek jsou stanoveny v § 36 odst. 2 zákona.

## **6. Návrh bližších ochranných podmínek**

V souladu s ustanovením § 36 odst. (1) zákona se navrhuje, aby na území nově navržené PP bylo možno jen se souhlasem orgánu ochrany přírody provádět tyto činnosti a zásahy:

- a) povolovat změny druhu pozemků nebo způsobů jejich využití, povolovat a provádět změny dokončených staveb nebo změny staveb před jejich dokončením,
- b) zřizovat skládky jakýchkoli materiálů, s výjimkou krátkodobého uložení dřevní hmoty na lesních pozemcích,
- c) hnojit pozemky anebo používat chemické prostředky, vysazovat nebo vysévat rostliny anebo vypouštět živočichy,
- d) zřizovat příkrmovací zařízení nebo slaniska, přikrmovat zvěř mimo příkrmovací zařízení.

V souladu s ustanovením § 37 odst. 1 zákona se navrhuje, aby na území ochranného pásma nově navržené PP bylo možno jen se souhlasem orgánu ochrany přírody provádět tyto činnosti a zásahy:

- a) provádět orbu, hnojit, případně provádět obnovu travního porostu diskováním a dosevy.

Výše uvedené souhlasy se nevyžadují, pokud tyto činnosti vykonává přímo příslušný orgán ochrany přírody, nebo jsou příslušným orgánem ochrany přírody požadovány v rámci realizace schváleného plánu péče nebo v rámci opatření ke zlepšení stavu prostředí přírodní památky.

## **7. Vymezení hranice přírodní památky a jejího ochranného pásma**

### **7.1. Navrhovaná hranice přírodní památky**

Je navrženo rozšíření území o skalnaté stráně nad silnicí do Dačic, které na JV navazují na vlastní ZCHÚ úzkým pásem xerofilních travníků na hraně bývalého lomu. Z přírodního hlediska se jedná o stále cenná stanoviště. Maloplošně jsou zde zachovány společenstva mělkých půd a skalních výchozů a výskytem vzácných, ohrožených a regionálně významných druhů např. netřesk výběžkatý (*Jovibarba globulifera*), divizna ozdobná (*Verbascum speciosum*) či radyk prutnatý (*Chondrila juncella*).

Hranice nově navržené přírodní památky je vedena po hranicích stávajících parcel katastru nemovitostí.

### **7.2. Vymezení ochranného pásma přírodní památky**

Ochranné pásmo přírodní památky bude nově tvořeno 50 m zatravněným pásem podél celé SV hranice PP.

### **7.3. Získání informace o vymezení přírodní památky a jejího ochranného pásma**

Zákres a vymezení hranice PP a jejího ochranného pásma je přílohou číslo 1 tohoto návrhu.

Návrh hranic PP a ochranného pásma je dále k dispozici na internetových stránkách Krajského úřadu Jihočeského kraje ([www.kraj-jihocesky.cz](http://www.kraj-jihocesky.cz)) v kapitole „Krajský úřad – Odbor životního prostředí, zemědělství a lesnictví – Ochrana přírody a krajiny – Oddělení – Příroda, krajina, druhová ochrana – Zvláště chráněná území“ (<https://zp.kraj-jihocesky.cz/zvlaste-chranena-uzemi.html>).

## **8. Územně správní zařazení přírodní památky a ochranného pásma**

kraj: Jihočeský  
okres: Jindřichův Hradec  
obec s rozšířenou působností: Dačice  
obec s pověřeným obecním úřadem: Dačice  
obec: Dačice  
katastrální území: Dačice

## **9. Přehled katastrálních území a parcelních čísel pozemků dotčených návrhem přírodní památky a ochranného pásma přírodní památky:**

Podrobný výčet parcel, výměr je přílohou č. 3 tohoto návrhu.

## **10. Předpokládaná výměra zvláště chráněného území\*:**

Přírodní památka: 3,46 ha

Ochranné pásmo: 5,41 ha

**Celkem: 8,87 ha**

\* *výměra byla stanovena výpočtem z mapových podkladů (v programu ArcGIS)*

## **11. Odůvodnění návrhu:**

### ***11.1. Historie ochrany území, vymezení PP:***

Přírodní památka Toužínské stráně tvoří JZ. až J exponovaný svah nad levým břehem Volřířovského potoka při S až SV okraji obce Toužín. Lokalita představuje zachovalá, druhově bohatá xerothermní travinná společenstva s výskytem řady regionálně a fytogeograficky významných druhů a výskytem některých vzácných a ohrožených rostlin vázaných na suché výslunné stráně se skalními výchozy.

Lokalita je botanické veřejnosti známa od konce 60. let 20. století, kdy zde první ucelený průzkum území provedl V. Skalický (Skalický in Chán et al. 2005). Do popředí zájmu regionální ochrany přírody se Toužínské stráně dostaly v 80. letech minulého století, a to vyústilo ve vyhlášení zvláště chráněného území. Jediná aktivní péče, která zde byla v té době provedena bylo vysazení křovin na horní hranu svahu z důvodu omezení splachu živin z pole nad svahem. Už od 90. let zde došlo k několika pokusům o obnovu pastvy. Většinou se však jednalo o krátkodobou extenzivní pastvu soustředěnou na nejzachovalejší východní část lokality za lomem. Velmi významný krok k efektivní ochraně území bylo zatravnění 50 m pásu pole přímo nad svahem. Ovšem po roce 2000 zájem o lokalitu spíše upadá a obnova systematické péče přichází až s rokem 2006, kdy jsou zde významně odstraněny náletové dřeviny, dále je postupně vybudováno pevné ohrazení a lokalita se začíná pást fázově na celé své ploše. Z důvodů podpory druhů vyžadujících funkční metapopulační struktury se v následujících letech obnovují další suché trávníky na dohled od Toužínských stráží nad údolím Moravské Dyje. Za 10 let kvalitní systematické péče se lokalita zcela mění. Vegetace zapojených trávníků se silnou vrstvou stařiny zcela mizí, je nahrazena rozvolněnými trávníky s pestrá mikrostrukturou. Mizí silně ruderalizované, splachy ovlivněné plochy vegetace v konvexních tvarech terénu. V posledních letech docházelo k šíření výmladků křovin v minulosti vysazených na horní hraně stráží, tak se začalo s jejich postupnou redukcí. Z pohledu struktury vegetace pastevních trávníků je lokalita v perfektním stavu. Území je ve správě velmi zkušeného pastevce a pokud bude nastavená péče pokračovat obdobně dále je její budoucnost zajištěna na té nejvyšší úrovni.

V tomto procesu se jedná se o nové vyhlášení stávajícího chráněného území. Lokalita je územně chráněna od roku 1988 jako přírodní památka Toužínské stráně.

### ***11.2. Hlavní důvody zpracování návrhu na vyhlášení PP:***

Hlavním důvodem vyhlášení PP je uvedení původního zřizovacího předpisu do souladu se současnou legislativou spojené s rozšířením zvláště chráněného území na pozemky s výskytem předmětů ochrany a zároveň vyhlášení jasně definovaného ochranného pásma.

Po novém vyhlášení PP bude novým zřizovacím předpisem zrušen čl. 1 odst. 8 „Toužínské stráně“ Vyhlášky Okresního národního výboru v Jindřichově Hradci, o chráněných přírodních výtvořech v okrese Jindřichův Hradec na lokalitách „Olšina“, „Vizír“, „Suchdol u Kunžaku“, „Kaproun“, „Jalovce u Kunžaku“, „Jalovce

u Valtínova", „Hadí vrch" a „Toužinské stráně" a jejich ochranných pásmech, ze dne 10. 12. 1987, s účinností ode dne 1. 1. 1988.

### 11.3. K názvu zvláště chráněného území:

Navrhovaná PP je dlouhodobě evidována pod totožným názvem. Tento název lze považovat za jednoznačný a výstižný, proto je navrhován i pro opětovně zřizovanou PP.

### 11.4. Ke kategorii ochrany zvláště chráněného území:

Charakter území i předmětu ochrany a předpokládaný režim péče o ZCHÚ odpovídá kategorii PP.

### 11.5. K předmětům ochrany:

Předmět ochrany na úrovni rostlinných společenstev je stanoven na základě terénních průzkumů provedených v letech 2007–2018 zpracovatelem plánu péče (E. Ekrťová).

název společenstva	podíl plochy v ZCHÚ (%)	popis biotopu společenstva
Acidofilní trávníky mělkých půd sv. <i>Hyperico perforati-Scleranthion perennis</i> (as. <i>Polytricho piliferi-Scleranthetum perennis</i> , as. <i>Jasione montanae-Festucetum ovinae</i> )	80	Suché trávníky a rozvolněná vegetace na mělkých půdách až skeletovitých rozpadech skalních výchozů a strání.
Acidofilní vegetace efemér a sukulentů (sv. <i>Arabidopsis thalianae</i> , sv. <i>Hyperico perforati-Scleranthion perennis</i> )	10	Ostrůvkovitý výskyt soustředěný na terásky a osypy skalních výchozů a sešlapy s obnaženou půdou v pasených trávnících.
Suché trávníky na pomezí sv. <i>Arrhenatherion elatioris</i> (as. <i>Ranunculo bulbosi-Arrhenatheretum elatioris</i> ) a sv. <i>Koelerio-Phleion phleoidis</i>	10	Porosty na hlubším půdním profilu na osluněných i mírně zastíněných místech svažitých strání.

Předmět ochrany na úrovni druhů cévnatých rostlin je stanoven na základě inventarizačního průzkumu provedeného v letech 2016–2017 (Ekrťová et al. 2017). Výčet zvláště chráněných druhů vyšších rostlin.

název druhu	aktuální početnost nebo vitalita populace v ZCHÚ	kategorie podle vyhlášky č. 395/1992 Sb.	popis biotopu druhu
<b>divizna ozdobná</b> ( <i>Verbascum speciosum</i> )	velmi hojně na celé ploše ZCHÚ	§1/C1/C1	Suché trávníky, narušená místa, skalní terásky

Předmět ochrany na druhové úrovni je stanoven na základě inventarizačního průzkumu bezobratlých živočichů (Hesoun, Jelínek et Křivan, 2007) a individuálních nálezů uskutečněných v letech 2008–2018 (Jelínek, Křivan, Skořepa). Výčet zvláště chráněných druhů živočichů.

název druhu	aktuální početnost nebo vitalita populace v ZCHÚ	kategorie podle vyhlášky č. 395/1992 Sb.	popis biotopu druhu
<b>Bezobratlí</b>			
<b>majka</b> ( <i>Meloe decorus</i> )	jednotlivě	§3	Suché trávníky na výslunných stráních a mezích.
<b>majka</b> ( <i>Meloe scabriusculus</i> )	jednotlivě	§3	Suché trávníky na výslunných stráních a mezích.
<b>majka fialová</b> ( <i>Meloe violaceus</i> )	jednotlivě	§3	Suché trávníky na výslunných stráních a mezích.
<b>prskavec menší</b> ( <i>Brachinus expulso</i> )	jednotlivě	§3	Okraje polí, stepní biotopy.

název druhu	aktuální početnost nebo vitalita populace v ZCHÚ	kategorie podle vyhlášky č. 395/1992 Sb.	popis biotopu druhu
<b>zlatohlávek tmavý</b> ( <i>Oxythyrea funesta</i> )	hojně	§3	Suché a mezofilní trávníky.
<b>střevlík Scheidlerův</b> ( <i>Carabus scheidleri</i> )	hojně	§3	Louky, okraje lesů, stepi.
<b>ohniváček černočerný</b> ( <i>Lycaena dispar</i> )	dosti hojně	§2	Vlhké louky, lada.
<b>otakárek fenyklový</b> ( <i>Papilio machaon</i> )	dosti hojně	§3	Louky a zahrady.
<b>přástevník kostivalový</b> ( <i>Euplagia quadripunctaria</i> )	jednotlivě	§3	Světlé lesy, paseky, křoviny.
<b>lišaj pupalkový</b> ( <i>Proserpinus proserpina</i> )	jednotlivě	§2	Xerothermní biotopy, paseky.
<b>Plazi</b>			
<b>užovka hladká</b> ( <i>Coronella austriaca</i> )	jednotlivě	§2	Suché trávníky, křoviny.
<b>ještěrka obecná</b> ( <i>Lacerta agilis</i> )	hojně	§3	Suché trávníky, meze, hromady kamení.
<b>Ptáci</b>			
<b>koroptev polní</b> ( <i>Perdix perdix</i> )	dosti hojně	§3	Pole, louky, úhory
<b>křepelka obecná</b> ( <i>Coturnix coturnix</i> )	jednotlivě	§2	Pole, stepi, úhory.
<b>krutihlav obecný</b> ( <i>Jynx torquilla</i> )	jednotlivě	§3	Zahrady, světlé lesy.
<b>strnad luční</b> ( <i>Miliaria calandra</i> )	nepravidelně	§1	Louky, stepi.
<b>ťuhýk obecný</b> ( <i>Lanius collurio</i> )	dosti hojně	§3	Křoviny, solitérní keře.

#### 1.6. K cílům ochrany:

Cíle ochrany jsou formulovány tak, aby bylo zajištěno zachování předmětu ochrany v příznivém stavu.

#### 11.7. K návrhu bližších ochranných podmínek:

Bližší ochranné podmínky PP jsou navrženy v souladu s ustanovením § 44 odst. 3 zákona a jsou nastaveny tak, aby umožnily orgánu ochrany přírody usměrňovat činnosti, které nejsou zcela ošetřeny základními ochrannými podmínkami PP a mohly by vést k nežádoucím změnám dochovaného stavu přírodního prostředí.

#### 11.8. K jednotlivým bližším ochranným podmínkám:

Na území nově navržené PP bylo možno jen se souhlasem orgánu ochrany přírody provádět tyto činnosti a zásahy:

ad a) *povolovat změny druhů pozemků nebo způsobů jejich využití a povolovat a provádět změny dokončených staveb nebo změny staveb před jejich dokončením:*

Předmět ochrany PP je vázán na stávající druh a způsob využití pozemků. Proto změna druhu využití pozemků znamená potenciální ohrožení předmětu ochrany PP a je navrhováno vázat ji na souhlas orgánu ochrany přírody. Rovněž jakékoliv změny staveb sebou nesou riziko poškození předmětu ochrany.

ad b) *zřizovat skládky jakýchkoli materiálů, s výjimkou krátkodobého uložení dřevní hmoty na lesních pozemcích:*

Mikrolokalita výskytu některých druhů tvořících předmět ochrany PP mohou být nevhodným umístěním skládky i malého rozsahu nebo krátké doby trvání vážně poškozeny nebo zcela zničeny.

ad c) *hnojit pozemky anebo používat chemické prostředky:*

Narušení chemismu a trofie území může omezit až znemožnit existenci druhů i společenstev uvedených v předmětu ochrany PP, zejména těch citlivých na chemismus prostředí či vázaných na stanoviště s nízkou trofickou úrovní.

ad d) *vysazovat nebo vysévat rostliny anebo vypouštět živočichy:*

Vysazování rostlin a vypouštění živočichů představuje značné riziko at' úmyslného nebo neúmyslného (doprovodného) zavlečení invazních druhů, které mohou zcela degradovat hodnotné původní biotopy a vytlačit původní vzácné druhy flóry a fauny. Vysazování původních druhů, které se v území vyskytují (např. posilování jejich populací), může ohrozit genetickou stabilitu lokálních etablovaných populací a tím ohrozit tyto druhy na jejich existenci.

ad e) *zřizovat příkrmovací zařízení nebo slániska a přikrmovat zvěř:*

Vzhledem k tomu, že chráněná společenstva jsou citlivá na zvýšený obsah dusíku a fosforu v půdě a při přikrmování se obsah těchto látek v půdě zvyšuje (jedná se o živiny obsažené v příkrmovacích komponentech nebo živiny obsažené v trusu zvířat, která se v místech přikrmování shromažďují), dochází přikrmováním lokálně ke zhoršování podmínek pro společenstva a druhy předmětu ochrany.

Na území ochranného pásma nově navržené PP bylo možno jen se souhlasem orgánu ochrany přírody provádět tyto činnosti a zásahy:

ad a) *provádět orbu, hnojit, případně provádět obnovu travního porostu diskováním a dosevy:*

Zatravnění 50 m širokého pásu nad hranou vlastní PP bylo velmi významným krokem k efektivní ochraně území. Přírodní památka do té doby byla negativně ovlivňována splachy z orné půdy. Narušení chemismu a trofie území může omezit až znemožnit existenci druhů i společenstev uvedených v předmětu ochrany PP, zejména těch citlivých na chemismus prostředí či vázaných na stanoviště s nízkou trofickou úrovní.

#### **11.9. K vymezení hranice zvláště chráněného území:**

Oproti původnímu vymezení vlastní přírodní památky dojde ke zvětšení plochy z 3,06 ha na 3,46 ha. Hranice byla navržena tak, aby všechny významné fenomény předmětu ochrany byly v území zahrnuty.

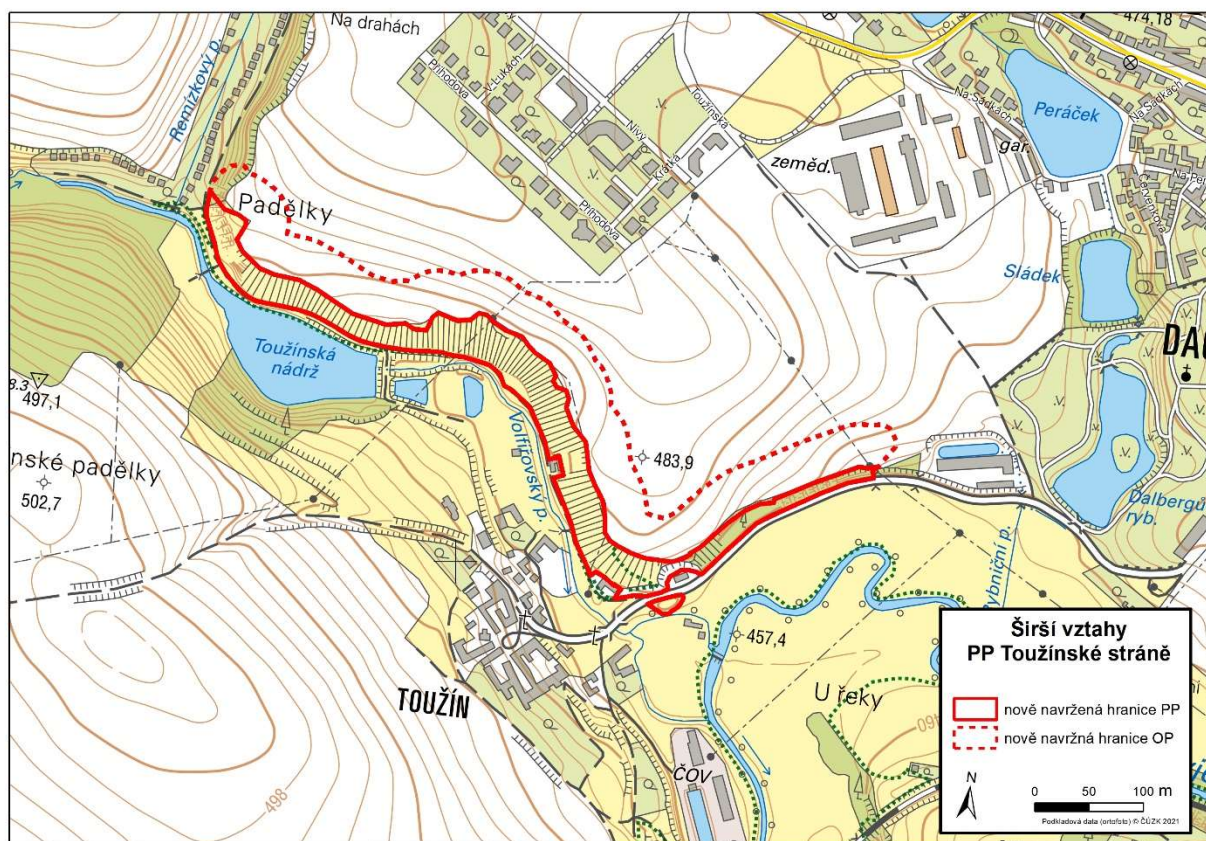
#### **11.10. K vymezení ochranného pásma:**

Nově se ochranné pásmo vyhláší k ochraně přírodní památky před nepříznivými vlivy. Ochranné pásmo přírodní památky bude nově tvořeno 50 m zatravněným pásem podél celé SV hranice PP. Parcelní vymezení ochranného pásma je uvedeno v přílohách č. 2 a 3, celková výměra ochranného pásma činí 5,41 ha.

#### **Přílohy:**

1. orientační mapa PP Toužínské stráně
2. katastrální mapa se zákresem hranic PP Toužínské stráně
3. parcelní vymezení PP Toužínské stráně

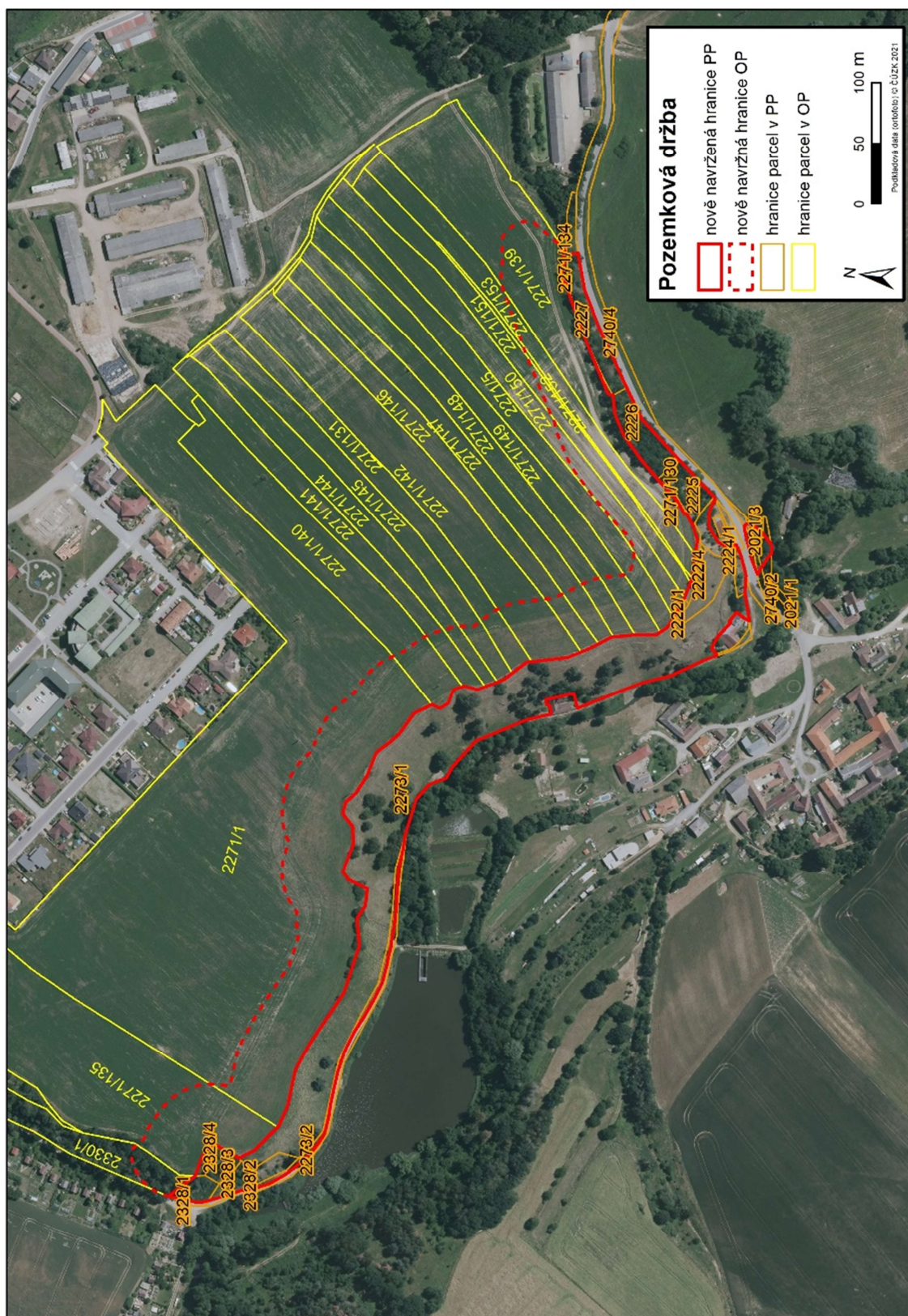
## Příloha č.1 - Orientační mapa PP Toužinské stráně



Hranice ZCHÚ vyznačeny plnou červenou čarou.



**Příloha č.2 - Katastrální mapa se zákresem hranic PP Toužínské stráně**



**Příloha č.3 - Parcelní vymezení PP Toužínské stráně****Zvláště chráněné území:****Katastrální území:** (624403, Dačice)

Číslo parcely podle KN	Číslo parcely podle PK nebo jiných evidencí	Druh pozemku podle KN	Způsob využití pozemku podle KN	Číslo listu vlastnictví	Výměra parcely celková podle KN (m2)	Výměra parcely v ZCHÚ (m2)
2021/1	-	ostatní plocha	neplodná půda	10001	567	227
2021/3	-	ostatní plocha	neplodná půda	10001	108	88
2222/1	-	ostatní plocha	neplodná půda	1035	79	79
2222/2	-	ostatní plocha	neplodná půda	714	71	71
2222/3	-	ostatní plocha	neplodná půda	281	1084	1084
2222/4	-	ostatní plocha	neplodná půda	714	101	101
2222/5	-	ostatní plocha	neplodná půda	929	57	57
2224/1	-	ostatní plocha	jiná plocha	10001	1184	858
2224/3	-	ostatní plocha	jiná plocha	929	43	43
2225	-	ostatní plocha	neplodná půda	10001	1041	1041
2226	-	lesní pozemek	-	10001	1548	1548
2227	-	ostatní plocha	neplodná půda	10001	1940	1576
2271/130	-	orná půda	-	10001	69	69
2271/133	-	orná půda	-	10001	64	64
2271/134	-	orná půda	-	10001	131	131
2273/1	-	ostatní plocha	neplodná půda	10001	24330	24215
2273/2	-	ostatní plocha	neplodná půda	10001	1786	832
2328/1	-	ostatní plocha	jiná plocha	10001	629	544
2328/2	-	ostatní plocha	jiná plocha	10001	1124	1034
2328/3	-	ostatní plocha	jiná plocha	650	496	496
2328/4	-	ostatní plocha	jiná plocha	1934	205	205
2740/2	-	ostatní plocha	silnice	10001	378	101
2740/4	-	ostatní plocha	silnice	84	5874	108
<b>Celkem</b>						<b>3,46 ha</b>

**Ochranné pásmo:****Katastrální území:** (624403, Dačice)

Číslo parcely podle KN	Číslo parcely podle PK nebo jiných evidencí	Druh pozemku podle KN	Způsob využití pozemku podle KN	Číslo listu vlastnictví	Výměra parcely celková podle KN (m2)	Výměra parcely v OP ZCHÚ (m2)
2271/1	-	orná půda	-	10001	87774	20709
2271/5	-	orná půda	-	1891	7730	936
2271/131	-	orná půda	-	10001	6975	894
2271/135	-	orná půda	-	1934	42098	4831
2271/139	-	orná půda	-	929	16510	8079
2271/140	-	orná půda	-	951	10716	1628
2271/141	-	orná půda	-	2663	6337	855
2271/142	-	orná půda	-	2663	13020	2079
2271/144	-	orná půda	-	1933	5906	650
2271/145	-	orná půda	-	2756	6419	816
2271/146	-	orná půda	-	10002	6672	767
2271/147	-	orná půda	-	10002	6864	780
2271/148	-	orná půda	-	1116	6844	853
2271/149	-	orná půda	-	1393	7328	1055
2271/150	-	orná půda	-	1035	7738	2312
2271/151	-	orná půda	-	10002	5981	2400
2271/152	-	orná půda	-	10002	748	468
2271/153	-	orná půda	-	10002	6190	3038
2330/1	-	lesní pozemek	-	10001	9416	984
<b>Celkem</b>						<b>5,41 ha</b>