

**Záměr
na vyhlášení zvláště chráněného území
a jeho ochranného pásma**

ve smyslu ustanovení § 40 odst. 1 zákona č. 114/1992 Sb.,
o ochraně přírody a krajiny, ve znění pozdějších předpisů
a § 10 vyhlášky č. 45/2018 Sb.

**přírodní památka
Velký kopec**

březen 2021

1. Název zvláště chráněného území:

Velký kopec.

2. Navrhovaná kategorie ochrany zvláště chráněného území:

Přírodní památka (dále i „PP“) ve smyslu ustanovení § 36 zákona č. 114/1992 Sb., o ochraně přírody a krajiny, ve znění pozdějších předpisů (dále jen „ZOPK“).

3. Předmět ochrany a jeho popis:

3.1. Souhrnná charakteristika předmětu ochrany:

Předmětem ochrany jsou acidofilní suché trávníky s výskytem koniklece velkokvětého (*Pulsatilla grandis*) a vstavače kukačky (*Orchis morio*).

3.2. Popis předmětů ochrany:

A. ekosystémy

Název ekosystému	Podíl plochy v ZCHÚ (%)	Popis ekosystému	Kód předmětu ochrany*
T3.5A Acidofilní suché trávníky s význačným výskytem vstavačovitých	15	v jihovýchodní části území, tvořeno mírně nakloněnou plošinou s vysychavými půdami s hlinito-kamenitou strukturou, významný je zde výskyt vstavače kukačky (<i>Orchis morio</i>)	a, c (6210*)

B. druhy

Druh	Stupeň ohrožení**	Popis biotopu druhu v ZCHÚ a aktuální početnost nebo vitalita populace	Kód předmětu ochrany*
koniklec velkokvětý <i>Pulsatilla grandis</i>	C2	těžiště výskytu je v severní části území, drobná mikropopulace se nachází v jihovýchodní části, koniklec roste v nízkých trávnících s kamenitou půdou, populace čítá cca 400–500 trsů (Losík, Háková 2016)	a, b (2093)
vstavač kukačka (<i>Orchis morio</i>)	C1	populace se nachází v jižní až jihovýchodní části území, rozsah výskytu se táhne směrem do středu, na východ, odhadovaný počet je 900 až dokonce 1 400 jedinců (Losík, Háková 2016)	a – viz předmět ochrany

* Kód předmětu ochrany: a = předmět ochrany spadá pod definici předmětu ochrany dle zřizovacího předpisu ZCHÚ; b = předmět ochrany překrývající se EVL/PO; c = další významný ekosystém nebo jeho složka, který je navržen k doplnění mezi předměty ochrany ZCHÚ.

** Stupeň ohrožení dle červených seznamů ČR: C1 = kriticky ohrožený, C2 = silně ohrožený, C3 = ohrožený druh, C4a vzácnější vyžadující další pozornost – méně ohrožený; CR = kriticky ohrožený, EN = ohrožený, VU = zranitelný, NT = téměř ohrožený.

4. Cíl ochrany:

Zachování či zlepšení podmínek pro výskyt předmětů ochrany.

5. Základní ochranné podmínky:

Pro kategorii přírodní památky je ustanovením § 36 odst. 2 ZOPK dána základní ochranná podmínka, která zakazuje změny či poškozování přírodní památky nebo její hospodářské využívání vedoucí k jejímu poškození.

6. Návrh bližších ochranných podmínek:

Pro území přírodní památky se v souladu s § 36 odst. 1 a § 44 odst. 3 ZOPK navrhuje následující bližší ochranné podmínky vymezující činnosti a zásahy, které jsou vázány na předchozí souhlas orgánu ochrany přírody:

- povolovat nebo provádět změny druhů pozemků nebo způsobů jejich využití,
- umísťovat, povolovat nebo provádět stavby nebo terénní úpravy,
- používat chemické prostředky a hnojiva,
- provádět jiné činnosti a zásahy, které mohou vést k poškození předmětu ochrany.

Předchozí souhlas se nevyžaduje, pokud je daná činnost v souladu se schváleným plánem péče o přírodní památku.

7. Vymezení ochranného pásma:

K zabezpečení zvláště chráněného území před rušivými vlivy je v souladu s § 37 odst. 1 ZOPK navrhováno vyhlášení ochranného pásma (dále i „OP“).

8. Územně správní zařazení území

8.1. PP:

kraj:	Jihomoravský
okres:	Znojmo
obec s rozšířenou působností:	Moravský Krumlov
obec s pověřeným obecním úřadem:	Moravský Krumlov
obec:	Horní Dubňany
katastrální území:	Horní Dubňany

8.2. OP:

kraj:	Jihomoravský
okres:	Znojmo
obec s rozšířenou působností:	Moravský Krumlov
obec s pověřeným obecním úřadem:	Moravský Krumlov
obec:	Horní Dubňany
katastrální území:	Horní Dubňany

9. Přehled katastrálních území a parcelních čísel pozemků dotčených návrhem PP a OP PP:

9.1. PP

Katastrální území: Horní Dubňany – 642843
407 (část), 408/1 (část), 408/2 (část), 408/5, 408/7, 408/9, 408/10, 408/13, 419/1, 950 (část) a 952

9.2. OP PP

Katastrální území: Horní Dubňany – 642843
408/1 (část), 408/3 a 408/4

10. Předpokládaná výměra zvláště chráněného území a jeho ochranného pásma*:

10.1. PP: 25,92 ha

10.2. OP PP: 2,07 ha

* výměra byla určena pomocí nástroje pro měření ploch v GIS

11. Odůvodnění návrhu:

11.1. Historie ochrany území:

Nařízením vlády 318/2013 Sb., kterým se stanoví národní seznam evropsky významných lokalit, ve znění pozdějších předpisů byla v roce 2016 vyhlášena evropsky významná lokalita (dále jen „EVL“) Velký kopec (CZ0622226) s předmětem ochrany koniklecem velkokvětým (*Pulsatilla grandis*).

11.2. Hlavní důvody zpracování záměru na vyhlášení PP:

Přírodovědná cennost území a současně zákonná povinnost zabezpečit ochranu EVL.

11.3. K názvu zvláště chráněného území:

Název „Velký kopec“ je všeobecně zaužívaný název lokality.

11.4. Ke kategorii ochrany zvláště chráněného území:

Území svými přírodními hodnotami a vědeckým významem odpovídá legislativně stanovené definici přírodní památky. Jde o fragment ekosystému s regionálně významným výskytem ohrožených druhů,

který byl formován do současné podoby především lidskou činností. Intenzivním hospodářským využíváním území nebo absencí cílené péče by následkem přírodních procesů (sukcese) došlo k vymizení řady vzácných druhů.

11.5. K předmětům ochrany:

Předmět ochrany je vymezen tak, aby obsáhl přírodní hodnoty území nově navržené PP v celém jejím rozsahu a zároveň zahrnul předměty ochrany EVL.

11.6. K cílům ochrany:

Cíle ochrany jsou formulovány v souladu s ustanoveními § 36 odst. 2 ZOPK tak, aby bylo zajištěno zachování a zlepšování stavu předmětů ochrany.

11.7. K návrh bližších ochranných podmínek:

Bližší ochranné podmínky PP jsou navrženy v souladu s ustanovením § 44 odst. 3 ZOPK a jsou nastaveny tak, aby umožnily orgánu ochrany přírody usměrňovat činnosti, které nejsou zcela ošetřeny základními ochrannými podmínkami PP a mohly by vést k nežádoucím změnám dochovaného stavu přírodního prostředí.

11.8. K jednotlivým bližším ochranným podmínkám:

ad a) povolovat nebo provádět změny druhu pozemku a způsobu jeho využití

Předměty ochrany PP jsou vázány na stávající druh a způsob využití pozemku; jedná se převážně o ostatní plochu a trvalý travní porost. Změna druhu a způsobu využití pozemku znamená potenciální ohrožení předmětů ochrany PP a je navrhováno vázat ji na souhlas orgánu ochrany přírody. Výjimku tvoří pozemek parc. č. 419/1 vedený jako orná půda, u kterého by bylo žádoucí dle doporučení plánu péče vynětí ze zemědělského půdního fondu a převod na ostatní plochu, příp. na trvalý travní porost.

ad b) umisťovat, povolovat nebo provádět stavby nebo terénní úpravy

V území PP se v současné době nachází stožáry VVN vedoucí z JE Dukovany, vodovod, vysílač, komunikační sítě, asfaltová komunikace vedoucí k vodojemu. Rekonstrukce stávajících, příp. budování nových staveb by mohlo znamenat ohrožení předmětů ochrany, stejně jako výrazné terénní úpravy.

ad c) používat chemické prostředky a hnojiva

Přítomná společenstva jsou vázána na substráty s nižšími obsahy živin, zejména dusíku a fosforu. Hnojení zvyšuje obsah živin v půdě a tím vytváří podmínky pro rozvoj konkurenčně schopnějších druhů rostlin, které by mohly vést ke změně společenstev. Negativní efekt na přítomné populace by mohly mít rovněž změny chemické rovnováhy způsobené používáním chemických prostředků, zejména použití herbicidních či insekticidních přípravků může vést k přímé likvidaci druhů.

ad d) provádět jiné činnosti a zásahy, které mohou vést k poškození předmětu ochrany

Tímto se rozumí činnosti a zásahy, které nejsou zahrnuty v předcházejících bodech.

Předchozí souhlas orgánu ochrany přírody nebude potřebný pro činnosti a zásahy prováděné v zájmu udržení nebo zlepšení dochovaného stavu přírodního prostředí a předmětu ochrany v souladu se schváleným plánem péče o přírodní památku.

11.9. K vymezení hranice zvláště chráněného území:

Nově navržená hranice PP je vedena převážně po hranicích stávajících parcel katastru nemovitostí. Zároveň je tato hranice zpravidla dobře zřetelná i v terénu, jako hranice různých druhů pozemků. Hranice byla navržena tak, aby všechny významné fenomény předmětu ochrany byly v území zahrnuty.

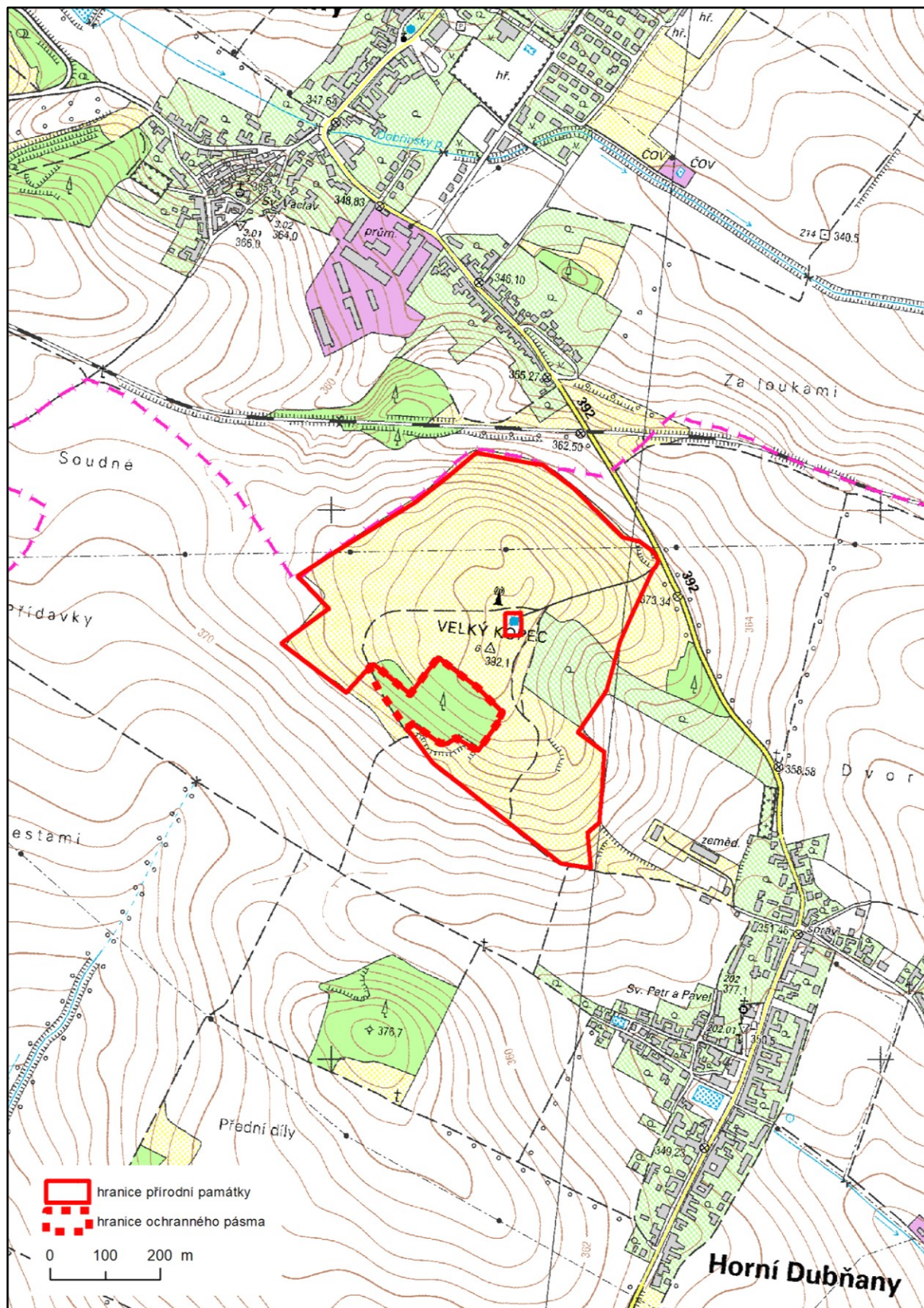
11.10. K vymezení ochranného pásma:

Zároveň s návrhem vyhlášení PP je navrhováno vyhlášení OP PP. Hranice OP je vedena po převážně po hranicích stávajících parcel katastru nemovitostí. Do ochranného pásma byly zahrnuty pozemky navazující z jihu na území vlastní PP, na nichž by realizace činností vázaných na souhlas orgánu ochrany přírody dle § 37 odst. 2 ZOPK mohla mít nepříznivý dopad na předmět ochrany. Ochranné pásmo má za cíl ochránit území před vnějšími rušivými vlivy, které by mohly vzniknout zejm. v souvislosti s rozšiřováním invazních rostlin do cenných stepních partií přírodní památky.

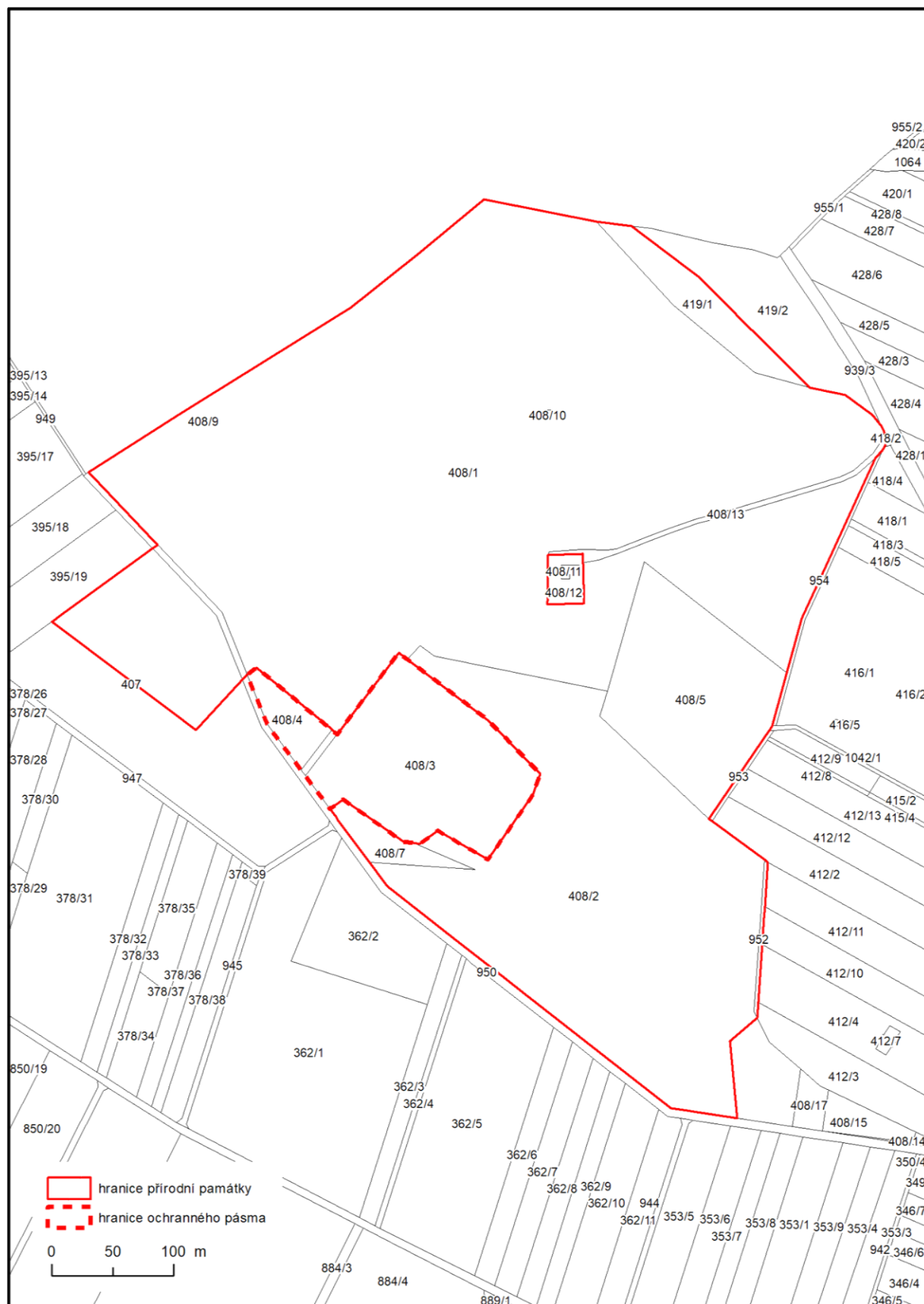
Přílohy:

- č.1 – Orientační mapa PP Velký kopec
- č.2 – Katastrální mapa se zákresem PP Velký kopec
- č.3 – Parcelní vymezení PP Velký kopec

Příloha č. 1: Orientační mapa PP Velký kopec



Příloha č. 2: Katastrální mapa se zákresem PP Velký kopec



Příloha č. 3: Parcelní vymezení PP Velký kopec**PP:**

Katastrální území: Horní Dubňany – 642843

Číslo parcely podle KN	Druh pozemku podle KN	Způsob využití pozemku podle KN	Číslo listu vlastnictví	Výměra parcely celková podle KN (m ²)	Výměra parcely v ZCHÚ (m ²) *
407 (část)	TTP	--	10001	31 723	11 041
408/1 (část)	ostatní plocha	manipulační plocha	10001	159 682	159 437
408/10	ostatní plocha	manipulační plocha	10001	26	26
408/13	ostatní plocha	manipulační plocha	10001	1 341	1 341
408/2 (část)	ostatní plocha	ostatní dopravní plocha	10001	64 367	61 374
408/5	ovocný sad	--	10001	17 875	17 875
408/7	ostatní plocha	manipulační plocha	10001	2 131	2 131
408/9	ostatní plocha	manipulační plocha	10001	22	22
419/1	orná půda	--	10001	4 787	4 787
950 (část)	ostatní plocha	ostatní komunikace	10001	7 038	780
952	ostatní plocha	ostatní komunikace	10001	377	377
Celkem					259 191

** výměra byla určena pomocí nástroje pro měření ploch v GIS***OP PP:**

Katastrální území: Horní Dubňany – 642843

Číslo parcely podle KN	Druh pozemku podle KN	Způsob využití pozemku podle KN	Číslo listu vlastnictví	Výměra parcely celková podle KN (m ²)	Výměra parcely v ZCHÚ (m ²) *
408/1 (část)	ostatní plocha	manipulační plocha	10001	159 682	245
408/3	ostatní plocha	zeleň	10001	18 082	18 082
408/4	ostatní plocha	zeleň	10001	2 378	2 378
Celkem					20 705

** výměra byla určena pomocí nástroje pro měření ploch v GIS*