

Návrh

na vyhlášení zvláště chráněného území
a
ochranného pásma zvláště chráněného území

ve smyslu ustanovení § 40 odst. 1 zákona č. 114/1992 Sb.
o ochraně přírody a krajiny, ve znění pozdějších předpisů (dále jen „zákon“)
a § 10 vyhlášky č. 45/2018 Sb. o plánech péče, zásadách péče a podkladech
k vyhlášení, evidenci a označování chráněných území, kterou se provádí některá
ustanovení zákona č. 114/1992 Sb., o ochraně přírody a krajiny, ve znění pozdějších
předpisů

Přírodní rezervace

Sedlická obora

Datum zpracování:
prosinec 2020

1. Název zvláště chráněného území:

Sedlická obora

2. Návrh kategorie ochrany zvláště chráněného území

Přírodní rezervace (dále také PR) ve smyslu § 33 zákona č. 114/1992 Sb., o ochraně přírody a krajiny ve znění pozdějších předpisů (dále jen zákon).

3. Předměty ochrany a jejich popis

3.1. Souhrnná charakteristika předmětů ochrany:

Přírozené porosty lipových doubrav s přechody k lipovým bučinám s pestrout floristickou skladbou a druhově početnou avifaunou.

3.2. Popis hlavních předmětů ochrany:

Hlavním předmětem ochrany jsou následující společenstva: *Carpinion betuli* Dubohabrové háje (L3.1 Hercynské dubohabřiny/9170 Dubohabřiny asociace *Galio-Carpinetum*) a *Fagion sylvaticae* Květnaté bučiny a jedliny (L5.1 Květnaté bučiny/9130 Bučiny asociace *Asperulo-Fagetum*).

4. Cíl ochrany

Dlouhodobým cílem péče o PR Sedlická obora je zachování komplexu společenstev lipových doubrav s přechody k lipovým bučinám a změna dřevinné skladby v porostech s převahou smrku a borovice ve prospěch dřevin přírozené skladby.

Managementové zásahy se týkají obnovy porostů s neodpovídající dřevinnou skladbou, v lipových doubravách pouze výchovné zásahy zaměřené na zdravotní stav. V kulturách ožínání a vyřezávání nežádoucích nárostů a náletů plevelných dřevin.

5. Základní ochranné podmínky

Základní ochranné podmínky přírodních rezervací jsou stanoveny v § 34 odst. 1 zákona.

6. Návrh bližších ochranných podmínek

V souladu s ustanovením § 33 odst. 1 zákona se navrhuje, aby na území nově navržené PR bylo možno jen se souhlasem orgánu ochrany přírody provádět tyto činnosti a zásahy:

- a) povolovat změny druhu pozemků nebo způsob jejich využití, provádět změny dokončených staveb nebo změny staveb před jejich dokončením,
- b) povolovat a provádět změny vodního režimu pozemků,
- c) zřizovat myslivecká zařízení, včetně krmelišť, vnaďišť, újedišť a slanisek,
- d) vjíždět vozidly na území přírodní rezervace; souhlas se nevyžaduje u vozidel základních a ostatních složek integrovaného záchranného systému, věcně a místně příslušných správních orgánů, správců vodních toků při provádění správy vodních toků, vozidel potřebných pro zajištění hospodaření na pozemcích a péči o ně,
- e) zřizovat skládky jakýchkoli materiálů.

Souhlasy uvedené v bodech a) až e) se nevyžadují, pokud tyto činnosti vykonává přímo příslušný orgán ochrany přírody, nebo jsou příslušným orgánem ochrany přírody požadovány v rámci realizace schváleného plánu péče nebo v rámci opatření ke zlepšení stavu prostředí přírodní rezervace a jejího ochranného pásma.

V souladu s ustanovením § 37 odst. 1 zákona se navrhuje, aby na území ochranného pásma nově navržené PR bylo možno jen se souhlasem orgánu ochrany přírody provádět tyto činnosti a zásahy:

- a) zřizovat skládky jakýchkoli materiálů,
- b) hnojit pozemky anebo používat chemické prostředky,

- c) zřizovat myslivecká zařízení, včetně krmelišť, vnadišť, újedišť a slanisek.

Souhlasy uvedené v bodech a) až c) se nevyžadují, pokud tyto činnosti vykonává přímo příslušný orgán ochrany přírody, nebo jsou příslušným orgánem ochrany přírody požadovány v rámci realizace schváleného plánu péče nebo v rámci opatření ke zlepšení stavu prostředí přírodní rezervace a jejího ochranného pásma.

7. Vymezení hranice přírodní rezervace a jejího ochranného pásma,

7.1. Navrhovaná hranice přírodní rezervace:

Celá plocha PR se nachází na pozemcích určených k plnění funkce lesa. Přirozenou hranici rezervace tvoří zhruba hranice prostorového rozdělení lesa, jedná se o lesní porost 960 E. Z plochy PR byla vyjmuta část Kamenného rybníka a cesta s manipulační plochou.

7.2. Vymezení ochranného pásma přírodní rezervace

Ochranné pásmo je tvořeno převážně lesními kulturami. Nově je navrženo ochranné pásmo zřídit jako pás do vzdálenosti 50 m od hranice ZCHÚ, jedinou výjimkou je část území přiléhající ke komunikaci I/20 České Budějovice – Písek – Plzeň. V této části bylo ochranné pásmo zarovnáno na hranice oborní zdi, současně byly z ochranného pásma vyčleněny stávající stavby nacházející se v blízkosti vstupu do obory.

7.3. Získání informace o vymezení přírodní rezervace a jejího ochranného pásma:

Zákres a vymezení hranice PR a jejího ochranného pásma je přílohou číslo 1 a 3 tohoto návrhu.

Návrh hranic PR a ochranného pásma je dále k dispozici na internetových stránkách Krajského úřadu – Jihočeský kraj (www.kraj-jihocesky.cz) v kapitole „Krajský úřad – Odbor životního prostředí, zemědělství a lesnictví – Ochrana přírody a krajiny – Oddělení – Příroda, krajina, druhová ochrana – Zvláště chráněná území“ (<https://zp.kraj-jihocesky.cz/zvlaste-chranena-uzemi.html>).

8. Územně správní zařazení přírodní rezervace a ochranného pásma

kraj: Jihočeský

okres: Strakonice

obec s rozšířenou působností: Strakonice

obec s pověřeným obecním úřadem: Blatná

obec: Sedlice

katastrální území: Holušice u Mužetic

9. Přehled katastrálních území a parcelních čísel pozemků dotčených návrhem přírodní rezervace a ochranného pásma přírodní rezervace:

Podrobný výčet parcel, výměr je přílohou č. 2 tohoto návrhu.

10. Předpokládaná výměra zvláště chráněného území*:

Přírodní rezervace: 15,31 ha

Ochranné pásmo: 9,46 ha

Celkem: 24,77 ha

* výměra byla stanovena výpočtem z mapových podkladů (v programu ArcGIS)

11. Odůvodnění návrhu:

11.1. Historie ochrany území, vymezení PR:

Jedná se o nové vyhlášení stávajícího chráněného území. První vyhlášení lokality proběhlo v roce 1985.

Chráněný přírodní výtvar Sedlická obora byl zřízen vyhláškami Okresního národního výboru ve Strakonicih č. 1.284/85/kult ze dne 14. 11. 1985 s účinností 01. 12. 1985 a č. Kult/90 ze dne 19. 3. 1990 s účinností 19. 3.1990.

11.2. Hlavní důvody zpracování návrhu na vyhlášení PR:

Hlavním důvodem vyhlášení PR je uvedení původního zřizovacího předpisu do souladu se současnou legislativou spojené se zmenšením zvláště chráněného území a zřízením ochranného pásma.

Po novém vyhlášení PR budou novým zřizovacím předpisem zrušeny příslušné části vyhlášek Okresního národního výboru ve Strakonicih č. 1.284/85/kult ze dne 14. 11. 1985 s účinností 01. 12. 1985 a č. Kult/90 ze dne 19. 3. 1990 s účinností 19. 3. 1990.

11.3. K názvu zvláště chráněného území:

Navrhovaná PR Sedlická obora je dlouhodobě evidována pod totožným názvem. Tento název lze považovat za jednoznačný a výstižný, a proto je navrhován i pro opětovně zřizovanou PR.

11.4. Ke kategorii ochrany zvláště chráněného území:

Vzhledem k současnému charakteru lokality, historickému způsobu ochrany i na základě metodiky MŽP pro stanovení kategorií zvláště chráněných území je navrhována kategorie přírodní rezervace.

11.5. K předmětům ochrany:

název ekosystému ¹	podíl plochy v ZCHÚ (%) ²	popis biotopu ekosystému stupeň vzácnosti/ ohrožení ³
Svaz LBB <i>Carpinion betuli</i> Dubohabrové háje (L3.1 Hercynské dubohabřiny/9170 Dubohabřiny asociace <i>Galio-Carpinetum</i>)	40	Stará smíšená kmenovina v centrální a jižní části PR 3/a, VU
Svaz LBC <i>Fagion sylvaticae</i> Květnaté bučiny a jedliny (L5.1 Květnaté bučiny/9130 Bučiny asociace <i>Asperulo-Fagetum</i>)	20	Stará smíšená kmenovina v centrální a jižní části PR 3/b, VU

11.6. K cílům ochrany:

Cíle ochrany jsou formulovány v souladu s ustanovením § 33 zákona tak, aby bylo zajištěno zachování předmětu ochrany v příznivém stavu.

11.7. K návrhu bližších ochranných podmínek:

Bližší ochranné podmínky PR jsou navrženy v souladu s ustanovením § 44 odst. 3 zákona a jsou nastaveny tak, aby umožnily orgánu ochrany přírody usměrňovat činnosti, které nejsou zcela ošetřeny základními ochrannými podmínkami PR a mohly by vést k nežádoucím změnám dochovaného stavu přírodního prostředí.

11.8. K jednotlivým bližším ochranným podmínkám:

Na území nově navržené PR bylo možno jen se souhlasem orgánu ochrany přírody provádět tyto činnosti a zásahy:

ad a) povolovat změny druhu pozemků nebo způsob jejich využití, provádět změny dokončených staveb nebo změny staveb před jejich dokončením,

Předmět ochrany PR je vázán na stávající druh a způsob využití pozemků. Proto změna druhu využití pozemků znamená potenciální ohrožení předmětu ochrany PR a je navrhováno vázat ji na souhlas

¹ kód a název syntaxonu dle Vegetace ČR 1-4 (Chytrý et al 2007–2014) / kód a název biotopu dle Katalogu biotopů ČR (Chytrý et al. 2010) / kód a název typu přírodního stanoviště v soustavě Natura 2000

² plochy stanoveny z terénního šetření (Wimmer, 2018)

³ Rostlinná společenstva České republiky a jejich ohrožení (Moravec 1995), Kučera T. 2005: Červená kniha biotopů (www.biomonitoring.cz)

orgánu ochrany přírody. Rovněž jakékoliv změny staveb sebou nesou riziko poškození předmětu ochrany.

ad c) povolovat a provádět změny vodního režimu pozemků,

Narušení vodního režimu může znemožnit existenci druhů i společenstev uvedených v předmětu ochrany PR a představuje jeden z nejzávažnějších faktorů ohrožení předmětu ochrany PR.

ad d) zřizovat myslivecká zařízení, včetně krmelišť, vnadišť, újedišť a slanisek,

Vzhledem k tomu, že chráněná společenstva jsou citlivá na zvýšený obsah dusíku a fosforu v půdě a při přikrmování se obsah těchto látek v půdě zvyšuje (jedná se o živiny obsažené v příkrmovacích komponentech nebo živiny obsažené v trusu, která se v místech přikrmování shromažďují), dochází přikrmováním lokálně ke zhoršování podmínek pro společenstva a druhy předmětu ochrany.

ad e) vjíždět vozidly na území přírodní rezervace; souhlas se nevyžaduje u vozidel základních a ostatních složek integrovaného záchranného systému, věcně a místně příslušných správních orgánů, správců vodních toků při provádění správy vodních toků, vozidel potřebných pro zajištění hospodaření na pozemcích a péči o ně

Při vjezdu motorovými vozidly je lokalita vystavena riziku kontaminace ropnými látkami.

ad g) zřizovat skládky jakýchkoli materiálů

Stanoviště výskytu některých druhů tvořících předmět ochrany PR mohou být nevhodným umístěním skládky i malého rozsahu nebo krátké doby trvání vážně poškozeny nebo zcela zničeny.

Na území ochranného pásma nově navržené PR bylo možno jen se souhlasem orgánu ochrany přírody provádět tyto činnosti a zásahy:

ad a) zřizovat skládky jakýchkoli materiálů

Stanoviště výskytu některých druhů tvořících předmět ochrany PR mohou být nevhodným umístěním skládky i malého rozsahu nebo krátké doby trvání vážně poškozeny nebo zcela zničeny.

ad b) hnojit pozemky anebo používat chemické prostředky

Hnojení pozemků vede k hromadění živin v půdě a postupnému nahrazení stanovištně původních druhů konkurenčně zdatnějšími rostlinami. Změna druhového složení a struktury vegetace následně ovlivňuje společenstva živočichů. Při aplikaci chemických látek (biocidů) pak dochází k přímé likvidaci rostlin a živočichů.

ad c) zřizovat myslivecká zařízení, včetně krmelišť, vnadišť, újedišť a slanisek

Chráněná společenstva jsou citlivá na zvýšený obsah dusíku a fosforu v půdě a při přikrmování se obsah těchto látek v půdě zvyšuje (jedná se o živiny obsažené v příkrmovacích komponentech nebo živiny obsažené v trusu, která se v místech přikrmování shromažďují), dochází přikrmováním lokálně ke zhoršování podmínek pro společenstva a druhy předmětu ochrany.

11.9. K vymezení hranice zvláště chráněného území:

Oproti původnímu vymezení vlastní přírodní rezervace dojde ke zmenšení plochy z 26,4 ha na 15,31 ha.

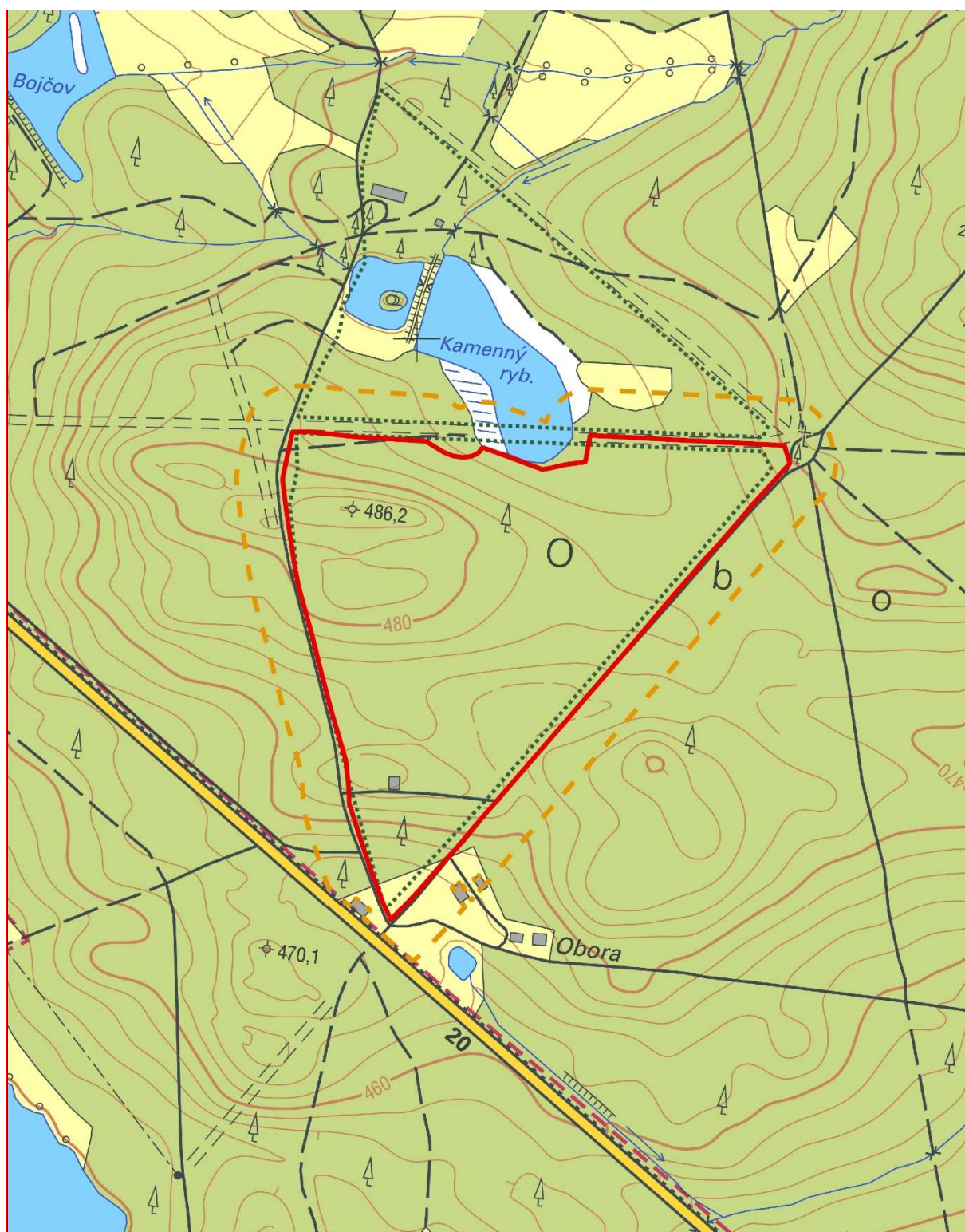
11.10. K vymezení ochranného pásma:



Ochranné pásmo bude nově vyhlášeno na rozloze 9,46 ha.

Přílohy:

1. orientační mapa PR Sedlická obora včetně OP
2. seznam parcel dotčených navrhovanou PR a jejím OP
3. zakres hranice PR Sedlická obora včetně OP do katastrální mapy

Příloha 1: orientační mapa PR Sedlická obora včetně OP



 přírodní rezervace Sedlická obora
 ochranné pásmo PR Sedlická obora



0 100 200 m

Zdroje dat:
ZM ČR 1: 50 000, © ČÚZK

Vyhotovil:
Odbor životního prostředí, zemědělství a lesnictví
prosinec 2020

Příloha číslo 2: Seznam parcel

Přírodní rezervace

Katastrální území: **Holušice u Mužetic (700495)**

Číslo parcely podle KN	Číslo parcely podle PK nebo jiných evidencí	Druh pozemku podle KN	Způsob využití pozemku podle KN	Číslo listu vlastnictví	Výměra parcely celková podle KN (m2)	Výměra parcely v ZCHÚ (m2)
701		ostatní plocha	ostatní komunikace	73	2399	535
.87		zastavěná plocha a nádvoří		73	138	138
642		lesní pozemek		73	3184	611
694/5		lesní pozemek		73	39361	6358
633		lesní pozemek		73	147445	143406
702/1		ostatní plocha	ostatní komunikace	73	4772	2050
Celkem						153098

Ochranné pásmo

Katastrální území: **Holušice u Mužetic (700495)**

Číslo parcely podle KN	Číslo parcely podle PK nebo jiných evidencí	Druh pozemku podle KN	Způsob využití pozemku podle KN	Číslo listu vlastnictví	Výměra parcely celková podle KN (m2)	Výměra parcely v OP ZCHÚ (m2)
623/1		lesní pozemek		73	151005	24195
666		lesní pozemek		73	10164	1471
701		ostatní plocha	ostatní komunikace	73	2399	1535
694/7		lesní pozemek		73	6906	216
700/1		ostatní plocha	ostatní komunikace	73	1264	55
642		lesní pozemek		73	3184	2573
623/2		ostatní plocha	jiná plocha	73	752	622
590/1		lesní pozemek		73	185700	4
694/6		lesní pozemek		73	11445	5406
694/4		lesní pozemek		73	129583	5444
677		lesní pozemek		73	51187	269
639		lesní pozemek		73	119316	15807
694/5		lesní pozemek		73	39361	11393
633		lesní pozemek		73	147445	4039
741		ostatní plocha	jiná plocha	73	1205	519
634		ostatní plocha	neplodná půda	73	414	414
702/1		ostatní plocha	ostatní komunikace	73	4772	684
603		lesní pozemek		73	173099	133
626		ostatní plocha	jiná plocha	73	5773	3415
674		lesní pozemek		73	58704	16362
Celkem						94556

An aerial photograph of a forested area with numerous property boundaries marked by thin black lines. A prominent red boundary line runs through the center of the map, starting from the top left, moving right, then down, and finally right again. Dashed yellow lines also trace paths through the forest. Various numerical labels are scattered across the map, often followed by a slash and a number (e.g., 652, 653, 649/1, 657, 703, 643, 694/6, 642, 639, 918/1, 987/1, 988, 1409/1, 1411/5, 931, 932, 986/1, 919/4, 921, 692/1, 739, 692/2, 687/2, 699, 664/1, 660, 664/2, 668, 674, 677, 590/1, 666, 694/5, 593/1, 700/1, 694/7, 598/2, 603, 623/1, 623/2, 626, 694/3, 694/4, 623/4, 622, 696, 698, 620/1, 615/1, 618/1, 697/1, 697/2, 619/1, 619/2, 619/3, 619/4, 619/5, 619/6, 619/7, 619/8, 619/9, 619/10, 619/11, 619/12, 619/13, 619/14, 619/15, 619/16, 619/17, 619/18, 619/19, 619/20, 619/21, 619/22, 619/23, 619/24, 619/25, 619/26, 619/27, 619/28, 619/29, 619/30, 619/31, 619/32, 619/33, 619/34, 619/35, 619/36, 619/37, 619/38, 619/39, 619/40, 619/41, 619/42, 619/43, 619/44, 619/45, 619/46, 619/47, 619/48, 619/49, 619/50, 619/51, 619/52, 619/53, 619/54, 619/55, 619/56, 619/57, 619/58, 619/59, 619/60, 619/61, 619/62, 619/63, 619/64, 619/65, 619/66, 619/67, 619/68, 619/69, 619/70, 619/71, 619/72, 619/73, 619/74, 619/75, 619/76, 619/77, 619/78, 619/79, 619/80, 619/81, 619/82, 619/83, 619/84, 619/85, 619/86, 619/87, 619/88, 619/89, 619/90, 619/91, 619/92, 619/93, 619/94, 619/95, 619/96, 619/97, 619/98, 619/99, 619/100).

Vyhotovil:
Odbor životního prostředí, zemědělství a lesnictví
prosinec 2020