

# Návrh

na vyhlášení zvláště chráněného území

ve smyslu ustanovení § 40 odst. 1 zákona č. 114/1992 Sb.  
o ochraně přírody a krajiny, ve znění pozdějších předpisů (dále jen „zákon“)  
a § 10 vyhlášky č. 45/2018 Sb. o plánech péče, zásadách péče a podkladech  
k vyhlášení, evidenci a označování chráněných území, kterou se provádí některá  
ustanovení zákona č. 114/1992 Sb., o ochraně přírody a krajiny, ve znění pozdějších  
předpisů

## Přírodní památka

### Chrastí

**Datum zpracování:**  
prosinec 2020

## **1. Název zvláště chráněného území**

Chrastí

## **2. Návrh kategorie ochrany zvláště chráněného území**

Přírodní památka (dále také PP) ve smyslu § 36 zákona č. 114/1992 Sb., o ochraně přírody a krajiny ve znění pozdějších předpisů (dále jen zákon).

## **3. Předměty ochrany a jejich popis**

### ***3.1. Souhrnná charakteristika předmětů ochrany:***

Předmětem ochrany je ekosystém mezotrofního až eutrofního rybníka s bohatou vegetací a významnými společenstvy vodních a mokřadních organismů.

### ***3.2. Popis hlavních předmětů ochrany:***

Hlavním předmětem ochrany je ekosystém rybníka s výskytem zvláště chráněných druhů vzplývavých rostlin *Nymphaea candida* a významnými litorály s *Lysimachia thyrsiflora* a na něj vázanými významnými druhy obojživelníků a bezobratlých živočichů. Rybník Velké Chrastí je dlouhodobě neobhospodařovaný se stabilní populací leknínu bělostného a litorálem s dominantní *Calamagrostis canescens*, ale také s výskytem vrbiny kytkokvěté. Z obojživelníků je nejvýznamnější výskyt skokana ostronosého.

## **4. Cíl ochrany**

Dlouhodobým cílem ochrany pro PP Chrastí je zachování rybníka s vysokou průhledností vody přes 80 cm a výskytem středního či velkého planktonu po většinu vegetační sezóny s bohatými porosty makrofyt a s populacemi významných druhů vodních a mokřadních živočichů (obojživelníci, vážky aj.)

Dlouhodobá stabilizace podmínek pro zachování cenných částí lokality sestává zejména ze:

a) stabilizace vnějších podmínek

- ochrana před eutrofizací, kontaminací a splachy
- ochrana před různými devastacemi a nevhodným využitím ploch

b) stabilizace přirozených vnitřních procesů

- blokování sukcese dřevin
- blokování expanze agresivnějších bylinných druhů, tvořících chudé kompaktní porosty
- omezení ruderalizace

## **5. Základní ochranné podmínky**

Základní ochranné podmínky přírodních památek jsou stanoveny v § 36 odst. 2 zákona.

## **6. Návrh bližších ochranných podmínek**

V souladu s ustanovením § 36 odst. 1 zákona se navrhuje, aby na území nově navržené PP bylo možno jen se souhlasem orgánu ochrany přírody provádět tyto činnosti a zásahy:

- a) hnojit pozemky anebo používat chemické prostředky,

- b) schvalovat zarybňovací plány a přikrmovat ryby,
- c) umisťovat, povolovat nebo provádět stavby, měnit způsob využití pozemků, provádět terénní úpravy, měnit vodní režim pozemků nebo nakládat s vodami,
- d) provádět letnění nebo zimování rybníku, zasahovat do litorálních porostů, provádět úpravy dna a břehů včetně odbahňování,
- e) manipulovat s hladinou rybníků způsobem, který by mohl ohrozit hnízdění vodního ptactva, vývoj obojživelníků, používat rybník pro chov vodní drůbeže.

Souhlasy uvedené v bodech a) až e) se nevyžadují, pokud tyto činnosti vykonává přímo příslušný orgán ochrany přírody, nebo jsou příslušným orgánem ochrany přírody požadovány v rámci realizace schváleného plánu péče nebo v rámci opatření ke zlepšení stavu prostředí přírodní památky a jejího ochranného pásma.

## **7. Vymezení hranice přírodní památky a jejího ochranného pásma**

### ***7.1. Navrhovaná hranice přírodní památky:***

Vzhledem k tomu, že prvky hodné ochrany se do značné míry vyskytují v nádrži samotné, byla hranice přírodní památky omezena pouze na rybník Velké Chrástí tak jak je veden v katastru nemovitostí.

### ***7.2. Vymezení ochranného pásma přírodní památky:***

Je navrženo vymezení ochranného pásma na sousední rybník Malé Chrástí a hráze obou rybníků.

### ***7.3. Získání informace o vymezení přírodní památky a jejího ochranného pásma:***

Zákres a vymezení hranice PP je přílohou číslo 1 a 3 tohoto návrhu.

Návrh hranic PP je dále k dispozici na internetových stránkách Krajského úřadu – Jihočeský kraj ([www.kraj-jihocesky.cz](http://www.kraj-jihocesky.cz)) v kapitole „Krajský úřad – Odbor životního prostředí, zemědělství a lesnictví – Ochrana přírody a krajiny – Oddělení – Příroda, krajina, druhová ochrana – Zvláště chráněná území“ (<https://zp.kraj-jihocesky.cz/zvlaste-chranena-uzemi.html>).

## **8. Územně správní zařazení přírodní památky a ochranného pásma**

Kraj: Jihočeský

Okres: České Budějovice

Obec s rozšířenou působností: Trhové Sviny

Obec: Borovany

Katastrální území: Třebeč, ochranné pásmo zasahuje také na k.ú. Trhové Sviny

## **9. Přehled katastrálních území a parcelních čísel pozemků dotčených návrhem přírodní památky a ochranného pásma přírodní památky**

Podrobný výčet parcel, výměr je přílohou č. 2 tohoto návrhu.

## **10. Předpokládaná výměra zvláště chráněného území\***

Přírodní památka: **2,3248 ha**

Ochranné pásmo: **0,7344 ha**

Celkem: **3,0592 ha**

\* výměra byla stanovena výpočtem z mapových podkladů (v programu ArcGIS)

## **11. Odůvodnění návrhu**

### **11.1. Historie ochrany území, vymezení PP:**

Ochrana přírody se o území významněji zajímá od roku 2018. Vlastníci byli upozorněni na význam nádrže a orgán OPK s nimi jedná o vykoupení nádrže, případně o limitech hospodaření tak, aby nebyly předměty ochrany ohroženy.

Rybník Velké Chrástí nebyl v posledních desetiletích (cca 40 let) využíván a je patrně bez obsádky. To vedlo k zazemnění jeho velké části a zárůstu vodní a mokřadní vegetací. Tento zárůst je spolu s vyloučením hospodaření pro většinu vodních a mokřadních druhů přínosem, ovšem úplné uzavření vodní hladiny a další zazemňování je již nežádoucí.

Rybník Malé Chrástí byl před 3 roky vyhrnutý včetně litorálů a začal být nepravidelně využíván k chovu kapra. V současné době je v něm nasazeno cca 100 ks kapra K2.

### **11.2. Hlavní důvody zpracování návrhu na vyhlášení PP:**

Hlavním důvodem vyhlášení PP je ochrana ekosystému mezotrofního–až eutrofního rybníka s extenzivním hospodařením a bohatými populacemi řady vzácných druhů jako skokan ostronosý, čolek velký, kuňka obecná, vážka jasnoskvrnná, leknín bělostný, vrbina kytkokvětá aj.

### **11.3. K názvu zvláště chráněného území:**

Jelikož součástí ZCHÚ a ochranného pásma jsou zejména dva rybníky Velké Chrástí a Malé Chrástí, tak je název zvolen podle těchto rybníků.

### **11.4. Ke kategorii ochrany zvláště chráněného území:**

Vzhledem k současnému charakteru lokality, historickému způsobu ochrany i na základě metodiky MŽP pro stanovení kategorií zvláště chráněných území je navrhována kategorie přírodní památka.

### **11.5. K předmětům ochrany:**

Předmětem ochrany jsou společenstva kořeníčích vzplývavých rostlin tř. *Potametea* a rákosiny Celkový přehled zastoupených společenstev a jejich charakteristika, vč. degradovaných a okrajově zastoupených nebo jen naznačených fytocenóz je uveden v následující tabulce.

No	Vegetační jednotka	Biotop	Charakteristika plochy a další poznámky
1	Porosty <i>Calamagrostis canescens</i> v litorálu V. Chrástí	M1.7	V ploše dominuje <i>Calamagrostis canescens</i> , objevuje se i <i>Carex elata</i> (VU) a <i>Juncus effusus</i> . Zvodnělejší části na kontaktu s otevřenou vodní hladinou zarůstají <i>Typha latifolia</i> a <i>Glyceria maxima</i> , <i>Carex rostrata</i> a <i>C. vesicaria</i> .
2	Rybník Velké Chrástí vodní plocha	V1F	Vodní plocha s natantní vegetací <i>Lemna minor</i> , <i>Potamogeton natans</i> , <i>Nymphaea candida</i>
3	Přechodové rašeliniště v litorálu M. Chrástí	R2.3	Litorál byl výrazně omezen odbahněním. V litorálu se zachovala vegetace přechodových rašelinišť s druhy <i>Lysimachia thyrsiflora</i> (S2, NT), <i>L. vulgaris</i> , <i>Carex canescens</i> , <i>C. rostrata</i> , <i>C. vesicaria</i> , <i>Calamagrostis canescens</i> , <i>Galium paluste</i> , <i>Comarum palustre</i> (NT), <i>Scutellaria galericulata</i> , <i>Eriophorum angustifolium</i> , <i>Glyceria fluitans</i> , <i>Agrostis canina</i> , <i>Viola palustris</i> . Z mechorostů zde dominuje rašeliník <i>Sphagnum fallax</i> (LC) spolu s <i>Polytrichum commune</i> (LC), vtroušeně se objevuje <i>Straminergon stramineum</i> (LC).

4	Deponie vyhrnutého materiálu na okraji M. Chrástí	T1.5	Na vyhrnutých deponiích se vyskytují druhy rostoucí i v litorálu například: <i>Lysimachia thyrsiflora</i> (§2, NT), <i>L. vulgaris</i> , <i>Calamagrostis canescens</i> , <i>Galium paluste</i> , <i>Comarum palustre</i> (NT), <i>Scutellaria galericulata</i> , <i>Eriophorum angustifolium</i> , <i>Juncus effusus</i> , <i>Glyceria fluitans</i> a <i>Agrostis canina</i> . Tyto druhy zde rostou spolu s druhy obnažených rybníčních den <i>Carex bohemica</i> (LT) a ruderalními druhy <i>Persicaria lapathifolia</i> .
5	Vodní plocha Malé Chrástí	V1G	Vodní plocha bez vegetace
6	Hráze rybníků a nevyhraněné porosty v okolí rybníků	X13	Listnaté porosty na hrázích, porosty dřevin (nálety i výsadby) na parcelách rybníků

Při realizovaných inventarizačních průzkumech byl zjištěn výskyt následujících zvláště chráněných druhů: Kategorie ohrožení podle Červeného seznamu cévnatých rostlin ČR (v závorce je uvedena kategorie ohrožení dle regionálního Komentovaného seznamu ohrožených druhů jižních Čech, je-li odlišná od celorepublikového hodnocení):

C1 = taxon kriticky ohrožený; C2 = silně ohrožený; C3 = ohrožený; C4 = taxon vyžadující další pozornost  
Kategorie ohrožení podle vyhlášky MŽP 395/1992 Sb.: §2 = taxon silně ohrožený; §3 = taxon ohrožený

druh	cíl ochrany	indikátory cílového stavu
<b>Cévnaté rostliny</b>		
leknín bělostný ( <i>Nymphaea candida</i> )	Zachování početné a pravidelně fertilní populace druhu.	Stabilní populace čítající desítky rostlin
Vrbina kytkokvětá ( <i>Lysimachia thyrsiflora</i> )	Zachování početné a pravidelně fertilní populace druhu.	Stabilní populace čítající stovky rostlin
<b>Obojživelníci</b>		
Čolek velký ( <i>Tristurus cristatus</i> )	Stabilní populace? Druh vyžaduje další průzkum	Stabilní populace čítající desítky rozmnožujících se jedinců
Kuňka obecná ( <i>Bombina bombina</i> )	Stabilní populace? Druh vyžaduje další průzkum	Stabilní populace čítající desítky rozmnožujících se jedinců
Skokan ostronosý ( <i>Rana arvalis</i> )	Stabilní populace? Druh vyžaduje další průzkum	Stabilní populace čítající desítky rozmnožujících se jedinců
<b>Vážky</b>		
Vážka jasnoskvrnná ( <i>Leucorrhinia pectoralis</i> )	Stabilní populace? Druh vyžaduje další průzkum	Stabilní populace čítající desítky rozmnožujících se jedinců

#### 11.6. K cílům ochrany:

Cíle ochrany jsou formulovány v souladu s ustanovením § 36 zákona tak, aby bylo zajištěno zachování předmětu ochrany v příznivém stavu.

#### 11.7. K návrhu bližších ochranných podmínek:

Bližší ochranné podmínky PP jsou navrženy v souladu s ustanovením § 44 odst. 3 zákona a jsou nastaveny tak, aby umožnily orgánu ochrany přírody usměrňovat činnosti, které nejsou zcela ošetřeny základními ochrannými podmínkami PP a mohly by vést k nežádoucím změnám dochovaného stavu přírodního prostředí.

### **11.8. K jednotlivým bližším ochranným podmínkám:**

#### *ad a) hnojit pozemky anebo používat chemické prostředky:*

Narušení chemismu a trofie území může omezit až znemožnit existenci druhů i společenstev uvedených v předmětu ochrany PP, zejména těch citlivých na chemismus prostředí či vázaných na stanoviště s nízkou trofickou úrovní. Aplikace jakýchkoliv přípravků do vodních nádrží musí být vyváжена tak, aby při zachování příznivého stavu pro rybí obsádku (s přihlédnutím k aktuální situaci) nedošlo k poškození vodního prostředí pro předměty ochrany, popř. k přímému poškození jedinců zvláště chráněných druhů. Podrobné rozpracování použití jednotlivých přípravků, jejich množství, termíny a způsob aplikace je nad rámec zřizovacího předpisu, bude vydáno samostatně a s dostatečnou podrobností formou souhlasu OOP po vyhlášení PP.

#### *ad b) schvalovat zarybňovací plány a přikrmovat ryby:*

Na základě realizovaného inventarizačního průzkumu lze konstatovat, že nádrž velké Chrástí je významným refugiem řady vzácných vodních organismů. Podmínkou pro jejich zachování je i poměrně přísně limitovaný chov ryb. Při vyšší obsádce se tlak ryb na ostatní biotu může projevit výrazně negativně. Obecně lze tedy konstatovat, že jak nasazení vyšší obsádky do nádrže, tak jakákoliv jiná změna způsobu obhospodařování může ohrozit místní populace obojživelníků, vodních rostlin i vodních bezobratlých

#### *ad c) umisťovat, povolovat nebo provádět stavby, měnit způsob využití pozemků, provádět terénní úpravy, měnit vodní režim pozemků nebo nakládat s vodami:*

Předmět ochrany PP je vázán na stávající druh, způsob využití pozemků a stávající vodní režim pozemků. Proto případná změna druhu, způsobu využití pozemků nebo změna vodního režimu znamená potenciální ohrožení předmětu ochrany PP, a je navrhováno vázat ji na souhlas orgánu ochrany přírody. Výstavbou nových objektů přímo v přírodní památce nebo změnou jejich způsobu využití může dojít k výraznému negativnímu ovlivnění biotopu předmětů ochrany.

#### *ad d) provádět letnění nebo zimování rybníku, zasahovat do litorálních porostů, provádět úpravy dna a břehů včetně odbahňování:*

Výše uvedené zásahy realizované na rybníku v nevhodném období mohou omezit či úplně znemožnit existenci druhů i společenstev uvedených v předmětu ochrany PP.

#### *ad e) manipulovat s hladinou rybníků způsobem, který by mohl ohrozit hnízdění vodního ptactva, vývoj obojživelníků, používat rybník pro chov vodní drůbeže:*

Změna způsobu manipulace s vodní hladinou u nádrží může výrazným způsobem poškodit populace předmětů ochrany při jejich rozmnožování. Chov polodivokých kachen má na rybníční ekosystémy řadu silně negativních dopadů (likvidace litorálních porostů, predací tlak na snůšky a larvy obojživelníků, eutrofizace vody atd.) a pokračování v tomto trendu by mohlo místní unikátní populace obojživelníků velmi vážně ohrozit, v extrémním případě i eliminovat.

### **11.9. K vymezení hranice zvláště chráněného území:**

Navržená hranice PP kopíruje hranice pozemků mapy KN.

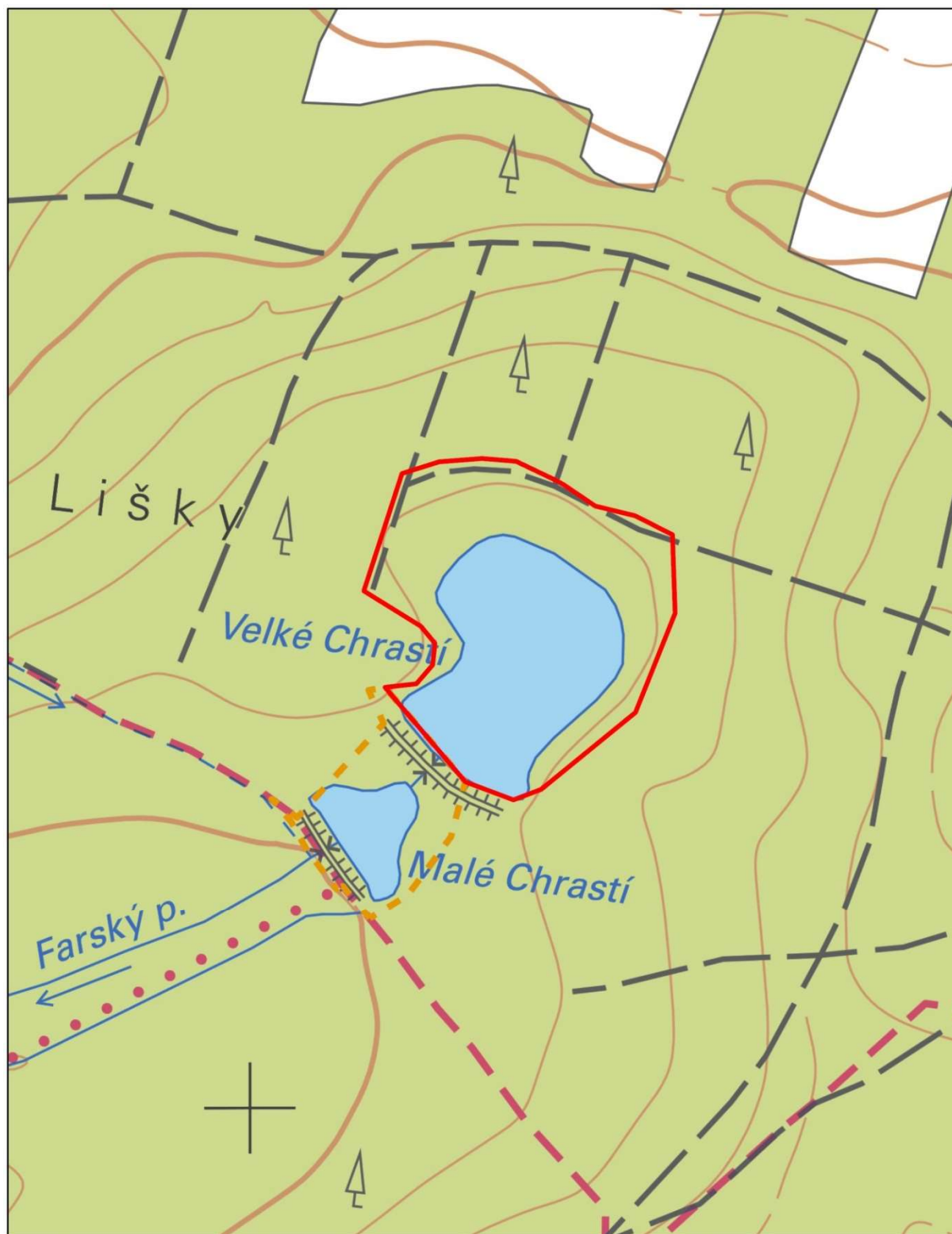
### **11.10. K vymezení ochranného pásma:**



Součástí vyhlášení PP je vyhlášení nového ochranného pásma. To je opět vyhlášeno na parcely dle KN a zahrnuje rybník malé Chrástí a hráze obou rybníků.

#### **Přílohy:**

1. orientační mapa PP Chrástí a jeho ochranného pásma
2. seznam parcel dotčených navrhovanou PP
3. zakres hranice PP Chrástí a jeho ochranného pásma do katastrální mapy

**Příloha 1: orientační mapa PP Chrastí a jeho ochranného pásma**



 přírodní památka  
 ochranné pásmo



0 50 100 m  


Zdroje dat:  
ZM ČR, © ČÚZK  
Katastr nemovitostí ČR, data k 1.1.2020, © ČÚZK  
Vyhotoval:  
Odbor životního prostředí, zemědělství a lesnictví

## Příloha číslo 2: Seznam parcel

**Zvláště chráněné území:**

**Katastrální území:** *Třebeč, 769398*

Číslo parcely podle KN	Číslo parcely podle PK nebo jiných evidencí	Druh pozemku podle KN	Způsob využití pozemku podle KN	Výměra parcely celková podle KN (m <sup>2</sup> )	Výměra parcely v ZCHÚ (m <sup>2</sup> )
1310		vodní plocha	rybník	23174	23174
<b>Celkem</b>					23174

**Ochranné pásmo:**

**Katastrální území:** *Třebeč, 769398*

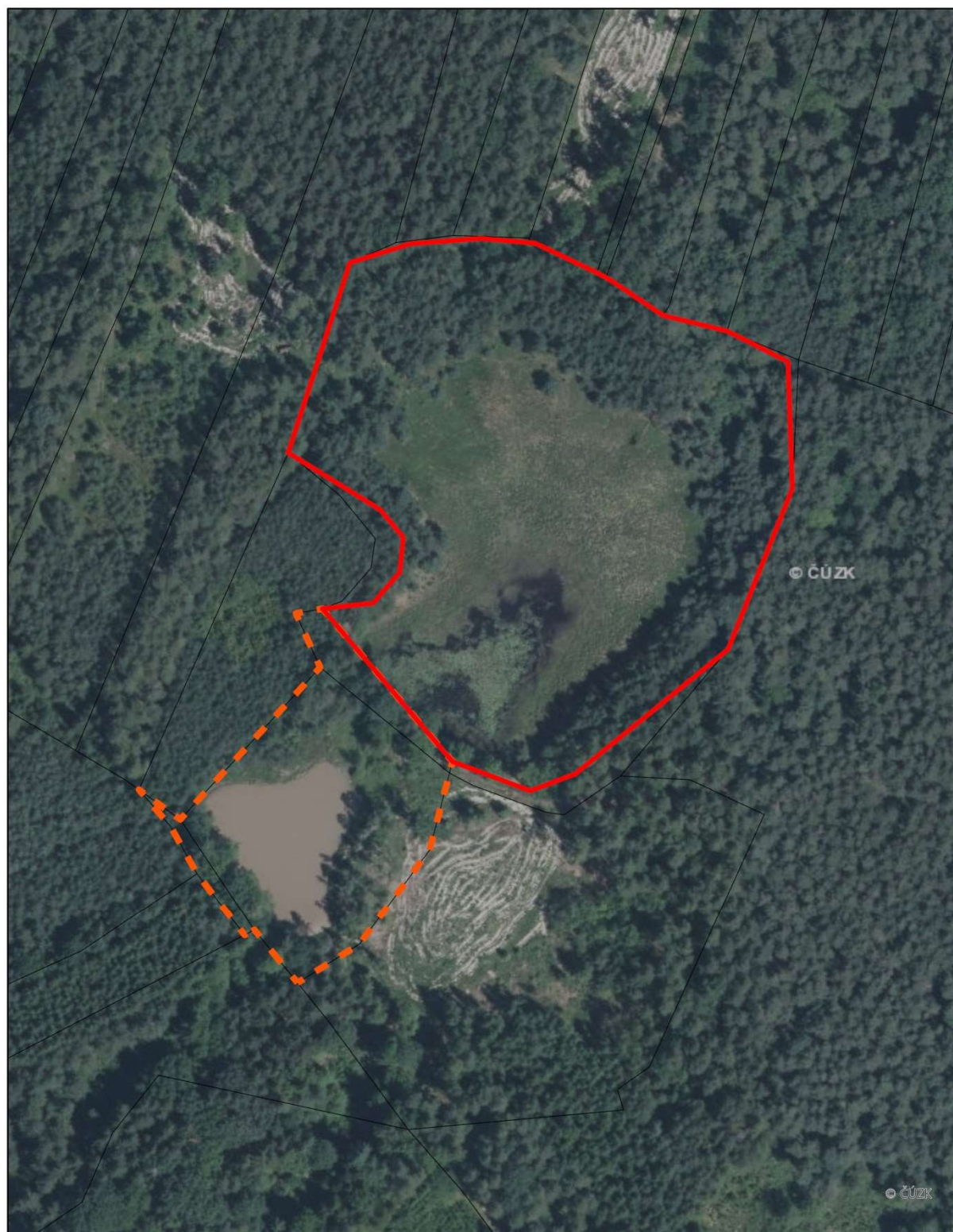
Číslo parcely podle KN	Číslo parcely podle PK nebo jiných evidencí	Druh pozemku podle KN	Způsob využití pozemku podle KN	Výměra parcely celková podle KN (m <sup>2</sup> )	Výměra parcely v ZCHÚ (m <sup>2</sup> )
1309/2		ostatní plocha	neplodná půda	1304	1304
1307		vodní plocha	rybník	5785	5785
					7089




**Katastrální území:** *Trhové Sviny, 768154*

Číslo parcely podle KN	Číslo parcely podle PK nebo jiných evidencí	Druh pozemku podle KN	Způsob využití pozemku podle KN	Výměra parcely celková podle KN (m <sup>2</sup> )	Výměra parcely OP (m <sup>2</sup> )
4002/5		lesní pozemek		255	255
<b>Celkem</b>					255




**Příloha číslo 3: zákres hranice PP Chrastí a jeho ochranného pásma do katastrální mapy**



-  přírodní památka
-  ochranné pásmo
-  parcely



0 40 80 m



Zdroje dat:  
Ortofoto ČR 2017, © ČÚZK  
Katastr nemovitostí ČR, data k 1.1.2020, © ČÚZK  
Vyhotoval:  
Odbor životního prostředí, zemědělství a lesnictví