

**PLÁN PÉČE O ZVLÁŠTĚ CHRÁNĚNÉ ÚZEMÍ -
PŘÍRODNÍ PAMÁTKU
RAŠELINIŠTĚ HAAR
2021 – 2030**



OBSAH

OBSAH.....	1
1 ZÁKLADNÍ IDENTIFIKAČNÍ A POPISNÉ ÚDAJE O ZCHÚ.....	3
1.1 ZÁKLADNÍ IDENTIFIKAČNÍ ÚDAJE	3
1.2 ÚDAJE O LOKALIZACI ÚZEMÍ.....	3
1.3 VYMEZENÍ ÚZEMÍ PODLE SOUČASNÉHO STAVU KATASTRU NEMOVITOSTÍ	4
ZVLÁŠTĚ CHRÁNĚNÉ ÚZEMÍ.....	4
OCHRANNÉ PÁSMO.....	4
1.4 VÝMĚRA ÚZEMÍ A JEHO OCHRANNÉHO PÁSMO	5
1.5 PŘEKRYV ÚZEMÍ S JINÝMI CHRÁNĚNÝMI ÚZEMÍMI	5
1.6 PŘEDMĚT OCHRANY ZCHÚ	5
1.6.1 PŘEDMĚT OCHRANY PODLE ZŘIZOVACÍHO PŘEDPISU	5
1.6.2 SPOLEČENSTVA.....	6
1.6.3 DRUHY	7
1.7 PŘEDMĚT OCHRANY EVL ANEBU PO, S KTERÝMI JE ZCHÚ V PŘEKRYVU.....	8
1.8 CÍL OCHRANY	8
2 ROZBOR STAVU ZVLÁŠTĚ CHRÁNĚNÉHO ÚZEMÍ S OHLEDEM NA PŘEDMĚT OCHRANY	9
2.1 STRUČNÝ POPIS ÚZEMÍ A CHARAKTERISTIKA JEHO PŘÍRODNÍCH POMĚRŮ	9
2.1.1 CHARAKTERISTIKA VEGETACE	9
2.2 HISTORIE VYUŽÍVÁNÍ ÚZEMÍ A ZÁSADNÍ POZITIVNÍ A NEGATIVNÍ VLIVY LIDSKÉ ČINNOSTI	10
A) OCHRANA PŘÍRODY.....	10
B) LESNÍ HOSPODÁŘSTVÍ.....	10
C) MYSLIVOST	10
D) TĚŽBA NEROSTNÝCH SUROVIN	10
2.3 ŠKODLIVÉ VLIVY A OHROŽENÍ ÚZEMÍ V SOUČASNOSTI.....	11
A) LESNÍ HOSPODÁŘSTVÍ.....	11
B) MYSLIVOST	11
C) REKREACE A SPORT	11
2.4 SOUVISEJÍCÍ PLÁNOVACÍ DOKUMENTY, SPRÁVNÍ ROZHODNUTÍ A PRÁVNÍ PŘEDPISY	11
2.5 SOUČASNÝ STAV ZVLÁŠTĚ CHRÁNĚNÉHO ÚZEMÍ	11
2.5.1 ZÁKLADNÍ ÚDAJE O LESÍCH	11
2.5.1.1 Přehled výměr a zastoupení souborů lesních typů.....	11
2.5.1.2 Porovnání přirozené a současné skladby lesa	12
2.6 ZHODNOCENÍ VÝSLEDKŮ PŘEDCHOZÍ PÉČE A DOSAVADNÍCH OCHRANÁŘSKÝCH ZÁSAHŮ DO ÚZEMÍ A ZÁVĚRY PRO DALŠÍ POSTUP	12
2.7 STANOVENÍ PRIORITNÍCH ZÁJMŮ OCHRANY ÚZEMÍ V PŘÍPADĚ JEJICH MOŽNÉ KOLIZE	12
3 PLÁN ZÁSAHŮ A OPATŘENÍ.....	13
3.1 VÝČET, POPIS A LOKALIZACE PLÁNOVANÝCH ZÁSAHŮ.....	13
A) RÁMCOVÉ ZÁSADY PÉČE O ÚZEMÍ NEBO ZÁSADY JEHO JINÉHO VYUŽÍVÁNÍ	13
C) PÉČE O ROSTLINY	13
D) PÉČE O ÚTVARY NEŽIVÉ PŘÍRODY	13
E) ZÁSADY JINÝCH ZPŮSOBŮ VYUŽÍVÁNÍ ÚZEMÍ	13
3.2 PODROBNÝ VÝČET NAVRHOVANÝCH ZÁSAHŮ A ČINNOSTÍ V ÚZEMÍ.....	14

A) LESY	14
B) OSTATNÍ OPATŘENÍ	14
3.3 ZÁSADY HOSPODÁŘSKÉHO NEBO JINÉHO VYUŽÍVÁNÍ OCHRANNÉHO PÁSMU VČETNĚ NÁVRHŮ ZÁSAHŮ A PŘEHLEDU ČINNOSTÍ	14
3.4 ZAMĚŘENÍ A VYZNAČENÍ ÚZEMÍ V TERÉNU	14
3.5 NÁVRHY POTŘEBNÝCH ADMINISTRATIVNĚ-SPRÁVNÍCH OPATŘENÍ V ÚZEMÍ	14
3.6 NÁVRHY NA REGULACI REKREAČNÍHO A SPORTOVNÍHO VYUŽÍVÁNÍ ÚZEMÍ VEŘEJNOSTÍ	15
3.7 NÁVRHY NA VZDĚLÁVACÍ VYUŽITÍ ÚZEMÍ	15
3.8 NÁVRHY NA PRŮZKUM ČI VÝZKUM ÚZEMÍ A MONITORING	15
 4 ZÁVĚREČNÉ ÚDAJE	 16
4.1 PŘEDPOKLÁDANÉ ORIENTAČNÍ NÁKLADY HRAZENÉ ORGÁNEM OCHRANY PŘÍRODY DLE JEDNOTLIVÝCH ZÁSAHŮ	16
4.2 POUŽITÉ PODKLADY A ZDROJE INFORMACÍ	17
4.3 SEZNAM POUŽÍVANÝCH ZKRATEK	17
4.4 ZPRACOVATEL PLÁNU PÉČE	19
 <u>PŘÍLOHY</u>	 <u>20</u>

1 ZÁKLADNÍ IDENTIFIKAČNÍ A POPISNÉ ÚDAJE O ZCHÚ

1.1 ZÁKLADNÍ IDENTIFIKAČNÍ ÚDAJE

Kód ZCHÚ: 363

Kategorie: Přírodní památka
IUCN – IV - řízená rezervace

Název: Rašeliniště Haar

Platný právní předpis nebo rozhodnutí o vyhlášení:

- Vyhlášení: Výnos Ministerstva školství a národní osvěty č. j. 87.938/31, ze dne 31.10.1931
- Přehlášení: Výnos Ministerstva školství a národní osvěty č. j. 143.547/33-V, ze dne 31.12.1933

1.2 ÚDAJE O LOKALIZACI ÚZEMÍ

Kraj: Karlovarský

Obec s rozšířenou působností: Kraslice

Obec: Šindelová

Katastrální území: Obora u Šindelové

Příloha: M 1 - Orientační mapa s vyznačením území

1.3 VYMEZENÍ ÚZEMÍ PODLE SOUČASNÉHO STAVU KATASTRU NEMOVITOSTÍ

Údaje ze stránek ČUZK, nahlížení do KN, platné k X. 2020.

ZVLÁŠTĚ CHRÁNĚNÉ ÚZEMÍ

Katastrální území: Obora u Šindelové

p.p.č.	list vlastnictví	Výměra (m2)	využití	druh pozemku
269/11	11	43373	Les jiný než hospodářský	lesní pozemek

OCHRANNÉ PÁSMO

Ochranné pásmo je ze zákona stanoveno na 50 m od hranice ZCHÚ

Příloha: M 2 - Mapa s vymezením ZCHÚ a pozemky KN

1.4 VÝMĚRA ÚZEMÍ A JEHO OCHRANNÉHO PÁSMA

Druh pozemku	ZCHÚ plocha v ha	OP plocha v ha	Způsob využití pozemku	ZCHÚ plocha v ha
lesní pozemky	4,373	5*		
vodní plochy			zamokřená půda	
			rybník nebo nádrž	
			vodní tok	
trvalé travní porosty				
orná půda				
ostatní zemědělské pozemky				
ostatní plochy			neplodná půda	
			ostatní způsoby využití	
zastavěné plochy a nádvoří				
plocha celkem	4,373			

*hodnota převzata z předchozího plánu péče a zaokrouhlena dle odchylky výměry v KN

1.5 PŘEKRYV ÚZEMÍ S JINÝMI CHRÁNĚNÝMI ÚZEMÍMI

EVL Krušnohorské plató (předměty ochrany zahrnují i kompletní vegetaci ZCHÚ).

1.6 PŘEDMĚT OCHRANY ZCHÚ

1.6.1 PŘEDMĚT OCHRANY PODLE ZŘIZOVACÍHO PŘEDPISU

Posláním přírodní památky Rašeliniště Haar je „ochrana rašeliniště s klečí bahenní a vrchovištní květenou.“

1.6.2 SPOLEČENSTVA

název společenstva	podíl plochy v ZCHÚ (%) - odhad	popis biotopu společenstva
porosty rašelinné kleče as. <i>Pino rotundatae</i> - <i>Sphagnetum</i>	40%	<ul style="list-style-type: none"> - bylinné a mechové patro plně odpovídá společenstvu - díky obvodovému odvodnění na několika místech došlo k intenzivnímu nastartování sukcese smrku směrem od krajů do středu porostů a zmenšení plochy zaujímané biotopem možná až o 50 %, dokladem jsou odumřelé kmeny borovic v podrostu jinak kvalitní rašelinné smrčiny, tento proces je nutné zastavit a obrátit - typickými druhy jsou brusnice brusinka, šicha černá, suchopýr pochvatý, klikva bahenní, černýš luční, rašeliník Rusowův
společenstva otevřených vrchovišť sv. <i>Sphagnion medii</i> : as. <i>Eriophoro vaginati</i> - <i>Sphagnetum recurvi</i> , <i>Andromeda polifoliae</i> - <i>Sphagnetum magellanici</i> a sv. <i>Leuco</i> - <i>Scheuchzerion palustris</i> : as. <i>Drepanocladus fluitantis</i> - <i>Caricetum limosae</i> s.l.	5%	<ul style="list-style-type: none"> - nej cennější vegetace vrchoviště se vyskytuje vcelku v reprezentativní podobě jen ve třech drobných enklávách, a to vždy v mozaice s rozvolněnými porosty borovice x bažinné, fragmentárně ji nalezneme i uvnitř zapojených klečových porostů - biotop je silně ohrožen narušeným vodním režimem celého vrchoviště, dochází totiž ke znatelnému sukcesnímu posunu jenž způsobuje zarůstání těchto ploch borovicí x bažinnou a místy i smrkem - typickými dominantami jsou kyhanka sivolistá, šicha černá, vřes obecný, klikva bahenní, suchopýr úzkolistý, s. pochvatý, zábělník bahenní, rašeliníky (<i>Sphagnum majus</i>, <i>S. balticum</i>, <i>S. magellanicum</i>),
přechodová rašeliniště sv. <i>Sphagno recurvi</i> - <i>Caricion canescentis</i>	5%	<ul style="list-style-type: none"> - vyvinuta zejména na jižním okraji v zahloubených „bazénech“ na hlubokém hlavníku meliorace, pravděpodobně se jedná o zbytky laggu s uměle sníženou hladinou vody, fragmentárně se vyskytují i jinde zejména po obvodu porostů borovice x bažinné - obnova přirozeného vodního režimu je v tomto případě nezbytností - typickými druhy jsou ostřice černá, o. zobánkatá, suchopýr úzkolistý, rašeliníky (<i>Sphagnum fallax</i>, <i>S. riparium</i>) - bohatý výskyt klikvy bahenní

rašelinné smrčiny as. <i>Sphagno-Picetum</i>	50 %	<ul style="list-style-type: none"> - velmi dobře vyvinuté porosty se uplatňují po obvodu klečových porostů, místy je přerůstají a pronikají do nich - hlavním narušujícím faktorem je poměrně rozsáhlé obvodové odvodnění ovlivňující 80 % obvodu ZCHÚ, jsou zde zbudovány hlavníky až o 2 m hloubce, přes částečné zazemnění jsou všechny odvodňovací kanály plně funkční - v severní části území byl okraj ZCHÚ vykácen a dnes je zde paseka s iniciálním stadiem biotopu - na západním okraji ZCHÚ najdeme drobné borkoviště o ploše asi 3 arů - typickými druhy jsou suchopýr pochvatý, klikva bahenní, rašelínky (<i>Sphagnum fallax</i>, <i>S. rusowii</i>, <i>S. riparium</i>)
--	------	--

1.6.3 DRUHY

Druhy nejsou předmětem ochrany.

název druhu	Aktuální početnost nebo vitalita populace v ZCHÚ	stupeň ohrožení dle Červeného seznamu	popis biotopu druhu
cévnaté rostliny			
rosnatka okrouhlolistá (<i>Drosera rotundifolia</i>)	nepočetná, ale stabilizovaná populace	CII	jen na otevřených plochách vrchoviště
kyhanka sivolistá (<i>Andromeda polyfolia</i>)	řídce roztroušeně	CII	v otevřených plochách vrchoviště, místy i v kompaktních porostech borovice x bažinné
šicha černá (<i>Empetrum nigrum</i>)	roztroušeně	CII	v otevřených plochách vrchoviště i v kompaktních porostech borovice x bažinné
klikva bahenní (<i>Oxycoccus palustris</i>)	hojně	CIII	Ve všech biotopech v celém území vyjma sušších partií
borovice blatka (<i>Pinus rotundata</i>)	vzácně po okrajích vrchoviště	CIII	pomezí kompaktních porostů borovice x bažinné rašelinných smrčín
borovice x bažinná (<i>Pinus x pseudopumilio</i>)	hojně	CIV	dominanta vrchoviště, po okrajích utlačována smrkem
Obratlovci			
ještěrka živorodá (<i>Lacerta vivipara</i>)	hojně	CII	hojně v celém území

V minulosti udáván i tetřev hlušec (*Tetrao urogalus*) – jeho populace v rámci širšího území Krušných hor již ale pravděpodobně zanikla.

1.7 PŘEDMĚT OCHRANY EVL ANEBO PO, S KTERÝMI JE ZCHÚ V PŘEKRYVU

Ad. kap. 1.5 a 1.6.2

1.8 CÍL OCHRANY

Zachování a zvýšení perspektivy dochovaných stanovišť. Nastavení trvalého optimálního managementu území.

2 ROZBOR STAVU ZVLÁŠTĚ CHRÁNĚNÉHO ÚZEMÍ S OHLEDEM NA PŘEDMĚT OCHRANY

2.1 STRUČNÝ POPIS ÚZEMÍ A CHARAKTERISTIKA JEHO PŘÍRODNÍCH POMĚRŮ

Přírodní památka Rašeliniště Haar leží na západním okraji Krušných hor v odlehlém území 3,2 km jihozápadně od Přebuze, 3 km severně od Šindelové a 4,4 km východně od Kraslic. Leží na plochem hřebeni na severním svahu Lesnatce (860 m n.m.). Někdy bývá zaměňováno (např. v státní mapě 1:10 000) s podobně nazvaným rašeliništěm Hut', které však leží v Českém lese. Pravděpodobným důvodem je místní název lesního celku - Hatě. Vlastní lokalizace chráněného území je však zpochybněna údaji ve státním seznamu ochrany přírody. Původní výnos vymezoval území o ploše 9,87 ha nejen na současné ZCHÚ ale i na další 3 disjunktní plochy ležící západně a severozápadně.

Geologie

Geologické podloží tvoří středně zrnité až drobnozrnné biotitické až muskovitické granity až granodiority karlovarského žulového plutonu. Kvartérního původu je mocná vrstva humolitu v celém ZCHÚ.

Geomorfologie

Lokalita leží v okrsku 3a-2a-a (Přebuzská hornatina), který je součástí celku Krušné hory. Lokalita leží v nadmořské výšce 818-826 m n.m. Území vlastního ZCHÚ je v podstatě ploché, modelované jen mírným vyklenutím vrchoviště, které je minimálně 7 m mocné.

Klimatické poměry

ZCHÚ leží v klimatickém okrsku CH6, který je možno charakterizovat chladným krátkým létem, dlouhou a studenou zimou, bohatou na sněhové srážky. Území patří do chladné oblasti s průměrnou teplotou 4 - 5 °C. Vegetační období trvá jen po tři letní měsíce (průměrná denní teplota 10 °C a vyšší je pouze 101 dní). V září přicházejí první mrazíky a vyskytují se ještě v květnu (výjimečně i v červenci a srpnu). Nejstudenější měsíc je leden (průměrná teplota je - 4 °C) a nejteplejší je červenec (průměrná teplota je 14 - 15 °C). Průměrné roční množství srážek je velmi vysoké, na nejbližší meteorologické stanici (Přebuz) činí 984 mm. Hodnoty průměrných ročních srážek charakterizují oblast jako humidní až perhumidní. Počet dní se srážkami je 150 -200 dní (Kraslice 166). Značný podíl srážek padá ve formě sněhu - více než 30%, který leží asi 5 měsíců na vegetaci. Letní podíl srážek (květen až srpen) se pohybuje kolem 40% ročního úhrnu, průměrné srážky za celé vegetační období (duben až září) činí 600 mm. Perhumidní ráz podnebí zesilují hojné mlhy.

2.1.1 CHARAKTERISTIKA VEGETACE

Celé zájmové území patří do fytogeografického okresu č. 85 Krušné hory, oreofytikum (SLAVÍK 1988). Všechny typy vegetace jsou popsány též v kapitole 1.5.2 jako předměty ochrany. Výčet rostlinných společenstev vyskytujících se v zájmovém území včetně stupně ohrožení a vzácnosti (dle Moravec a kol.1995):

Svaz *Sphagno recurvi*-*Caricion canescentis*
as. *Carici rostratae* - *Sphagnetum apiculati* 2-3b

Svaz *Leuco* - *Scheuchzerion palustris*
as. *Drepanoclado fluitantis* - *Caricetum limosae* 3a

Svaz *Oxycocco - Ericion*

as. *Scirpo austriaci-Sphagnetumpapilloso* 2a - je fragmentárně na okrajích šlenků (bez *Trichophorum caespitosum*)

Svaz *Sphagnion medii*

as. *Eriophoro vaginati - Sphagnetum recurvi* 2a, *Andromedo polifoliae - Sphagnetum magellanicum* 2a, *Pino rotundatae - Sphagnetum* 2a

Svaz *Piceion excelsae*

as. *Sphagno-Piceetum* 2b

2.2 HISTORIE VYUŽÍVÁNÍ ÚZEMÍ A ZÁSADNÍ POZITIVNÍ A NEGATIVNÍ VLIVY LIDSKÉ ČINNOSTI

A) OCHRANA PŘÍRODY

Území bylo vyhlášeno jako přírodní památka již v roce 1931. Ochrana však byla spíše formální a nezabránila významnému narušení vrchoviště odvodněním jeho okrajů v minulém století. Plánování péče o území probíhá od 1997 prostřednictvím plánu péče zpracovaného Ústavem pro hospodářskou úpravu lesů, pobočkou Plzeň. Tento plán péče byl zpracován spíše konzervativním způsobem a neřešil hlavní problémy území. Od roku 2004 je území součástí EVL Krušnohorské plató a je zařazeno jako součást komplexu Krušnohorských rašelinišť do Ramsarských mokřadů.

B) LESNÍ HOSPODÁŘSTVÍ

Území přiléhající k ZCHÚ bylo a je intenzivně lesnický využíváno. Současné technologie a postupy by sice umožňovaly šetrné využití větší části ekonomického potenciálu území, nebyly zde však dosud používány. Zároveň je nutné připomenout, že jedním z hlavních cílů ochrany v území je tokaniště tetřeva, s čímž souvisí nutný požadavek na klidový režim území a jeho ochranné pásmo. Využívání území spočívá v částečném odvodnění většiny okolních porostů a jejich hospodářskému využívání, obnova je většinou holosečná, v lepším případě formou násečí s částečným využitím nárostů. Porosty jsou jen málo věkově diferenciovány. Centrální část ZCHÚ využívána dosud nebyla a její ovlivnění spočívá v zásazích do vodního režimu po jejím okolí.

Neřeší se.

C) MYSLIVOST

Obecným problémem celého území je značné přezvěření, jedná se zejména o vysoké stavy spárkaté zvěře. Z hlediska předmětu ochrany však vliv není příliš intenzivní, drobná kaliště mohou dokonce zpomalovat sukcesi do otevřených vrchovištních ploch. Problematičtější je zejména zalesňování holin a pasek v těsném okolí ZCHÚ.

D) TĚŽBA NEROSTNÝCH SUROVIN

V podkladových materiálech k ZCHÚ je diskutována možnost přípravy těžby ložiska rašeliny, čímž je zdůvodňován hluboký odvodňovací příkop v jižní části území a cca 3 ary velký hluboký zářez v západní části území. Tuto možnost sice vyloučit nelze, pravděpodobnější ale je, že odvodňovací příkop byl zbudován jako hlavní k lesnickým melioracím. Tři „bazény“ s vegetací přechodových rašelinišť na něm umístěné jsou „propíchnuté“ původní laggové partie vrchoviště a zmíněný zářez je staré borkoviště. Případné nové zvažování těžby rašeliny v území je zcela neslučitelné se zájmy ochrany přírody.

2.3 ŠKODLIVÉ VLIVY A OHROŽENÍ ÚZEMÍ V SOUČASNOSTI

A) LESNÍ HOSPODÁŘSTVÍ

Negativní vlivy:

- funkční meliorační systém na území PP Rašeliníště Haar a jejího ochranného pásma
- intenzivní holosečné až pasečné hospodaření v ochranném pásmu (211E2, 211E3*, 211E4, 211G1) přesahující až do území vlastní přírodní památky (211E2**)
- nízká věková diverzita lesních porostů v ochranném pásmu
- příliš krátká doba obmýtlí v ochranném pásmu

* dnes již zajištěná kultura

** viz. orotofotomapa

B) MYSLIVOST

- případné zakládání krmelišť, krmelců nebo jiných mysliveckých zařízení uvnitř ZCHÚ
- nadměrné stavy spárkaté a lokálně i černé zvěře

C) REKREACE A SPORT

Nutná regulace návštěvnosti v souladu s kapitolou 3.5.

2.4 SOUVISEJÍCÍ PLÁNOVACÍ DOKUMENTY, SPRÁVNÍ ROZHODNUTÍ A PRÁVNÍ PŘEDPISY

Územní plán pro území obce Šindelová

Lesní hospodářský plán LHC Kraslice

2.5 SOUČASNÝ STAV ZVLÁŠTĚ CHRÁNĚNÉHO ÚZEMÍ

2.5.1 ZÁKLADNÍ ÚDAJE O LESÍCH

Přírodní lesní oblast	1. Krušné hory
Lesní hospodářský celek	Kraslice
Výměra LHC v ZCHÚ (ha)	4,3186 ha
Období platnosti LHC (LHO)	1.1.2011-31.12.2020
Organizace lesního hospodářství	Lesy České republiky, s.p.
Nižší organizační jednotka	Lesní správa Kraslice

2.5.1.1 PŘEHLED VÝMĚR A ZASTOUPENÍ SOUBORŮ LESNÍCH TYPŮ

Přírodní lesní oblast	1. Krušné hory			
Soubor lesních typů	Název SLT	Přirozená dřevinná skladba SLT	Výměra (ha)	Podíl (%)
9R5	vrchovištní kleč	kleč 8-9, SM+-1, BŘP +-1	4,3	100,00
Celkem			4,3	100,00

2.5.1.2 POROVNÁNÍ PŘIROZENÉ A SOUČASNÉ SKLADBY LESA

Pozn.: Převzato z předchozího plánu péče

Zkratka	Název dřeviny	Současné zastoupení (ha)	Současné zastoupení (%)	Přirozené zastoupení (ha)	Přirozené zastoupení (%)
Jehličnany					
SM	smrk ztepilý	1,892	44	1,118	26
kleč	borovice x bažinná	2,408	56	3,182	74
Listnáče					
BŘP	bříza pýřitá	-	-	+	+
JŘ	jeřáb ptačí	+	+	+	+
Celkem		4,3	100	4,3	100

2.6 ZHODNOCENÍ VÝSLEDKŮ PŘEDCHOZÍ PÉČE A DOSAVADNÍCH OCHRANÁŘSKÝCH ZÁSAHŮ DO ÚZEMÍ A ZÁVĚRY PRO DALŠÍ POSTUP

V území nebyly doposud realizovány žádné ochranářsky zaměřené zásahy. Byly zde realizovány pouze lesnické zásahy (těžby, obnovy, prořezávky, probírky, meliorace) s cílem hospodářského využití území.

Další postup musí respektovat požadavky předmětů ochrany jak z hlediska vodního režimu tak z hlediska věkové diferenciacie porostů a šetrných způsobů obnovy a výchovy v případě, že budou zčásti hospodářsky využívány (jedná se o porosty v ochranném pásmu). Hospodářské využívání porostů v samotném ZCHÚ je nežádoucí.

2.7 STANOVENÍ PRIORITNÍCH ZÁJMŮ OCHRANY ÚZEMÍ V PŘÍPADĚ JEJICH MOŽNÉ KOLIZE

Žádná kolize není předpokládána.

3 PLÁN ZÁSAHŮ A OPATŘENÍ

3.1 VÝČET, POPIS A LOKALIZACE PLÁNOVANÝCH ZÁSAHŮ

A) RÁMCOVÉ ZÁSADY PÉČE O ÚZEMÍ NEBO ZÁSADY JEHO JINÉHO VYUŽÍVÁNÍ

Rámcové směrnice péče o les podle vymezených hospodářských souborů

Směrnice č.1

Hospodářský soubor: 03	Soubor lesních typů: 9R5 B)	Současné porosty: reliktní porosty na vrchovišti a po jeho obvodu s borovicí x bažinnou a smrkem, snad blatka	Rozšíření: rašelinná stanoviště na horském vrchovišti, skupinově	Výměra: 4,3186 ha	% rozlohy: 100 %
----------------------------------	--	---	--	-----------------------------	----------------------------

Kategorie: ochranný Hospodářský tvar: les vysoký Obmýti/obnovní doba: fyzické dožití/nepřetržitá Počátek obnovy: - Návratná doba: - Cílová druhová skladba: přirozená <i>Kleč 8-9, Sm 1, Břp +, Jeř +</i>	Obnovní postup: samovolný vývoj se jednotlivým sanitárním výběrem Způsob obnovy: jen přirozená obnova, případně samovolně nebo výběrem vzniklé mezery jsou žádoucí pro rozvoj rašelinného bezlesí Péče o kultury: ochrana individuálních výsadeb břízy pýřitě Výchova porostů: skupiny v obnově doplnit výsadbou Břp (kopečkovou) jinak přirozený vývoj i ve zdánlivě přehoustlých nebo proředěných skupinách
Odchylka od modelu: formou revitalizace vodního režimu podpořit existenci a vznik otevřených ploch s vrchovištní vegetací, veškeré lesní i ochranné práce (mimo kalamit) v maximální míře přesunout na období mimo toku a hnízdění tetřeva	Opatření ochrany lesa: nemanipulovat s vodním režimem mimo revitalizace, systematicky snižovat stavy spárkaté zvěře, případnou sanitární hmotu odkornit a ponechat k rozpadu na místě Lesní estetika: zachovat prostorovou a samovolně vznikající věkovou diferenciaci a zejména otevřené plochy Myslivost: krmná zařízení mimo ZCHÚ do velké vzdálenosti, loveckou činnost omezovat jen v hnízdním období tetřeva a v období toku (i když nebude hnízdění prokázáno)

C) PÉČE O ROSTLINY

Pravidelně (1 x za 5 let) provádět monitoring druhů v kategorii CII červeného seznamu (rosnatka okrouhlostá, kyhanka sivolistá). Monitoring provádět v srpnu. Sebrat dokladový materiál a nechat revidovat od specialistů s ohledem na ověření výskytu borovice blatky (*Pinus rotundata*).

D) PÉČE O ÚTVARY NEŽIVÉ PŘÍRODY

Zpracovat a realizovat projekt revitalizace vodního režimu vrchoviště. Rámcové kontury projektu jsou součástí tohoto plánu péče a jeho příloh. Revitalizaci provádět hrazením melioračních příkopů v ZCHÚ a v jeho ochranném pásmu. Na vhodných místech příkopy zahrnout původním výkopkem, jinak zbudovat přehrážky.

E) ZÁSADY JINÝCH ZPŮSOBŮ VYUŽÍVÁNÍ ÚZEMÍ

Území a jeho ochranné pásmo je zcela nevhodné pro leteckou aplikaci hnojiv včetně vápence i z důvodu případného rušení tetřeva hlušce.

3.2 PODROBNÝ VÝČET NAVRHOVANÝCH ZÁSAHŮ A ČINNOSTÍ V ÚZEMÍ

A) LESY

Viz rámcová směrnice

Příloha: Mapa M3

B) OSTATNÍ OPATŘENÍ

Revitalizace vodního režimu celého vrchoviště musí proběhnout v těchto krocích:

- 1) Projednání záměru s vlastníkem území - Lesy ČR, s. p. - celé dotčené území leží mimo produkční porosty a vliv historických meliorací je přímo prokazatelný a značný.
- 2) Projektová příprava.
- 3) Realizace záměru. Technologie obdobných zásahů je známá a odzkoušená. V místních podmínkách je vhodnou kombinací zahrnutí částí příkopů původním výkopkem a přehrazení všech příkopů přehrázkami z místního materiálu.

3.3 ZÁSADY HOSPODÁŘSKÉHO NEBO JINÉHO VYUŽÍVÁNÍ OCHRANNÉHO PÁSMU VČETNĚ NÁVRHŮ ZÁSAHŮ A PŘEHLEDU ČINNOSTÍ

V ochranném pásmu není možné manipulovat s vodním režimem (vyjma revitalizace), není vhodné hnojit a vápnit, není vhodné provádět obnovu porostů holosečí nebo clonou sečí, přijatelný je jednotlivý výběr nebo maloplošná kotlíková seč. V ochranném pásmu není vhodné vysazovat jakoukoliv borovici jiné provenience než přímo místní a vysazovat geograficky nepůvodní dřeviny (např. modřín).

3.4 ZAMĚŘENÍ A VYZNAČENÍ ÚZEMÍ V TERÉNU

Území není geodeticky zaměřeno a hranice je třeba v terénu vyznačit předepsaným pruhovým značením na stromech a dřevěných kůlech. Vzhledem k odchylce mezi zaměřením a katastrem nemovitostí, která činí cca 200 m², by bylo vhodné aplikovat přehlášení s uvedením aktuální výměry a vymezení dle KN. Aktuálně jde ale spíše o odchylku kosmetickou, která je pokryta existencí ochranného pásma.

Z důvodu zřetelnosti značení je třeba provést obnovu hraničníků 1x za období platnosti plánu péče a obnovu pruhového značení 2x za dobu platnosti plánu péče.

Označení cedulí – dle zákona se skládá se ze dvou hlavních částí – z tabule se státním znakem a tabule s kategorií a názvem příslušného chráněného území. Není dovoleno měnit velikost písma, nedodržovat nepotisknutelné okraje a měnit šířku cedule. Rozměry dle prováděcí vyhlášky - 170 x 420 mm (státní znak) + 80 x 420 (status území); materiál – smaltovaný plech (kód barvy – viz vyhláška). Vhodnou alternativou je i kombinace informační cedule a otisku zákonného značení.

3.5 NÁVRHY POTŘEBNÝCH ADMINISTRATIVNĚ-SPRÁVNÍCH OPATŘENÍ V ÚZEMÍ

Je vysoce žádoucí zanést hranice ZCHÚ a zejména hranice ochranného pásma do lesnických mapových podkladů, zejména do porostní mapy. Je nutné provést prověrku podkladů státního seznamu ochrany přírody a zjistit stav věci ohledně případných disjunktních částí PP Rašeliniště Haar (viz. výnos).

3.6 NÁVRHY NA REGULACI REKREAČNÍHO A SPORTOVNÍHO VYUŽÍVÁNÍ ÚZEMÍ VEŘEJNOSTÍ

V území je žádoucí regulace návštěvnosti, není možné do něj ani do jeho blízkosti zavádět turistické, rekreační nebo sportovní trasy. Návštěvy občasných vážných zájemců nebo lesního personálu nejsou z hlediska předmětů ochrany zvláště problematické, pro případné exkurze je vhodné zajistit doprovod pracovníka orgánů ochrany přírody.

3.7 NÁVRHY NA VZDĚLÁVACÍ VYUŽITÍ ÚZEMÍ

V území je vhodná regulace návštěvnosti, velká spontánní návštěvnost se ale, díky odlehlosti a nejasnostem v mapových podkladech v území, nepředpokládá. V území jsou možné odborné exkurze nebo individuální návštěvy zájemců.

K celému ZCHÚ bylo již v minulosti navrženo vytvořit základní informační systém, který by se měl sestávat z těchto částí:

- 1) Informační tabule se základními informacemi o ZCHÚ, výčtem předmětů ochrany, s odkazem na další údaje, kontaktem na příslušného pracovníka ochrany přírody. Měla by být umístěna na východním okraji území, tam, kde je dnes dosluhující tabule.
- 2) Informační leták (skládačka) s podrobnějšími informacemi k území. Letáček by byl na příslušném obecním úřadě, na pověřené obci, na KÚ KK.

WWW stránky na stránkách KÚ KK s obdobnými informacemi jako na letáku.

3.8 NÁVRHY NA PRŮZKUM ČI VÝZKUM ÚZEMÍ A MONITORING

Průzkumy pro potřebu sledování stavu ZCHÚ, aktualizace botanického průzkumu za 5 – 10 let.

4 ZÁVĚREČNÉ ÚDAJE

4.1 PŘEDPOKLÁDANÉ ORIENTAČNÍ NÁKLADY HRAZENÉ ORGÁNEM OCHRANY PŘÍRODY DLE JEDNOTLIVÝCH ZÁSAHŮ

Druh zásahu (práce) a odhad množství (např. plochy)	Orientační náklady za rok (Kč)	Orientační náklady za období platnosti plánu péče
Jednorázové a časově omezené zásahy		
Revitalizace vodního režimu	500 000*	500 000
Pruhové značení hranice	6 000*	12 000
Obnova hraničníků a cedulí	15 000*	30 000
Výsadba a ochrana břízy pýřité nad rámec LHP	30 000*	60 000
Celkem (Kč)	551 000*	602 000

*Zásahy nemají roční periodicitu, ale jejich náklady nelze rozdělit (jedná se o jednorázové zásahy)

4.2 POUŽITÉ PODKLADY A ZDROJE INFORMACÍ

- BÚ ČSAV (1987): Regionálně fytogeografické členění ČSR. - Academia, Praha.
- DOHNAL Z. (1960) : Ochrana krušnohorských rašelinišť. - Ochr. Přír., Praha, 15: 129-132.
- DOHNAL Z. (1965): Československá rašeliniště a slatiniště. - Praha.
- FERDA J. & V. PASÁK (1969) : Hydrologická a klimatická funkce Československých rašelinišť. - VÚM, Zbraslav.
- FERDA J. (1962) : Hydopedologické charakteristika nejrozšířenějších půdních typů v hřebenové oblasti Krušných hor. - Lesnictví, Praha, 8 : 639-662.
- HOLUB J. A KOL. (1995): Červený seznam ohrožené květeny ČR - 2. verze. - depon. knih. ČBs, Praha.
- KRÁL V. (1968) : Geomorfologie vrcholové oblasti Krušných hor. - Rozpravy ČSAV, 78/9, Academia, Praha.
- MIKYŠKAR. ET AL. (1968-1972): Geobotanická mapa ČSSR. - Průhonice.
- MEJSTŘÍK V. (1962) : K ochraně rašelinišť v Krušných horách. - Ochr. Přír., Praha, 17: 114-115.
- MORAVEC J. A KOL. (1995): Rostlinná společenstva České republiky a jejich ohrožení. - Severočeskou přírodou, Litoměřice.
- MELICHAR V. – Plán péče o přírodní památku Rašeliniště Haar 2011 - 2020
- NEUHÁUSLOVÁ Z., MORAVEC J. (EDS.) A KOL. (1997): Mapa potencionální přirozené vegetace ČR - BÚ ČSAV, Průhonice u Prahy.
- PIVNÍČKOVÁ M. (1997) : Ochrana rašelinných mokřadů. - AOPK, Praha.
- RYBNÍČEK K., BALÁTOVÁ - TULÁČKOVÁ E. & R. NEUHÁUSL (1984) : Přehled rostlinných společenstev rašelinišť a mokřadních luk Československa. - Studie ČSAV 84/8, Academia, Praha.
- SOFRON J. (1981) : Přirozené smrčiny západních a jihozápadních Čech. - Studie ČSAV, Praha, 7.
- VESECKÝ ET AL. (1975) : Podnebí a počasí v Krušných horách. - ČHMÚ, Praha.
- ZAHRAVNICKÝ J., MACKOVČIN P. (eds.) a kol. (2004): Plzeňsko a Karlovarsko. In: MACKOVČIN P. A SEDLÁČEK M. (eds.): Chráněná území ČR, svazek XI. - AOPK ČR a EkoCentrum Brno, Praha, 588 pp.
- ZOUBEK V., KODYM O., ČEPEK L. (1996): Geologická mapa ČR 1 : 200 000. Mapa předčtvrto- horních útvarů. - ČGÚ.
- Stránky Českého zeměměřičského a katastrálního ústavu: <https://nahliznidokn.cuzk.cz/>
- Geoportál CENIA: www.cenia.cz
- Stránky AOPK ČR: www.nature.cz
- CZUDEK T ET AL. (1972): Geomorfologické členění ČSR. - Studia geogr., 23, Geografický ústav ČSAV, Praha.
- HOLUB J. ET PROCHÁZKA F. (2000) : Red list of vascular plants of the Czech Republic - 2000. -Preslia, Praha, 72: 187-230.
- PETŘÍČEK V. [ED.] ET AL. (1999): Péče o chráněná území. I. Nelesní společenstva. – Agentura ochrany přírody a krajiny ČR, Praha.
- SKALICKÝ V. (1987): Regionálně fytogeografické členění ČSR. - Academia, Praha.
- KUBÁT K., HROUDA L., CHRTEK J.JIN., KAPLAN Z., KIRSCHNER J. ET ŠTEPÁNEK J. /eds./ (2002): Klíč ke květeně České republiky. - 928p., Academia, Praha

4.3 SEZNAM POUŽÍVANÝCH ZKRATEK

- AOPK ČR – Agentura ochrany přírody a krajiny České republiky
- ZCHÚ – zvláště chráněné území
- IUCN - Světový svaz ochrany přírody - The World Conservation Union
- ČUZK – Český úřad zeměměřičský a katastrální
- KN – katastr nemovitostí
- LČR – Lesy české republiky
- PP – Přírodní památka
- KÚ – krajský úřad
- s.p. – státní podnik

ČR - Česká republika
CHOPAV - chráněná oblast přirozené akumulace vod
k.ú. - katastrální území
KN - katastr nemovitostí
KO - kriticky ohrožený druh
LHC - lesní hospodářský celek
LHP - lesní hospodářský plán
ML - mapový list
O - ohrožený druh
OP - ochranné pásmo
OPRL - oblastní plán rozvoje lesa
PR - Přírodní památka
SLT - soubor lesních typů
SMO - státní mapa odvozená
SO - silně ohrožený druh
ZCHÚ - zvláště chráněné území

4.4 ZPRACOVATEL PLÁNU PÉČE



Salvia - ekologický institut, z.s.

Bohnická 66/11,

181 00 Praha 8

e-mail: salvia-oseznam.cz

- výzkum a ochrana biodiverzity a krajiny
- příprava podkladů pro vyhlášení zvláště chráněných území
- přírodovědné průzkumy
- monitoring chráněných a ohrožených druhů
- realizace vzdělávacích a osvětových akcí s tematikou ekologické výchovy a ochrany přírody – přednášky, exkurze, vydávání publikací a letáků o přírodě
- provoz webových stránek o přírodně cenných územích s katalogem rostlinných a živočišných druhů <http://salvia-os.cz/>



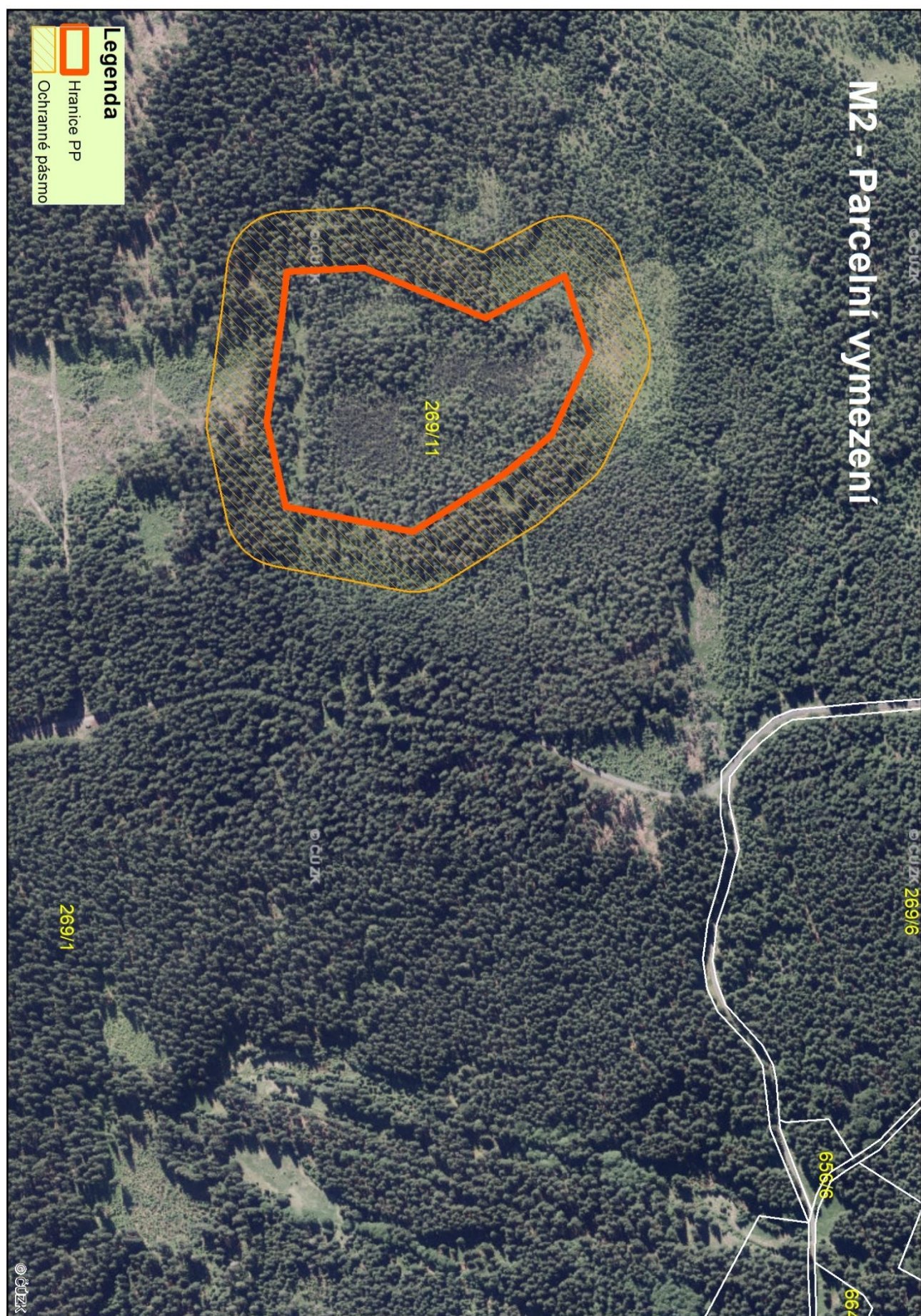
Zpracováno podle vyhlášky o plánech péče č. 64/2011 Sb. a „Osnovy plánu péče o národní přírodní rezervace, přírodní rezervace, národní přírodní rezervace, přírodní rezervace a jejich ochranná pásma“ vydané Ministerstvem životního prostředí.

PŘÍLOHY

- 1) Příloha M 1 - Orientační mapa s vyznačením území**
- 2) Příloha M 2 - Mapa s vymezením ZCHÚ, ochranného pásma a pozemky**
- 3) Příloha M 3 – Lesnická mapa – OPRL (k r. 2020)**
- 4) Příloha M 4 – Mapa přirozenosti lesních porostů**
- 5) Příloha M 5 – Mapa navržených opatření**
- 6) Tabulka T 1 - Popis lesních porostů a výčet plánovaných zásahů v nich**

M1 - Lokalizace PP





M3 - Lesnická mapa - dle OPRL



Popis SLT k příloze M3

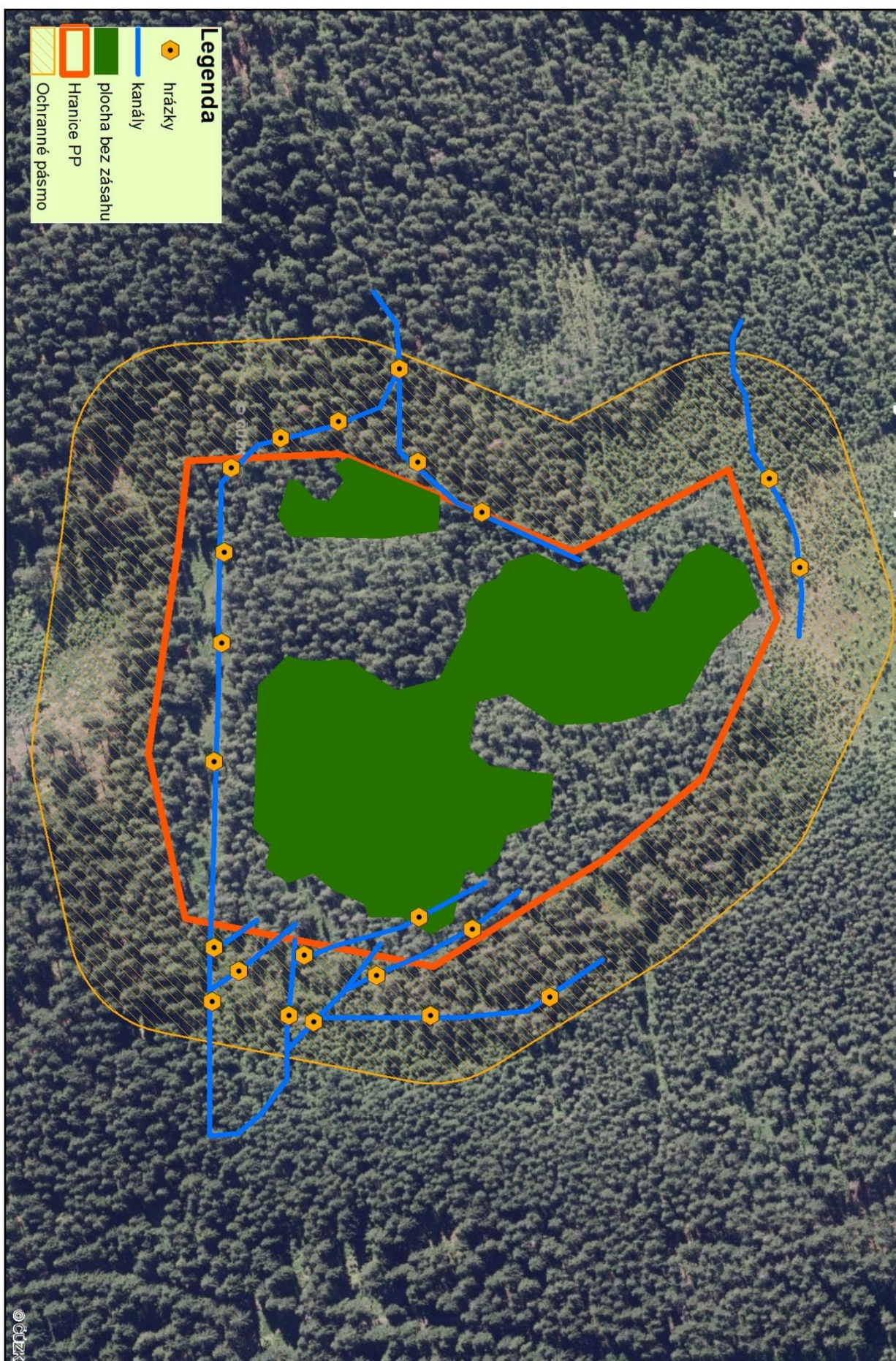
Přírodní lesní oblast	1
Přírodní lesní oblast	Krušné hory
Přírodní lesní oblast část	a
Soubor lesního typu	9R
Soubor lesního typu	VRCHOVIŠTĚ
Lesní typ	9R5
Lesní typ	VRCHOVIŠTĚ extrazonální modální
Plocha objektu	27016.4288371801
Rok poslední změny	2009

Přírodní lesní oblast	1
Přírodní lesní oblast	Krušné hory
Přírodní lesní oblast část	a
Soubor lesního typu	7R
Soubor lesního typu	Kyselá rašelinná SMRČINA
Lesní typ	7R4
Lesní typ	Kyselá rašelinná SMRČINA sušší
Plocha objektu	27584.3694661872
Rok poslední změny	2009

Přírodní lesní oblast	1
Přírodní lesní oblast	Krušné hory
Přírodní lesní oblast část	a
Soubor lesního typu	8R
Soubor lesního typu	Vrchovištní SMRČINA
Lesní typ	8R1
Lesní typ	Vrchovištní SMRČINA modální
Plocha objektu	93965.8772783093
Rok poslední změny	2009

Přírodní lesní oblast	1
Přírodní lesní oblast	Krušné hory
Přírodní lesní oblast část	a
Soubor lesního typu	7G
Soubor lesního typu	Glejová jedlová SMRČINA
Lesní typ	7G2
Lesní typ	Glejová jedlová SMRČINA chudší
Plocha objektu	685170.220895528
Rok poslední změny	2009

M5 - Mapa plánovaných opatření



TABULKA T1 - POPIS LESNÍCH POROSTŮ A VÝČET PLÁNOVANÝCH ZÁSAHŮ V NICH

označení JPRL	dílčí plocha	výměra dílčí plochy (0,00 ha)	SLT	zastoupení SLT (%)	číslo rám. směrnice / porostní typ*	dřeviny	zastoupení dřevin (%)	věk	doporučený zásah	naléhavost	poznámka	stupeň přirozenosti
	vlastní ZCHÚ	9R5	70	1	SM	4	130		bez výchovných zásahů, přirozený vývoj, jen nutný sanitární výběr, ponechat odkorněnou hmotu k zetlení na místě, revitalizace vodního režimu v rámci většího projektu	1		1
					bažinná kleč	6						
					JŘ	+						
	částečně v ZCHÚ	8R1				SM	8	80	dosadba BŘP do individuálních ochran, kopečková sadba, množství 100 ks revitalizace vodního režimu	3		3
	ochranné pásmo	7R4				SM		80	revitalizace vodního režimu	1		2

Stupně naléhavosti jednotlivých zásahů, podle následujícího členění:

1. stupeň - zásah naléhavý (nelze odložit, je nutný pro zachování předmětu ochrany),
2. stupeň - zásah vhodný,
3. stupeň - zásah odložitelný,