

# **Návrh**

na vyhlášení zvláště chráněného území  
a  
ochranného pásma zvláště chráněného území

ve smyslu ustanovení § 40 odst. 1 zákona č. 114/1992 Sb.  
o ochraně přírody a krajiny v platném znění  
a § 10 vyhlášky č. 45/2018 Sb.

## **Přírodní památka**

## **Pašínovická louka**

**Datum zpracování:**  
říjen 2020

### **1. Název zvláště chráněného území:**

Pašínovická louka

### **2. Návrh kategorie ochrany zvláště chráněného území**

Přírodní památka (dále také PP) ve smyslu § 36 zákona č. 114/1992 Sb., o ochraně přírody a krajiny ve znění pozdějších předpisů (dále jen zákon).

### **3. Předměty ochrany a jejich popis**

#### ***3.1. Souhrnná charakteristika předmětů ochrany:***

Populace chráněného druhu flóry bledule jarní (*Leucojum vernum*) na lokalitě ojedinělé svým rozsahem.

#### ***3.2. Popis hlavních předmětů ochrany:***

Předmětem ochrany je střídavě vlhká louka sv. *Molinion* s různými fázemi degradace (dominance psárky luční, ruderalizace okrajů). Dále luční prameniště ve střední části lokality, které je hlavním těžištěm výskytu bledule jarní, jakožto dalšího předmětu ochrany. Z druhů jsou mezi předměty ochrany také zařazeny ostřice Hartmannova, ostřice stinná a hadí mord nízký.

### **4. Cíl ochrany**

Cílem ochrany je zachování a stabilizace populace bledule jarní. V druhé řadě je cílem ochrany zabránění degradaci lučních a prameništích společenstev na lokalitě a udržení jejich aktuální druhové bohatosti

### **5. Základní ochranné podmínky**

Základní ochranné podmínky přírodních památek jsou stanoveny v § 36 odst. 2 zákona.

### **6. Návrh bližších ochranných podmínek**

V souladu s ustanovením § 36 odst. 1 zákona se navrhuje, aby na území nově navržené PP bylo možno jen se souhlasem orgánu ochrany přírody provádět tyto činnosti a zásahy:

- a) hospodařit způsobem vyžadujícím intenzivní technologie, zejména prostředky a činnosti, které mohou způsobit změny v biologické rozmanitosti, struktuře a funkci ekosystému (např. hnojit pozemky, používat chemické prostředky a užívat pozemky k intenzivní pastvě),
- b) povolovat změny druhu pozemků nebo způsob jejich využití
- c) povolovat stavby a provádět změny dokončených staveb nebo změny staveb před jejich dokončením,
- d) povolovat a provádět změny vodního režimu pozemků,
- e) vysazovat nebo vysévat rostliny anebo vypouštět živočichy
- f) zřizovat myslivecká zařízení, včetně krmelišť, vnaďišť, újedišť a slanisek,
- g) vjíždět vozidla na území přírodní památky; souhlas se nevyžaduje u vozidel základních a ostatních složek integrovaného záchranného systému, věcně a místně příslušných správních orgánů, správců vodních toků při provádění správy vodních toků, vozidel potřebných pro zajištění hospodaření na pozemcích a péči o ně.

Souhlasy uvedené v bodech a) až g) se nevyžadují, pokud tyto činnosti vykonává přímo příslušný orgán ochrany přírody, nebo jsou příslušným orgánem ochrany přírody požadovány v rámci realizace schváleného plánu péče nebo v rámci opatření ke zlepšení stavu prostředí přírodní památky a jejího ochranného pásma.

V souladu s ustanovením § 37 odst. 1 zákona se navrhuje, aby na území ochranného pásma nově navržené PP bylo možno jen se souhlasem orgánu ochrany přírody provádět tyto činnosti a zásahy:

- a) skladovat biomasu a statková hnojiva,
- b) hnojit nebo vápnit porosty,
- c) zřizovat myslivecká zařízení, včetně krmelišť, vnadišť, újedišť a slanisek,

Výše uvedené souhlasy se nevyžadují, pokud tyto činnosti vykonává přímo příslušný orgán ochrany přírody, nebo jsou příslušným orgánem ochrany přírody požadovány v rámci realizace schváleného plánu péče nebo v rámci opatření ke zlepšení stavu prostředí přírodní památky a jejího ochranného pásma.

## **7. Vymezení hranice přírodní rezervace a jejího ochranného pásma**

### ***7.1. Navrhovaná hranice přírodní památky***

Přírodní památku Pašínovická louka tvoří ucelený pozemek travního porostu, ohraničený od ostatních zemědělsky obhospodařovaných luk mělkými stružkami (vodotečemi) po obvodu. V obvodu se místy vyskytují solitérní dřeviny či jejich skupinky (bříza, vrba křehká), v Z cípu lokality je souvislejší porost dřevin zakrývající malý rybníček. Ze severu přiléhá k lokalitě polní cesta a zemědělská stavení.

### ***7.2. Vymezení ochranného pásma přírodní památky***

Ochranné pásmo je navrhováno jako pás do vzdálenosti 5 m od okraje PP. Důvodem je dostatečná ochrana lokality před vnějšími vlivy (splachy atd.) díky příkopu a mezi po jejím obvodu.

### ***7.3. Získání informace o vymezení přírodní památky a jejího ochranného pásma***

Zákres a vymezení hranice PP a jejího ochranného pásma je přílohou číslo 1 a 3 tohoto návrhu.

Návrh hranic PP a ochranného pásma je dále k dispozici na internetových stránkách Krajského úřadu – Jihočeský kraj ([www.kraj-jihocesky.cz](http://www.kraj-jihocesky.cz)) v kapitole „Krajský úřad - Odbor životního prostředí, zemědělství a lesnictví – Ochrana přírody a krajiny – Oddělení – Příroda, krajina, druhová ochrana – Zvláště chráněná území“ (<https://zp.kraj-jihocesky.cz/zvlaste-chranena-uzemi.html>).

## **8. Územně správní zařazení přírodní památky a ochranného pásma**

kraj: Jihočeský  
okres: České Budějovice  
obec s rozšířenou působností: České Budějovice  
obec s pověřeným obecním úřadem: České Budějovice  
obec: Komařice  
katastrální území: Pašínovice

## **9. Přehled katastrálních území a parcelních čísel pozemků dotčených návrhem přírodní památky a ochranného pásma přírodní památky:**

Podrobný výčet parcel, výměr je přílohou č. 2 tohoto návrhu.

## **10. Předpokládaná výměra zvláště chráněného území\*:**

Přírodní památka: 0,35 ha  
Ochranné pásmo: 0,13 ha  
Celkem: 0,48 ha

\* *výměra byla stanovena výpočtem z mapových podkladů (v programu ArcGIS)*

## **11. Odůvodnění návrhu:**

### ***11.1. Historie ochrany území, vymezení PP:***

Jedná se o nové vyhlášení stávajícího chráněného území. Pozemek byl historicky dlouhodobě využíván jako extenzivně kosená louka, ačkoli byl významně ovlivňován zorňováním a meliorováním okolních rozsáhlých pozemků. Zřejmě se jednalo o poslední luční enklávu v souvisejícím okolí, která vzhledem k malé výměře a podmáčení nebyla atraktivní pro intenzifikaci.

Chráněný přírodní výtvar Pašínovická louka byl zřízen Vyhláškou Okresního národního výboru České Budějovice, o zřízení chráněných přírodních výtvarů ze dne 24.9.1990, s účinností od 1.10.1990.

### ***11.2. Hlavní důvody zpracování návrhu na vyhlášení PP:***

Hlavním důvodem vyhlášení PP je uvedení původního zřizovacího předpisu do souladu se současnou legislativou spojené se zmenšením zvláště chráněného území a zároveň vyhlášení jasně definovaného ochranného pásma.

Po novém vyhlášení PP bude novým zřizovacím předpisem zrušena část „Pašínovická louka“ čl. 1 odst. f) „Pašínovická louka“ Vyhlášky Okresního národního výboru České Budějovice, o zřízení chráněných přírodních výtvarů ze dne 24.9.1990, s účinností od 1.10.1990

### ***11.3. K názvu zvláště chráněného území:***

Navrhovaná PP Pašínovická louka je dlouhodobě evidována pod totožným názvem. Tento název lze považovat za jednoznačný a výstižný, a proto je navrhován i pro opětovně zřizovanou PP.

### ***11.4. Ke kategorii ochrany zvláště chráněného území:***

Vzhledem k současnému charakteru lokality, historickému způsobu ochrany i na základě metodiky MŽP pro stanovení kategorií zvláště chráněných území je navrhována kategorie přírodní památka.

### ***11.5. K předmětům ochrany:***

Předmětem ochrany je střídavě vlhká louka sv. *Molinion* s různými fázemi degradace (dominance psárky luční, ruderalizace okrajů). Dále luční prameniště ve střední části lokality, které je hlavním těžištěm výskytu bledule jarní, jakožto dalšího předmětu ochrany. Z druhů jsou mezi předměty ochrany také zařazeny ostřice Hartmannova, ostřice stinná a hadí mord nízký.

## **Ekosystémy**

<b>název ekosystému</b>	<b>podíl plochy v ZCHÚ (%)</b>	<b>popis ekosystému</b>
<b>střídavě vlhké louky sv. <i>Molinion</i></b>	<b>65</b>	Předmětem ochrany je střídavě vlhká louka sv. <i>Molinion</i> s různými fázemi degradace (dominance psárky luční, ruderalizace okrajů). Bledule jarní se vyskytuje řídce a roztroušeně, těžiště výskytu populace je v podmáčených plochách lučního prameniště.

<b>luční prameniště</b>	<b>5</b>	Předmětem ochrany s těžištěm výskytu bledule jarní je podlouhlý podmáčený úsek v terénní depresi (údolnici) ve střední části lokality, blíží se sv. <i>Caricion rostratae</i> . Místy významně dominuje sítina rozkladitá ( <i>Juncus effusus</i> ), dále se vyskytuje ostřice obecná ( <i>Carex nigra</i> ), místy ostřice Hartmanova ( <i>Carex hartmanii</i> ).
-------------------------	----------	--

#### Druhy

<b>název druhu</b>	<b>aktuální početnost nebo vitalita populace v ZCHÚ</b>	<b>stupeň ohrožení</b>	<b>popis biotopu druhu</b>
<b>bledule jarní</b> <i>Leucojum vernum</i>	Početná populace (cca 400 jedinců), relativně vitální.	<b>C3</b> <b>§3</b>	Těžiště výskytu v prameništi ve střední části lokality, poměrně rovnoměrné, husté rozmístění. Dílčí plošky s cca nižšími desítkami jedinců ve shlucích se nacházejí roztroušeně ve zbytku louky, v degradovaných okrajích chybějí.
<b>ostřice Hartmanova</b> <i>Carex hartmanii</i>	méně početná, řídká populace	<b>C3</b>	Ostřice Harmanova se nachází roztroušeně v prameništi ve střední části lokality.
<b>ostřice stinná</b> <i>Carex umbrosa</i>	v r. 2018 neověřena, dle PP 2007-2017 „roztroušeně několik trsů“, aktuální výskyt možný	<b>C3</b>	dle PP 2007-2017 ve vlhčích částech luk podél údolnice
<b>hadí mord nízký</b> <i>Scorzonera humilis</i>	v r. 2018 neověřena, dle PP 2007-2017 „do 10 jedinců“, aktuální výskyt nejistý	<b>C3</b>	dle PP 2007-2017 ve vlhčích částech luk podél údolnice

#### 11.6. K cílům ochrany:

Cíle ochrany jsou formulovány v souladu s ustanovením § 36 zákona tak, aby bylo zajištěno zachování předmětu ochrany v příznivém stavu.

#### 11.7. K návrhu bližších ochranných podmínek:

Bližší ochranné podmínky PP jsou navrženy v souladu s ustanovením § 44 odst. 3 zákona a jsou nastaveny tak, aby umožnily orgánu ochrany přírody usměrňovat činnosti, které nejsou zcela ošetřeny základními ochrannými podmínkami PP a mohly by vést k nežádoucím změnám dochovaného stavu přírodního prostředí.

#### 11.8. K jednotlivým bližším ochranným podmínkám:

Na území nově navržené PP bylo možno jen se souhlasem orgánu ochrany přírody provádět tyto činnosti a zásahy:

*ad a)* hospodařit způsobem vyžadujícím intenzivní technologie, zejména prostředky a činnosti, které mohou způsobit změny v biologické rozmanitosti, struktuře a funkci ekosystému (např. hnojit pozemky, používat chemické prostředky a užívat pozemky k intenzivní pastvě):

Narušení chemismu a trofie území může omezit až znemožnit existenci druhů i společenstev uvedených v předmětu ochrany PP, zejména těch citlivých na chemismus prostředí či vázaných na stanoviště s nízkou trofickou úrovní.

*ad b) a c) povolovat změny druhu pozemků nebo způsob jejich využití a povolovat stavby a provádět změny dokončených staveb nebo změny staveb před jejich dokončením:*

Předmět ochrany PP je vázán na stávající druh a způsob využití pozemků. Proto změna druhu využití pozemků znamená potenciální ohrožení předmětu ochrany PP a je navrhováno vázat ji na souhlas

orgánu ochrany přírody. Rovněž jakékoliv změny staveb sebou nesou riziko poškození předmětu ochrany.

*ad d) povolovat a provádět změny vodního režimu pozemků,*

Předměty ochrany jsou závislé na určité hladině podzemní vody. Změny vodního režimu mohou být výrazně negativním faktorem pro předměty ochrany přírodní památky.

*ad e) vysazovat nebo vysévat rostliny anebo vypouštět živočichy:*

Vysazování rostlin a vypouštění živočichů představuje značné riziko at' úmyslného nebo neúmyslného (doprovodného) zavlečení invazních druhů, které mohou zcela degradovat hodnotné původní biotopy a vytlačit původní vzácné druhy flóry a fauny. Vysazování původních druhů, které se v území vyskytují (např. posilování jejich populací), může ohrozit genetickou stabilitu lokálních etablovaných populací a tím ohrozit tyto druhy na jejich existenci.

*ad f) zřizovat myslivecká zařízení, včetně krmelišť, vnadišť, újedišť a slanisek:*

Vzhledem k tomu, že biotop příznivý pro předměty ochrany je citlivý na zvýšený obsah dusíku a fosforu v půdě a při přikrmování zvěře se obsah těchto látek v půdě zvyšuje (jedná se o živiny obsažené v přikrmovacích komponentech nebo živiny obsažené v trusu zvířat, která se v místech přikrmování shromažďují), dochází přikrmováním zvěře lokálně ke zhoršování podmínek pro společenstva a druhy předmětu ochrany.

*ad h) vjíždět vozidly na území přírodní památky; souhlas se nevyžaduje u vozidel základních a ostatních složek integrovaného záchranného systému, věcně a místně příslušných správních orgánů, správců vodních toků při provádění správy vodních toků, vozidel potřebných pro zajištění hospodaření na pozemcích a péči o ně*

Při vjezdu motorovými vozidly je lokalita vystavena riziku kontaminace ropnými látkami.

Na území ochranného pásma nově navržené PP bylo možno jen se souhlasem orgánu ochrany přírody provádět tyto činnosti a zásahy:

*ad a) skladovat biomasu a statková hnojiva:*

Biotopy výskytu druhů tvořících hlavní předmět ochrany PP mohou být nevhodným umístěním skládky i malého rozsahu nebo krátké doby trvání vážně poškozeny nebo zcela zničeny.

*ad b) hnojit nebo vápnit porosty:*

Narušení chemismu a trofie území může omezit až znemožnit existenci druhů i společenstev uvedených v předmětu ochrany PP, zejména těch citlivých na chemismus prostředí či vázaných na stanoviště s nízkou trofickou úrovní.

*ad c) zřizovat myslivecká zařízení, včetně krmelišť, vnadišť, újedišť a slanisek:*

Vzhledem k tomu, že biotop příznivý pro předměty ochrany je citlivý na zvýšený obsah dusíku a fosforu v půdě a při přikrmování zvěře se obsah těchto látek v půdě zvyšuje (jedná se o živiny obsažené v přikrmovacích komponentech nebo živiny obsažené v trusu zvířat, která se v místech přikrmování shromažďují), dochází přikrmováním zvěře lokálně ke zhoršování podmínek pro společenstva a druhy předmětu ochrany. Cílem tohoto opatření není vyloučení mysliveckého hospodaření z plochy přírodní rezervace, pouze jeho drobné usměrnění na místa, kde zřízení nebude mít negativní dopad na biotopy PP a předměty ochrany.

### **11.9. K vymezení hranice zvláště chráněného území:**

Oproti původnímu vymezení vlastní přírodní památky dojde ke zmenšení plochy z 1,04 ha na 0,35 ha.

### **11.10. K vymezení ochranného pásma:**

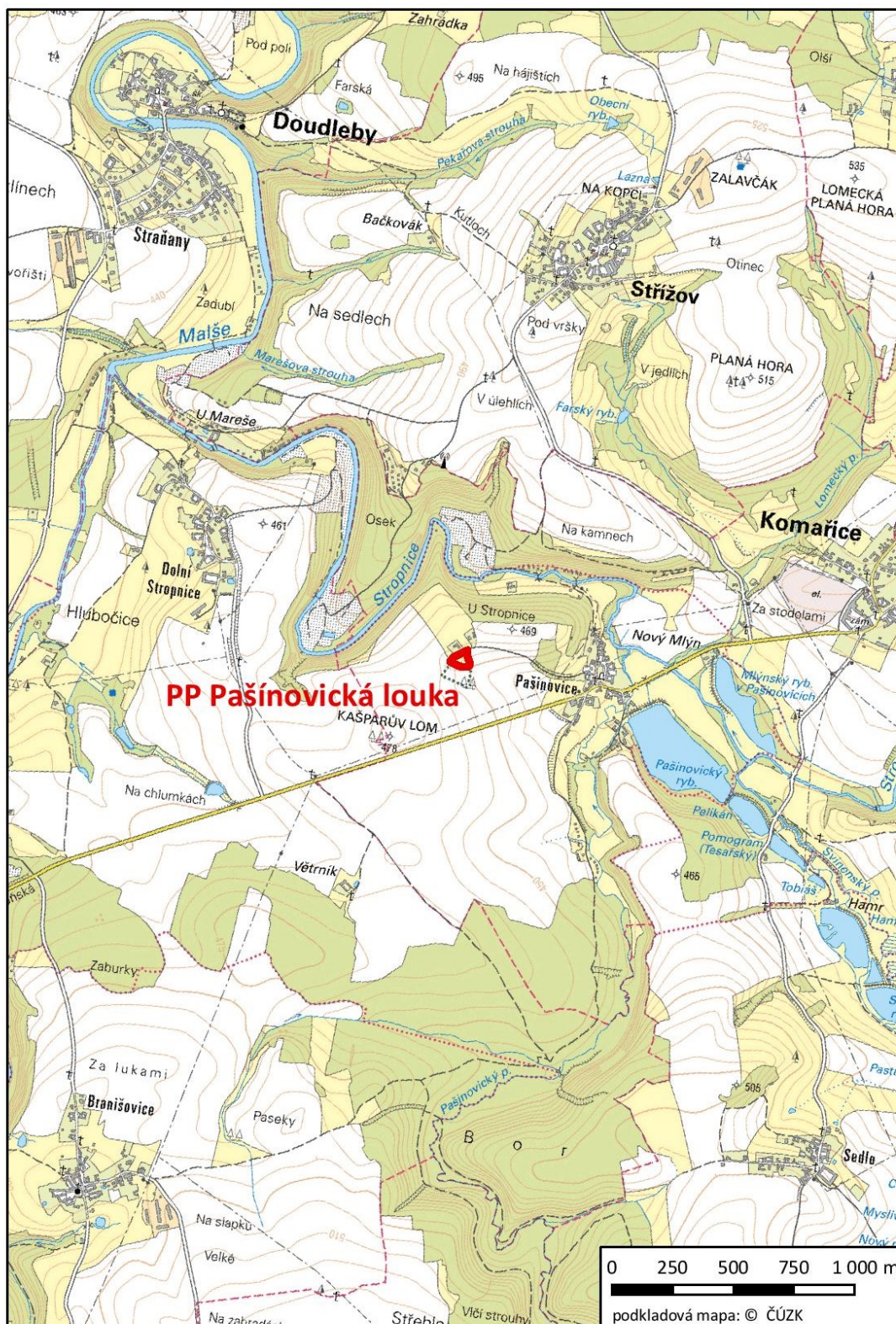
Ke zmenšení dojde i u ochranného pásma PP z 2,9 ha na 0,13 ha.

**Přílohy:**

1. orientační mapa PP Pašínovická louka včetně OP
2. seznam parcel dotčených navrhovanou PP a jejím OP
3. zákres hranice PP Pašínovická louka včetně OP do katastrální mapy



**Příloha 1: orientační mapa PP Pašínovická louka včetně OP**








## Příloha číslo 2: Seznam parcel

Parcelní vymezení území a ochranného pásma						
Č. parcely dle KN	Druh pozemku dle KN	Způsob využití dle KN	Číslo LV	Výměra celková	Výměra parcely po navrženém přehlášení	
				(m <sup>2</sup> )	v ZCHÚ (m <sup>2</sup> )	v OP (m <sup>2</sup> )
Katastrální území: 668761- Pašínovice						
2389	trvalý travní porost		1	13765	3595	830
2384	trvalý travní porost		572	12080	0	41
2375	ostatní plocha	ostatní komunikace	1	3781	0	495
	výměra po přehlášení celkem:				3595	1366


**Příloha číslo 3: zákres hranice PP Pašínovická louka včetně OP do katastrální mapy**



-  parcely KN
-  PP Pašínovická louka
-  ochranné pásmo PP



0 20 40 m



Podkladová data:  
Ortofoto 2019, © ČÚZK

Vyhotovil:  
Odbor životního prostředí, zemědělství a lesnictví,  
Jihočeský kraj, říjen 2020