

Návrh

na vyhlášení zvláště chráněného území
a
ochranného pásma zvláště chráněného území

ve smyslu ustanovení § 40 odst. 1 zákona č. 114/1992 Sb.
o ochraně přírody a krajiny, ve znění pozdějších předpisů (dále jen „zákon“)
a § 10 vyhlášky č. 45/2018 Sb. o plánech péče, zásadách péče a podkladech
k vyhlášení, evidenci a označování chráněných území, kterou se provádí některá
ustanovení zákona č. 114/1992 Sb., o ochraně přírody a krajiny, ve znění pozdějších
předpisů

Přírodní památka

Smyslov

Datum zpracování:
září 2020

1. Název zvláště chráněného území:

Smyslov

2. Návrh kategorie ochrany zvláště chráněného území

Přírodní památka (dále také PP) ve smyslu § 36 zákona č. 114/1992 Sb., o ochraně přírody a krajiny ve znění pozdějších předpisů (dále jen zákon).

3. Předměty ochrany a jejich popis

3.1. Souhrnná charakteristika předmětů ochrany:

Zachovaný komplex biotopů balvanitých pastvin a vlhkých luk jako reprezentativní ukázka typické krajiny Blatenska s navazující enklávou umělých mokřadů, obnovujících původní mozaiku biotopů odlesněné potoční nivy.

3.2. Popis hlavních předmětů ochrany:

Hlavním předmětem ochrany je zachovaná škála lučních společenstev charakteristických pro extenzivní harmonickou kulturní krajinu Blatenska, resp. celé geologické oblasti středočeského plutonu. Na relativně malé a minimálně členité ploše zájmového území je zachován pestrý mozaikovitý přechod biotopů od nejvlhčích poloh, ploché podmáčené sníženiny s ostrůvky slatinných ostřicových společenstev, přes biotopy mokřých a střídavě vlhkých luk k vegetaci acidofilních trávníků balvanitých pastvin (tzv. draha) s charakteristicky vystupujícími oblými granodioritovými bloky, se škálou od vlhčích k mezofilním až vysychavým trávníkům mělkých půd s poloteplomilnými prvky a zbytky slunných bylinných lemů. Celá škála lučních biotopů má acidofilní charakter daný chudým geologickým substrátem. Dalším předmětem ochrany je komplex sukcesně otevřených mokřadních biotopů kolem soustavy uměle vyhloubených mělkých tůní mezi pozemky vlhkých polokulturních luk v ploché sníženině podél Pálenického potoka v různém stupni vývoje daném delší či kratší dobou od vyhloubení mokřadu i kolísáním jeho hladiny. Předmětem ochrany jsou celé biocenózy, tedy včetně vázaných společenstev ptáků, obojživelníků, bezobratlých ad. Přirozeně zachovaná společenstva jsou hlavním předmětem ochrany nejen z titulu ohrožení dané fytoocenózy, ale i jako biotop chráněných druhů rostlin a živočichů.

4. Cíl ochrany

Dlouhodobým cílem péče je zachování podmínek pro existenci přirozených, ale hospodářskou činností člověka podmíněných společenstev, resp. zachování genofondu ohrožených druhů v prostředí jejich přirozených společenstev. Prostředkem k dosažení tohoto cíle je řízený management opakující nebo simulující původní obhospodařování lokality, byť pro ně zčásti nebo zcela pominuly původní ekonomické důvody.

5. Základní ochranné podmínky

Základní ochranné podmínky přírodních památek jsou stanoveny v § 36 odst. 2 zákona.

6. Návrh bližších ochranných podmínek

V souladu s ustanovením § 36 odst. 1 zákona se navrhuje, aby na území nově navržené PP bylo možno jen se souhlasem orgánu ochrany přírody provádět tyto činnosti a zásahy:

- a) umisťovat, povolovat nebo provádět stavby, měnit způsob využití pozemků, provádět terénní úpravy, měnit vodní režim pozemků nebo nakládat s vodami,
- b) zřizovat skládky jakýchkoli materiálů,
- c) hnojit pozemky anebo používat chemické prostředky,

- d) vysazovat nebo vysévat rostliny anebo vypouštět živočichy,
- e) zasahovat do litorálních porostů,
- f) zřizovat příkrmovací zařízení nebo slaniska, přikrmovat zvěř mimo příkrmovací zařízení.

Výše uvedené souhlasy se nevyžadují, pokud tyto činnosti vykonává přímo příslušný orgán ochrany přírody, nebo jsou příslušným orgánem ochrany přírody požadovány v rámci realizace schváleného plánu péče nebo v rámci opatření ke zlepšení stavu prostředí přírodní památky a jejího ochranného pásma.

7. Vymezení hranice přírodní rezervace a jejího ochranného pásma

7.1. Navrhovaná hranice přírodní památky

Vlastní lokalita leží v plochém terénu široké sníženiny podél Páleneckého potoka. V jižní části území vystupuje plochá nevýrazná granodioritová vyvýšenina, na níž navazují nízké hráze rybníků Smyslov a Jezero Smyslov, jejichž výtopy tvoří J, resp. JV hranici území.

7.2. Vymezení ochranného pásma přírodní památky

Je navrženo zřízení OP vymezeného podle parcelních hranic sousedících pozemků, a to v nutném minimalizovaném rozsahu s ohledem na charakter chráněných ploch podél hranic ZCHÚ, charakter sousedních pozemků a vyplývající možná ohrožení míře chráněných prvků.

7.3. Získání informace o vymezení přírodní památky a jejího ochranného pásma

Zákres a vymezení hranice PP a jejího ochranného pásma je přílohou číslo 1 a 3 tohoto návrhu.

Návrh hranic PP a ochranného pásma je dále k dispozici na internetových stránkách Krajského úřadu – Jihočeský kraj (www.kraj-jihocesky.cz) v kapitole „Krajský úřad – Odbor životního prostředí, zemědělství a lesnictví – Ochrana přírody a krajiny – Oddělení – Příroda, krajina, druhová ochrana – Zvláště chráněná území“ (<https://zp.kraj-jihocesky.cz/zvlaste-chranena-uzemi.html>).

8. Územně správní zařazení přírodní památky a ochranného pásma

kraj: Jihočeský
okres: Strakonice
obec s rozšířenou působností: Blatná
obec: Kadov
katastrální území: Pole

9. Přehled katastrálních území a parcelních čísel pozemků dotčených návrhem přírodní památky a ochranného pásma přírodní památky:

Podrobný výčet parcel, výměr je přílohou č. 2 tohoto návrhu.

10. Předpokládaná výměra zvláště chráněného území*:

Přírodní památka: 12,07 ha
Ochranné pásmo: 5,01 ha
Celkem: 17,09 ha

* výměra byla stanovena výpočtem z mapových podkladů (v programu ArcGIS)

11. Odůvodnění návrhu:

11.1. Historie ochrany území, vymezení PP:

Jedná se o nové vyhlášení stávajícího chráněného území. Zachovaný relikt harmonické kulturní krajiny tvořený lokalitou balvanité pastviny a podmáčené aluviální louky byl vyhlášen jako chráněný přírodní výtvar. Na základě Plánu péče na období 2006–2015 je realizován ochranný management, zahrnující

především kosení luk a občasné sanace náletů. V nedávné době byly realizovány dvě etapy stavby tůň na pozemcích polokulturních luk podél Páleneckého, navazujících na území PP.

Chráněný přírodní výtvar Smyslov byl zřízen Vyhláškou Okresního národního výboru Strakonice, o chráněných přírodních výtvorech v okrese Strakonice s účinností od 19.03.1990.

11.2. Hlavní důvody zpracování návrhu na vyhlášení PP:

Hlavním důvodem vyhlášení PP je uvedení původního zřizovacího předpisu do souladu se současnou legislativou spojené s rozšířením zvláště chráněného území na významné pozemky, které jsou za tímto účelem nově v majetku Jihočeského kraje a zároveň vyhlášení jasně definovaného ochranného pásma.

Po novém vyhlášení PP bude zrušen původní zřizovací předpis, konkrétně čl.1 odst. 17 „Smyslov“ Vyhlášky Okresního národního výboru Strakonice, o zřízení chráněných přírodních výtvarů, s účinností od 19. 3. 1990.

11.3. K názvu zvláště chráněného území:

Navrhovaná PP Smyslov je dlouhodobě evidována pod totožným názvem. Tento název lze považovat za jednoznačný a výstižný, a proto je navrhován i pro opětovně zřizovanou PP.

11.4. Ke kategorii ochrany zvláště chráněného území:

Vzhledem k současnému charakteru lokality, historickému způsobu ochrany i na základě metodiky MŽP pro stanovení kategorií zvláště chráněných území je navrhována kategorie přírodní památka.

11.5. K předmětům ochrany:

Předmětem ochrany jsou celé biocenózy, tedy včetně vázaných společenstev ptáků, obojživelníků, bezobratlých ad. přirozeně zachovaná společenstva jsou „hlavním předmětem ochrany“ nejen z titulu ohrožení dané fytoocenózy, ale i jako biotop chráněných druhů rostlin a živočichů.

Hlavní předmět ochrany – společenstva			
Název společenstva	Ohrožení	Podíl (%)	Biotop, dílčí plocha
Mozaikovitě biocenózy mezofilních, vlhkých i sušších acidofilních luk a trávníků balvanitých lad svaz <i>Violion caninae</i> (biotop T2.3A) suché podhorské smilkové trávníky <i>Campanulo – Dianthetum deltoides</i> mezofilní podhorské smilkové trávníky <i>Festuco capillatae – Nardetum</i> svaz <i>Molinion</i> (biotop T1.9) acidofilní bezkolencové louky <i>Junco effusi – Molinietum</i> svaz <i>Hyperico – Scleranthion</i> (biotop T5.5) podhorské acidofilní trávníky mělkých půd <i>Jasiono – Festucetum ovinae</i> svaz <i>Koelerio – Phleion</i> (biotop T3.5B) acidofilní suché trávníky mírně teplých oblastí <i>Viscario – Avenuletum</i> charakteristická zoocenóza bezobratlých, plazů a ptáků	3b 3b 3b 3a 3b	5	Biotopem jsou balvanitá lada (tzv. draha) s charakteristickými výchozy skalního podloží s oblými granodioritovými bloky v nezřetelném svahu a kolem temene pahorku vystupujícího nad plochou sníženinou podél Páleneckého potoka. Chudé acidofilní stanoviště hydriky mozaikovitě přechází od vlhkých poloh (s vegetací svazu <i>Molinion</i>) přes převládající trávníky svazu <i>Violion</i> k ostrůvkům spol. mělkých půd s účastí poloteplomilných prvků. Dílčí plocha F, G
Biocenózy vlhkých a mokřých až slatinných luk svaz <i>Molinion</i> (biotop T1.9) acidofilní bezkolencové louky <i>Junco effusi – Molinietum</i> svaz <i>Calthion</i> (biotop T1.5) acidofilní vlhké louky <i>Angelico–Cirsietum palustris</i> svaz <i>Caricion canescenti – nigrae</i> (biotop R2.2) mezotrofní rašelinné louky s ostřicí obecnou <i>Caricetum nigrae</i> charakteristická zoocenóza bezobratlých a ptáků	3b 3b 3b	11	Biotopem jsou vlhká až podmáčená stanoviště na glejích v terénní sníženině pod hrází Smyslova. Převažují porosty svazu <i>Calthion</i> v sušších okrajích deprese s přechody do <i>Molinion</i> , naopak v nejvlhčích ostrůvcích do spol. slatinných ostřicových luk. Dílčí plocha J

Komplex mokřadních biocenóz drobných lučních tůní svaz <i>Ranunculion aquatilis</i> (biotop V2C) vegetace mělkých vod s lakušníky <i>Batrachietum aquatili</i> svaz <i>Eleocharito palustris</i> - <i>Sagittarion sagittifoliae</i> (biotop M1.3) Vegetace mělkých mokřadů s bahničkou <i>Eleocharitetum palustris</i> mokřadní vegetace se zblochanem vzplývavým <i>Glyceretum fluitantis</i> svaz <i>Eleocharition acicularis</i> (biotop M3) vegetace pobřeží mělkých vod <i>Ranunculo flammulae</i> – <i>Juncetum bulbosi</i> otevřená zoocenóza měkkýšů a obojživelníků	3b		Soustava uměle vytvořených tůní v pozemcích polokulturních vlhkých luk v severní části území s vyvíjejícími se otevřenými společenstvy vodní a bahenní vegetace a na biotop vázanou mokřadní faunou. Dílčí plochy C a B1
	3b	8	
	3b		
	3b		
	3b		

- 2a – asociace lidskou činností bezprostředně ohrožená a v nebezpečí vymizení, vzácná
 2b – asociace lidskou činností bezprostředně ohrožená a v nebezpečí vymizení, dostatečně hojná
 3a – asociace ustupující v důsledku lidské činnosti, vzácná
 3b – asociace ustupující v důsledku lidské činnosti, dostatečně hojná
 4a – asociace bez ohrožení lidskou činností, vzácná
 4b – asociace bez ohrožení lidskou činností, dostatečně hojná

11.6. K cílům ochrany:

Cíle ochrany jsou formulovány v souladu s ustanovením § 36 zákona tak, aby bylo zajištěno zachování předmětu ochrany v příznivém stavu.

11.7. K návrhu bližších ochranných podmínek:

Bližší ochranné podmínky PP jsou navrženy v souladu s ustanovením § 44 odst. 3 zákona a jsou nastaveny tak, aby umožnily orgánu ochrany přírody usměrňovat činnosti, které nejsou zcela ošetřeny základními ochrannými podmínkami PP a mohly by vést k nežádoucím změnám dochovaného stavu přírodního prostředí.

11.8. K jednotlivým bližším ochranným podmínkám:

ad a) umísťovat, povolovat nebo provádět stavby, měnit způsob využití pozemků, provádět terénní úpravy, měnit vodní režim pozemků nebo nakládat s vodami:

Předmět ochrany PP je vázán na stávající druh, způsob využití pozemků a stávající vodní režim pozemků. Proto případná změna druhu, způsobu využití pozemků nebo změna vodního režimu znamená potenciální ohrožení předmětu ochrany PP, a je navrhováno vázat ji na souhlas orgánu ochrany přírody. Výstavbou nových objektů přímo v přírodní památce nebo změnou jejich způsobu využití může dojít k výraznému negativnímu ovlivnění biotopu předmětů ochrany.

ad b) zřizovat skládky jakýchkoli materiálů:

Mikrolokality výskytu některých druhů tvořících předmět ochrany PP mohou být nevhodným umístěním skládky i malého rozsahu nebo krátké doby trvání vážně poškozeny nebo zcela zničeny.

ad c) hnojit pozemky anebo používat chemické prostředky:

Narušení chemismu a trofie území může omezit až znemožnit existenci druhů i společenstev uvedených v předmětu ochrany PP, zejména těch citlivých na chemismus prostředí či vázaných na stanoviště s nízkou trofickou úrovní.

ad d) vysazovat nebo vysévat rostliny anebo vypouštět živočichy:

Vysazování rostlin a vypouštění živočichů představuje značné riziko ať úmyslného nebo neúmyslného (doprovodného) zavlečení invazních druhů, které mohou zcela degradovat hodnotné původní biotopy a vytlačit původní vzácné druhy flóry a fauny. Vysazování původních druhů, které se v území vyskytují (např. posilování jejich populací), může ohrozit genetickou stabilitu lokálních etablovaných populací a tím ohrozit tyto druhy na jejich existenci.

ad e) zasahovat do litorálních porostů:

Nepřiměřené zásahy do litorálů v nevhodném období může omezit či úplně znemožnit existenci druhů i společenstev uvedených v předmětu ochrany PP.

ad f) zřizovat příkrmovací zařízení nebo slaniska, přikrmovat zvěř mimo příkrmovací zařízení:

Vzhledem k tomu, že chráněná společenstva jsou citlivá na zvýšený obsah dusíku a fosforu v půdě a při přikrmování se obsah těchto látek v půdě zvyšuje (jedná se o živiny obsažené v příkrmovacích komponentech nebo živiny obsažené v trusu zvířat, která se v místech přikrmování shromažďují), dochází přikrmováním lokálně ke zhoršování podmínek pro společenstva a druhy předmětu ochrany.

11.9. K vymezení hranice zvláště chráněného území:

Oproti původnímu vymezení vlastní přírodní památky dojde k rozšíření plochy z 6,67 ha na 12,07 ha.

Nově navržená hranice PP je v souladu s realizovanými krajinářskými opatřeními a návrhy zahrnutými již v předchozím Plánu péče.

11.10. K vymezení ochranného pásma:



U ochranného pásma PP dojde ke zmenšení z 8,27 ha na 5,01 ha. Nově navržená hranice ochranného pásma PP kopíruje hranice pozemků dle mapy KN.

Přílohy:

1. orientační mapa PP včetně OP Smyslov
2. seznam parcel dotčených navrhovanou PP a jejím OP
3. zakres hranice PP Smyslov včetně OP do katastrální mapy

Příloha 1: orientační mapa PP Smyslov včetně OP



 ochranné pásmo
 přírodní památka



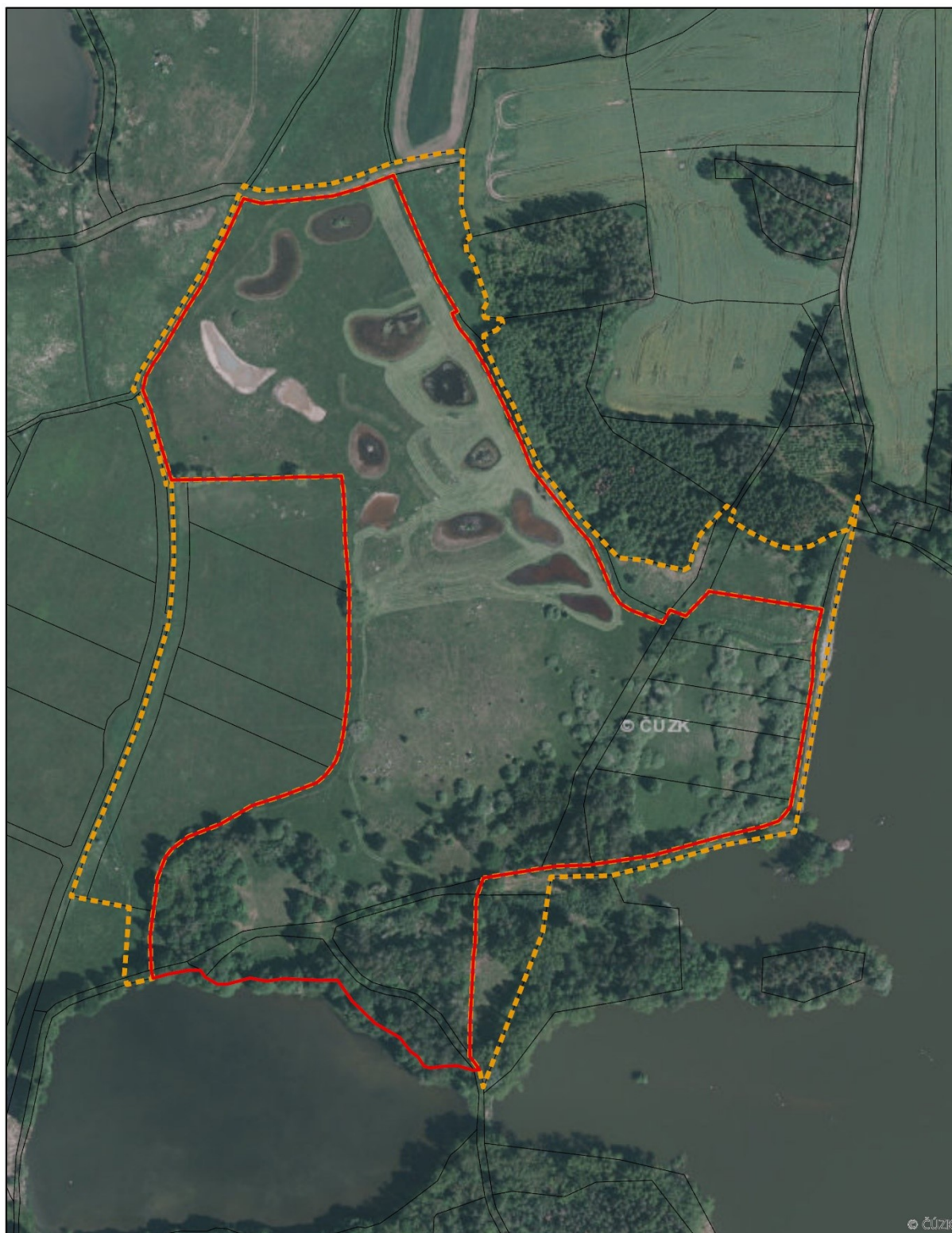
0 70 140 m




Zdroje dat:
 Ortofoto ČR 2017, © ČÚZK
 Katastr nemovitostí ČR, data k 1.1.2020, © ČÚZK
 Vyhotožil:
 Odbor životního prostředí, zemědělství a lesnictví

Příloha číslo 2: Seznam parcel

Parcelní vymezení území a ochranného pásma							
Č.parcely dle KN	Aktuální výměra v ZCHÚ	Druh pozemku dle KN	Způsob využití dle KN	Číslo LV	Výměra celková	Výměra parcely po navrženém přehlášení	
						v ZCHÚ	v OP
					(m²)	(m²)	(m²)
Katastrální území: 725111- Pole							
1562	---	Ostatní plocha	Ostatní komunikace	1	20 360		1 191
1593	39 065	Ostatní plocha	Neploďná půďa	1	91 796	88 478	3 318
1553	---	Vodní plocha	Koryto vodního toku	1	1 398		602
1582	---	Vodní plocha	Koryto vodního toku	1	503		229
1596	---	Ostatní plocha	Ostatní komunikace	1	2 850		2 850
1583	---	TTP		561	5 359		5 359
1594	---	TTP		528	9 044		9 044
1595	---	TTP		386	3 871		3 871
1620	---	TTP		370	9 163		9 163
1618	---	TTP		161	3 569		675
1617	---	Ostatní plocha	Jiná plocha	536	1 134	138	87
1630	3 845	Ostatní plocha	Neploďná půďa	1	3 845	3 845	
1629	2 054	Ostatní plocha	Ostatní komunikace	1	6 436	2 054	3 212
1628	5 350	Ostatní plocha	Neploďná půďa	1	5 350	5 350	
1627	---	Lesní pozemek		536	3 731		3 731
1624	2 763	Ostatní plocha	Ostatní komunikace	1	3 708	2 283	912
1626	5 211	TTP		143	5 211	5 211	
1625	4 944	TTP		332	4 944	4 944	
1623	2 603	TTP		1	2 603	2 603	
1622	2 874	TTP		573	2 874	2 874	
1621	2 965	TTP		544	2 965	2 965	
1591	2 978	TTP		328	2 978		2 978
1592	---	Ostatní plocha	Neploďná půďa	1	1 550		1 550
1584	214	Vodní plocha	Koryto vodního toku	230	1 373		1 373
1631	3 444	Vodní plocha	Rybník	536	43 078	---	---
	78 310	= stávající výměra celkem		Výměra po přehlášení celkem:		120 745	50 145

Příloha číslo 3: zákres hranice PP Smyslov včetně OP do katastrální mapy



-  ochranné pásmo PP
-  přírodní památka
-  parcely



0 70 140 m



Zdroje dat:
Ortofoto ČR 2017, © ČÚZK
Katastr nemovitostí ČR, data k 1.1.2020, © ČÚZK
Vyhotoval:
Odbor životního prostředí, zemědělství a lesnictví