

Návrh

na vyhlášení zvláště chráněného území
a
ochranného pásma zvláště chráněného území

ve smyslu ustanovení § 40 odst. 1 zákona č. 114/1992 Sb.
o ochraně přírody a krajiny v platném znění
a § 10 vyhlášky č. 45/2018 Sb.

Přírodní památka

Michovka

Datum zpracování:

Únor 2020

1. Název zvláště chráněného území:

Michovka

2. Návrh kategorie ochrany zvláště chráněného území:

Přírodní památka (dále také PP) ve smyslu § 36 zákona č. 114/1992 Sb., o ochraně přírody a krajiny ve znění pozdějších předpisů (dále jen zákon).

3. Předměty ochrany a jejich popis:

3.1. Souhrnná charakteristika předmětů ochrany:

Ochrana zachované pestré biocenózy suchých trávníků a vápencových skalních lad v nízkém svahu potočního zářezu, včetně úpatí s pásem lužní a mokřadní vegetace v litorálu rybníka Michovka a podél potoka pod jeho hrází.

3.2. Popis hlavních předmětů ochrany:

A – společenstva

Hlavním předmětem ochrany jsou přirozená společenstva suchých trávníků v okolí výchozů vápencových skal ve svazích zářezu potoka Mísníček s rybníkem Michovka. Přirozeně zachovaná stepní společenstva jsou hlavním předmětem ochrany nejen z titulu zachovalosti a ohrožení dané fytocenózy, ale i jako krajinný prvek význačný vysokou biodiverzitou, resp. biotop chráněných druhů rostlin a živočichů.

B – druhy

B. 1 Botanické druhy

Předmětem druhové ochrany je širší skupina regionálně vzácných typických druhů suchých trávníků.

Hlavní předmět ochrany - botanika			
Název druhu	Aktuál. početnost, vitalita populace	Ohrožení	Popis biotopu druhu
<i>Seseli annuum</i> sesel roční	desítky jedinců, vitální populace	C3 (C2)	V oblasti řídce roztroušený druh suchých trávníků a pastvin, často v okolí obcí, zde v nízkém svahu nad potokem a silnicí v J části plochy 1a

B. 2 Zoologické druhy

Hlavní předmět ochrany - zoologie			
Název druhu	Aktuál. početnost, vitalita populace	Stupeň ohrožení	Popis biotopu druhu
<i>plazi</i>			
<i>Lacerta agilis</i> ještěrka obecná	patrně dosti hojně, vitální populace	§2/VU	kamenitá a skalní lada s výchozy vápencových skal (zejm. plochy 1 a 3, resp. i 5)
<i>Natrix natrix</i> užovka obojková	konkrétněji nezjištěno	§3/NT	břehy rybníka a úpatní sutě (zejm. plochy 3 a 4 i 5)

obožřivelníci			
<i>Bufo bufo</i> ropucha obecná	patrně hojný	§3/VU	litorály rybníka (zejm. plocha 4), mimo období rozmnožování kdekoliv
<i>Rana temporaria</i> skokan hnědý	patrně hojný	-/VU	litorály rybníka (zejm. plocha 4)
<i>Rana kl. esculenta</i> skokan zelený klepton	patrně desítky jedinců	§2/NT	litorály rybníka (zejm. plocha 4)
ptáci			
<i>Lanius collurio</i> ťuhýk obecný	jednotlivě	§3/NT	otevřená krajina s roztroušenými křovinami, pásy, v sadech, lesních pasekách, zde zejm. porosty křovin v ploše 1 a 4
<i>Cygnus olor</i> labuť velká	jednotlivě	-/VU	roztroušený vodní druh, zde litorály a vodní plocha rybníka, plocha 4 a 8

4. Cíl ochrany:

Dlouhodobým cílem ochrany pro PP Michovka je zachování podmínek pro existenci přirozených, hospodářskou činností člověka podmíněných společenstev, resp. zachování genofondu ohrožených druhů v prostředí jejich přirozených společenstev. Prostředkem k dosažení tohoto cíle je řízený management opakující nebo simulující původní obhospodařování lokality.

Dlouhodobá stabilizace podmínek pro zachování cenných částí lokality sestává zejména ze:

- a) stabilizace vnějších podmínek
 - ochrana před eutrofizací, kontaminací a splachy
 - ochrana před různými devastacemi a nevhodným využitím ploch
- b) stabilizace přirozených vnitřních procesů
 - blokování sukcese dřevin
 - blokování expanze agresivnějších bylinných druhů, tvořících chudé kompaktní porosty
 - omezení ruderalizace

5. Základní ochranné podmínky:

Základní ochranné podmínky přírodních památek jsou stanoveny v § 36 odst.2 zákona.

6. Návrh bližších ochranných podmínek:

V souladu s ustanovením § 36 odst. 1 zákona se navrhuje, aby na území nově navržené PP bylo možno jen se souhlasem orgánu ochrany přírody provádět tyto činnosti a zásahy:

- a) povolovat změny druhu pozemků nebo způsobů jejich využití, povolovat a provádět změny vodního režimu pozemků,
- b) hnojit pozemky anebo používat chemické prostředky,
- c) zřizovat skládky jakýchkoli materiálů,
- d) zřizovat příkrmovací zařízení nebo slániska a přikrmovat mimo příkrmovací zařízení,
- e) vysazovat nebo vysévat rostliny anebo vypouštět živočichy.

V souladu s ustanovením § 37 odst. 1 zákona se navrhuje, aby na území ochranného pásma nově navržené PP bylo možno jen se souhlasem orgánu ochrany přírody provádět tyto činnosti a zásahy:

- a) hnojit pozemky anebo používat chemické prostředky, povolovat a provádět změny vodního režimu pozemků,
- b) zasahovat do litorálních porostů,
- c) schvalovat zarybňovací plány a chovat vodní drůbež,
- d) zřizovat skládky jakýchkoli materiálů.

7. Vymezení hranice přírodní památky a jejího ochranného pásma:

7.1. Navrhovaná hranice přírodní památky:

Vzhledem k tomu, že prvky hodné ochrany se do značné míry vyskytují spíše v okolí nádrže, byla hranice přírodní památky, zahrnující biotopy vápencových lad se zachovanou specifickou květenou a litorál východního břehu nádrže Michovka, navržena především tak, aby byly zajištěny plochy potřebné pro zachování a rozvoj předmětů ochrany a současně kopírovala hranice pozemků mapy KN všude tam, kde odpovídají aktuálnímu stavu v terénu, jinde je hranice vedena po skutečném terénním rozhraní.

7.2. Vymezení ochranného pásma přírodní památky:

Je navrženo vymezení dvou segmentů ochranného pásma (dále též OP) PP: v západní části pozemek nádrže Michovka, ve východní části minimalizovaný pás pozemků kolem okraje polí, na který jižněji navazuje zbytek pozemku pastvin na vápencovém pahorku s předpokladem obnovy pestrých lučních společenstev. Ochranné pásmo je tedy vymezeno jako samostatný polygon. Hranice polygonu jsou zakresleny v mapách, které jsou přílohou tohoto návrhu.

7.3. Získání informace o vymezení přírodní památky:

Zákres a vymezení hranice PP a jejího ochranného pásma je přílohou číslo 1 a 3 tohoto návrhu.

Návrh hranic PP a ochranného pásma je dále k dispozici na internetových stránkách Krajského úřadu – Jihočeský kraj (www.kraj-jihocesky.cz) v kapitole „Krajský úřad - Odbor životního prostředí, zemědělství a lesnictví – Ochrana přírody a krajiny – Oddělení – Příroda, krajina, druhová ochrana – Zvláště chráněná území“ (<https://zp.kraj-jihocesky.cz/zvlaste-chranena-uzemi.html>).

8. Územně správní zařazení přírodní památky a ochranného pásma:

Kraj: Jihočeský
Okres: Písek
Obec s rozšířenou působností: Písek
Obec: Drhovle
Katastrální území: Brloh u Drhovle

9. Přehled katastrálních území a parcelních čísel pozemků dotčených návrhem přírodní památky a ochranného pásma přírodní památky:

Podrobný výčet parcel, výměr a listů vlastnictví je přílohou č. 2 tohoto návrhu.

10. Předpokládaná výměra zvláště chráněného území*:

Přírodní památka: 2,17 ha
Ochranné pásmo: 3,63 ha
Celkem: 5,79 ha

* výměra byla stanovena výpočtem z mapových podkladů (v programu ArcGIS)

11. Odůvodnění návrhu:

11.1. Historie ochrany území, vymezení PP:

Jedná se o nové vyhlášení stávajícího chráněného území, kdy stávající vymezení hranic PP zahrnuje pouze pozemek vlastní nádrže rybníka Michovka. Vzhledem k tomu, že prvky hodné ochrany se do značné míry vyskytují spíše v okolí nádrže, je navrženo přehlášení PP na novou plochu zahrnující biotopy vápencových lad se zachovanou specifickou květenou a litorál východního břehu nádrže Michovka. Ochranné pásmo v současnosti není vyhlášeno a činí je tedy pás pozemků v š. 50m podél hranice ZCHÚ. Nově je navrženo vymezení dvou segmentů ochranného pásma PP a to v západní části pozemek nádrže Michovka a ve východní části minimalizovaný pás pozemků kolem okraje polí, na který jižněji navazuje zbytek pozemku pastvin na vápencovém pahorku s předpokladem obnovy pestrých lučních společenstev.

Chráněný přírodní výtvar Michovka byl zřízen Vyhláškou Národního okresního výboru Písek, o zřízení chráněných přírodních výtvarů ze dne 4. 12. 1985, s účinností od 1. 2. 1986.

11.2. Hlavní důvody zpracování návrhu na vyhlášení PP:

Hlavním důvodem vyhlášení PP je uvedení původního zřizovacího předpisu do souladu se současnou legislativou spojené s přesunem hlavní části zvláště chráněného území na pozemky s výskytem předmětů ochrany a zároveň vyhlášení jasně definovaného ochranného pásma.

Po novém vyhlášení PP bude novým zřizovacím předpisem zrušena část „Michovka“ čl. 1 odst. 18 „Michovka“ vyhlášky Národního okresního výboru Písek, o zřízení chráněných přírodních výtvarů ze dne 4. 12. 1985, s účinností od 1. 2. 1986.

11.3. K názvu zvláště chráněného území:

Navrhovaná PP je dlouhodobě evidována pod totožným názvem. Tento název lze považovat za jednoznačný a výstižný a proto je navrhován i pro opětovně zřizovanou PP.

11.4. Ke kategorii ochrany zvláště chráněného území:

Vzhledem k současnému charakteru lokality, historickému způsobu ochrany i na základě metodiky MŽP pro stanovení kategorií zvláště chráněných území je navrhována kategorie přírodní památka.

11.5. K předmětům ochrany:

Celkový přehled zastoupených společenstev a jejich charakteristika, vč. degradovaných a okrajově zastoupených nebo jen naznačených fytoocenóz je uveden v následující tabulce.

Hlavní předmět ochrany - společenstva			
Název společenstva	Ohrožení	Podíl plochy ZCHÚ (%)	Popis biotopu
Komplex biotopů suchých trávníků, sukcesních stadií křovin a vápencových skal			
<u>svaz <i>Bromion</i></u> šírokolisté suché trávníky mírně teplých oblastí as. <i>Carlino acaulis-Brometum erecti</i>	EN	30	Suchá lada s výchozy vápencových skal vystupujících v nízkém prudkém svahu podél zářez toku potoka Mísníček s nádrží Michovka. Mozaiku suchých bazifilních trávníků s přechody k suchým acidofilním trávníkům (snad vlivem heterogenity geologického substrátu) doplňují chudá šterbinová společenstva vápencových skal a sukcesní porosty poloteplomilných trnkových křovin. Součástí předmětu ochrany je celá biocenóza, včetně na biotop vázané teplomilné entomofauny. Biotop zaujímá dílčí plochy 1a, 1b a 3, zčásti i v OP v č. 5, potencionálně i 6.
<u>svaz <i>Koelerio-Phleion</i></u> acidofilní suché trávníky mírně teplých oblastí as. <i>Viscario vulgaris-Avenuletum</i>	NT	10	
<u>svaz <i>Arrhenatherion</i></u> suché ovsíkové louky as. <i>Ranunculo bulbosi-Arrhenatheretum</i>	NT	15	
<u>svaz <i>Cystopteridion</i></u> vegetace výslunných vápencových skal as. <i>Asplenietum rutae-murario-trichomanis</i>	VU	10	
<u>svaz <i>Berberidion</i></u> teplomilné trnkové křoviny as. <i>Pruno spinosae-Ligustretum vulgaris</i>	VU	15	

Předmětem druhové ochrany je širší skupina regionálně vzácných typických druhů suchých trávníků. Kategorie ohrožení podle Červeného seznamu cévnatých rostlin ČR (v závorce je uvedena kategorie

ohrožení dle regionálního Komentovaného seznamu ohrožených druhů jižních Čech, je-li odlišná od celorepublikového hodnocení):

C1 = taxon kriticky ohrožený; C2 = silně ohrožený; C3 = ohrožený; C4 = taxon vyžadující další pozornost
Kategorie ohrožení podle vyhlášky MŽP 395/1992 Sb.: §2 = taxon silně ohrožený; §3 = taxon ohrožený

Hlavní předmět ochrany - botanika			
Název druhu	Aktuální početnost, vitalita populace	Ohrožení	Popis biotopu druhu
<i>Seseli annuum</i> sesel roční	desítky jedinců, vitální populace	C3 (C2)	V oblasti řídce roztroušený druh suchých trávníků a pastvin, často v okolí obcí, zde v nízkém svahu nad potokem a silnicí v J části plochy 1a
Vedlejší předmět ochrany - skupina vzácnějších regionálně významných taxonů suchých trávníků			
<i>Artemisia campestris</i> pelyněk ladní	ojetině, slabá populace	-(C3)	Roztroušený druh suchých trávníků a skalních lad, v JČ častý podél vltavského údolím jinde vzácně. Zde ve skal. svahu v ploše 1a
<i>Campanula glomerata</i> zvonek klubkatý	nepotvrzen, snad vzácně	C2/(C3)	Roztroušený druh suchých trávníků na vápenci, vápencová lada ve svahu nad nádrží a potokem, výskyt zaznamenán průzkumy citovanými v Náletové databázi AOP v ploše 3
<i>Gentianopsis ciliata</i> hořec brvitý	vzácně, patrně slabá populace	C3	Roztroušený druh suchých bazifilních trávníků, zde vzácně v ladech kolem skal v ploše 1a
<i>Poa bulbosa</i> lipnice cibulkatá	roztroušeně, stabilní populace	-(C3)	teplomilná travina mělkých půd, v Jižních Čechách méně běžná, zde roztroušeně mezi skalami v ploše 1a
<i>Trifolium alpestre</i> jetel alpínský	vzácně, slabá populace	C4/(C3)	roztroušený druh teplomilných trávníků a lemmů na bazických stanovištích, zde vzácně v zarůstajících ladech v ploše 3
<i>Veronica teucrium</i> rozrazil ožankovitý	vzácně, spíše slabší populace	C4/(C3)	v Jižních Čechách relativně vzácný druh suchých trávníků i světlých lesů na vápencových horninách, zde vzácně v ladech v ploše 1a
<i>Acosta rhenana</i> chrpa porýnská	roztroušeně, stabilní populace	-(C4)	v Jižních Čechách relativně vzácný druh suchých trávníků na mělkých půdách až skalních stepí, zde roztroušeně v suchých ladech v ploše 3
<i>Epipactis helleborine</i> kruštík širolistý	vzácně, slabá populace	C4	běžnější orchidej různých lesních i lemových stanovišť, jež sleduje i stanoviště na vápencích. Zde vzácně v porostech v ploše 3
<i>Phleum phleoides</i> bojínek tuhý	hojně, vitální populace	-(C4)	charakteristická travina druh spíše acidofilních suchých trávníků, zde hojně v suchých ladech 1a, 1b a 3
<i>Carduus nutans</i> bodlák nicí	roztroušeně, stabilní populace	C4	roztroušený, poloruderální druh teplejších sušších nelesních stanovišť, zde nehojně v suchých ladech i pastvině v plochách 1a, 1b a 7
<i>Carex paniculata</i> ostřice latnatá	vzácně, slabá populace	C4/(C3)	vzácnější bultující ostřice vápnitých mokřadů stanovišť a bazičtějších vlhkých luk, litorály nádrže Michovka v ploše 4

11.6. K cílům ochrany:

Cíle ochrany jsou formulovány v souladu s ustanovením § 36 zákona tak, aby bylo zajištěno zachování předmětu ochrany v příznivém stavu.

11.7. K návrhu bližších ochranných podmínek:

Bližší ochranné podmínky PP jsou navrženy v souladu s ustanovením § 44 odst. 3 zákona a jsou nastaveny tak, aby umožnily orgánu ochrany přírody usměrňovat činnosti, které nejsou zcela ošetřeny základními ochrannými podmínkami PP a mohly by vést k nežádoucím změnám dochovaného stavu přírodního prostředí.

11.8. K jednotlivým bližším ochranným podmínkám:

Na území nově navržené PP bylo možno jen se souhlasem orgánu ochrany přírody provádět tyto činnosti a zásahy:

ad. a) povolovat změny druhu pozemků nebo způsobů jejich využití, povolovat a provádět změny vodního režimu pozemků:

Předmět ochrany PP je vázán na stávající druh a způsob využití pozemků. Proto změna druhu využití pozemků znamená potenciální ohrožení předmětu ochrany PP a je navrhováno vázat ji na souhlas orgánu ochrany přírody.

ad. b) hnojit pozemky anebo používat chemické prostředky:

Narušení chemismu a trofie území může omezit až znemožnit existenci druhů i společenstev uvedených v předmětu ochrany PP, zejména těch citlivých na chemismus prostředí či vázaných na stanoviště s nízkou trofickou úrovní.

ad. c) zřizovat skládky jakýchkoli materiálů,

Biotopy výskytu druhů tvořících hlavní předmět ochrany PP mohou být nevhodným umístěním skládky i malého rozsahu nebo krátké doby trvání vážně poškozeny nebo zcela zničeny.

ad. d) zřizovat příkrmovací zařízení nebo slániska a příkrmovat mimo příkrmovací zařízení:

Vzhledem k tomu, že chráněná společenstva jsou citlivá na zvýšený obsah dusíku a fosforu v půdě a při příkrmování se obsah těchto látek v půdě zvyšuje (jedná se o živiny obsažené v příkrmovacích komponentech nebo živiny obsažené v trusu, který se v místech příkrmování shromažďují), dochází příkrmováním lokálně ke zhoršování podmínek pro společenstva a druhy předmětu ochrany.

ad. e) vysazovat nebo vysévat rostliny anebo vypouštět živočichy:

Vysazování rostlin a vypouštění živočichů představuje značné riziko at' úmyslného nebo neúmyslného (doprovodného) zavlečení invazních druhů, které mohou zcela degradovat hodnotné původní biotopy a vytlačit původní vzácné druhy flóry a fauny. Vysazování původních druhů, které se v území vyskytují (např. posilování jejich populací), může ohrozit genetickou stabilitu lokálních etablovaných populací a tím ohrozit tyto druhy na jejich existenci.

V souladu s ustanovením § 37 odst. 1 zákona se navrhuje, aby na území ochranného pásma nově navržené PP bylo možno jen se souhlasem orgánu ochrany přírody provádět tyto činnosti a zásahy:

ad. a) hnojit pozemky anebo používat chemické prostředky, povolovat a provádět změny vodního režimu pozemků:

Narušení chemismu a trofie území může omezit až znemožnit existenci druhů i společenstev uvedených v předmětu ochrany PP, zejména těch citlivých na chemismus prostředí či vázaných na stanoviště s nízkou trofickou úrovní. Narušení vodního režimu může znemožnit existenci druhů i společenstev uvedených v předmětu ochrany PP a představuje jeden z nejzávažnějších faktorů ohrožení předmětu ochrany PP.

ad. b) zasahovat do litorálních porostů:

Nepřiměřené zásahy do litorálů v nevhodném období může omezit či úplně znemožnit existenci druhů i společenstev uvedených v předmětu ochrany PP.

ad. c) schvalovat zarybňovací plány a chovat vodní drůbež:

Nepřiměřené a nevhodné rybí obsádky mohou omezit či úplně znemožnit existenci druhů i společenstev uvedených v předmětu ochrany PP. Nepřiměřený chov ryb stejně jako chov drůbeže způsobuje zvyšování trofie prostředí, což je pro předměty ochrany nežádoucí.

ad. d) zřizovat skládky jakýchkoli materiálů:

Biotopy výskytu druhů tvořících hlavní předmět ochrany PP mohou být nevhodným umístěním skládky i malého rozsahu nebo krátké doby trvání vážně poškozeny nebo zcela zničeny.

11.9. K vymezení hranice zvláště chráněného území:

Oproti původnímu vymezení PP došlo z hlediska plochy ke zmenšení z 2,58 ha na 2,17 ha

Nově navržená hranice PP kopíruje hranice pozemků mapy KN všude tam, kde odpovídají aktuálnímu stavu v terénu, jinde je hranice vedena po skutečném terénním rozhraní.

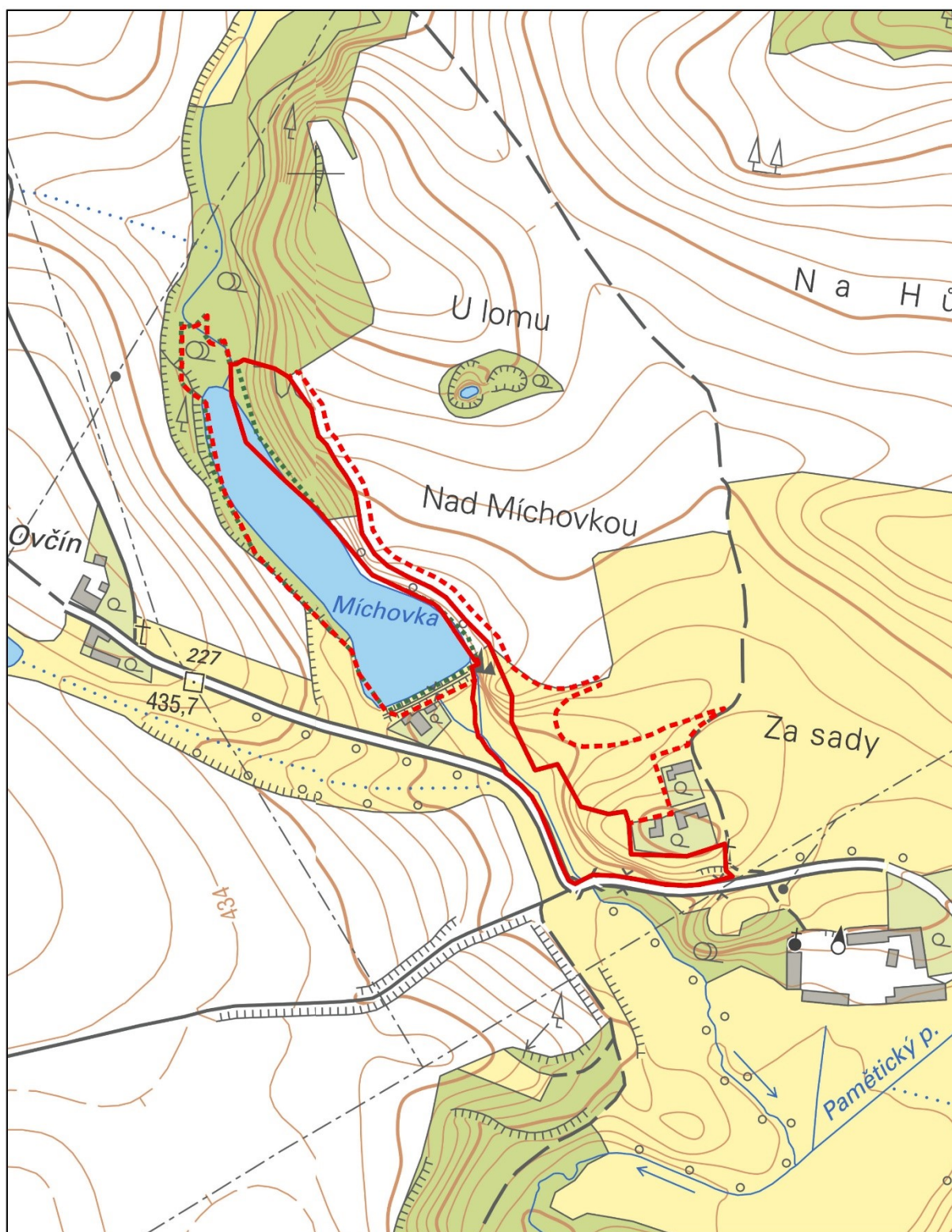
11.10. K vymezení ochranného pásma:



Součástí vyhlášení PP je vyhlášení nového ochranného pásma. Nové OP bude vymezeno geografickým obrazcem definovaným souřadnicemi jeho vrcholů. Oproti původnímu vymezení dojde k přesnému vymezení OP dle skutečného terénního rozhraní na 3,63 ha.

Přílohy:

1. orientační mapa PP včetně OP Michovka
2. seznam parcel dotčených navrhovanou PP a jejím OP
3. zakres hranice PP Michovka včetně OP do katastrální mapy

Příloha 1: orientační mapa PP Michovka včetně OP



 ochranné pásmo
 přírodní památka



0 80 160 m




Zdroje dat:
Ortofoto ČR 2017, © ČÚZK
Katastr nemovitostí ČR, data k 1.1.2020, © ČÚZK
Vyhotoval:
Odbor životního prostředí, zemědělství a lesnictví

Příloha číslo 2: seznam parcel dotčených navrhovanou PR nebo jejím OP

Parcelní vymezení území a ochranného pásma							
Číslo parcely KN	Původní výměra	Druh pozemku dle KN	Způsob využití pozemku dle KN	Číslo listu vlastnictví	Výměra parcely		
					celková v KN (m ²)	v ZCHÚ (m ²)	v OP (m ²)
Katastrální území: Brloh u Drhově							
624/1		trvalý travní porost		1	5691	460	5000
624/11		orná půda		1	19	20	
624/9		ostatní plocha	neplodná půda	1	5484	5540	
645/1		ostatní plocha	neplodná půda	1	9349	9496	26
645/3		lesní pozemek		1	17767	250	
645/5		lesní pozemek		1	1791	300	
749/1		ostatní plocha	ostatní komunikace	1	9304	170	
629		orná půda		160	16417	580	1310
728		ostatní plocha	ostatní komunikace	40	4241	190	
624/14		trvalý travní porost		488	886	490	370
628		orná půda		493	12157	260	1690
615	25 362	rybník	vodní plocha	507	25362	1569	23357
769/1		vodní plocha	koryto vod. toku přirozené	507	582	290	
636		orná půda		540	4381	180	340
769/3		vodní plocha	koryto vod. toku přirozené	575	1981	1650	
637		orná půda		581	28481	210	830
624/12		orná půda		1	761		790
627/1		orná půda		542	26148		2270
624/13		orná půda		323	464		310
Celkem: 25 362						21 655	36 293
Celkem:							

Příloha číslo 3: zákres hranice PP Michovka včetně OP do katastrální mapy



-  ochranné pásmo PP
-  přírodní památka
-  parcely



0 70 140 m



Zdroje dat:
Ortofoto ČR 2017, © ČÚZK
Katastr nemovitostí ČR, data k 1.1.2020, © ČÚZK
Vyhotožil:
Odbor životního prostředí, zemědělství a lesnictví