

---

PLÁN PÉČE  
O  
PŘÍRODNÍ PAMÁTKU



P O L U Č Í

na období 2020-2029



---

Ing. Jiří Wimmer  
České Budějovice, 2019

---

# Obsah

1. Základní údaje o zvláště chráněném území .....	2
1.1 Základní identifikační údaje .....	2
1.2 Údaje o lokalizaci území .....	2
1.3 Vymezení území podle současného stavu katastru nemovitostí .....	3
1.4 Výměra území a jeho ochranného pásma .....	5
1.5 Překryv území s jinými chráněnými územími .....	6
1.6 Kategorie IUCN .....	7
1.7 Předmět ochrany ZCHÚ .....	7
1.7.1 Předmět ochrany ZCHÚ podle zřizovacího předpisu .....	7
1.7.2 Hlavní předmět ochrany ZCHÚ – současný stav .....	7
1.8 Předmět ochrany EVL anebo PO, s kterými je ZCHÚ v překryvu .....	8
1.9 Cíl ochrany .....	8
2. Rozbor stavu zvláště chráněného území s ohledem na předmět a cíl ochrany .....	8
2.1 Stručný popis území a charakteristika jeho přírodních poměrů .....	8
2.2 Historie využívání území a zásadní pozitivní i negativní vlivy lidské činnosti v minulosti, současnosti a blízké budoucnosti .....	13
2.3 Související plánovací dokumenty, správní rozhodnutí a právní předpisy .....	14
2.4 Současný stav zvláště chráněného území a přehled dílčích ploch .....	14
2.4.1 Základní údaje o lesích .....	14
2.4.2 Základní údaje o rybnících, vodních nádržích a tocích .....	16
2.4.3 Základní údaje o útvarech neživé přírody .....	16
2.4.4 Základní údaje o nelesních pozemcích .....	17
2.5 Zhodnocení výsledků předchozí péče a dosavadních zásahů do území a závěry pro další postup .....	17
2.6 Stanovení prioritních zájmů ochrany území v případě jejich možné kolize .....	17
3. Plán zásahů a opatření .....	17
3.1 Výčet, popis a lokalizace navrhovaných zásahů a opatření v ZCHÚ .....	17
3.1.1 Rámcové zásady péče o území nebo zásady jeho jiného využívání .....	17
3.1.2 Podrobný výčet navrhovaných zásahů a činností v území .....	19
3.2 Zásady hospodářského nebo jiného využívání ochranného pásma včetně návrhu zásahů a přehledu činností .....	19
3.3 Zaměření a vyznačení území v terénu .....	20
3.4 Návrhy potřebných administrativně-správních opatření v území .....	20
3.5 Návrhy na regulaci rekreačního a sportovního využívání území veřejností .....	20
3.6 Návrhy na vzdělávací využití území .....	20
3.7 Návrhy na průzkum či výzkum území a monitoring .....	20
4. Závěrečné údaje .....	21
4.1 Předpokládané orientační náklady hrazené orgánem ochrany přírody podle jednotlivých zásahů (druhů prací) .....	21
4.2 Použité podklady a zdroje informací .....	21
4.3 Seznam používaných zkratk .....	23

# 1. Základní údaje o zvláště chráněném území

## 1.1 Základní identifikační údaje

evidenční číslo:	1241
kategorie ochrany:	přírodní památka
název území:	Polučí
druh právního předpisu, kterým bylo území vyhlášeno:	nařízení kraje
orgán, který předpis vydal:	Jihočeský kraj
číslo předpisu:	20/2013
schválen dne:	14.11.2013
datum platnosti předpisu:	18.12.2013
datum účinnosti předpisu:	2.1.2014

## 1.2 Údaje o lokalizaci území

kraj: Jihočeský

okres:

<i>okres</i>	<i>překryv [m<sup>2</sup>]</i>	<i>překryv [ha]</i>
Prachatice	48734	4,88

obec s rozšířenou působností (ORP):

<i>ORP</i>	<i>překryv [m<sup>2</sup>]</i>	<i>překryv [ha]</i>
Prachatice	48734	4,88

obec s pověřeným obecním úřadem (POU):

<i>POU</i>	<i>překryv [m<sup>2</sup>]</i>	<i>překryv [ha]</i>
Volary	48734	4,88

obec:

<i>obec</i>	<i>překryv [m<sup>2</sup>]</i>	<i>překryv [ha]</i>
Křišťanov	48734	4,88

katastrální území:

<i>katastrální území</i>	<i>překryv [m<sup>2</sup>]</i>	<i>překryv [ha]</i>
Křišťanov	48734	4,88

rozdělení řešeného území do jednotlivých kategorií ochrany k 31.10. 2019:

PP – přírodní památka, PR – přírodní rezervace, OP – ochranné pásmo, SO – smluvní ochrana dle § 39 ZOPK, ZO – ochrana dle § 45c odst. 2 ZOPK, tzv. „základní ochrana“.

<b>název</b>	<b>kategorie</b>	<b>navržena do EVL</b>	<b>typ OP</b>	<b>plocha části [ha]</b>
Polučí	OP	ANO	vyhlášené	0,42
Polučí	PP	ANO		4,46
<b>CELKEM</b>				<b>4,88</b>



## **Přílohy č. M1:**

Orientační mapy s vyznačením území

### ***příloha M1-a: Orientační mapa s vyznačením území – širší okolí***

podkladová mapa: ZM 50 © ČÚZK (Základní mapa České republiky 1:50 000 (ZM 50) je základním státním mapovým dílem středního měřítka a je koncipována jako přehledná obecně zeměpisná mapa.).

### ***příloha M1-b: Orientační mapa s vyznačením území - bezprostřední okolí***

podkladová mapa: ZM10 © ČÚZK (Základní mapa České republiky 1:10 000 (ZM 10) je základním státním mapovým dílem a je nejpodrobnější základní mapou středního měřítka. Zobrazuje území České republiky v souvislém kladu mapových listů. Rozměry a označení mapových listů ZM 10 jsou odvozeny z mapového listu Základní mapy České republiky 1 : 50 000, rozděleného na 25 dílů.).

### ***příloha M1-c: Orientační mapa s vyznačením území – Historická ortofotomapa***

podkladová mapa: Historická ortofotomapa © CENIA 2010 a GEODIS BRNO, spol. s r.o. 2010; Podkladové letecké snímky poskytl VGHMÚř Dobruška, © MO ČR 2009 (V rámci metodické části (1. etapy) projektu Národní inventarizace kontaminovaných míst (NIKM) byla vytvořena ortofotomapa České republiky z historických snímků prvního plošného celostátního leteckého snímkování z 50. let. Podklady – letecké měřické snímky poskytnuté Vojenským geografickým a hydrometeorologickým úřadem (VGHMÚř) Dobruška - zpracovala a historické ortofoto dodala společnost GEODIS BRNO, spol. s r.o.).

***Poznámka: Vyznačení území na podkladu aktuální Ortofotomapy (2016 – 2017) je součástí přílohy M2 - Katastrální mapa se zákresem ZCHÚ a jeho ochranného pásma***

## **1.3 Vymezení území podle současného stavu katastru nemovitostí**

Aktualizace parcelního vymezení byla prováděna nad vrstvami platnými ke dni 7.6. 2019.

Původ parcelního vymezení:

**DKM - digitální katastrální mapa** vzniklá obnovou operátu novým mapováním, případně přepracováním dosavadních map KN v měřítku 1:1000 a 1:2000 v souřadnicovém systému S-JTSK, je součástí ISKN - Informační systém katastru nemovitostí. (Vzniká digitalizací map v měřítku 1:1000 a 1:2000.)

**KM-D - katastrální mapa digitalizovaná**, zpravidla vzniká přepracováním z map v měřítku 1:2880 v souřadnicovém systému stabilního katastru (tedy není v klasickém souřadnicovém systému). Tato mapa není součástí ISKN (informačního systému katastru nemovitostí). Pokud není na území této mapy prováděno nové mapování (a vznik DKM), tak se tato mapa převádí na mapu KMD, která pak je součástí ISKN a je nadále udržována v souřadnicovém systému S-JTSK.

**ÚKM (účelová katastrální mapa) Jihočeského kraje** - digitální vektorové mapové dílo, odvozené od analogové katastrální mapy, zpracované v bežešvém a souvislém zobrazení v souřadnicovém systému Jednotné trigonometrické sítě katastrální (dále „S-JTSK“), ÚKM je částí DMVS.

Údaje týkající se parcelního vymezení uvedené v následujících tabulkách jsou převzaty z Ústředního seznamu ochrany přírody (ÚSOP, [www.drusop.nature.cz](http://www.drusop.nature.cz)) - Seznam parcel území/seznam parcel ochranného pásma k datu vyhlášení. Kurzívou jsou vyznačeny parcely, jejichž části vznikly překryvem digitálních vrstev hranic PP a OP s mapou katastru nemovitostí, se kterou nejsou zcela kompatibilní, čímž vznikly maloplošné překryvy, které postrádají logiku ve smyslu jejich zahrnutí do plochy PR nebo jejího OP. Souřadnice vrcholových bodů hranic PR a OP nebyly zaměřeny, ale vypočteny z mapových podkladů, tedy z vrstvy pořízené nepřesnou digitalizací nad mapou KN (drusop). Zjednodušené tabulky parcelního vymezení PR i OP jsou uvedeny za tabulkami převzatými z webu AOPK.

Celková plocha PP a OP je ve všech tabulkách a přehledech v tomto plánu péče uvedena podle nově nasnímané gisovské vrstvy vytvořené nad mapou KN a lesnickou porostní mapou a činí 48734 m<sup>2</sup> (PP 44550 m<sup>2</sup> a OP 4184 m<sup>2</sup>). V Ústředním seznamu ochrany přírody (ÚSOP, [www.drusop.nature.cz](http://www.drusop.nature.cz)) je uvedena plocha pro PP 4,4997 ha, pro OP 0,4184 ha, stejnou výměru lze odečíst i z gisovské vrstvy "hranice\_ZCHU.shp" z ÚAP JčK. Toto vymezení neodpovídá hranicím parcel v mapě KN ani aktuálnímu stavu v reálu (ortofoto), proto není v tomto plánu péče zohledněno a je navržena nová hranice PP i OP.

V platném LHP je uváděna plocha porostní půdy 4,88 ha, tato plocha naprosto souhlasí s nově navrhovanou a je použita v příslušných tabulkách s lesnickými daty.

Co se týče grafického znázornění, tak ve všech přílohách je znázorněna stávající hranice PP a OP. Grafické porovnání stávající a nově navrhované hranice ZCHÚ je obsahem Příloh M8-a,b.

**Seznam parcel území platný k datu vyhlášení (<https://drusop.nature.cz/>)**

**Zvláště chráněné území:**

**Katastrální území: 676331 Křišťanov**

Číslo parcely podle KN	Původ parcelního vymezení	Druh pozemku podle KN	Způsob využití pozemku podle KN	Číslo LV	Výměra celková podle KN (m <sup>2</sup> )	Dotčená část parc. (m <sup>2</sup> )
1731	KMD	ostatní plocha	neplodná půda	94	2 787	5
1749	KMD	lesní pozemek		9	27 236	24
1756	KMD	ostatní plocha	ostatní komunikace	9	2 676	13
1908	KMD	ostatní plocha	neplodná půda	94	4 383	40
1909	KMD	trvalý travní porost		94	4 550	207
1911	KMD	trvalý travní porost		94	1 971	123
1913	KMD	trvalý travní porost		94	363	11
1914	KMD	lesní pozemek		9	14 415	8 230
1917	KMD	lesní pozemek		9	5 959	177
795	KMD	trvalý travní porost		94	54 949	123
801	KMD	ostatní plocha	ostatní komunikace	10002	691	2
804	KMD	lesní pozemek		9	36 164	36 042
<b>CELKEM</b>						<b>44 997</b>

**Ochranné pásmo:**

**Katastrální území: 676331 Křišťanov**

Číslo parcely podle KN	Původ parcelního vymezení	Druh pozemku podle KN	Způsob využití pozemku podle KN	Číslo LV	Výměra celková podle KN (m <sup>2</sup> )	Dotčená část parc. (m <sup>2</sup> )
1749	KMD	lesní pozemek		9	27 236	4 098
804	KMD	lesní pozemek		9	36 164	86
<b>CELKEM</b>						<b>4 184</b>

**Upravené vymezení podle aktuální mapy KNa nového vymezení hranice PP a OP**

**Zvláště chráněné území:**

**Katastrální území: 676331 Křišťanov**

Číslo	Původ				Výměra	Dotčená
-------	-------	--	--	--	--------	---------

parcely podle KN	parcelního vymezení	Druh pozemku podle KN	Způsob využití pozemku podle KN	Číslo LV	celková plocha podle KN (m <sup>2</sup> )	část parc. (m <sup>2</sup> )
1914	KMD	lesní pozemek		9	14 415	8 386
804	KMD	lesní pozemek		9	36 164	36 164
<b>CELKEM</b>						<b>44 4550</b>

### Ochranné pásmo:

#### Katastrální území: 676331 Křišťanov

Číslo parcely podle KN	Původ parcelního vymezení	Druh pozemku podle KN	Způsob využití pozemku podle KN	Číslo LV	Výměra celková podle KN (m <sup>2</sup> )	Dotčená část parc. (m <sup>2</sup> )
1749	KMD	lesní pozemek		9	27 236	4 184
<b>CELKEM</b>						<b>4 184</b>

### Příloha č. M2:

Katastrální mapa se zákresem ZCHÚ a jeho ochranného pásma

podkladová mapa: Ortofotomapa 2016-2017 © ČÚZK, hranice katastrů - Data registru územní identifikace, adres a nemovitostí v Jihočeském kraji © ČÚZK; parcely DKM © ČÚZK - Hranice parcel v území pokrytém oficiální digitalizací ČÚZK, digitální katastrální mapou (DKM) nebo katastrální mapou digitalizovanou (KM-D), aktualizováno 4x ročně

### 1.4 Výměra území a jeho ochranného pásma

Druh pozemku	ZCHÚ plocha v ha	OP plocha v ha	ZCHÚ návrh plocha v ha	Způsob využití pozemku	ZCHÚ a nZCHÚ plocha v ha
lesní pozemky	4,4550	0,4184	0,0000		
vodní plochy	0,0000	0,0000	0,0000	zamokřená plocha	0,0000
				rybník nebo nádrž	0,0000
				vodní tok	0,0000
trvalé travní porosty	0,0000	0,0000	0,0000		
orná půda	0,0000	0,0000	0,0000		
ostatní zemědělské pozemky	0,0000	0,0000	0,0000		
ostatní plochy	0,0060	0,0000	0,0000	neplodná půda	0,0000
				ostatní způsoby využití	0,0000
zastavěné plochy a nádvoří	0,0000	0,0000	0,0000		
<b>plocha celkem</b>	<b>4,4550</b>	<b>0,4184</b>	<b>0,0000</b>		

## 1.5 Překryv území s jinými chráněnými územími

### **Přílohy č. M7:** mapy se zákresem situace v řešeném území

#### **Ochrana přírody a krajiny, Natura 2000:**

podkladová mapa: ZM 50 © ČÚZK (Základní mapa České republiky 1:50 000 (ZM 50))

národní park:

NENÍ

chráněná krajinná oblast:

NENÍ

Zdroj dat: Vrstva hranic velkoplošných zvláště chráněných území České republiky vyhlášených podle § 14 zákona č. 114/1992 Sb. o ochraně přírody a krajiny jak vyplývá z pozdějších změn; © AOPK ČR

jiné zvláště chráněné území a jeho ochranné pásmo:

NENÍ

Zdroj dat: Vrstva hranic maloplošných zvláště chráněných území v České republice vyhlášených podle § 14 zákona č. 114/1992 Sb. o ochraně přírody a krajiny jak vyplývá z pozdějších změn. © AOPK ČR

přírodní park:

NENÍ

Zdroj dat: Hranice přírodních parků podle § 12 zákona č. 114/1992 Sb., o ochraně přírody a krajiny, ve znění pozdějších předpisů. © Jihočeský kraj

regionální a nadregionální ÚSES:

ANO

část	prvek ÚSES	název	překryv ha
OP	RC	Vysoká mýt'	0,42
PP	RC	Vysoká mýt'	4,46

Zdroje dat: 1. Aktualizace ZÚR JČK vydaná usnesením Jihočeského kraje č. 293/2011/ZK-26 ze dne 13.9.2011 - ÚSES. Jedná se o závazné vymezení prvků územního systému ekologické stability na úrovni územně plánovací dokumentace kraje (RBK, RBC, NRBK, NRBC). © Jihočeský kraj

migračně významná území:

ANO

Dálkové migrační koridory jsou základní jednotkou pro zachování dlouhodobě udržitelné průchodnosti krajiny pro velké savce. Jsou to liniové krajinné struktury délky desítek kilometrů a šířky v průměru 500 m, které propojují oblasti významné pro trvalý a přechodný výskyt velkých savců. Jejich základním cílem je zajištění alespoň minimální, ale dlouhodobě udržitelné konektivity krajiny i pro ostatní druhy, které jsou vázány na lesní prostředí. Základní pracovní mapové měřítko je 1:50 000. © AOPK ČR

lokalita zvláště chráněných druhů nadregionálního významu:

ANO

část	lokalita ZCHD	taxon
PP	Zlatý potok	<i>Margaritifera margaritifera</i>

Zdroj dat: Datová sada lokality výskytu zvláště chráněných druhů rostlin a živočichů s národním významem © AOPK ČR

ptačí oblast:

NENÍ

evropsky významná lokalita:

CZ0314024 Šumava

Zdroj dat: Natura 2000 - evropsky významné lokality; Natura 2000 – ptačí oblasti, © AOPK ČR; návrh změny hranic EVL © Jihočeský kraj, Sdružení Jižní Čechy NATURA 2000; podkladová mapa: Ortofotomapa 2016-2017 © ČÚZK

## 1.6 Kategorie IUCN

III. - přírodní památka

## 1.7 Předmět ochrany ZCHÚ

### 1.7.1 Předmět ochrany ZCHÚ podle zřizovacího předpisu

Předmět ochrany přírodní rezervace dle článku 3 NAŘÍZENÍ JIHOČESKÉHO KRAJE č. 20/2013 ze dne 14. 11. 2013, o vyhlášení Přírodní památky Poluční a jejího ochranného pásma a stanovení jejich bližších ochranných podmínek:

### Článek 3

#### Předmět ochrany

- (1) Ochrana přirozených porostů submontánních acidofilních bučin s charakteristickým floristickým složením a významnou avifaunou.
- (2) Ochrana stanoviště 9110 (biotop L5.4) – bučiny asociace *Luzulo-Fagetum*.

V publikaci Chráněná území ČR (Albrecht a kol. 2003) je památka charakterizována jako: „*Přirozené porosty submontánních acidofilních bučin s charakteristickým floristickým složením a významnou avifaunou*“.

### 1.7.2 Hlavní předmět ochrany ZCHÚ – současný stav

#### A. ekosystémy

Hlavním předmětem ochrany jsou následující společenstva (uvedena tučně a podbarvena).

název ekosystému <sup>1</sup>	podíl plochy v ZCHÚ (%)	popis biotopu ekosystému stupeň vzácnosti/ ohrožení <sup>2</sup>
<b>Svaz LBE <i>Luzulo-Fagion sylvaticae</i> Acidofilní bučiny a jedliny (L5.4 Acidofilní bučiny/9110 Bučiny asociace <i>Luzulo-Fagetum</i>)</b>	100	Celá plocha přírodní památky, plochý nevýrazný vrchol Mlýnského lesíka s přilehlými svahy s pokryvem smíšeného starého porostu s převahou buku charakteru submontánní acidofilní bučiny s chudým podrostem. 3/b, VU

Název společenstva (ekosystému) je uveden podle díla Vegetace České republiky 4 (Chytrý ed. 2013) včetně kódu, v závorce pak označení přírodního biotopu dle Katalogu biotopů České republiky (Chytrý a kol. 2010). U rostlinných společenstev je použita stupnice ohrožení a vzácnosti dle Moravce (1995): 2 – asociace lidskou činností bezprostředně ohrožená a v nebezpečí vymizení, 3 – asociace ustupující v důsledku lidské činnosti, 4 – asociace bez ohrožení lidskou činností /a – vzácná, /b – dostatečně hojná. Kategorie podle IUCN: CR =

<sup>1</sup> kód a název syntaxonu dle Vegetace ČR 1-4 (Chytrý et al 2007-2014)/ kód a název biotopu dle Katalogu biotopů ČR (Chytrý et al. 2010)/kód a název typu přírodního stanoviště v soustavě Natura 2000

<sup>2</sup> Rostlinná společenstva České republiky a jejich ohrožení (Moravec 1995), Kučera T. 2005: Červená kniha biotopů (www.biomonitoring.cz)



kriticky ohrožený, EN = ohrožený, VU = zranitelný, NT = téměř ohrožený, LC = málo dotčený, DD = taxon s nedostatečnými údaji.

## B. druhy

Rostliny ani živočichové nejsou v PP předmětem ochrany. V dalším textu jsou pro úplnost uvedeny zvláště chráněné a ohrožené druhy rostlin, hub a živočichů.

## 1.8 Předmět ochrany EVL anebo PO, s kterými je ZCHÚ v překryvu

### A. typy přírodních stanovišť

kód a název typu přírodního stanoviště	podíl plochy v ZCHÚ (%)	popis biotopu typu přírodního stanoviště
9110 Bučiny typu <i>Luzulo-Fagetum</i>	100	smíšený porost acidofilní bučiny s chudým bylinným podrostem

### B. evropsky významné druhy

název druhu	aktuální početnost nebo vitalita populace v ZCHÚ	stupeň ohrožení	popis biotopu druhu
čáp černý <i>Ciconia nigra</i>			zdroj: Albrecht in Mackovčín 2003
jeřábek lesní <i>Bonasa bonasia</i>			

## 1.9 Cíl ochrany

Cílem ochrany v přírodní památce a v jejím ochranném pásmu je udržet současný stav lesních společenstev acidofilních bučin a na ně vázaných populací typických druhů rostlin a živočichů. Perspektivním záměrem je převést porosty na přírodě blízká společenstva se samovolným vývojem s uplatněním přírodních procesů.

Předkládaný Plán péče v maximální míře vychází z dosud platného Plánu péče s platností 2014-2024.

## 2. Rozbor stavu zvláště chráněného území s ohledem na předmět a cíl ochrany

### 2.1 Stručný popis území a charakteristika jeho přírodních poměrů

Území je vymezeno v rozsáhlém lesním komplexu mezi Miletínkami a Křišťanovem. Pomyšlý střed lokality (kóta 855,1 m na nevýrazné elevaci Mlýnský lesík nad údolím Lučního potoka) je vzdálen zhruba 1,2 km SSZ od osady Markov, 2,6 km ZJZ od vsi Miletínky, 2,5 km V od obce Křišťanov. Nadmořská výška území se pohybuje mezi 835 a 855 m n.m. Památka není pro vozidla přístupná, do její blízkosti lze dojet po lesních cestách od PR Miletínky přes

zaniklou osadu Nový Křišťanov k Lučnímu potoku a dále pouze pěšky nebo terénním dopravním prostředkem po loukách. Střed chráněného území je přibližně určen zeměpisnými souřadnicemi: S šířka 48°54'47'' V délka 14°03'13'' (WGS-84), Y 787290 X 1168655 (S-JTSK). Přirozenou hranici památky i jejího OP tvoří hranice prostorového rozdělení lesa - porosty 428 K.

Z hlediska Regionálního členění reliéfu dle Zeměpisného lexikonu ČR (DEMEK & MAC-KOVČIN 2006) patří řešené území soustavě Šumavské, podsoustavě Šumavská hornatina, celku Šumava, podcelku Želnavská hornatina, okrsku Křišťanovská vrchovina – IB-1E-2.

Na geologické stavbě řešeného území se podílí metamorfní jednotky moldanubika (paleozoického až proterozoického stáří), které tvoří skalní základ. Převažuje granulit a biotitický granulit, které ve vrcholové části vystupují jako nízká skalka. Při severozápadním okraji zasahuje do území bývalý lomek (v minulosti těžen křemenný diorit). Pokryvné útvary jsou zastoupeny v jihozápadní okrajové části památky deluviálními a kamenitými soliflukčními sedimenty pleistocénního až holocénního stáří. Půdní pokryv tvoří podzol kambizemní s přechody ke kryptopodzolu, na vlhčím stanovišti ke kambizemi pseudoglejové.

Reliéf širšího okolí tvoří k severu ukloněné křídlo šumavské megaantiklinály, představující přechod mezi nižší Šumavou a jejím vyšším podhůřím, s erozně silně rozčleněným reliéfem a značnou výškovou členitostí. Pro území je charakteristický hornatinný až vrchovinný reliéf, s několika mohutnými hřbety (Rohanov, Vysoká mýť, Mackův vrch), oddělenými sítí vodních toků - Zlatého potoka, Křemžského potoka, Černého potoka, Zbytinského potoka, Tetřívčího potoka a jejich přítoků (Luční potok). PP se rozkládá na mírné elevaci nad údolím Lučního potoka, převažují Z-SZ mírné svahy.

Území PP Poluči je odvodňováno Lučním potokem (č. povodí 1-08-03-053).

Krajinný ráz širšího okolí je charakteristický vysokým zastoupením rozlehlých lesních komplexů pokrývajících rozlehlé hornatiny a vrchoviny. Bezlesé enklávy zemědělské půdy tvoří převážně extenzivně využívané pastviny, louky, místy jsou zachovány menší plochy dlouhodobě nevyužívaných lučních lad. Pouze výjimečně se vyskytují malé vodní nádrže.

Podle klimatické klasifikace (QUITT 1970) náleží celé území k chladné klimatické oblasti a v rámci ní k okrsku CH 7. Okrsek CH 7 je charakterizován velmi krátkým až krátkým létem, mírně chladným a vlhkým, přechodné období je dlouhé, mírně chladné jaro a mírný podzim, zima je dlouhá, mírná, mírně vlhká s dlouhou sněhovou pokrývkou.

Z hlediska fytogeografického členění ČSR (DOSTÁL 1957) lze řešené území zařadit do oblasti A - oblast střeoevropské lesní květeny - Hercynicum, podoblasti A1 - podoblast horské květeny hercynské – Eu-hercynicum. Podle regionálně fytogeografického členění ČR (SKALICKÝ 1988) patří území do fytogeografické oblasti mezofytikum, obvodu Českomoravské mezofytikum, do okresu 37 Šumavsko-Novohradské podhůří, podokresu 37g Libínské Předšumaví. Dle přírodních lesních oblastí (PLÍVA, ŽLÁBEK 1986, OPRL ÚHÚL 2019) území patří do PLO 13. Šumava.

Území PP spadá do základní varianty biochory 5VS Vrchoviny na kyselých metamorfitech 5. v.s. vymezené v rámci bioregionu 1.62 Šumavském v provincii hercynské.

Podle Geobotanické mapy ČSSR (MIKYŠKA a kol. 1968) jsou v širším okolí PP z hlediska rekonstruované vegetace mapovány květnaté bučiny (F). Podle mapy potenciální vegetace (Neuhäuslová a kol., 1998) patří celá lokalita do jednotky potenciální vegetace 18 – Bučina s kyčelnicí devítilistou (*Dentario enneaphylli-Fagetum*). Převezeno na syntaxony je zastoupen sv. *Fagion*. Aktuálně jsou však zastoupena lesní společenstva acidofilních bučin z rámce sv. *Luzulo-Fagion*.

Vegetace je podrobně popsána v následujícím textu.

## Přehled zvláště chráněných druhů rostlin a živočichů

### Cévnaté rostliny

Při předchozích průzkumech (Albrecht in Mackovčín 2003) byly na území PP Poluční zjištěny 4 zvláště chráněné duhy dle Vyhl. 395/1992 Sb., 6 druhů uvedených v Červeném seznamu a 5 druhů uvedených v Červené knize jižní části Čech.

název druhu	aktuální početnost nebo vitalita popula- ce v ZCHÚ	stupeň ohrožení podle vyhl.395/ červeného se- znamu ČR Gru- lich 2017/ Lepší 2013/IUCN	popis biotopu druhu
<b>prha arnika</b> <i>Arnica montana</i>	jednotlivě	§3/C3/C3/NT	prosvětlený okraj při SZ okraji PP
<b>prstnatec Fuchsův pravý</b> <i>Dactylorhiza fuchsii</i> subsp. <i>fuchsii</i>	jednotlivé ex.	§3/C4a/C4/NT	v lesním plášti na kontaktu s lučním porostem
<b>plavuň pučivá</b> <i>Lycopodium annotinum</i>	neověřeno	§3/C3/-/LC	vlhčí stanoviště s vyšším za- stoupením smrku
<b>dřípatka horská</b> <i>Soldanella montana</i>	jednotlivě roztroušeně	§3/C3/-/LC	na vlhčích stanovištích v JV-JZ části PP
<b>jedle bělokorá</b> <i>Abies alba</i>	hojně ve směsi s bu- kem a smrkem	-/C4a/C4/CR	po celé ploše
<b>bradáček vejčitý</b> <i>Listera ovata</i>	jednotlivé ex.	-/C4a/C3/LC	v lesním plášti na kontaktu s lučním porostem
<b>hlístník hnědáček</b> <i>Neottia nidus-avis</i>	neověřeno	-/C4a/C3/NT	bučina

Kategorie vyhlášky 395/1992 Sb., Červeného seznamu a Červené knihy jsou uvedeny kódem u jednotlivých druhů. Kategorie podle vyhlášky MŽP 395/1992 Sb.: §1 = kriticky ohrožený, §2 = silně ohrožený, §3 = ohrožený. Kategorie podle Červeného seznamu: C1 = kriticky ohrožený, C2 = silně ohrožený, C3 = ohrožený, C4a = vzácnější taxony vyžadující pozornost – blízké ohrožení, C4b = vzácnější taxony vyžadující pozornost – s chybějícími informacemi. Kategorie podle Červené knihy: C1 = kriticky ohrožený, C2 = silně ohrožený, C3 = ohrožený či zranitelný, C4 = vzácnější taxony vyžadující další pozornost, D2 = nedokonalé známě taxony.

Z regionálně významnějších druhů, které nejsou zařazeny mezi zvláště chráněné či ohrožené duhy, v území rostou *Pyrola minor*, *Daphne mezereum*, na jedli byl zaznamenán korálovec jedlový (*Hieracium flagellum*).

Při inventarizačním průzkumu v EVL Šumava provedeném v období 2013/2014 (Ing. Jiří Wimmer) byly ověřeny zvláště chráněné a významné duhy rostlin: *Abies alba*, *Soldanella montana*, *Daphne mezereum*. Druhy *Pyrola minor*, *Listera ovata* byly zaznamenány na kontaktu lesního okraje s lučním porostem při S hranici památky. Výskyt *Dactylorhiza fuchsii* a *Arnica montana* lze předpokládat při Z, S a J hranici chráněného území, s největší pravděpodobností již mimo vlastní památku. Výskyt *Neottia nidus-avis* a *Lycopodium annotinum* nebyl ověřen, pravděpodobně se vyskytují vzácně a mohly být přehlédnuty.

Zvláště chráněné, ohrožené a významné duhy živočichů byly zaznamenány v minulosti (Albrecht in Mackovčín 2003):

*Apatura ilia* – batolec červený (§3)  
*Ciconia nigra* – čáp černý (§2)  
*Tetrastes bonasia* (*Bonasia bonasia*) – jeřábek lesní (§2)

## **Vegetační charakteristika**

### **Přírodní stanoviště soustavy Natura 2000**

Při mapování soustavy NATURA 2000 v r. 2003 i 2018 byl na celé ploše PP včetně OP vylišen pouze jeden biotop L5.4 ([www.nature.cz](http://www.nature.cz)).

### **Naturové biotopy**

	Stanoviště/Biotop	Předmět ochrany	rozloha	
			ha	%
<b>9110</b>	<b>Bučiny asociace <i>Luzulo-Fagetum</i>/L5.4 Acidofilní bučiny</b>	ANO	4,88	100,0

### **Ostatní přírodní biotopy**

Nebyly mapovány.

### **Biotopy řady X**

Nebyly mapovány.

## **Fytocenologická klasifikace**

V území (PP+OP) lze vylížit následující syntaxony fytocenologického systému curyšsko-montpeliérské školy, uvedené v díle Vegetace ČR 4 (Chytrý a kol., v tisku).

### **Mezofilní a vlhké opadavé listnaté lesy**

**Třída LB. *Carpino-Fagetum* Jakucs ex Passarge 1968\***

### **Svaz LBE. *Luzulo-Fagion sylvaticae* Lohmeyer et Tüxen in Tüxen 1954**

LBE01. *Luzulo luzuloidis-Fagetum sylvaticae* Meusel 1937 (PR+OP)

Varianta *Luzula sylvatica* (LBE01d)

## **Lesnická typologická klasifikace**

Podle lesnické typologické mapy ([www.geoportal.uhul.cz/OPRLMap/](http://www.geoportal.uhul.cz/OPRLMap/)) jsou na území mapovány následující lesní typy:

*řada kyselá (series acidophilum)*

6K1 – kyselá smrková bučina modální (metlicová (*Piceeto-Fagetum acidophilum* – *Deschampsia cespitosa*))

6K3(6) – kyselá smrková bučina bohatší (se šťavelem (*Piceeto-Fagetum acidophilum* – *Oxalis acetosella*))

#### **příloha M4: Mapa typologická (lesnická)**

podklad: Mapa lesních typů (<http://geoportal.uhul.cz/OprlMap/>)

### **Současný vegetační kryt**

#### **A. Lesní porosty**

##### **A1. Acidofilní submontánní bučiny**

Na území přírodní rezervace jsou zastoupeny pouze subacidofilní bučiny sv. *Luzulo-Fagion sylvaticae*. Společenstva se dají přiřadit k as. *Luzulo luzuloidis-Fagetum sylvaticae*. V dřevinném patru lesních porostů převažuje buk, významnou příměs tvoří jedle a smrk, ve spodní etáži je místy zastoupeny zmlazující dřeviny matečného porostu (BK, JD, SM).

Celá plocha PP je pokryta starým smíšeným porostem acidofilní bikové bučiny, přiřaditelným do sv. *Luzulo-Fagion sylvaticae* Lohmeyer et Tüxen in Tüxen 1954, dobře odpovídající as. *Luzulo luzuloidis-Fagetum sylvaticae* Meusel 1937 (Podhorské acidofilní bučiny), vzhledem k zastoupení acidofytů a nadmořské výšce inklinující k variantě *Luzula sylvatica* (cf. Chytrý LBE01d). Ve stromovém patru převládá buk lesní (*Fagus sylvatica*), příměs tvoří smrk ztepilý (*Picea abies*), jedle bělokorá (*Abies alba*), borovice lesní (*Pinus sylvestris*) a bříza bělokorá (*Betula pendula*), jednotlivě je při okrajích vtroušen klen (*Acer pseudoplatanus*) a osika (*Populus tremula*). Spodní etáž tvoří sporadické nárosty jedle a smrku. Keřové patro je vyvinuto velmi sporadicky, ojediněle se v SZ okraji vyskytuje lýkovec jedovatý (*Daphne mezereum*). V chudém bylinném pokryvu s velmi nízkou pokryvností převažují acidofilní druhy jako šťavel kyselý (*Oxalis acetosella*), pstroček dvoulistý (*Maianthemum bifolium*), bika bělavá (*Luzula luzuloides*), metlička křivolaká (*Avenella flexuosa*), brusnice borůvka (*Vaccinium myrtillus*), jestřábník Lachenalův (*Hieracium lachenalii*), kaprad' osténkatá (*Dryopteris carthusiana*), ojediněle věsenka nachová (*Prenanthes purpurea*) a starček vejčitý (*Senecio ovatus*), na vlhčích stanovištích (JV-JZ okrajová část PP) roste jednotlivě dřípátka horská (*Soldanella montana*), z mechorostů je hojný rokyt cypřišovitý (*Hypnum cupressiforme*), místy dvouhrotec chvostnatý (*Dicranum scoparium*) a ploník ztenčený (*Polytrichum formosum*). V bohatším okraji při SZ cípu památky (okolí malého lomku) bohatší společenstva se zastoupením druhů živnějších stanovišť lesních okrajů - pryskyřník hajní (*Ranunculus nemorosus*), kopytník evropský (*Asarum europaeum*), jahodník obecný (*Fragaria vesca*), bršlice kozí brada (*Aegopodium podagraria*), krabilice chlupatá (*Chaerophyllum hirsutum*), papratka samičí (*Athyrium filix-femina*), pryskyřník plazivý (*Ranunculus repens*), třtina chloupkatá (*Calamagrostis villosa*), netýkavka nedůtklivá (*Impatiens noli-tangere*), svízel přítula (*Galium aparine*), z mechorostů hojně měřík (*Mnium* sp.). Na buku byl zaznamenán výskyt troudnatce kopytovitého (*Fomes fomentarius*), na bříze březovník obecný (*Piptoporus betulinus*). Výskyt na jedli udávaného korálovce jedlového (*Hericium flagellum*) nebyl potvrzen. Hranice PP jsou v terénu z větší části dobře vymezeny zídками a valy z kamenných snosů, na které pronikají další druhy jako maliník (*Rubus idaeus*), kaprad' rozložená (*Dryopteris dilatata*), kopřiva dvoudomá (*Urtica dioica*).

Z hlediska výskytu přírodě blízkých společenstev jsou významné luční porosty sousedící s přírodní památkou, při S hranici úzký pruh nízkostébelného extenzivního trávníku přiřaditelného ke společenstvům z rámce sv. *Arrhenatherion* s přechody ke sv. *Violion caninae*. Zaznamenán byl výskyt *Pyrola minor*, *Listera ovata*, *Platanthera* sp. Při J a Z hranici jsou na bývalých loukách nárosty s převahou břízy, v mezerách jsou dochovány fragmenty původních trávníků z rámce sv. *Calthion* a *Arrhenatherion*.



## **2.2 Historie využívání území a zásadní pozitivní i negativní vlivy lidské činnosti v minulosti, současnosti a blízké budoucnosti**

### **a) ochrana přírody**

Vyhláškou ONV v Prachaticích ze dne 24.5.1989 byla lokalita vyhlášena chráněným krajinným výtvozem, vyhláškou Ministerstva životního prostředí České republiky ze dne 13.8.1992 (k zákonu č.114/1992 Sb.) bylo území převedeno do kategorie přírodní památka. Přehlášení viz. kap. 1.1.

V roce 2004 byl pro památku zpracován Plán péče na období 2005-2014 (Lesní projekty a.s. České Budějovice). V roce 2014 byl v rámci implementace a péče o území Natura 2000 v Jihočeském kraji 2009-2013 zpracován Plán péče o EVL/ZCHÚ Šumava jako dílčí plnění (NaturaServis s.r.o., Ing. Jiří Wimmer).

### **b) lesní hospodářství**

Celá plocha ZCHÚ je na pozemcích určených k plnění funkce lesa, jedná se o lesní porosty 428 K, LHC Prachatice, platnost 2015-2024. Současné smíšené porosty věkového rozpětí zhruba 150-170 roků vznikly pravděpodobně zčásti přirozenou obnovou, neboť dle popisu porostů ze stabilního katastru podle obcí na panství Krumlov z poloviny 19. století se na území obce Křišťanov nacházely ještě řídké porosty pralesovitěho charakteru, zastoupeny byly smrk, jedle, borovice a buk. První písemná zmínka o obci je z roku 1694, kdy v oblasti vznikaly dřevařské kolonie, pro něž bylo provedeno značné odlesnění. První hospodářský plán pro poleší Křišťanov byl zpracován v roce 1869. Větrná a kůrovcová kalamita, které postihly toto poleší v letech 1870 až 1875 narušily porosty natolik, že bylo nutné vypracovat nový hospodářský plán již v roce 1876. Dle historických průzkumů vznikla porostní skupina v OP přilesněním od pol. 19. století. Území PP bylo v r. 1945 zkonfiskováno dle dekretu prezidenta republiky č.j. 12/45 Sb. Nejednalo se již o bývalý majetek schwarzenberský, nýbrž o drobné selské lesy. (viz Lesní projekty 2004). Část porostů má charakter bývalých pařezin, což indikuje ovlivnění pastvou hospodářských zvířat. V současné době jsou porosty ponechány samovolnému vývoji, obmýtlí je prodlouženo na fyzický věk jednotlivých dřevin a obnovní doba je nepřetržitá.

V současné době nehrozí porostům žádné větší ohrožení, jsou v relativně dobrém zdravotním stavu, podíl souší v nejstarších partiích odpovídá věku porostů. Ve vztahu k poškození lesních porostů exhalacemi jsou lesní porosty v širším okolí PP zařazeny v nejnižším pásmu D (poškození dospělého smrkového porostu se zvýší průměrně o 1 stupeň během 16-20 let nebo kde je vliv imisí patrný, ale dynamiku zhoršování zdravotního stavu lesních porostů zatím nelze přesně definovat). Lesní porosty v PP nejsou ohroženy větrnými kalamitami (podmáčená stanoviště) ani půdní erozí (mimořádně nepříznivá stanoviště). Všechny lesy lze zařadit do kategorie lesů zvláštního určení podle §8 odst. 2 písm.a) v prvních zónách chráněných krajinných oblastí a v přírodních rezervacích a přírodních památkách.

Vzhledem k vyloučení všech hospodářských zásahů nedochází ke škodám způsobeným vykličováním dříví, nebylo zjištěno ani žádné významnější poškození zvěří, přesto by bylo vhodné zajistit individuální ochranu jedlového zmlazení a zajistit tak její přirozenou obnovu. V blízkosti PP je třeba vyloučit umístování krmných zařízení, která by měla za následek koncentraci zvěře a tím zvýšení rizika vzniku škod na přirozeném zmlazení.

### **c) zemědělské hospodaření**

Vzhledem k blízkosti historických osad a vesnic bylo běžné využívání lesních porostů k pastvě hospodářských zvířat v lesních porostech, docházelo k hrabání steliva a travení ve světlínách, na majetkových hranicích docházelo k vytváření kamenných snosů a zídek z materiálu vynášeném z lesních pozemků.

**d) rybníkářství**

V území nebylo v minulosti ani současnosti žádné rybníkářské využití.

**e) myslivost**

Provoz myslivosti v minulosti byl zřejmě zanedbatelný a neměl na stav společenstev v památce výrazně negativní vliv, kromě likvidace zmlazení jedle spárkatou zvěří (v případě jejího přemnožení). Historicky se v okolí vyskytovaly všechny běžné druhy zvěře, včetně predátorů. Zastoupení jednotlivých druhů zvěře v průběhu let značně kolísalo.

**f) rybářství**

V území nebylo v minulosti ani současnosti žádné rybářské využití.

**g) rekreace a sport**

V území nebylo v minulosti ani současnosti žádné intenzivnější sportovní ani rekreační využití.

**h) těžba nerostných surovin**

Při SZ okraji je zbytek malého lomku, ve kterém byla historicky těžena slabá žíla křemenného dioritu.

**i) jiné způsoby využívání území**

Nejsou.

**2.3 Související plánovací dokumenty, správní rozhodnutí a právní předpisy**

Nařízení vlády č. 132/2005, kterým se stanoví národní seznam evropsky významných lokalit.  
Nařízení Jihočeského kraje č. 20/2013 ze dne 14.11.2013 o vyhlášení Přírodní památky Poluči a jejího ochranného pásma a stanovení jejích bližších ochranných podmínek.

Lesní hospodářský plán pro LZ Boubín, platnost 1.1.2015-31.12.2024

Nařízení vlády č. 318/2013 Sb. o stanovení národního seznamu evropsky významných lokalit.

**2.4 Současný stav zvláště chráněného území a přehled dílčích ploch****2.4.1 Základní údaje o lesích**

Přírodní lesní oblast	13 Šumava
Lesní hospodářský celek / zařizovací obvod	LHC 1405 Prachatice
Výměra LHC v ZCHÚ (ha)	4,88
Období platnosti LHP (LHO)	1.1.2015-31.12.2024
Organizace lesního hospodářství	LZ Boubín
Nižší organizační jednotka	revír 4 Prachatice

**Přehled výměr a zastoupení souborů lesních typů**

Přírodní lesní oblast: 13 Šumava				
Soubor lesních typů	Název SLT	Přirozená dřevinná skladba SLT	Výměra (ha)	Podíl (%)
6K	kyselá smrková bučina	BK 4-7 SM 2-4 JD 1-3 BO, BR, JR+	4,88	100
<b>Celkem</b>			<b>4,88</b>	<b>100</b>

## Porovnání přirozené a současné skladby lesa

Zkrat- ka	Název dřeviny	Současné zastou- pení (ha)	Současné zastou- pení (%)	Přirozené zastou- pení (ha)	Přirozené zastou- pení (%)
<b>Jehličnany</b>					
SM	smrk ztepilý	3,42	10	1,46	30
JD	jedle bělokorá	0,73	15	0,98	20
BO	borovice lesní	0,24	5	+	+
BK	buk lesní	3,42	70	2,44	50
BR	bříza bělokorá	+	+	+	+
JR	jeřáb ptačí	-	-	+	+
	holina	-	-	-	-
<b>Celkem</b>		<b>4,88</b>	<b>100 %</b>	<b>4,88</b>	<b>100 %</b>

Plochy SLT byly zjištěny digitální planimetraží z typologické lesnické mapy a vyrovnány na celkovou výměru porostní půdy. V tabulce Porovnání přirozené a současné skladby lesa bylo využito plošné zastoupení dřevin z taxačních údajů z LHP.

Při stanovení přirozené dřevinné skladby byly použity modely přirozené druhové skladby uvedené v publikacích: Péče o chráněná území II. Lesní společenstva (I. Míchal, V. Petříček a kol, AOPK ČR Praha 1999), Pravidla hospodaření pro typy lesních stanovišť v EVL soustavy NATURA 2000 (Planeta 9/2006) a Rámcové zásady lesního hospodaření pro typy přírodních stanovišť v územích soustavy NATURA 2000 v ČR (Smejkal 2003). Rozpětí zastoupení u vřdčích dřevin bylo upraveno s ohledem na místní poměry.

### Přílohy:

#### ***příloha M3: Mapa dílčích ploch a objektů na PUPFL (lesnická mapa porostní)***

*podklad: porostní lesnická mapa (podklad z LČR)*

#### ***příloha M4: Mapa typologická (lesnická mapa typologická)***

*podklad: Mapa lesních typů (<http://geoportal.uhul.cz/OprlMap/>)*

#### ***příloha M5: Mapa stupňů přirozenosti lesních porostů***

*podklad: obrysová lesnická mapa (podklad z LČR)*

#### ***Příloha č. T1: Popis lesních porostů a výčet plánovaných zásahů v nich***

*podklad: LHP*

Mapa přirozenosti lesních porostů vznikla na podkladě lesnického typologického průzkumu (ÚHÚL) a porovnání aktuální dřevinné skladby. Použita byla stupňovitost uvedená v příloze č. 2 k vyhlášce č. 60/2008 Sb.

- *Lesy původní a přírodní* (stupeň 1, 2) se v rezervaci nedochovaly
- *Les přírodě blízký* (stupeň 3) je zastoupen smíšenými porosty se zastoupením buku, jedle, smrku a borovice – celá plocha památky
- *Les kulturní* (stupeň 4) a *Les nepůvodní* (stupeň 5) nejsou v památce zastoupeny.

Stupně přirozenosti lesních porostů	Skladba dřevin		Přípustné způsoby ovlivnění lesních porostů	Barva v mapě	Zastoupení (%)
	1.	2.			
1. Les původní	0-5	+	1. <b>mýtní těžba</b> jednotlivých stromů (toulavá t.) před více než 100 lety 2. <b>odvoz odumřelého dříví</b> před více než 50 lety, 3. <b>pastva domácích zvířat</b> nebo <b>chov spárkaté zvěře</b> v minulosti, přičemž tyto vlivy na druhovou skladbu, strukturu a texturu dřevinné složky jsou v současnosti zanedbatelné.	zelená	0
2. Les přírodní	0-5	+	1. <b>obnovní</b> (těžba, umělá obnova) <b>a výchovné zásahy sledující hospodářské cíle</b> v minulosti na méně než 1/4 plochy (v současnosti ne), mýtní těžba s následnou sekundární sukcesí lesa v minulosti, 2. <b>zásahy sledující cíle ochrany přírody</b> v minulosti (v současnosti ne), 3. <b>odvoz odumřelého dříví</b> v posl. 50-ti letech (v současnosti ne).	hnědá	0
3. Les přírodě blízký	0-10	+	1. <b>obnovní</b> (těžba, umělá obnova) <b>a výchovné zásahy sledující hospodářské cíle</b> v minulosti na více než 1/4 plochy (v současnosti ne), 2. v současnosti pouze <b>zásahy sledující cíle ochrany přírody</b> (zásahy managementové), 3. <b>nahodilá těžba</b> živých stromů nalétnutých kalamitními druhy hmyzu <b>a odvoz tohoto dříví</b> v současnosti.	žlutá	100
4. Les kulturní	0-50	-	Les s významným zastoupením dřevin přirozené skladby, ale dosud částečně produkčně hospodářsky využívaný nebo s vyšším zastoupením geograficky nebo stanovištně nepůvodních dřevin.	modrá	0
5. Les nepůvodní	51-100	-	Les s vysokým zastoupením geograficky nebo stanovištně nepůvodních dřevin a nadále hospodářsky využívaný.	červená	0

*1. přítomnost stanovištně a geograficky nepůvodních dřevin v %*

*2. přítomnost všech hlavních geograficky a stanovištně původních druhů dřevin, tj. druhů s předpokládaným původním zastoupením více než 20%, v zastoupení nejméně 1%*

V lesních porostech nebyly v rámci jednotlivých porostních skupin vylišovány dílčí plochy, dílčí plochou je tedy každá JPRL (porostní skupiny i bezlesí).

## 2.4.2 Základní údaje o rybnících, vodních nádržích a tocích

V území se nevyskytují.

## 2.4.3 Základní údaje o útvarech neživé přírody

V území se nevyskytují.

#### **2.4.4 Základní údaje o nelesních pozemcích**

V území se nevyskytují.

#### **2.5 Zhodnocení výsledků předchozí péče a dosavadních zásahů do území a závěry pro další postup**

V nedávné minulosti nebyly v lesních porostech prováděny žádné hospodářské zásahy, porosty jsou dlouhodobě ponechány samovolnému vývoji. Zdravotní stav bukového porostu je velmi dobrý, výskyt houbových patogenů je přiměřený věku porostu. Vzhledem ke slabé přirozené obnově je nutné zabezpečit případné zmlazení proti škodám zvěří (plošná či individuální ochrana). Podporou takto vzniklé spodní etáže rozčlenit vertikální strukturu porostu. Odumřelé stromy ponechávat v porostu.

#### **2.6 Stanovení prioritních zájmů ochrany území v případě jejich možné kolize**

Na ploše přírodní rezervace se v době platnosti plánu péče nepředpokládá žádná vážnější kolize zájmů ochrany přírody, kterou by nebylo možné vyřešit obvyklými způsoby. Co se týče ponechání nejstarších a nejcennějších porostů samovolnému vývoji, panuje všeobecná shoda mezi všemi zainteresovanými subjekty (orgány ochrany přírody, LČR). Vzhledem k odlehlosti vlastní rezervace není ohrožena bezpečnost provozu na frekventovanějších lesních komunikacích a nevzniká tak riziko ohrožení majetku nebo zdraví osob.

### **3. Plán zásahů a opatření**

#### **3.1 Výčet, popis a lokalizace navrhovaných zásahů a opatření v ZCHÚ**

Všechny hospodářské zásahy a opatření směřují ke splnění krátkodobých i dlouhodobých cílů. Základní ochranné podmínky stanovuje §34 zákona č.114/1992 Sb., doplněné o zákazy vyplývající z §20 zákona č. 289/1995 Sb. o lesích.

Ochranné pásmo je vyhlášeno Nařízením Jihočeského kraje č.20/2013.

##### **3.1.1 Rámcové zásady péče o území nebo zásady jeho jiného využívání**

###### **a) péče o lesy**

Základní zásady péče o lesní porosty jsou podrobně popsány v souhrnné směrnici péče o les podle SLT. Zásady je možné shrnout do následujících bodů:

- návrh na jednotlivý a skupinový výběr při způsobu obnovy a obnovním postupu je výhledový, po dobu platnosti tohoto Plánu péče nejsou žádné obnovní zásahy navrhovány s výjimkou případného obseku jedle pro zvýšení fruktifikace a následného přirozeného zmlazení
- obnova pouze přirozená, nepoužívat jiný materiál než z původního mateřského porostu
- zabezpečení zmlazení buku a jedle proti okusu spárkatou zvěří – plošná a individuální ochrana, nátěry
- případnou kůrovcovou kalamitu na území PP řešit ekologicky vhodnými prostředky a metodami, způsob jejího zpracování konzultovat s orgánem ochrany přírody



Číslo směrnice	Kategorie lesa	Soubory lesních typů
1	32a – les zvláštního určení (PP)	6K
Předpokládaná cílová druhová skladba dřevin		
SLT	Druhy dřevin a jejich orientační podíly v cílové druhové skladbě (%)	
6K	BK 6, JD 2, SM 2, BO +, BR+, JR +	
Porostní typ A - listnatý smíšený		
Porosty s převahou buku, s příměsí dalších dřevin (smrk, jedle, borovice, bříza).		
Základní rozhodnutí		
Hospodářský způsob (forma)		
výběrný		
Obmýtí		Obnovní doba
fyzický věk		nepřetržitá
Dlouhodobý cíl péče o lesní porosty		
Samovolný vývoj, podpora přirozeného zmlazení hlavních dřevin matečného porostu.		
Způsob obnovy a obnovní postup, včetně doporučených technologií		
Na vhodných místech jednotlivým výběrem uvolňovat a podporovat přirozené zmlazení, obseky zvyšovat fruktifikaci (JD). Pouze přirozená obnova.		
Způsob zalesnění, stanovení druhů a procento melioračních a zpevňujících dřevin při obnově porostu		
Přirozená obnova.		
Dřeviny uplatňované při zalesnění za použití umělé obnovy (%)		
SLT	druh dřeviny	komentář k způsobu použití dřeviny při umělé obnově
-	-	-
Péče o nálety, nárosty a kultury a výchova porostů, včetně doporučených technologií		
Maximálně využívat přirozenou obnovu všech dřevin mateřského porostu, včetně náletů a nárostů melioračních dřevin (jeřábu a břízy), jedli chránit proti škodám zvěří (plošná a individuální ochrana). Bukové zmlazení bez zásahu.		
Opatření ochrany lesa včetně doporučených technologií		
Sledovat zdravotní stav porostů, ochrana proti zvěři (JD). Vyloučení všech mysliveckých zařízení, jinak provozování myslivosti bez omezení, udržovat přírodě blízké stavy zvěře.		
Provádění nahodilých těžeb včetně doporučených technologií		
Odumřelou hmotu ponechat na místě v porostu, nevyklízovat. V případě výskytu kůrovce pouze mechanická asanace napadených stromů, ponechání souší v porostech.		
Poznámka		
Lesní porosty na stanovištích acidofilních bučin as. <i>Luzulo luzuloidis-Fagetum sylvaticae</i> z rámce sv. <i>Luzulo-Fagion sylvaticae</i> , na bohatších stanovištích s přechody ke sv. <i>Fagion sylvaticae</i> .		

#### b) péče o rybníky (nádrže) a vodní toky

V území se nevyskytují.

#### c) péče o nelesní pozemky

V území se nevyskytují.

#### **d) péče o rostliny**

Základní péče o nejvýznamnější druhy rostlin spočívá v kontinuální existenci lesních porostů, obnovovaných pouze přirozenou obnovou, ponechaných samovolnému vývoji. V současné době nevyžadují speciální péči.

#### **e) péče o živočichy**

Celková péče o chráněné území, tak jak je uvedena v tabulce dílčích ploch a plánovaných zásahů v nich je v souladu s péčí o živočichy (především o zástupce avifauny a entomofauny), kteří žijí na území PP. V současné době nevyžadují speciální péči.

#### **f) péče o útvary neživé přírody**

V území se nevyskytují.

#### **g) zásady jiných způsobů využívání území**

##### **myslivost**

Problematiku myslivosti není možné plánem péče zpracovaným pro prostor EVL uspokojivě řešit. Lze pouze konstatovat, že cílem mysliveckého hospodaření se zvěří v rámci příslušné honitby by mělo být dosažení souladu mezi přirozeným potravním potenciálem lesních porostů a početností (především spárkaté) zvěře. V ZCHÚ i jeho ochranném pásmu nesmí být umístována jakákoliv krmná zařízení, která by lákala zvěř v době zimní nouze.

Stavy spárkaté zvěře na lokalitě je nutné udržovat v takové výši, aby nedocházelo k zamezování přirozené obnovy. V případě potřeby redukce stavů výkonem mysliveckého práva. Výkon mysliveckého práva není omezen, s výjimkou zákazu výstavby krmných zařízení a posedů na ploše PP a v jejím ochranném pásmu.

### **3.1.2 Podrobný výčet navrhovaných zásahů a činností v území**

#### **a) lesy**

Pro lesní porosty nejsou po dobu platnosti plánu péče navrhovány žádné výchovné a obnovní zásahy ani umělé výsadby.

#### ***příloha M3: Mapa dílčích ploch a objektů na PUPFL navržených zásahů a opatření v (lesnická mapa porostní)***

*podklad: porostní mapa (podklad z LČR)*

#### ***příloha č. T1: Popis lesních porostů a výčet plánovaných zásahů v nich***

*podklad: LHP*

V lesních porostech nebyly v rámci jednotlivých porostních skupin vylišovány dílčí plochy.

#### ***příloha M3: Mapa dílčích ploch a objektů a navržených zásahů v nich***

*podklad: obrysová mapa (podklad z LČR)*

### **3.2 Zásady hospodářského nebo jiného využívání ochranného pásma včetně návrhu zásahů a přehledu činností**

V ochranném pásmu vymezeném v Nařízení Jihočeského kraje č.27/2011 jsou zastoupeny:

- **lesní porosty:** platí stejné zásady jako v PP - hospodaření dle LHP.

### ***Obecné zásady hospodaření v lesních porostech:***

- cílová dřevinná skladba bude vycházet z typologického průzkumu a aktuálního stavu porostů a stanoviště. V ochranném pásmu převažují stanoviště (sub)acidofilních bučin. Předpokladem je, že se výhledově přiblíží přirozené dřevinné skladbě (viz kap. 2.4.1).
- vyloučen je holosečný způsob hospodaření, preferován je výběrný způsob s využitím přirozené obnovy buku a jedle, smrkové zmlazení redukovat a na vhodných místech doplňovat silnějšími sazenicemi chybějících druhů (BK, KL, JLH). Veškeré přirozené zmlazení a výsadby je nutné chránit proti zvěři a buření
- následné výchovné zásahy v porostech s vyšším zastoupením smrku budou primárně zaměřeny na zlepšení zdravotního stavu (škody loupáním, sněhem, větrem), zvýšení statické stability. Listnatá příměs bude šetřena bez ohledu na hospodářskou kvalitu, hlavním kritériem je ekostabilizační funkce (statická stabilizace, schopnost se přirozeně zmlazovat)
- veškerá manipulace s dřevní hmotou (kácení, vyklizování, přibližování, odvoz) bude maximálně šetrná k půdnímu krytu a k okolním stojícím stromům, listnatá mrtvá hmota (vývraty, souše) bude ponechávána v porostech
- nahodilé těžby budou prováděny průběžně, kůrovcové stromy budou asanovány (pouze mechanicky) a ponechány v porostech
- stavy zvěře budou udržovány na takovém stavu, aby nedocházelo k jejímu přemnožení a likvidaci přirozeného zmlazení listnáčů a jedle

### **3.3 Zaměření a vyznačení území v terénu**

V současné době je obvod rezervace označen pruhovým značením dle §13, odst.4 vyhl. č.395/1992 Sb. na hraničních stromech a tabulemi s malým znakem České republiky dle §13, odst.1b.

### ***příloha M8-b: Mapa s doplňujícími ochranářskými návrhy***

*podkladová mapa: Ortofotomapa 2016-2017, mapa KN © ČÚZK, porostní mapa (podklad z LČR/)*

### **3.4 Návrhy potřebných administrativně-správních opatření v území**

Nejsou navrhována žádná administrativně-správní opatření.

### **3.5 Návrhy na regulaci rekreačního a sportovního využívání území veřejností**

Lokalita leží mimo komunikace i turistické trasy a stezky, není tedy nutno regulovat rekreační a sportovní využití.

### **3.6 Návrhy na vzdělávací využití území**

Osvětové využití (např. formou naučné stezky) se nenavrhuje. Po předchozí dohodě s orgánem ochrany přírody je možné pořádání odborných exkurzí.

### **3.7 Návrhy na průzkum či výzkum území a monitoring**

Památkou je vhodným vědeckým objektem pro monitoring samovolného vývoje smíšeného jedlobukového lesa. Monitoring přirozeného zmlazení a odrůstání jedle.

## 4. Závěrečné údaje

### 4.1 Předpokládané orientační náklady hrazené orgánem ochrany přírody podle jednotlivých zásahů (druhů prací)

Při kalkulaci nákladů byl použit aktualizovaný ceník AOPK ČR OO-OPK\_NOO\_2019\_aktualizace\_2019\_08\_29, ceny jsou uvedeny bez DPH.

Druh zásahu (práce) a odhad množství (např. plochy)	Orientační náklady za rok (Kč)	Orientační náklady za období platnosti plánu péče (Kč)
<b>Jednorázové a časově omezené zásahy</b>		
1x za 5 roků obnova červeného pásového značení na stromech v délce 980 m (1500,-Kč/km)	-----	2x 1.470,-
1x za 5 roků obnova tabulového značení (hraničníky) 1 ks 3.200,-Kč, celkem 5 ks	-----	2x 16.000,-
Výroba a údržba informačního panelu 1 ks 23.000,-Kč <sup>3</sup>	-----	23.000,-
Monitoring stavu porostů	-----	15.000,-
<b>Jednorázové a časově omezené zásahy celkem (Kč)</b>	-----	<b>72.940,-</b>
<b>Opakované zásahy</b>		
Oplocování perspektivních plošek s přirozenou přirozenou obnovou JD, KL, BK , 2-3x během platnosti plánu péče	20.000,-	60.000,-
<b>Opakované zásahy celkem (Kč)</b>		<b>60.000,-</b>
<b>Náklady c e l k e m (Kč)</b>	-----	<b>132.940,-</b>

### 4.2 Použité podklady a zdroje informací

- ALBRECHT J. a kol. (2003): Českobudějovicko. In: Mackovčín P. a Sedláček M. (eds.): Chráněná území ČR- sv.VIII.
- AOPK ČR, LČR, VLS ČR a kol. (2006): pravidla hospodaření pro typy lesních stanovišť v EVL soustavy NATURA 2000, Planeta Praha
- BAČE R., SVOBODA M. (2016): Management mrtvého dřeva v hospodářských lesích. Lesnický průvodce 6/2016, VÚLHM Jíloviště - Strnady
- BUČEK A., LACINA J. (2002): Geobiocenologie II, Mendelova zemědělská a lesnická univerzita v Brně
- CULEK M. (ed.) a kol. (1996): Biogeografické členění České republiky, Enigma Praha
- CULEK M. (ed.) a kol. (2003): Biogeografické členění České republiky II. díl, Lelekovice
- GRULICH V., 2012: Červený seznam cévnatých rostlin České republiky
- GRULICH V. & CHOBOT K. [eds] (2017): Červený seznam ohrožených druhů České republiky Cévnaté rostliny, Příroda 35, Praha 2017
- GUTH J. [ed.] (2006): Příručka hodnocení biotopů. AOPK ČR, Praha
- CHÁBERA a kol.(ed.) (1985): Jihočeská vlastivěda – neživá příroda, Jihočeské nakladatelství

<sup>3</sup> panel malý+grafické práce+ochranné plexi+tisk, laminace+hloubení patek+instalace

- CHÁN V. [ed.] (1999): Komentovaný červený seznam květeny jižní části Čech. – Příroda, Praha, 16: 1–284.
- CHYTRÝ M., KUČERA T. & KOČÍ M. (eds) 2010: Katalog biotopů České republiky, AOPK ČR, Praha
- CHYTRÝ M., editor (2009): Vegetace České republiky 2. Ruderální, plevelová, skalní a suťová vegetace, ACADEMIA Praha
- CHYTRÝ M., editor (2014): Vegetace České republiky 4. Lesní a křovinná vegetace, ACADEMIA Praha
- JIRÁČEK J., 1998: Průvodce lesy jižních Čech
- KAPLAN Z., DANIHELKA J., CHRTEK J. JUN., KIRSCHNER J., KUBÁT K., ŠTECH M. & ŠTĚPÁNEK J. (eds.) (2019): Klíč ke květeně České republiky. eD. 2. -1168 P., Academia, Praha
- KUBÁT K., HROUDA L., CHRTEK J. JUN., KAPLAN Z., KIRSCHNER J. & ŠTĚPÁNEK J. (eds.) (2002): Klíč ke květeně České republiky, Academia, Praha
- LEPŠÍ P., LEPŠÍ M., BOUBLÍK K., ŠTECH M. & HANS V. (eds) (2013): Červená kniha květeny jižní části Čech. – Jihočeské muzeum v Českých Budějovicích, 2013.
- LESNÍ PROJEKTY a.s. České Budějovice (2004): Plán péče pro přírodní památku Polučí na období od 1.1.2005 do 31.12.2014, České Budějovice
- MÍCHAL I. a PETŘÍČEK V. (eds.) 1998: Péče o chráněná území II., AOPK Praha: 1-174 str.
- MORAVEC J. a kolektiv (1995): Rostlinná společenstva České republiky a jejich ohrožení 2. vydání, Severočeskou přírodou, Litoměřice
- MORAVEC J. (red.) (2000): Přehled vegetace České republiky, sv. 2 – Hygrofilní, mezofilní a xerofilní opadavé lesy, Akademie Praha
- NATURASERVIS s.r.o., Ing. Jiří Wimmer (2014): Implementace a péče o území Natura 2000 v Jihočeském kraji 2009-2013, dílčí plnění Plán péče o EVL/ZCHÚ Šumava
- NEUHÄSLOVÁ Z. a kol. (1998): Mapa potenciální přirozené vegetace České republiky (textová a mapová část), Academia Praha
- Osnova plánů péče o národní přírodní rezervace, přírodní rezervace, národní přírodní památky, přírodní památky a jejich ochranná pásma, Praha, IX. 2004. - nově upraveno vyhláškou 60/2008
- PRŮŠA E.(2001): Pěstování lesů na typologických základech, Lesnická Práce
- SKALICKÝ V., 1988: Regionálně-fytogeografické členění. – In: HEJNÝ S. et SLAVÍK B. (eds), Květena České socialistické republiky. Vol. 1., Academia, Praha, 103–121 p.
- SMEJKAL J. (2003): Rámcové zásady lesního hospodaření pro typy přírodních stanovišť v územích soustavy NATURA 2000 v ČR, AOPK ČR
- VIEWEGH J., 1999: Klasifikace lesních rostlinných společenstev (se zaměřením na Typologický systém ÚHÚL), Praha
- WIMMER J. (2014): Inventarizační botanický průzkum v EVL Šumava, část na území Jihočeského kraje mimo správní území CHKOŠ a NPŠ, České Budějovice. Pro NaturaServis s.r.o.
- Zákon č.114/1992 Sb. o ochraně přírody a krajiny + Vyhl. č.395/1992 Sb.
- Zákon č. 289/1995 Sb. o lesích + Vyhláška MZe o lesním hospodářském plánování č. 84/1996 Sb.
- 60/2008, VYHLÁŠKA ze dne 11. února 2008, o plánech péče, označování a evidenci území chráněných podle zákona č. 114/1992 Sb., o ochraně přírody a krajiny, ve znění pozdějších předpisů, a o změně vyhlášky č. 395/1992 Sb., kterou se provádějí některá ustanovení zákona č. 114/1992 Sb., o ochraně přírody a krajiny, ve znění pozdějších předpisů, (vyhláška o plánech péče, označování a evidenci chráněných území), Strana 946 Sbírka zákonů č. 60 / 2008 Částka 18

*Podklady uložené v archivu Jiří Wimmer*

Vlastní terénní průzkumy prováděné během r. 2019

Podklady z JČK



webové stránky:

<http://drusop.nature.cz>, [www.cuzk.cz](http://www.cuzk.cz), [www.mapy.nature.cz](http://www.mapy.nature.cz), [www.nature.cz](http://www.nature.cz),  
[www.geoportal/uhol.cz](http://www.geoportal.uhul.cz), [www.kontaminace.cenia.cz](http://www.kontaminace.cenia.cz)

[www.biomonitoring.cz](http://www.biomonitoring.cz) (Kučera T. 2005)

#### 4.3 Seznam používaných zkratek

AOPK ČR	Agentura ochrany přírody a krajiny České republiky
as.	asociace
cf.	confer = porovnej, vezmi v potaz
EVL	evropsky významná lokalita
CHKO	Chráněná krajinná oblast
IP	Inventarizační průzkum
JPRL	jednotky prostorového rozdělení lesa
kap.	kapitola
KN	katastr nemovitostí
LČR	Lesy České republiky s. p.
LHC	lesní hospodářský celek
LHO	lesní hospodářské osnovy
LHP	lesní hospodářský plán
LS	lesní správa
LT	lesní typ
LV	list vlastnictví
lvs	lesní vegetační stupeň
MZD	meliorační a zpevňující dřeviny
MZCHÚ	maloplošné zvláště chráněné území
MŽP	Ministerstvo životního prostředí ČR
NPP	národní přírodní památka
NPR	národní přírodní rezervace
odst.	odstavec
ONV	Okresní národní výbor
OOP	orgán ochrany přírody
OP	ochranné pásmo
OPRL	oblastní plány rozvoje lesa
PK	pozemkový katastr
PLO	přírodní lesní oblast
PO	ptačí oblast
POch	předmět ochrany
por.sk.	porostní skupina
PP	přírodní památka
PR	přírodní rezervace
PUPFL	pozemky určené k plnění funkce lesa
S, Z, J, V, SZ...	sever, západ, jih, východ, severozápad ...
Sb.	Sbírka
SLT	soubor lesních typů

SMO	státní mapa odvozená
sv.	svaz
ÚHÚL	Ústav pro hospodářskou úpravu lesů
v.s.	vegetační stupeň
vyhl.	vyhláška
ZCHÚ	zvláště chráněné území
ZM	základní mapa

### Vědecké a české názvy k použitým zkratkám dřevin

Zkratka dřeviny	Český název	Vědecký název
<b>BK</b>	Buk lesní	<i>Fagus sylvatica L.</i>
<b>BO</b>	Borovice lesní	<i>Pinus sylvestris L.</i>
<b>BR</b>	Bříza bělokorá	<i>Betula pendula Roth.</i>
<b>JD</b>	Jedle bělokorá	<i>Abies alba Mill.</i>
<b>JLH</b>	Jilm drsný (horský)	<i>Ulmus glabra Huds.</i>
<b>JR</b>	Jeřáb ptačí	<i>Sorbus aucuparia L.</i>
<b>JS</b>	Jasan ztepilý	<i>Fraxinus excelsior L.</i>
<b>KL</b>	Javor klen	<i>Acer pseudoplatanus L.</i>
<b>LP</b>	Lípa srdčitá	<i>Tilia cordata Mill.</i>
<b>LPV</b>	Lípa velkolistá	<i>Tilia platyphyllos Scop.</i>
<b>MD</b>	Modřín opadavý	<i>Larix decidua P.Miller</i>
<b>OL</b>	Olše lepkavá	<i>Alnus glutinosa (L.) Gaertner</i>
<b>OLS</b>	Olše šedá	<i>Alnus incana (L.) Moench</i>
<b>OS</b>	Topol osika	<i>Populus tremula L.</i>
<b>SM</b>	Smrk ztepilý	<i>Picea abies (L.) Karsten</i>
<b>TR</b>	Třešeň ptačí	<i>Prunus avium (L.) L.</i>

Zkratky dřevin odpovídají příloze č.4 k Vyhlášce MZe č. 84/1996 Sb. o lesním hospodářském plánování. Názvy jsou uvedeny podle Kubát et al 2002.

## **Součástí plánu péče jsou dále tyto přílohy**

### **Tabulky:**

Příloha T1: **Popis lesních porostů a výčet plánovaných zásahů v nich**

### **Mapy:**

Příloha M1-a: **Orientační mapa s vyznačením území - širší okolí**

Příloha M1-b: **Orientační mapa s vyznačením území - bezprostřední okolí**

Příloha M1-c: **Orientační mapa s vyznačením území - Historická ortofotomapa**

Příloha M2: **Katastrální mapa se zákresem ZCHÚ a jeho ochranného pásma**

Příloha M3: **Mapa dílčích ploch a objektů a navržených zásahů v nich**

Příloha M4: **Lesnická mapa typologická**

Příloha M5: **Mapa stupňů přirozenosti lesních porostů**

Příloha M6-a: **Lesnická mapa porostní**

Příloha M7: **Ochrana přírody a krajiny, Natura 2000**

Příloha M8-a: **Mapa s lokalizací předmětů ochrany a ZCHOD**

Příloha M8-b: **Mapa s doplňujícími ochrannářskými návrhy**

**Příloha č. T1 – Popis lesních porostů a výčet plánovaných zásahů v nich**

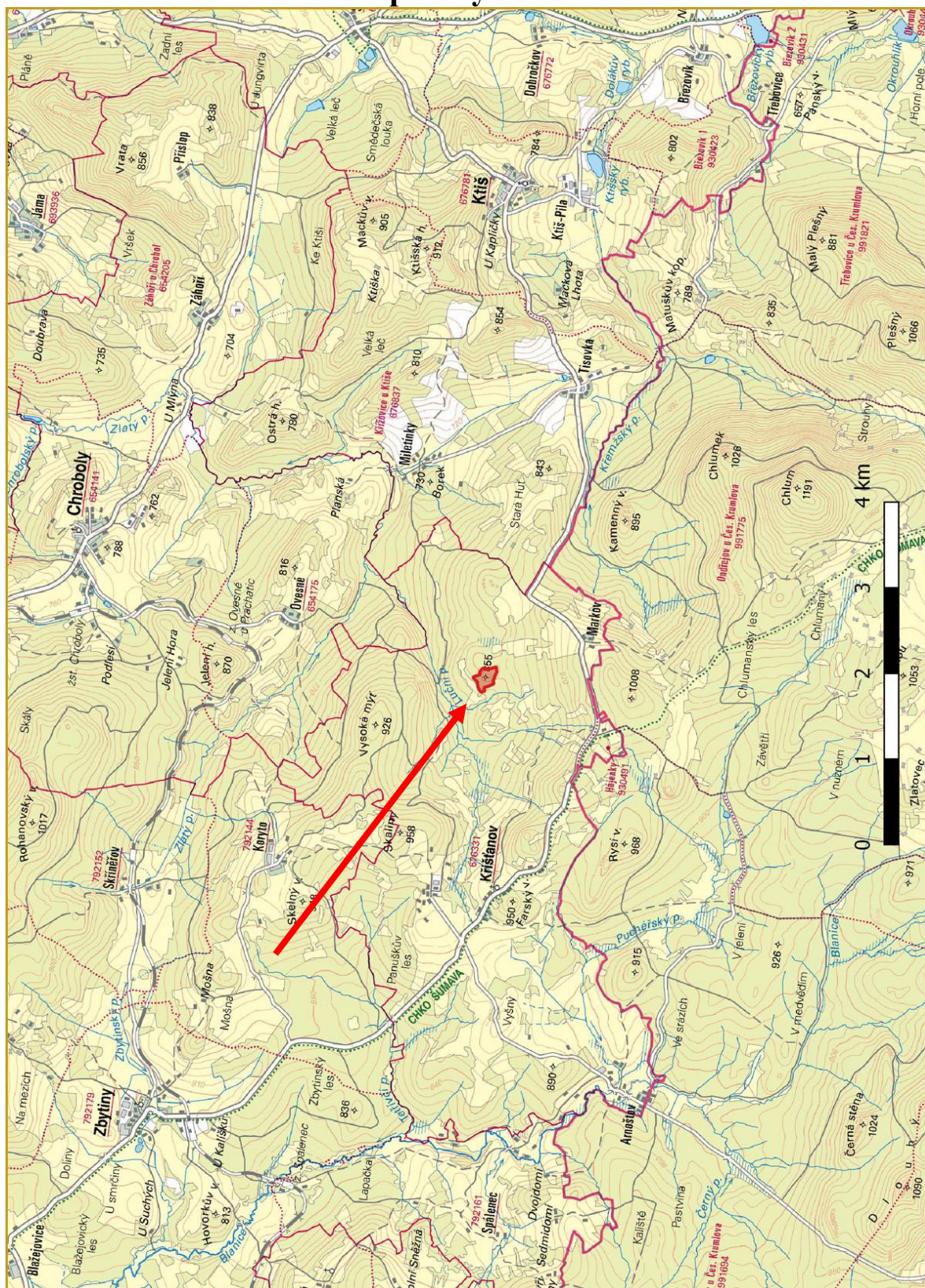
označení JPRL	dílčí plocha	výměra dílčí plochy (ha)	číslo rámcové směrnice / porostní typ	dřeviny	zastoupení dřevin (%)	průměrná výška porostu (m)	stupeň přirozenosti	doporučený zásah	intenzita zásahu (m <sup>3</sup> )	naléhavost *	poznámka
428K17		4,88	1/A	BK JD SM BO	70 15 10 5	28 31 32 29	3	V případě semenného roku je možné provést jednotlivým výběrem provést obsek jedlí – podpora přirozeného zmlazení (nutno chránit proti zvěři). Jinak bez zásahu. / Odumřelé dřevo nevyklízovat - ponechávat na ploše v porostech.	-	3	V LHP je navrhována clonná seč v rozsahu 50% současné porostní zásoby. Tento zásah nedoporučuji. Porostní skupina obsahuje vlastní PP i s OP.

*stupně naléhavosti jednotlivých zásahů, podle následujícího členění:*

1. stupeň - zásah naléhavý (nelze odložit, je nutný pro zachování předmětu ochrany),
2. stupeň - zásah vhodný,
3. stupeň - zásah odložitelný



## **Příloha M1-a: Orientační mapa s vyznačením území - širší okolí**



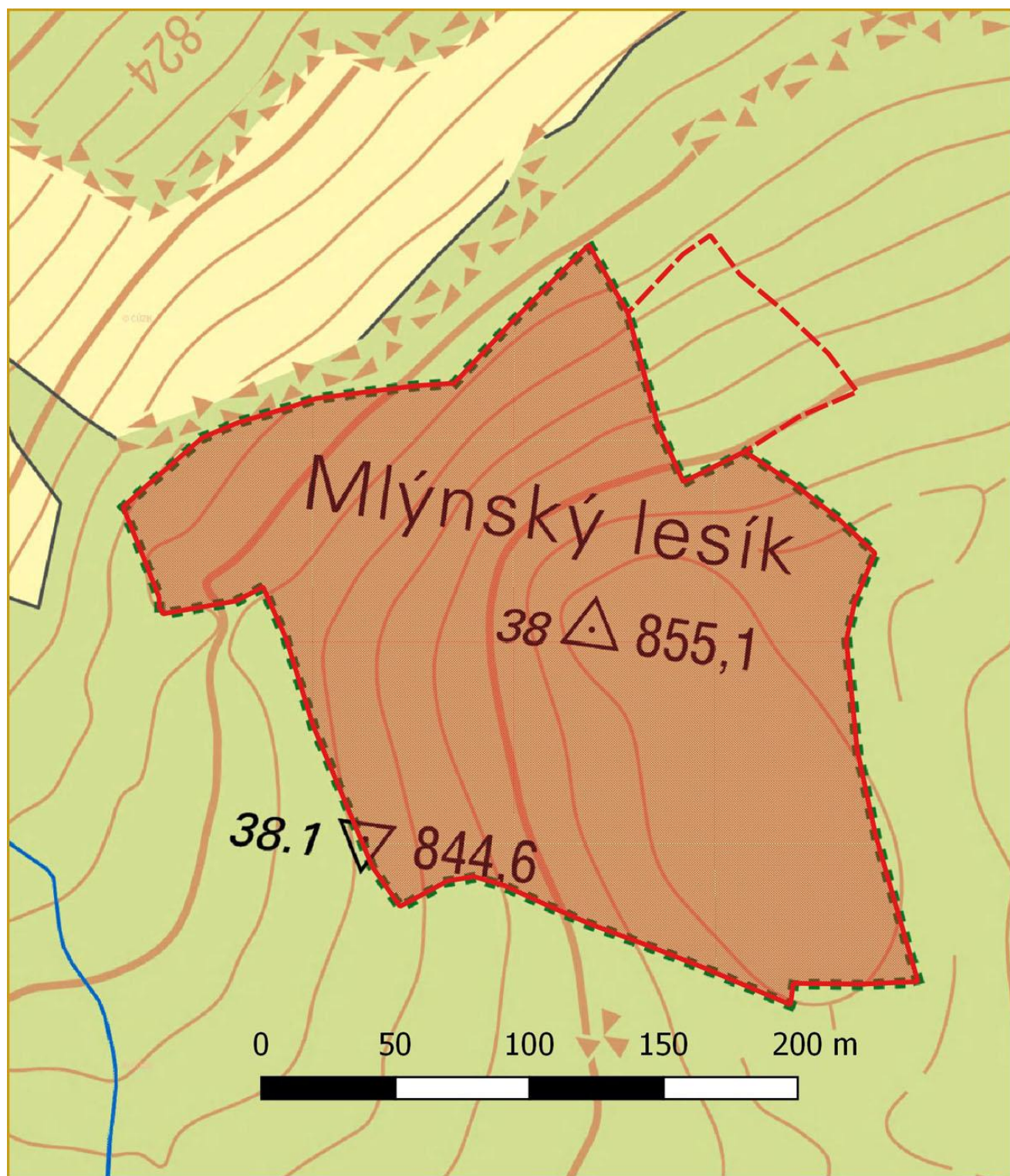
**Legenda:**



hranice PP



## Příloha M1-b: Orientační mapa s vyznačením území - bezprostřední okolí



Legenda:



hranice PP



hranice OP



**Příloha M1-c: Orientační mapa s vyznačením území - Historická ortofotomapa 1952**



**Legenda:**



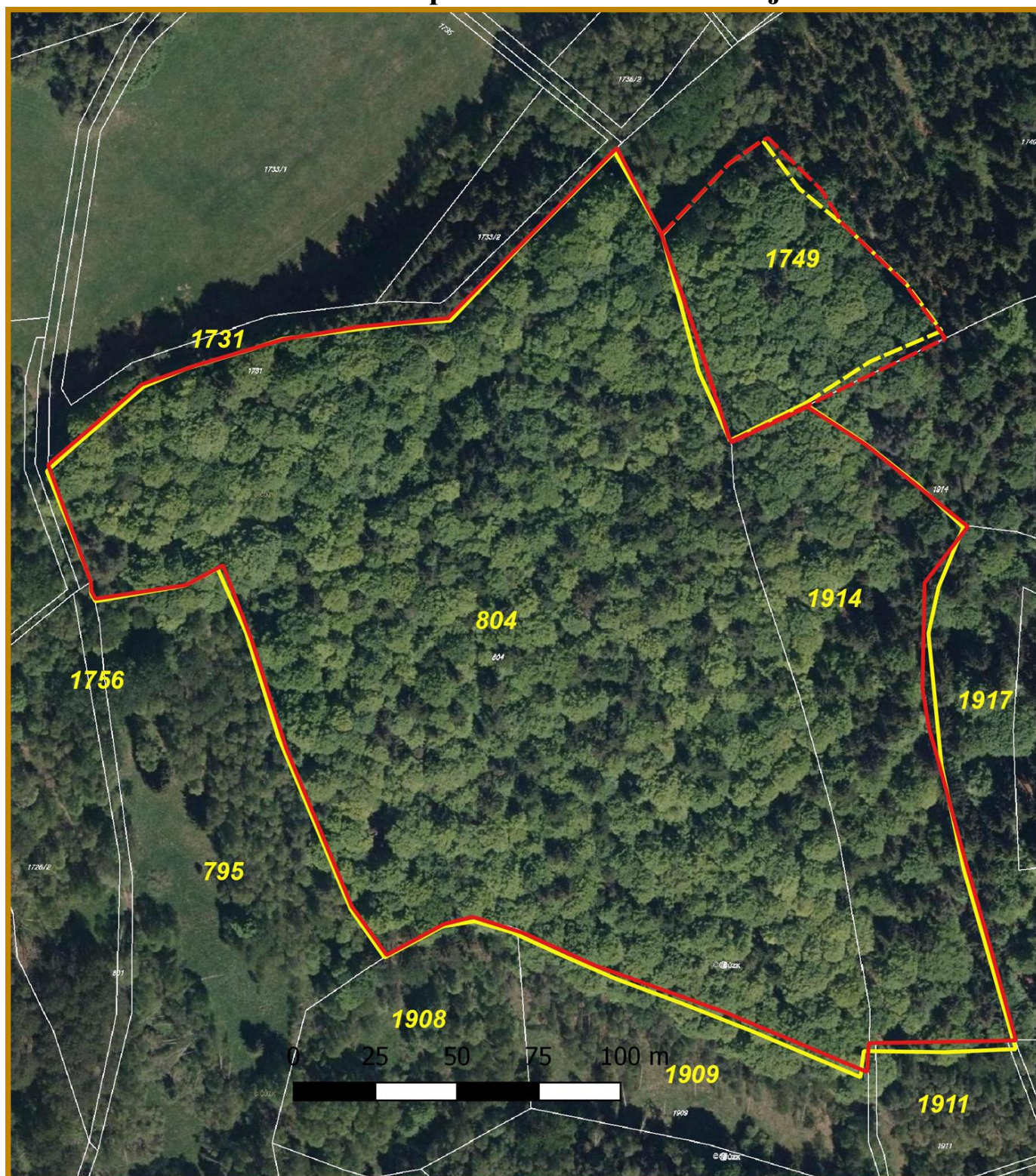
hranice PP



hranice OP



## Příloha M2: Katastrální mapa se zákresem ZCHÚ a jeho OP



### Legenda:



navržená hranice PP



hranice PP dle podle ÚAP JČK



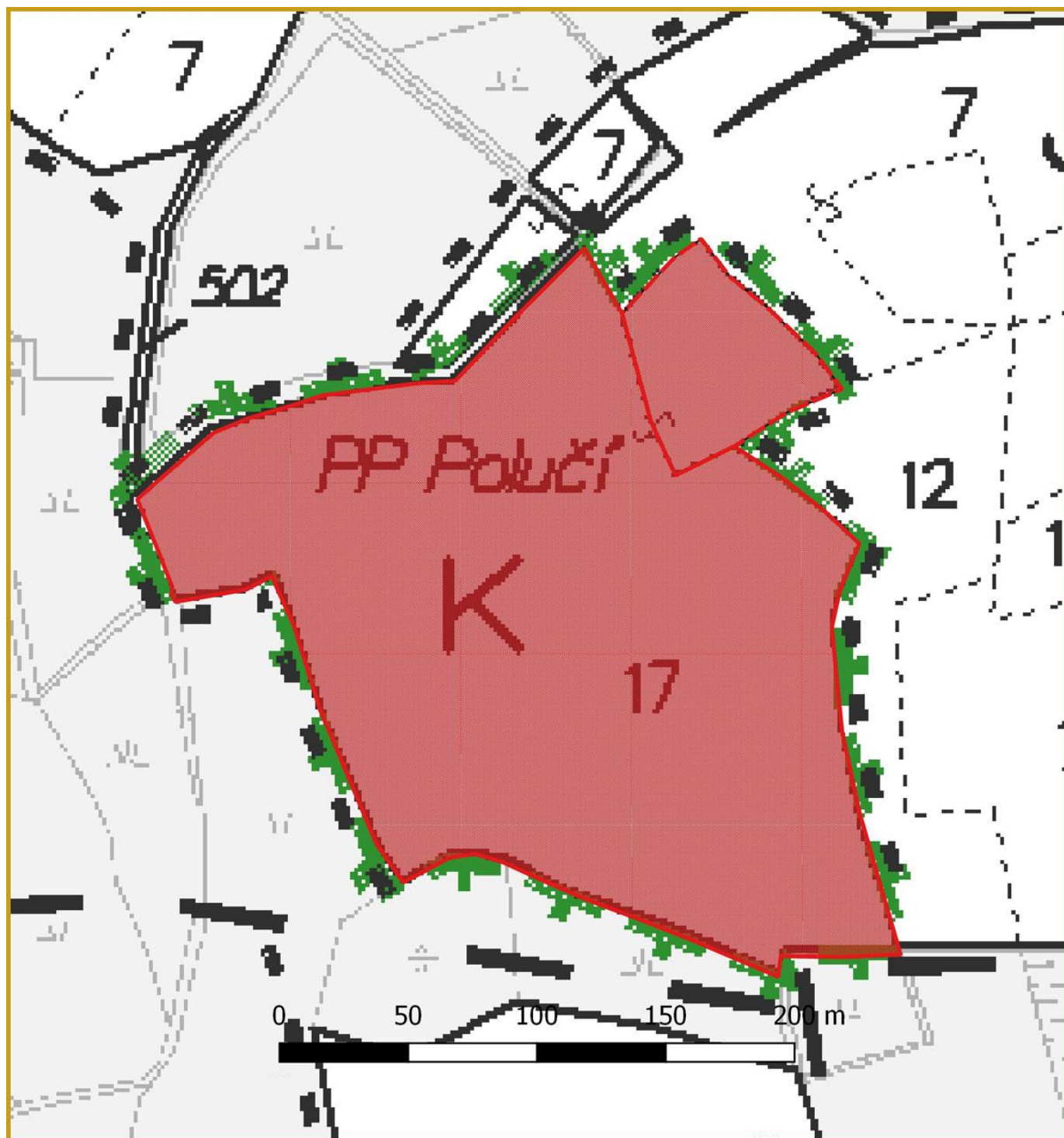
nově navržená hranice OP






hranice OP dle podle ÚAP JČK



### Příloha M3: Mapa dílčích ploch a navržených zásahů a opatření v lesních porostech

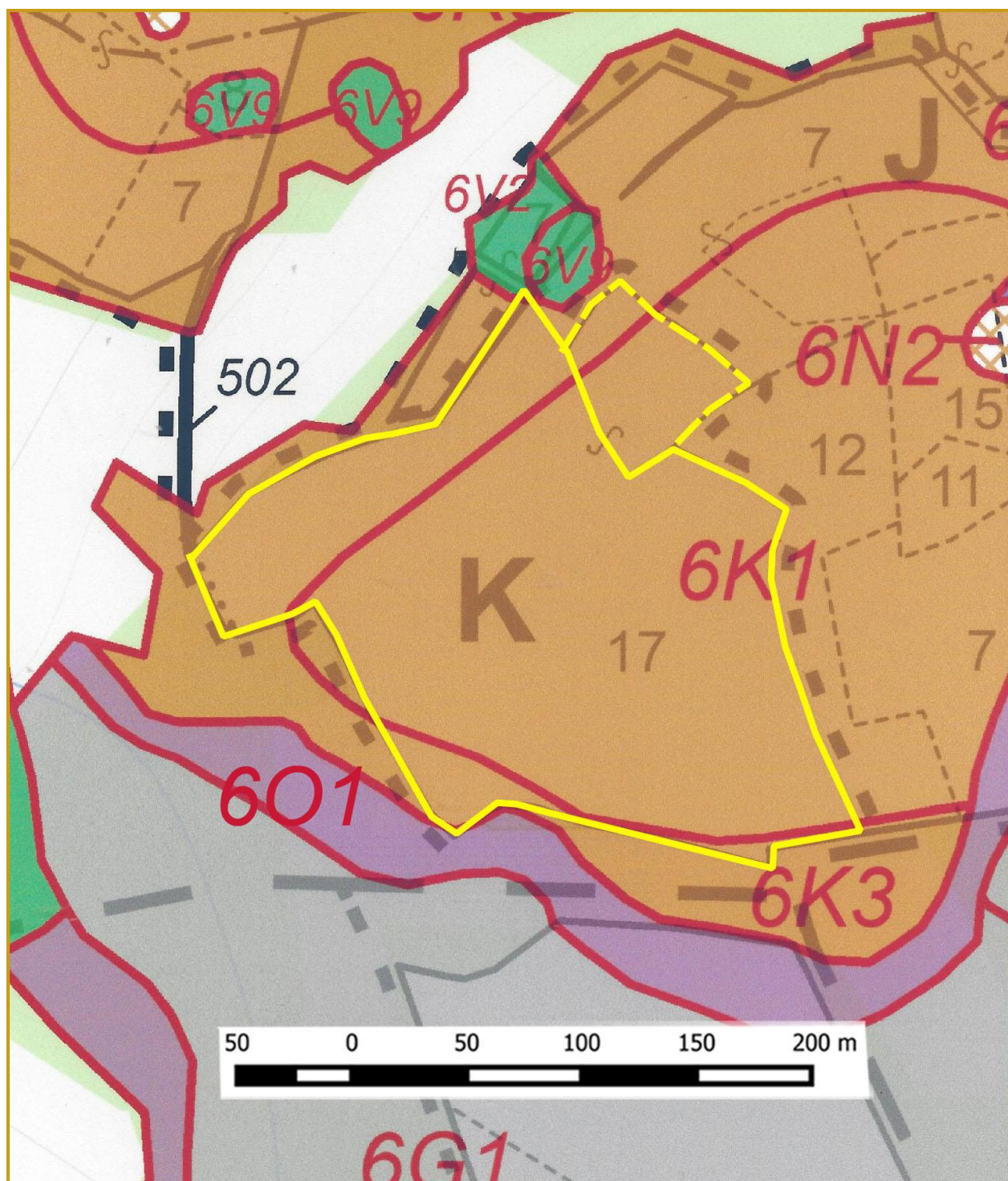


#### Legenda:

- |   |  |   |            |
|---|--|---|------------|
|  | hranice PP   |  | hranice OP |
|  | bez zásahu, pouze obseky semenných jedlí, mechanická asanace kůrovcových souší |   |            |



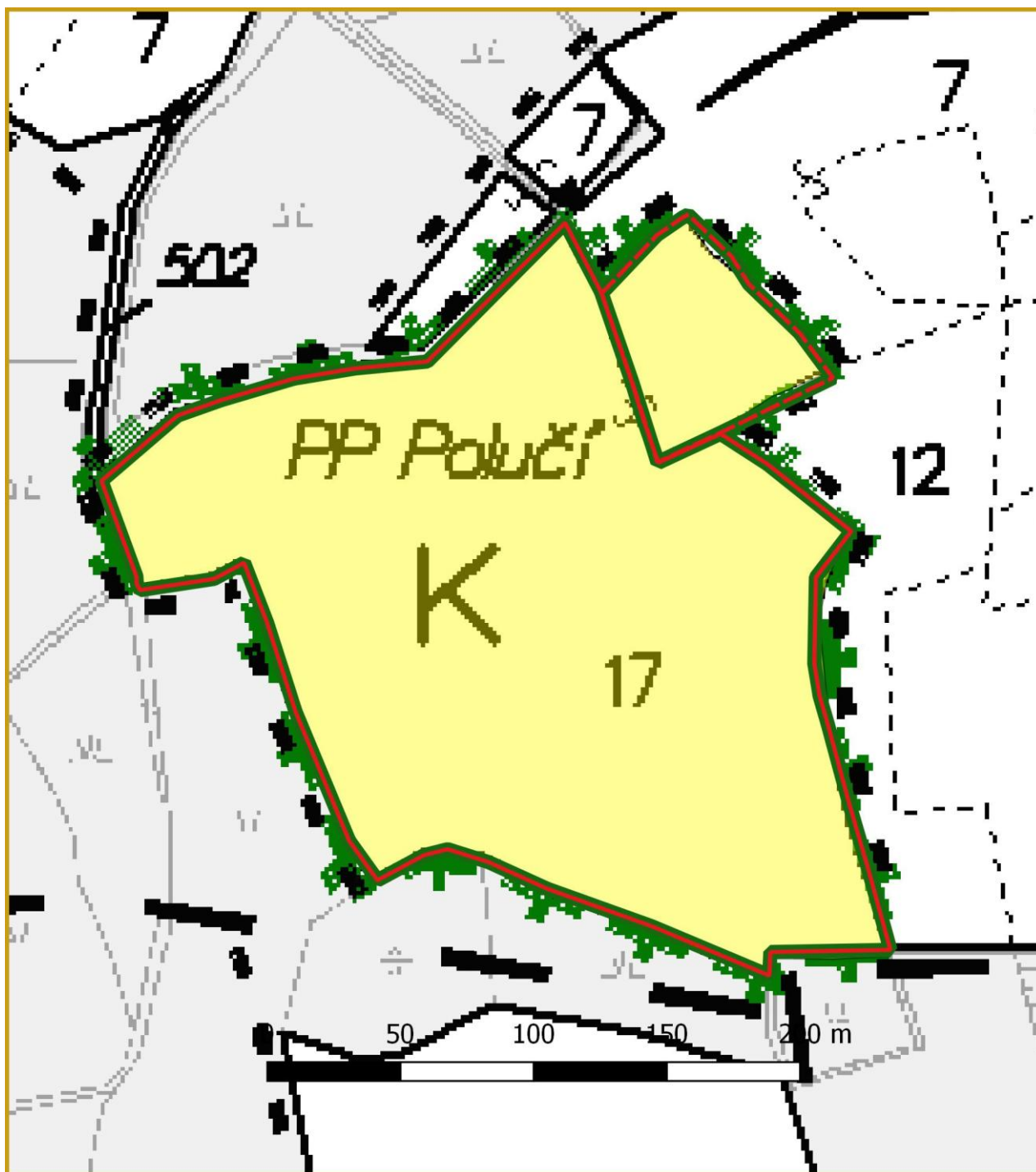
## Příloha M4: Lesnická mapa typologická












### Legenda

	6K1/3 – kyselá smrková bučina modální/bohatší		6V2/9 – vlhká smrková bučina chudší/podmáčená
	6O1 – oglejená svěží smrková jedlina modální		6G1 – glejová smrková jedlina modální
	hranice PP		hranice OP

## Příloha M5: Mapa stupňů přirozenosti lesních porostů

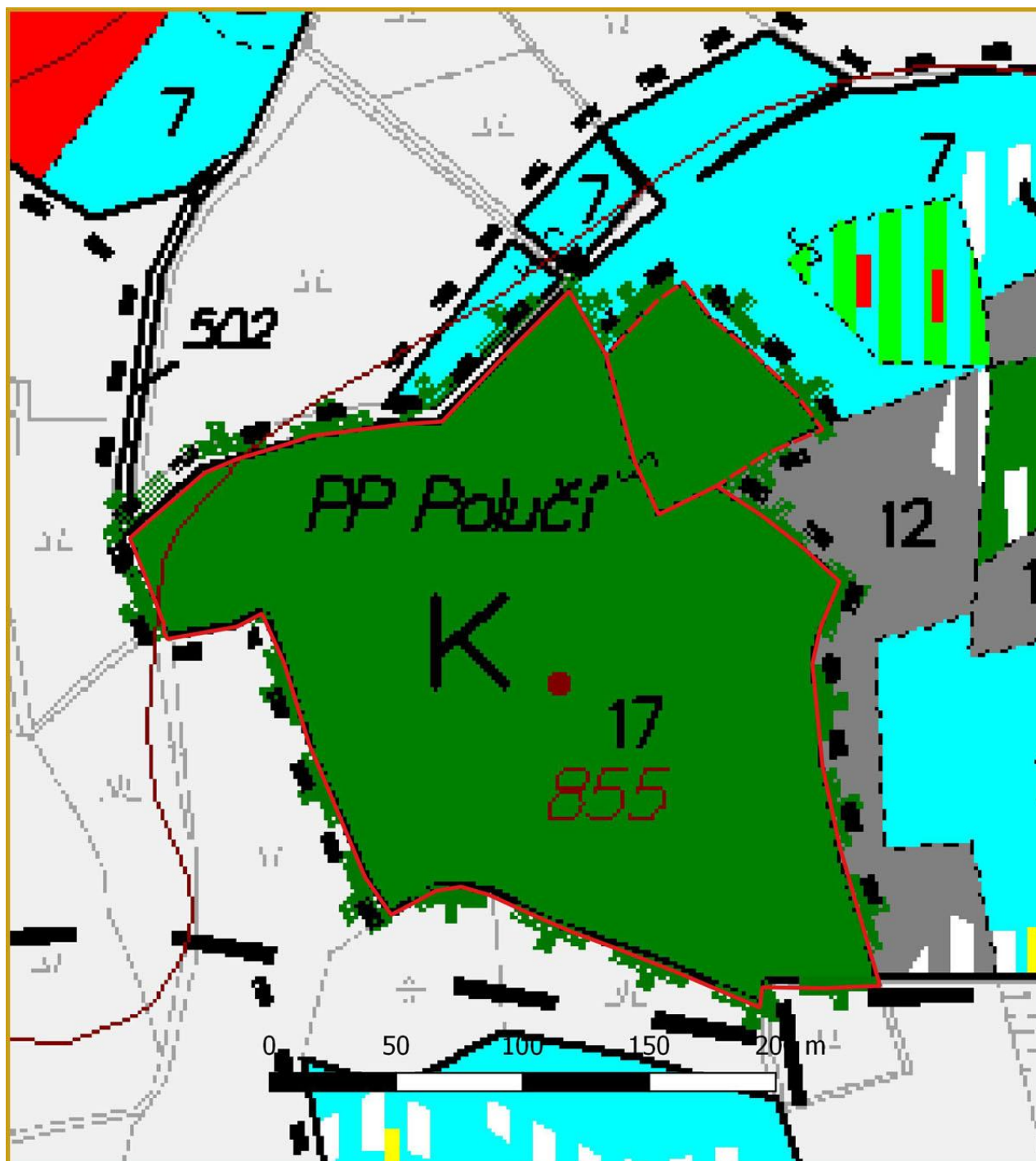


### Legenda:







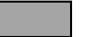


	1. les původní		2. les přírodní
	3. les přírodě blízký		4. les kulturní
	5. les nepůvodní		6. holina
	hranice PP		hranice OP
	hranice porostů ponechaných samovolnému vývoji		



## Příloha M6: Lesnická mapa porostní



### Legenda:

věková třída	holina	I	II	III	IV	V	VI	VII	VIII+
věkové rozpětí	0	1-20	21-40	41-60	61-80	81-100	101-120	121-140	141+
barva									



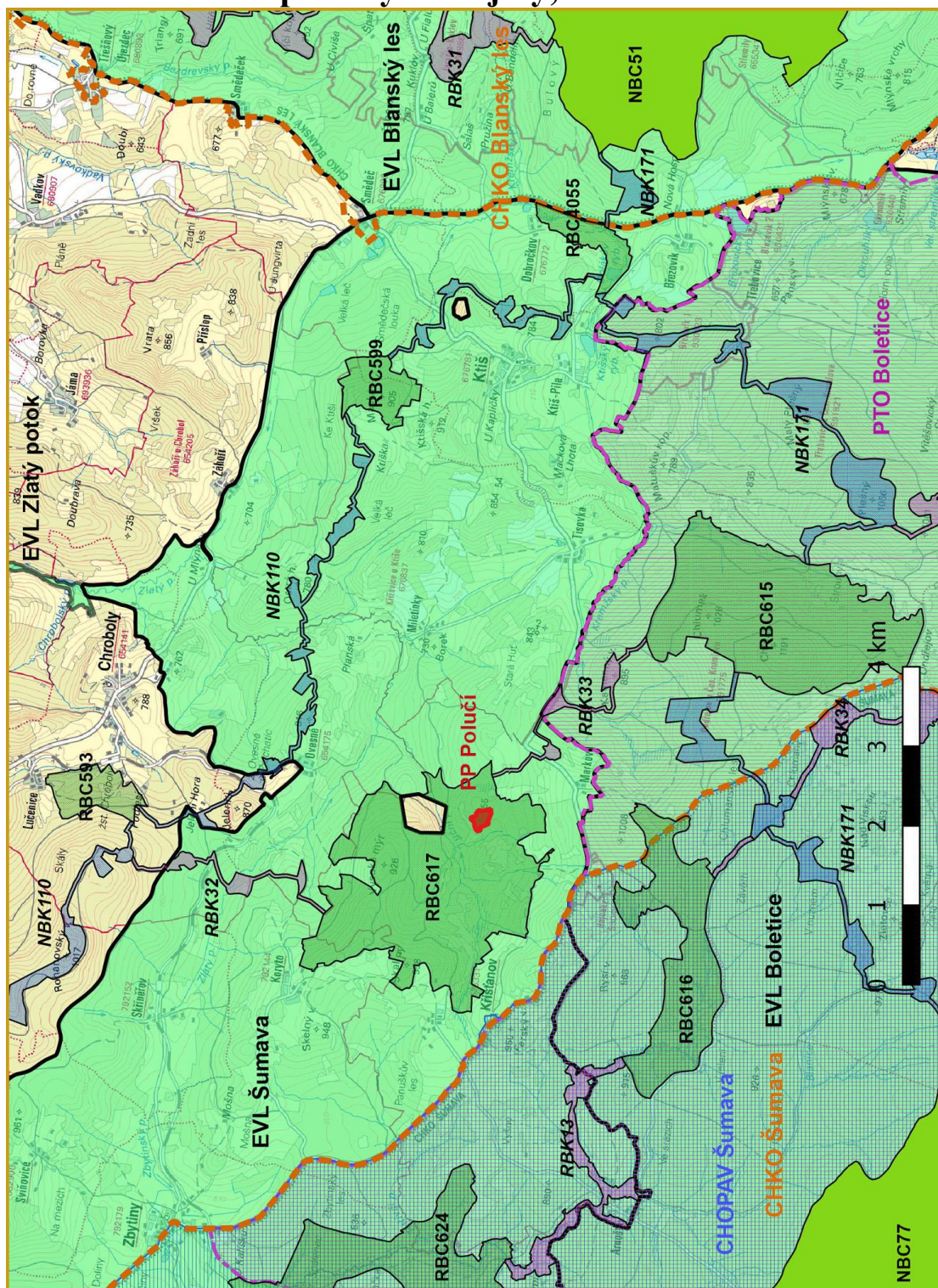
hranice PP



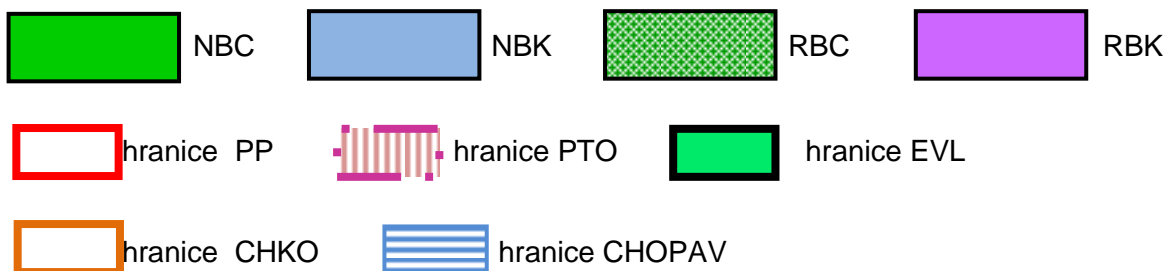
hranice OP



## Příloha M7: Ochrana přírody a krajiny, Natura 2000

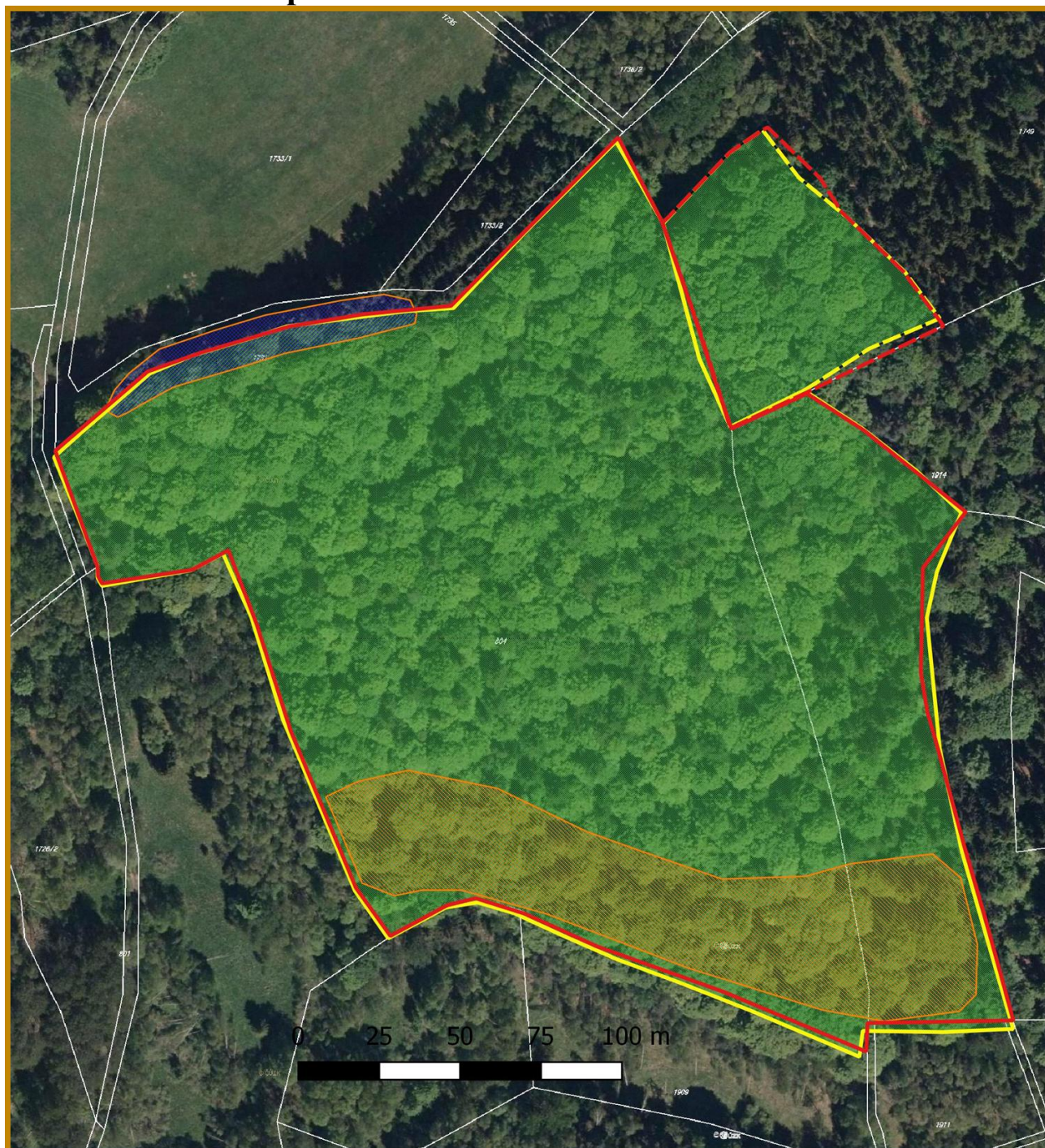


### Legenda:












## Příloha M8-a: Mapa s lokalizací PO a ZCHOD

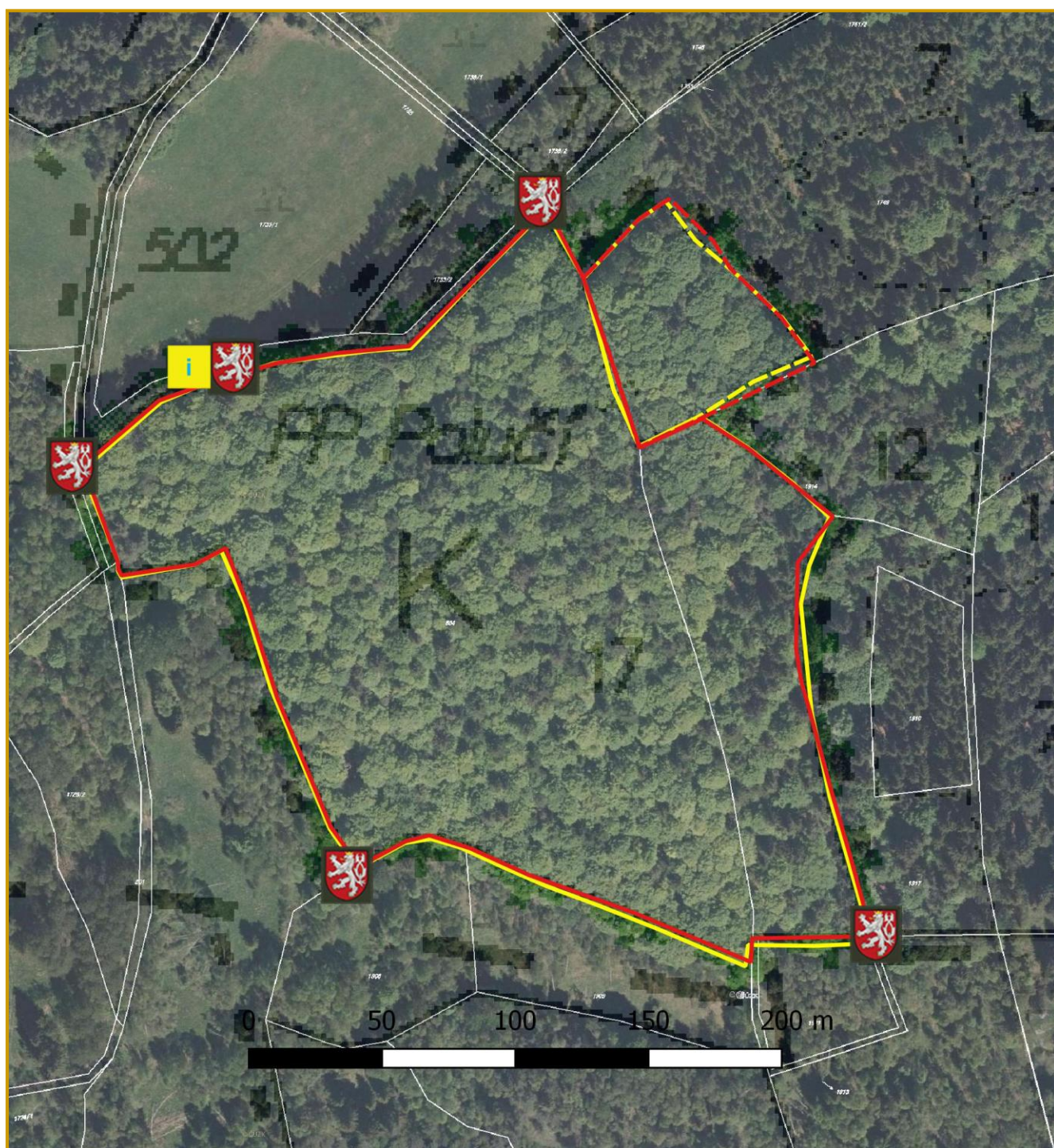


### Legenda:

- |   |   |   |                              |
|---|---|---|------------------------------|
|  | navržená hranice PP   |  | nově navržená hranice OP     |
|  | hranice PP dle podle ÚAP JČK  |  | hranice OP dle podle ÚAP JČK |
|  | plocha s předmětem ochrany - smíšený bukový porost s jedlí, s roztroušeným výskytem ZCHOD ( <i>Abies alba</i> , <i>Neottia nidus-avis</i> ) |   |                              |
|  | plocha s roztroušeným výskytem ZCHOD ( <i>Soldanella montana</i> , <i>Lycopodium annotinum</i> )  |   |                              |
|  | plocha s roztroušeným výskytem ZCHOD ( <i>Listera ovata</i> , <i>Dactylorhiza fuchsii</i> , <i>Arnica montana</i> )                         |   |                              |



## Příloha M8-b: Mapa s doplňujícími ochranářskými návrhy



### Legenda:



hranice PP



hranice OP



návrh umístění tabulového značení (hraničníků)



návrh umístění informačního panelu