



## **Záměr na vyhlášení zvláště chráněného území**

ve smyslu ustanovení § 40 odst. 1 zákona č. 114/1992 Sb.  
o ochraně přírody a krajiny v platném znění  
a § 10 vyhlášky č. 45/2018 Sb.

### **přírodní rezervace Milovická stráň**

## 1. Název zvláště chráněného území:

Milovická stráž

## 2. Návrh kategorie ochrany zvláště chráněného území:

Přírodní rezervace (dále jen "PR") ve smyslu § 33 zákona č. 114/1992 Sb., o ochraně přírody a krajiny v platném znění (dále jen "zákon")

## 3. Předměty ochrany a jejich popis:

### 3.1. Souhrnná charakteristika předmětů ochrany:

Společenstva vázaná na charakteristické světlé lesy a sprašové stepi v různých stádiích sukcese s významným výskytem zvláště chráněných a vzácných druhů rostlin a živočichů.

- a) světlé lesy, tvořené zejména doubravami a dubohabřinami na spraši, subpanonské stepní trávníky v různých stádiích sukcese a suché bylinné lemy,
- b) populace vzácných a ohrožených druhů rostlin, vázaných na světlé lesy a stepi na spraši, zejména populace hnědence zvrhlého (*Limodorum abortivum*), zárazy ožankové (*Orobancha teucris*), kosatce různobarevného (*Iris variegata*) a kosatce trávolistého (*Iris graminea*), včetně jejich biotopů a
- c) populace vzácných a ohrožených druhů živočichů, vázaných na světlé lesy a stepi na spraši, zejména populace roháče obecného (*Lucanus cervus*), cikády makedonské (*Cicadetta macedonica*), majky uralské (*Meloe uralensis*) a dřevomila *Rhacopus sahlbergi*, včetně jejich biotopů

### 3.2. Popis předmětů ochrany:

#### A. Ekosystémy

název společenstva	podíl plochy v ZCHÚ	popis biotopu společenstva
L3.4 Panonské dubohabřiny	15 %	lesy s převahou habru, dubu zimního, d. letního s příměsí javoru babyky a jeřábu břeku
L6.1 Perialpinské bazifilní teplomilné doubravy	10 %	světlé lesy s dubem šípákem
L6.2 Panonské teplomilné doubravy na spraši	65 %	rozvolněné teplomilné doubravy s dubem zimním, d. šípákem a d. letním, vzácně s příměsí dubu ceru
T3.3A Subpanonské stepní trávníky	3 %	více nebo méně zapojené nízké trávníky s dominancí trsnatých trav
T3.4D Širokolisté suché trávníky bez význačného výskytu vstavačovitých a bez jalovce obecného ( <i>Juniperus communis</i> )	0,25 %	stepní trávníky s vyšším zastoupením širokolistých bylin, na méně exponovaných stanovištích
T4.1 Suché bylinné lemy	1 %	bylinná vegetace při okrajích a na světlinách teplomilných doubrav a křovin s převládajícími květnatými širokolistými druhy bylin

\* dle Chytrý M., Kučera T., Kočí M., 2010: Katalog biotopů České republiky – Agentura ochrany přírody krajiny ČR, Praha

#### B. Druhy

název druhu	aktuální početnost nebo vitalita populace v ZCHÚ	stupeň ohrožení*	popis biotopu druhu
hnědenec zvrhlý ( <i>Limodorum abortivum</i> )	vzácný výskyt	KO, CR	světlé lesy, křoviny a lesostepní části rezervace
záraza ožanková ( <i>Orobancha teucris</i> )	velmi vzácně	-, CR	stepní trávníky, lesostepi

název druhu	aktuální početnost nebo vitalita populace v ZCHÚ	stupeň ohrožení*	popis biotopu druhu
<b>kosatec různobarvý</b> ( <i>Iris variegata</i> )	vzácný výskyt	SO, VU	světlé lesy, křoviny a lesostepní části rezervace
<b>kosatec trávolistý</b> ( <i>Iris graminea</i> )	vzácný výskyt	SO, VU	světlé lesy, křoviny a lesostepní části rezervace
<b>roháč obecný</b> ( <i>Lucanus cervus</i> )	nehojně	O, VU	světlé lesy a lesní okraje
<b>cikáda makedonská</b> ( <i>Cicadetta macedonica</i> )	rel. hojně	-, EN	lesostepní části rezervace, prosvětlené okraje lesa
<b>majka uralská</b> ( <i>Meloe uralensis</i> )	nehojně	O, CR	stepní části rezervace, místa s řídkou vegetací a obnaženým povrchem půdy
<b>dřevomil</b> <i>Rhacopus sahlbergi</i>	vzácně	-, CR	vývoj larev ve vlhčím tlejícím dřevě listnatých stromů

\*kategorie dle vyhlášky č. 395/1992 Sb.: KO – kriticky ohrožený, SO – silně ohrožený, O – ohrožený / kategorie dle Červeného seznamu cévnatých rostlin ČR (Grulich a Chobot 2017), Červeného seznamu obratlovců ČR a Červeného seznamu bezobratlých ČR: CR – kriticky ohrožený, EN - ohrožený, VU – zranitelný

#### 4. Cíl ochrany:

##### A. ekosystémy

ekosystém	cíl ochrany	indikátory cílového stavu
T3.3A Subpanonské stepní trávníky	dobře vyvinuté druhově bohaté úzkolisté suché trávníky na dostatečně velkých plochách, s hojným zastoupením typických i regionálně specifických rostlinných druhů, s omezeným, nezvyšujícím se zastoupením křovin, bez přítomnosti invazních a expanzivních druhů	zachovaný stepní charakter středních částí velkých bezlesých enkláv na dostatečné rozloze, alespoň 6,6 ha, – stabilizované (nezvyšující se) zastoupení keřů, do 20 %; pestré a typické druhové složení – hojné zastoupení druhů, jako jsou např. Adonis vernalis, Artemisia pontica, Astragalus austriacus, Carex humilis, Festuca valesiaca, Galatella linoisyris, Iris pumila, Jurinea mollis, Linum tenuifolium, Stipa pennata, S. pulcherrima, Teucrium chamaedrys, Veronica prostrata, absence invazních a expanzivních druhů (Ailanthus altissima, Arrhenatherum elatius, Calamagrostis epigejos, Robinia pseudoaccacia)
T3.4D Širokolisté suché trávníky bez význačného výskytu vstavačovitých a bez jalovce obecného ( <i>Juniperus communis</i> )	dobře vyvinuté druhově bohaté širokolisté suché trávníky na dostatečně velkých plochách, s hojným zastoupením typických i regionálně specifických rostlinných druhů, s omezeným, nezvyšujícím se zastoupením křovin, bez přítomnosti invazních a expanzivních druhů	zachovaný stepní charakter nižších částí velkých bezlesých enkláv na dostatečné rozloze, alespoň 0,5 ha, – stabilizované (nezvyšující se) zastoupení keřů, do 20 %; pestré a typické druhové složení – hojné zastoupení druhů, jako jsou např. Aster amellus, Brachypodium pinnatum, Centaurea scabiosa, Filipendula vulgaris, Lathyrus pannonicus subsp. collinus, Orchis militaris, Salvia pratensis, Trifolium montanum, absence invazních a expanzivních druhů (Ailanthus altissima, Arrhenatherum elatius, Calamagrostis epigejos, Robinia pseudoaccacia)

ekosystém	cíl ochrany	indikátory cílového stavu
T4.1 Suché bylinné lemy	dobře vyvinutá druhově bohatá lemová společenstva na dostatečně velkých plochách, s hojným zastoupením typických i regionálně specifických rostlinných druhů, bez přítomnosti invazních a expanzivních druhů	zachovaný lesostepní charakter lokality na dostatečné rozloze – stepní očka v lese s roztroušenými křovinami, velké bezlesé enklávy s členitou a neostrou (pozdvolně se zahušťující) hranicí s lesem, rozloha biotopu alespoň 3,4 ha; pestré a typické druhové složení – hojné zastoupení druhů, jako jsou např. <i>Asperula tinctoria</i> , <i>Buglossoides purpureocaerulea</i> , <i>Bupleurum falcatum</i> , <i>Dictamnus albus</i> , <i>Geranium sanguineum</i> , <i>Melampyrum cristatum</i> , <i>Peucedanum cervaria</i> , absence invazních a expanzivních druhů ( <i>Ailanthus altissima</i> , <i>Arrhenatherum elatius</i> , <i>Calamagrostis epigejos</i> , <i>Robinia pseudoacacia</i> )
L3.4 Panonské dubohabřiny	kontinuální zachování typického zastoupení dřevin a rozvolněné prostorové struktury lesa s podrostem bohatým na diagnostické druhy bylin v celém území PR	dřevinná skladba, prostorová struktura, bylinné patro s hojným zastoupením druhů, jako jsou např. <i>Buglossoides purpureocaerulea</i> , <i>Campanula persicifolia</i> , <i>Convallaria majalis</i> , <i>Lathyrus vernus</i> , <i>Melica nutans</i> , <i>Melittis melissophyllum</i> , <i>Poa nemoralis</i> , <i>Primula veris</i> , plocha ekosystému (současná plocha 12,7 ha)
L6.1 Perialpidské bazofilní teplomilné doubravy	kontinuální zachování typického zastoupení dřevin a rozvolněné prostorové struktury lesa s podrostem bohatým na diagnostické druhy bylin v celém území PR	dřevinná skladba, prostorová struktura, bylinné patro s hojným zastoupením druhů, jako jsou např. <i>Brachypodium pinnatum</i> , <i>Buglossoides purpureocaerulea</i> , <i>Lathyrus pannonicus</i> subsp. <i>collinus</i> , <i>Carex michelii</i> , <i>Clematis recta</i> , <i>Dictamnus albus</i> , <i>Galium glaucum</i> , <i>Geranium sanguineum</i> , <i>Polygonatum odoratum</i> , <i>Vincetoxicum hirsutinaria</i> , plocha ekosystému (současná plocha 8,46 ha)
L6.2 Panonské teplomilné doubravy na spraši	kontinuální zachování typického zastoupení dřevin a rozvolněné prostorové struktury lesa s podrostem bohatým na diagnostické druhy bylin v celém území PR	dřevinná skladba, prostorová struktura, bylinné patro s hojným zastoupením druhů, jako jsou např. <i>Betonica officinalis</i> , <i>Carex montana</i> , <i>Convallaria majalis</i> , <i>Galium odoratum</i> , <i>Melica uniflora</i> , <i>Poa nemoralis</i> , <i>Tanacetum corymbosum</i> , <i>Viola mirabilis</i> , plocha ekosystému, (současná plocha 55 ha)

## B. druhy

druh	cíl ochrany	indikátory cílového stavu
hnědenec zvrhlý ( <i>Limodorum abortivum</i> )	životaschopná populace s dlouhodobou perspektivou	zachovaný lesostepní charakter lokality na dostatečné rozloze – světlý les, přítomnost stepních oček a jiných světlin v lese
záraza ožanková ( <i>Orobancha teucrii</i> )	životaschopná populace s dlouhodobou perspektivou	zachovaný lesostepní charakter lokality na dostatečné rozloze – velké bezlesé enklávy s členitou a neostrou (pozdvolna se zahušťující) hranicí s lesem; přítomnost nejčastější hostitelské rostliny – ožanky kalamandry ( <i>Teucrium chamaedrys</i> )
kosatec různobarvý ( <i>Iris variegata</i> )	životaschopná populace s dlouhodobou perspektivou	zachovaný lesostepní charakter lokality na dostatečné rozloze – světlý les, stepní očka v lese s roztroušenými křovinami, velké bezlesé enklávy s členitou a neostrou (pozdvolna se zahušťující) hranicí s lesem a s přítomností dobře vyvinutých lemových společenstev
kosatec trávolistý ( <i>Iris graminea</i> )	životaschopná populace s dlouhodobou perspektivou	zachovaný lesostepní charakter lokality na dostatečné rozloze – světlý les, stepní očka v lese s roztroušenými křovinami, velké bezlesé enklávy s členitou a neostrou (pozdvolna se zahušťující) hranicí s lesem a s přítomností dobře vyvinutých lemových společenstev
dřevomil <i>Rhacopus sahlbergi</i>	životaschopná populace s dlouhodobou perspektivou	dostatečné množství mrtvého dřeva větších dimenzí v pokročilém stádiu rozpadu
roháč obecný ( <i>Lucanus cervus</i> )	životaschopná populace s dlouhodobou perspektivou	dostatečná rozloha vhodného biotopu (světlé lesy)
cikáda makedonská ( <i>Cicadetta macedonica</i> )	životaschopná populace s dlouhodobou perspektivou	dostatečná rozloha odpovídajícího biotopu (proředěné okraje lesa a roztroušené křoviny)
majka uralská ( <i>Meloe uralensis</i> )	životaschopná populace s dlouhodobou perspektivou	dostatečná rozloha odpovídajícího biotopu (obnažená půda na stepi, mezernaté trávníky)

### 5. Základní ochranné podmínky:

Základní ochranné podmínky přírodních rezervací jsou stanoveny v § 34 zákona č. 114/1992 Sb. o ochraně přírody a krajiny.

### 6. Návrh bližších ochranných podmínek:

V souladu s ustanovením § 34 písm. f) a § 44 odst. 3 zákona o ochraně přírody a krajiny se navrhuje, aby na území navržené PR bylo možno jen se souhlasem orgánu ochrany přírody povolovat a provádět změny druhu pozemků nebo způsobu jejich využití.

### 7. Vymezení ochranného pásma:

PR se vyhláší bez ochranného pásma.

### 8. Územně správní zařazení území:

#### 8.1. PR:

kraj:

Jihomoravský

okres:	Břeclav
obec s rozšířenou působností:	Mikulov
obec s pověřeným obecním úřadem:	Mikulov
obec:	Mikulov
	Milovice
katastrální území:	Mikulov
	Milovice

## **9. Přehled katastrálních území a parcelních čísel pozemků dotčených návrhem PR:**

### 9.1. PR:

Katastrální území: Milovice u Mikulova - 695211

778/4, 778/5, 2594, 2595, 2599, 2600, 2615, 2624, 2626 (část), 3107

Katastrální území: Mikulov na Moravě - 694193

8965 (část), 8966 (část), 8967 (část), 8968 (část)

## **10. Předpokládaná výměra zvláště chráněného území:**

10.1. PR: 87,5388 ha

## **11. Odůvodnění záměru:**

### 11.1. Historie ochrany území:

Roku 1976 se stalo území součástí nově vyhlášené Chráněné krajinné oblasti (CHKO) Pálava. Samotná PR Milovická stráž byla vyhlášena dne 1. 7. 1994 (vyhláškou Správy CHKO Pálava č. 1/94). Nařízením vlády č. 132/2005 Sb. byla vyhlášena evropsky významná lokalita Milovický les (CZ0624100) a nařízením vlády č. 682/2004 Ptačí oblast Pálava, zahrnující i území PR Milovická stráž.

### 11.2. Hlavní důvody zpracování záměru na vyhlášení PR:

a) jednoznačné vymezení území (původní vymezení hranic z roku 1994, kdy byla PR vyhlášena, bylo vedeno z větší části po hranici lesních porostů a neodpovídá současným požadavkům na přesnost vymezení hranic. Po komplexní pozemkové úpravě v k. ú. Milovice došlo k změnám hranic parcel a v současné době je možné hranici rezervace definitivně ztotožnit s hranicemi parcel v digitalizovaném katastru nemovitostí. Tam, kde jsou součástí rezervace pouze části parcel, bude stav zameřen v terénu.

b) konkrétnější vymezení předmětů ochrany, odpovídající současným poznatkům o území

### 11.3. K názvu zvláště chráněného území:

Název „Milovická stráž“ je všeobecně zaužívaný, není třeba jej měnit.

### 11.4. Ke kategorii ochrany zvláště chráněného území:

Území plně odpovídá definici přírodní rezervace dle § 33 zákona a není nutné kategorii měnit.

#### 11.5. K předmětům ochrany:

Předměty ochrany jsou vymezeny tak, aby postihly celé spektrum hodnotných biotopů na území PR. Kromě zachovalých stepních a lesostepních společenstev je nově kladen větší důraz na biotopy světlých lesů, které na území PR Milovická stráň představují významnou ukázkou tradičních způsobů hospodaření v lesích. Zásadní význam světlých lesů pro biologickou rozmanitost lesních biotopů byl rozpoznán na konci 20. století.

#### 11.6. K cílům ochrany:

Cíle ochrany jsou formulovány v souladu s ustanoveními § 33 zákona tak, aby bylo zajištěno zachování a zlepšování stavu předmětů ochrany.

#### 11.7. K návrhu bližších ochranných podmínek:

Bližší ochranné podmínky PR jsou navrženy v souladu s ustanovením § 34 a § 44 odst. 3 zákona a jsou nastaveny tak, aby umožnily orgánu ochrany přírody usměrňovat činnosti, které nejsou zcela ošetřeny základními ochrannými podmínkami PR a mohly by vést k nežádoucím změnám dochovaného stavu přírodního prostředí.

#### 11.8. K jednotlivým bližším ochranným podmínkám:

##### **povolovat a provádět změny druhů pozemků, nebo způsobů jejich využití:**

Předměty ochrany jsou vázány na stávající druh a způsob využití pozemků. Proto může v některých případech změna druhu a způsobu využití pozemků znamenat ohrožení předmětů ochrany PR a je navrhováno vázat ji na souhlas orgánu ochrany přírody.

#### 11.9. K vymezení hranice zvláště chráněného území:

Navržená hranice PR je vedena převážně po hranicích stávajících parcel katastru nemovitostí. V lesních porostech jsou pak hranice PR vymezeny hranicemi porostů.

#### 11.10. K vymezení ochranného pásma:

V souladu s ustanovením § 37 odst. 1 zákona se navrhuje, aby zvláště chráněné území bylo vyhlášeno bez ochranného pásma. Vymezovat specifické ochranné pásmo není nutné, protože nejsou identifikovány konkrétně lokalizované vnější vlivy, které by negativně ovlivňovaly území PR. (např. pesticidy užívané v zemědělství - jediný pozemek v okolí nPR, užívaný k zemědělskému hospodaření, je obhospodařován v souladu se zásadami ekologického zemědělství)

#### **Přílohy:**

č. 1 - Orientační mapa PR Milovická stráň

č. 2 - Katastrální mapa se zákresem PR Milovická stráň

č. 3 – Seznam parcel v PR Milovická stráň

#### **Příloha č. 3 – Seznam parcel v PR Milovická stráň**

Katastrální území: 695211 Milovice u Mikulova

Číslo parcely (KN)	Druh pozemku dle KN	Způsob využití pozemku dle KN	Číslo LV	Výměra parcely celková (m <sup>2</sup> )	Výměra parcely v ZCHÚ (m <sup>2</sup> )
2594	lesní pozemek			20 606	20 606
2595	lesní pozemek			36 705	36 705
2599	ostatní plocha	neplodná půda		18 229	18 229
2600	ostatní plocha	jiná plocha		1 909	1 909
2615	ostatní plocha	zeleň		3 391	3 391
2624	zastavěná plocha a			6	6

Číslo parcely (KN)	Druh pozemku dle KN	Způsob využití pozemku dle KN	Číslo LV	Výměra parcely celková (m <sup>2</sup> )	Výměra parcely v ZCHÚ (m <sup>2</sup> )
	nádvoří				
2626	ostatní plocha	jiná plocha		8 346	4 072
3107	lesní pozemek			108	108
778/4	ostatní plocha	neplodná půda		872	872
778/5	ostatní plocha	neplodná půda		34	34
					<b>85 932</b>

Katastrální území: 694193 Mikulov na Moravě

Číslo parcely (KN)	Druh pozemku dle KN	Způsob využití pozemku dle KN	Číslo LV	Výměra parcely celková (m <sup>2</sup> )	Výměra parcely v ZCHÚ (m <sup>2</sup> )
8965	lesní pozemek			854 232	56 685
8966	lesní pozemek	ostatní komunikace		10 719	6 786
8967	lesní pozemek			424 880	412 874
8968	lesní pozemek			895 092	313 110
					<b>789 455</b>

Grafické vymezení katastrálních parcel PR je uvedeno v příloze č. 2 (*Katastrální mapa s vyznačením území PR*).

## Návrh rozdělovníku obeslaných pro oznámení záměru na vyhlášení PR Milovická strán

### a) Dotčené kraje a obce

Jihomoravský kraj, Žerotínovo nám. 3/5, 601 82 Brno, IDDS x2pbqzq  
Město Mikulov, Náměstí 1, 692 01 Mikulov, IDDS wp6bvkp  
Obec Milovice, Milovice 38, 691 88 Milovice, IDDS zraaz65

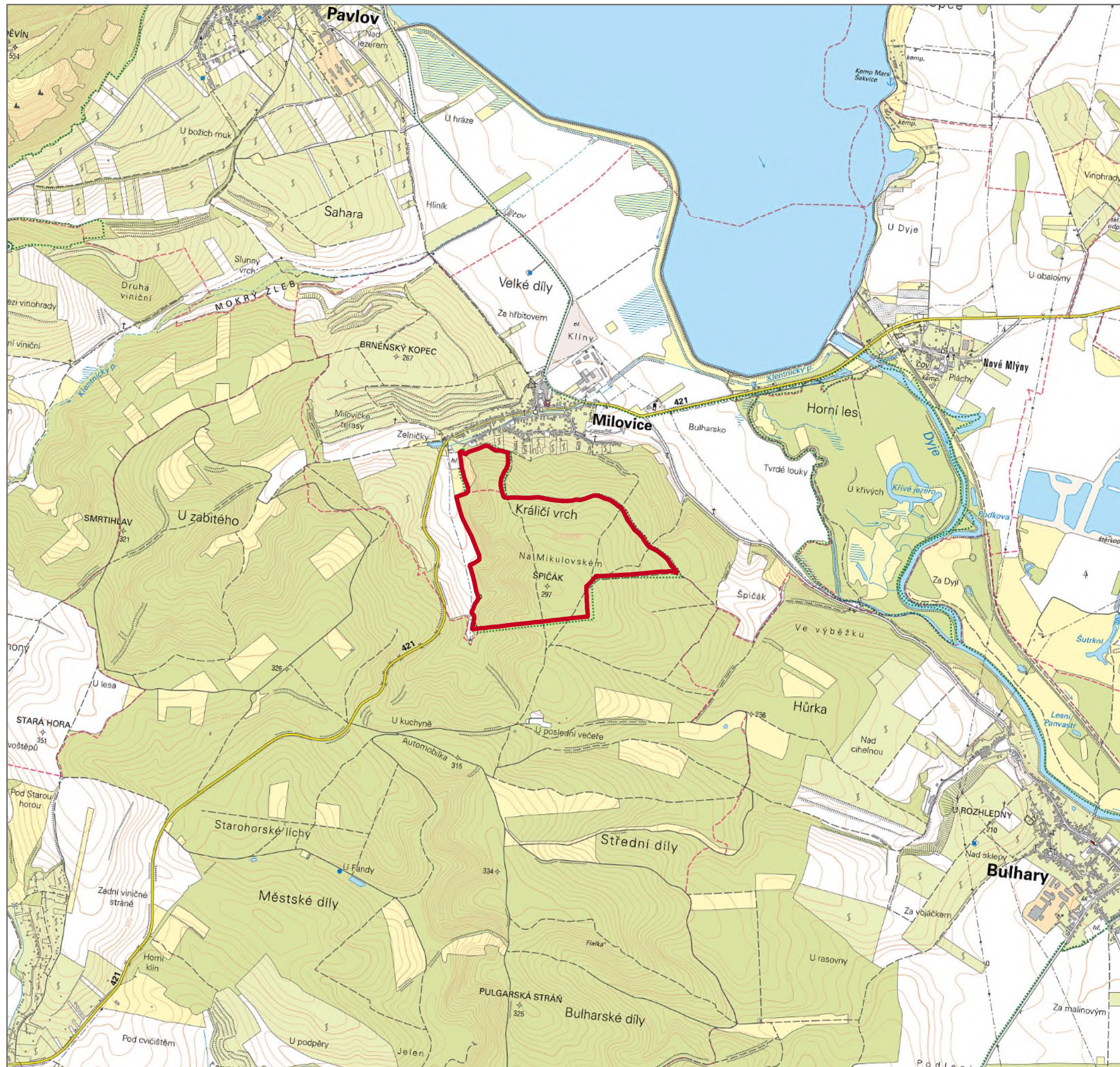
### b) Vlastníci a nájemci pozemků:


Agentura ochrany přírody a krajiny České republiky, Kaplanova 1931/1, 148 00 Praha 11, IDDS dkkdkdj  
Lesy ČR, s.p., Přemyslova 1106/19, 500 08 Hradec Králové, IDDS e8jcfsn  
Římskokatolická farnost Milovice u Mikulova, Milovice 21, 691 88 Milovice  
Obec Milovice, Milovice 38, 691 88 Milovice, IDDS zraaz65  
Úřad pro zastupování státu ve věcech majetkových, Rašínovo nábřeží 390/42, 128 00 Praha 2, IDDS 96vaa2e

### c) Na vědomí

Krajský úřad Jihomoravského kraje, odbor životního prostředí, Žerotínovo nám. 3/5, 601 82 Brno  
Ministerstvo životního prostředí, odbor výkonu státní správy VII, Mezírka 1, 602 00 Brno  
Městský úřad Mikulov, Odbor životního prostředí, Náměstí 1, 692 01 Mikulov, IDDS wp6bvkp

## Orientační mapa s vyznačením území přírodní rezervace Milovická strán



 hranice PR

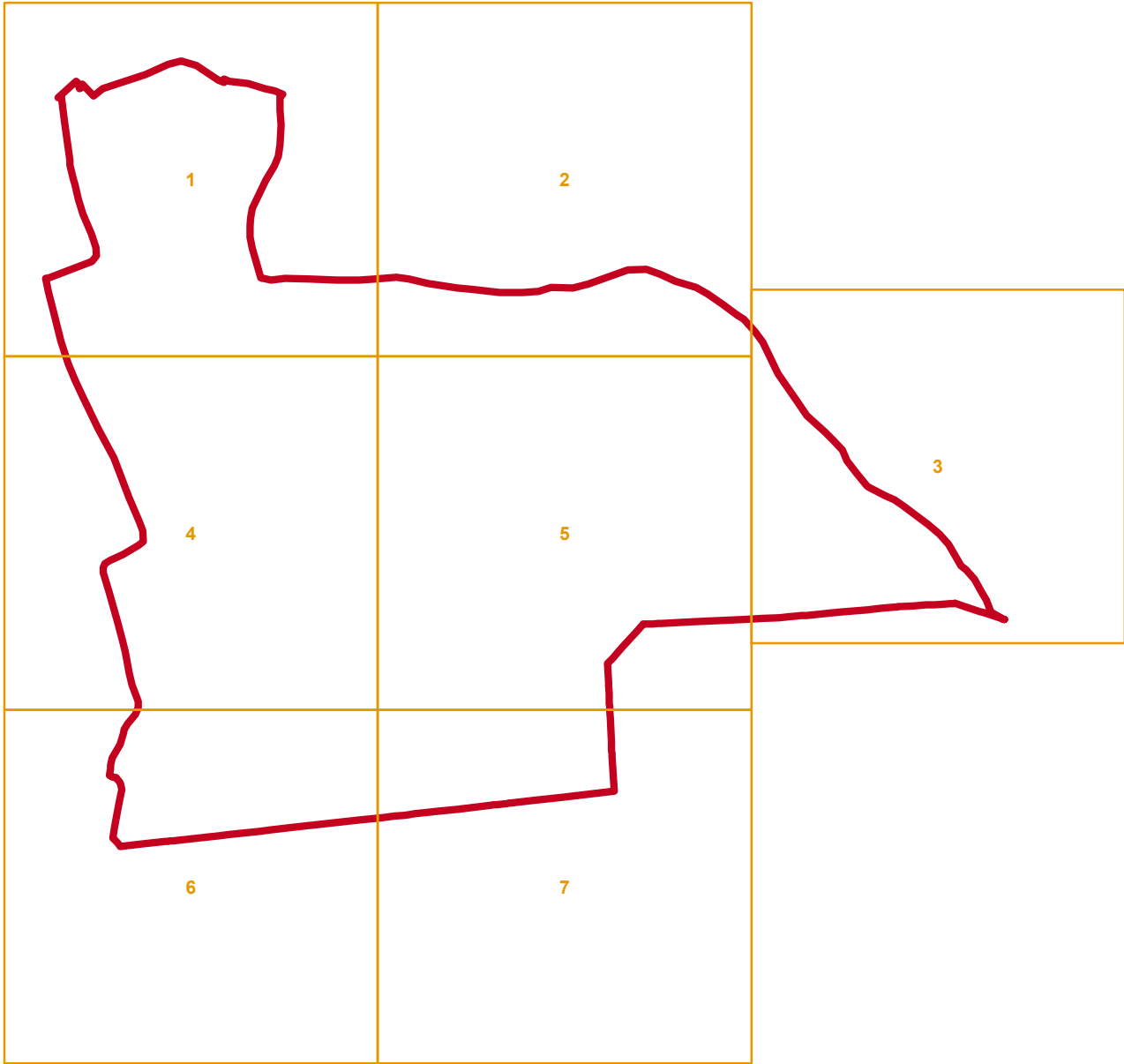


0 500 1 000 1 500 2 000 m

1 : 25 000

Tematický obsah: © AOPK ČR, Ministerstvo životního prostředí  
Mapový podklad: Základní mapa © ČÚZK  
Kartografické zpracování: © AOPK ČR, Regionální pracoviště  
Jižní Morava, Správa CHKO Pálava 2019

Katastrální mapa  
se zákresem MZCHÚ  
klad listů



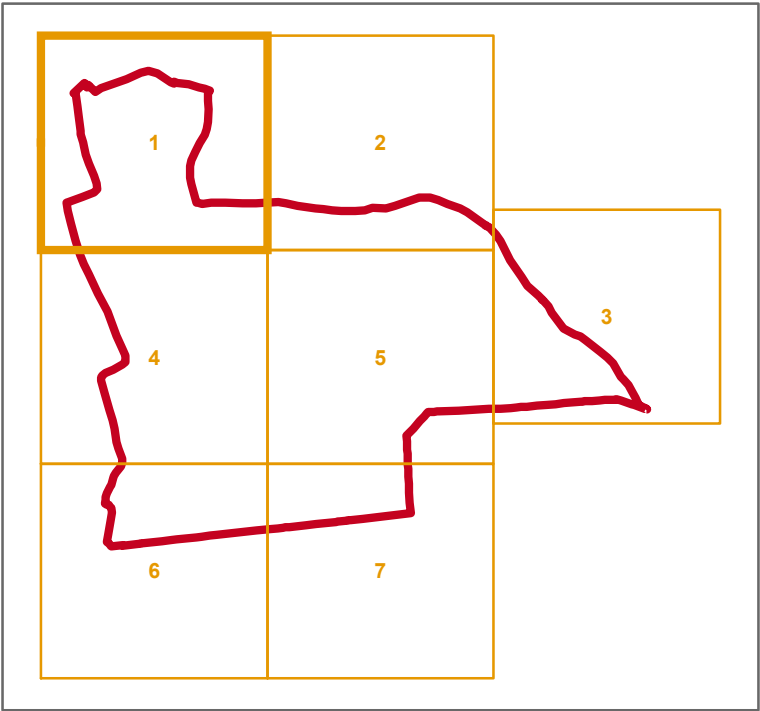
- klad listů
- hranice PR




0 200 400 600 800 m

1 : 10 000

**Katastrální mapa  
se zákresem MZCHÚ  
list 1**



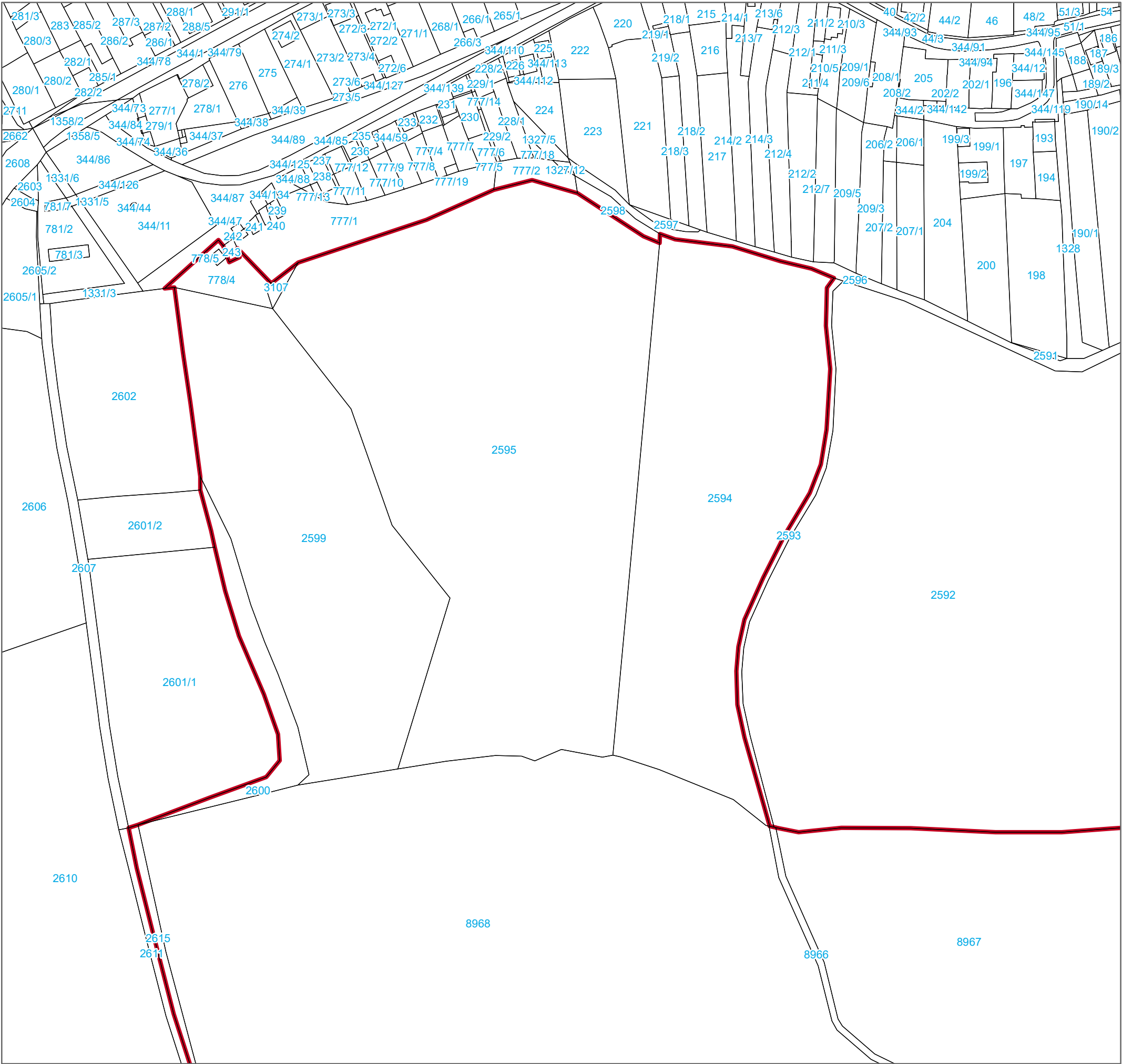
 hranice PR



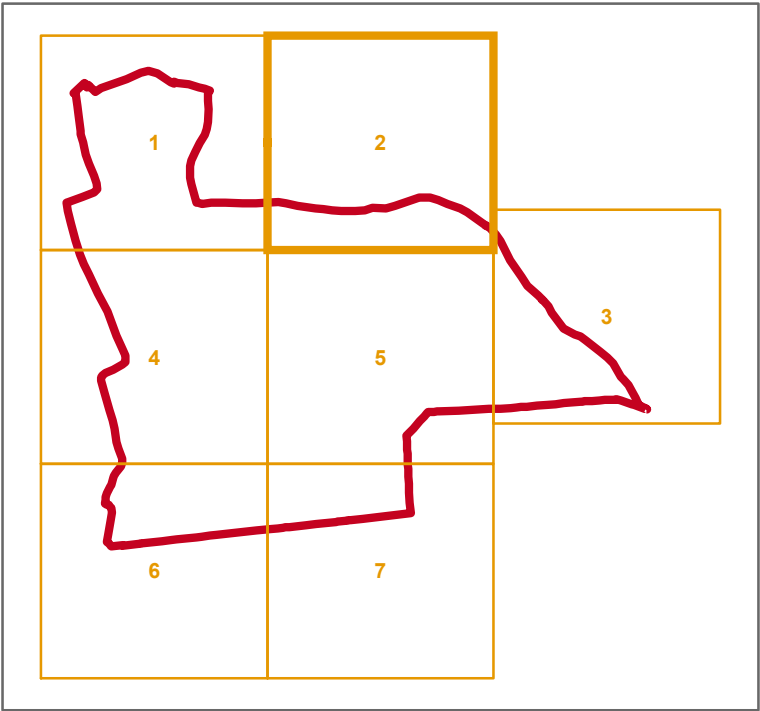
0 25 50 75 100 m

1 : 2 000

Tematický obsah: © AOPK ČR, Ministerstvo životního prostředí  
Mapový podklad: katastrální mapa © ČÚZK  
Kartografické zpracování: © AOPK ČR, Regionální pracoviště  
Jižní Morava, Správa CHKO Pálava 2019



Katastrální mapa  
se zákresem MZCHÚ  
list 2



hranice PR



0 25 50 75 100 m

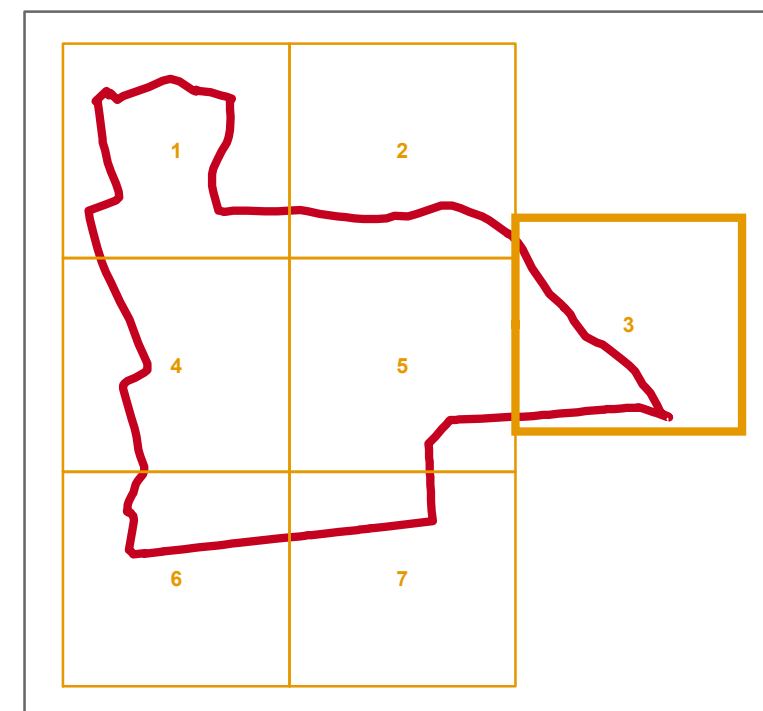
1 : 2 000

Tematický obsah: © AOPK ČR, Ministerstvo životního prostředí  
Mapový podklad: katastrální mapa © ČÚZK  
Kartografické zpracování: © AOPK ČR, Regionální pracoviště  
Jižní Morava, Správa CHKO Pálava 2019



**Plán péče o PR Milovická stráň 2019–2028**  
**příloha M2**

**Katastrální mapa**  
**se zákresem MZCHÚ**  
**list 3**



 hranice PR

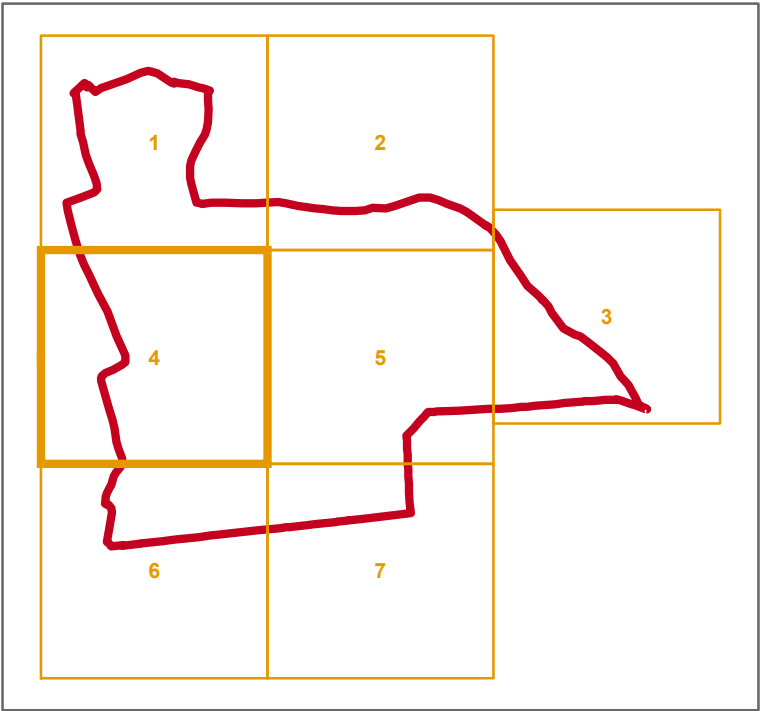



0 25 50 75 100 m

1 : 2 000

Tematický obsah: © AOPK ČR, Ministerstvo životního prostředí  
Mapový podklad: katastrální mapa © ČÚZK  
Kartografické zpracování: © AOPK ČR, Regionální pracoviště  
Jižní Morava, Správa CHKO Pálava 2019

**Katastrální mapa  
se zákresem MZCHÚ  
list 4**



 hranice PR

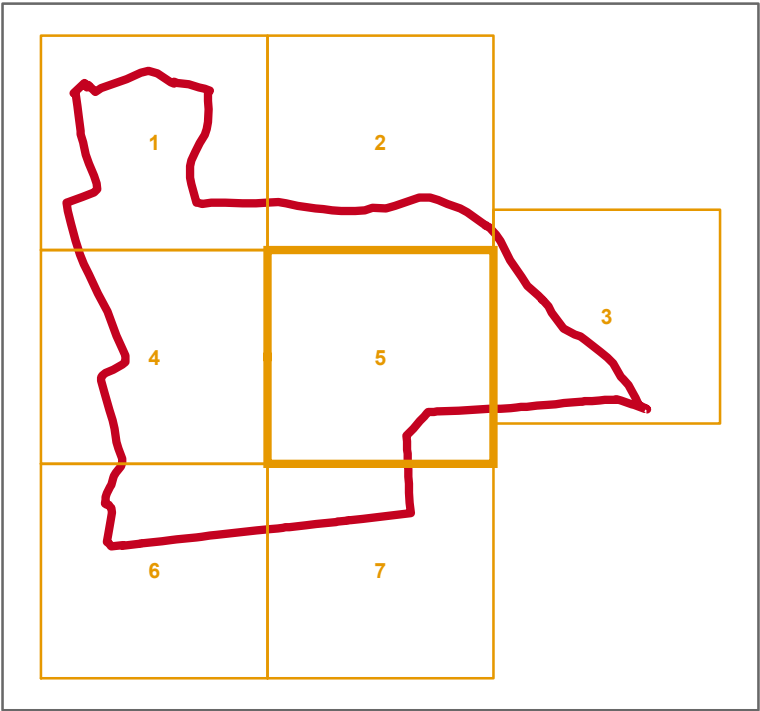


0 25 50 75 100 m

1 : 2 000

Tematický obsah: © AOPK ČR, Ministerstvo životního prostředí  
Mapový podklad: katastrální mapa © ČÚZK  
Kartografické zpracování: © AOPK ČR, Regionální pracoviště  
Jižní Morava, Správa CHKO Pálava 2019

Katastrální mapa  
se zákresem MZCHÚ  
list 5



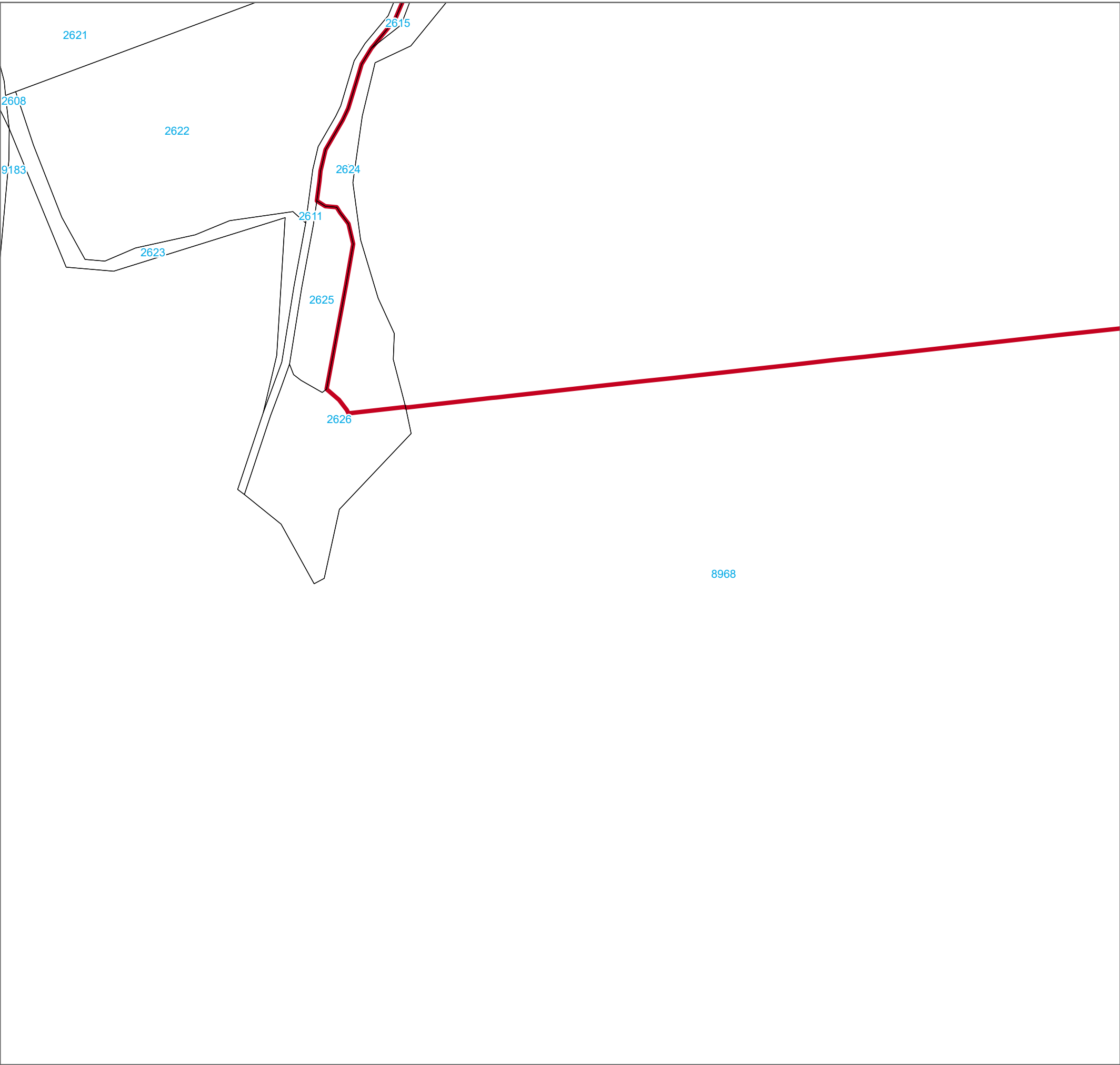
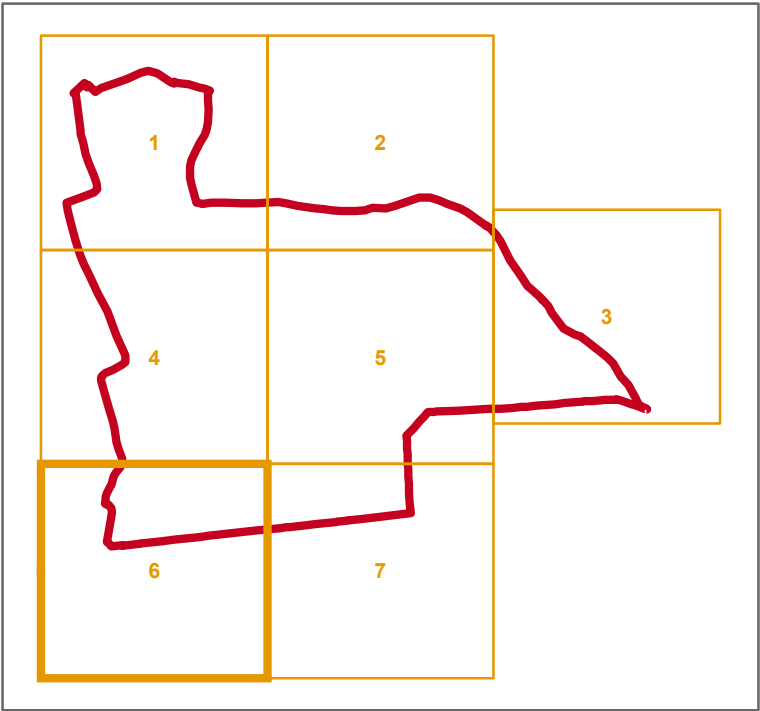
hranice PR




0 25 50 75 100 m

1 : 2 000

**Katastrální mapa  
se zákresem MZCHÚ  
list 6**



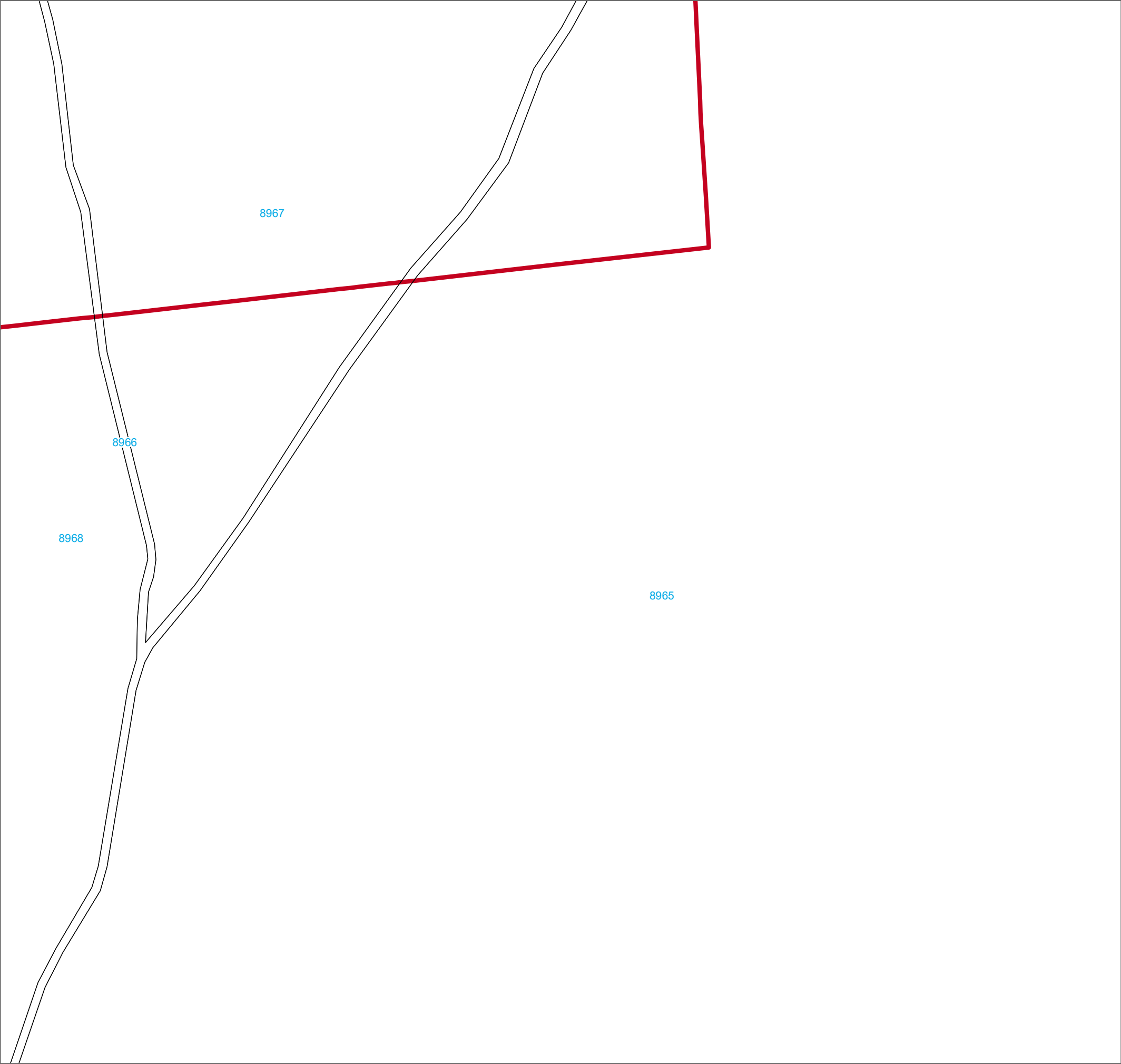
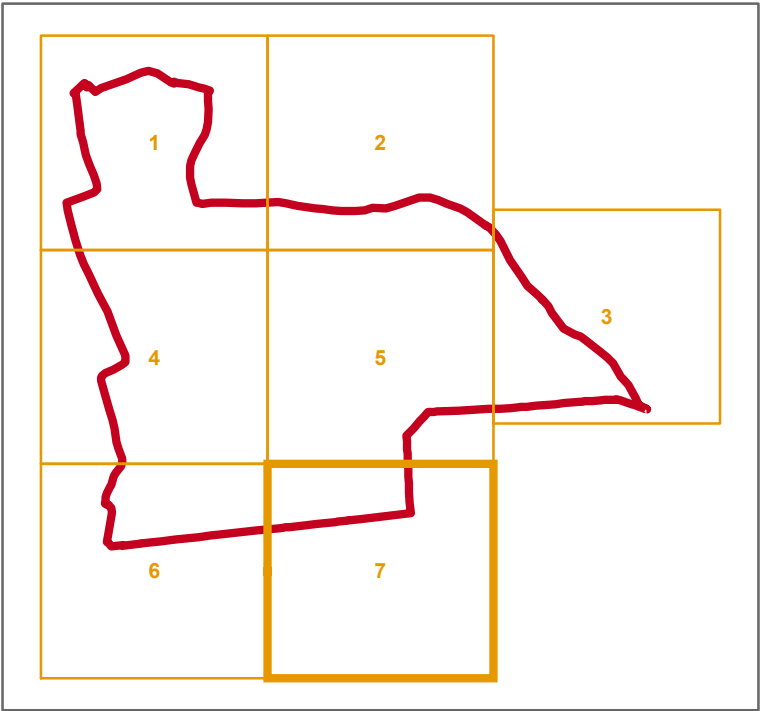
 hranice PR




0 25 50 75 100 m

1 : 2 000

Katastrální mapa  
se zákresem MZCHÚ  
list 7



 hranice PR



0 25 50 75 100 m

1 : 2 000