

Plán péče o přírodní památku Jindřichova skála

**na období
2019-2029**

(záměr na vyhlášení)

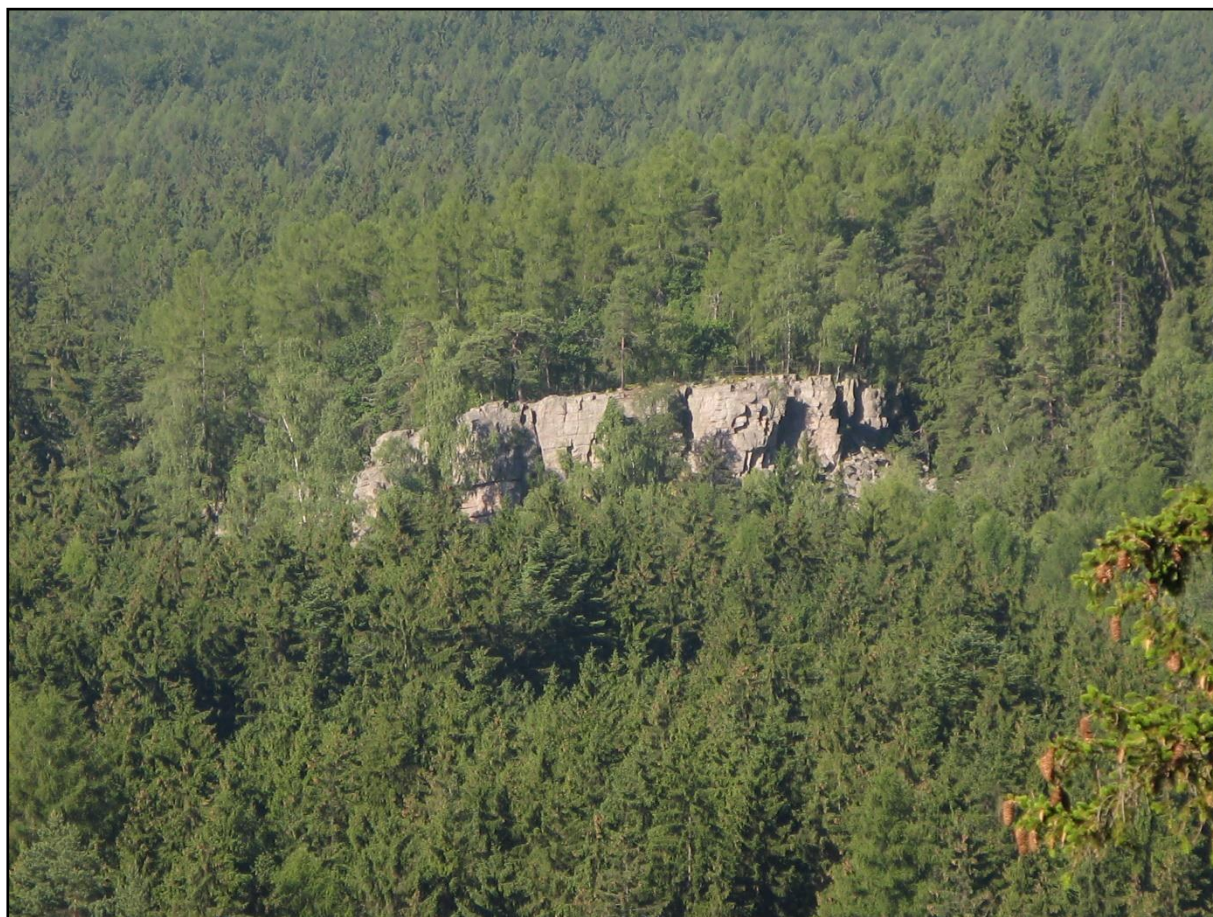


Foto © RNDr. Karel Žák, CSc.

1. Základní údaje o zvláště chráněném území

1.1 Základní identifikační údaje

evidenční číslo:	(bude doplněno při vyhlášení území)
kategorie ochrany:	přírodní památka
název území:	Jindřichova skála
druh právního předpisu, kterým bylo území vyhlášeno:	nařízení
orgán, který předpis vydal:	Agentura ochrany přírody a krajiny ČR
číslo předpisu:	(bude doplněno při vyhlášení území)
datum platnosti předpisu:	(bude doplněno při vyhlášení území)
datum účinnosti předpisu:	(bude doplněno při vyhlášení území)

1.2 Údaje o lokalizaci území

kraj:	Středočeský
okres:	Beroun
obec s rozšířenou působností:	Hořovice
obec s pověřeným obecním úřadem:	Hořovice
obec:	Malá Víska
katastrální území:	Malá Víska v Brdech

Příloha č. M1:

Orientační mapa s vyznačením území

1.3 Vymezení území podle současného stavu katastru nemovitostí

Zvláště chráněné území:

Katastrální území: 930342 Malá Víska v Brdech

Číslo parcely podle KN	Číslo parcely podle PK nebo jiných evidencí	Druh pozemku podle KN	Způsob využití pozemku podle KN	Číslo listu vlastnictví	Výměra parcely celková podle KN (m ²)	Výměra parcely v ZCHÚ (m ²)
149		lesní pozemek	les jiný než hospodářský	4	261761	52758
Celkem						52758

Ochranné pásmo:

Ochranné pásmo není vyhlášené, je jím tedy dle § 37 zákona č. 114/1992 Sb. pás do vzdálenosti 50 m od hranice ZCHÚ.

Katastrální území: 930342 Malá Víska v Brdech

Číslo parcely podle KN	Číslo parcely podle PK nebo jiných evidencí	Druh pozemku podle KN	Způsob využití pozemku podle KN	Číslo listu vlastnictví	Výměra parcely celková podle KN (m ²)	Výměra parcely v OP (m ²)
148		lesní pozemek	les jiný než hospodářský	4	158565	7803
149		lesní pozemek	les jiný než hospodářský	4	261761	54363
150		lesní pozemek	les jiný než hospodářský	4	101673	5376
Celkem						67542

Výměry částí parcel zasahujících do PP a jeho ochranného pásma byly orientačně stanoveny v prostředí GIS pomocí funkce Clip, a to na podkladu katastrální mapy.

Příloha č. M2:

Katastrální mapa se zákresem ZCHÚ a jeho ochranného pásma

1.4 Výměra území a jeho ochranného pásma

Druh pozemku	ZCHÚ plocha v ha	OP plocha v ha	Způsob využití pozemku	ZCHÚ plocha v ha
lesní pozemky	5,28	6,75		
vodní plochy	0		zamokřená plocha	
			rybník nebo nádrž	
			vodní tok	
trvalé travní porosty	0			
orná půda	0			
ostatní zemědělské pozemky	0			
ostatní plochy	0			
zastavěné plochy a nádvoří	0		neplodná půda	
			ostatní způsoby využití	
plocha celkem	5,28	6,75		

1.5 Překryv území s jinými chráněnými územími

národní park:	ne
chráněná krajinná oblast:	Brdy
jiný typ chráněného území:	CHOPAV Brdy OP vodního zdroje – pram. Neřežín

Natura 2000

ptačí oblast:	ne
evropsky významná lokalita:	ne

1.6 Kategorie IUCN

III. - přírodní památka

1.7 Předmět ochrany ZCHÚ

1.7.1 Předmět ochrany ZCHÚ podle zřizovacího předpisu

Silikátové sutě, skály a skalnaté výchozy slepenců s typickými geomorfologickými důsledky mrazového zvětrávání v minulosti a na ně vázané ekosystémy, kterými jsou štěrbinová vegetace silikátových skal a drolin a boreokontinentální bory.

1.7.2 Hlavní předmět ochrany ZCHÚ – současný stav

A. ekosystémy

Název ekosystému	Podíl plochy v ZCHÚ (%)	Popis ekosystému
L8.1 B Boreokontinentální bory, ostatní porosty	51	Bory vyskytující se na skalních útvarech špatně zvětrávajících a minerálně slabších silikátových hornin. Na lokalitě se vyskytují po obvodu skály a kamenného moře. Charakteristické jsou dobře vyvinutou věkovou a prostorovou strukturou. Dřevinná skladba je dosti pozměňena ve prospěch smrku a nepůvodního modřínu. Diagnostické druhy (BO, DBZ a BR) jsou zastoupeny méně než z poloviny.
S1.2 Štěrbínová vegetace silikátových skal a drolin	15	Společenstva vyvinutá na výchozech silikátových hornin, skalách a otevřených sutích, s dominancí mechorostů a lišejníků. Konkrétně je zde zjištěn výskyt 8 druhů ohrožených druhů lišejníků. Jejich substrátem jsou převážně kamenné bloky, méně pak dřeviny (duby, břízy).

B. útvary neživé přírody

Útvar	Geologická charakteristika	Popis útvaru
Jindřichova skála s kamenným mořem u paty	nejtypičtěji vyvinutý mrazový srub ve slepencích kambria příbramsko-jinecké pánve ve Středních Brdech; chumavské slepence chumavsko-baštinského souvrství	Subhorizontální až mírně ukloněné výchozy chumavských slepenců se na čele až 21 m vysokého mrazového srubu oddělují v mohutných pilířích a vytvářejí nezalesněné kamenné moře s bloky o nejdelším rozměru až do 6 m, s objemem do 20 m ³

1.8 Předmět ochrany EVL anebo PO, s kterými je ZCHÚ v překryvu

ZCHÚ není v překryvu s územím soustavy NATURA 2000.

1.9 Cíl ochrany

Cílem ochrany je zachování stávajícího mrazového srubu, kamenného moře a dalších výchozů slepenců bez zásahu člověka do těchto morfologických prvků a dále zachování na nich vyvinutých společenstev (viz výše). V případě borových porostů potom posun v druhové skladbě lesa směrem k přirozené (navýšení podílu DB, BO, BŘ na úkor MD).

2. Rozbor stavu zvláště chráněného území s ohledem na předmět ochrany

2.1 Stručný popis území a charakteristika jeho přírodních poměrů

Území se nachází v severozápadní části CHKO Brdy asi 1 km jižně od obce Malá Víska (okr. Beroun) v nadmořské výšce od 550 do 600 m n. m. Expozice území převládá k jihovýchodní a východní světové straně. Jedná se o výrazný koncový výběžek jinak nepřilíživého hřebene, který sbíhá od vrchu Beran v severovýchodním směru. Z pohledu geomorfologického členění náleží území k okrsku Třemošenská vrchovina. Celému území dominuje vlastní skála (mrazový srub) s maximální výškou necelých 21 m, pod kterou je vytvořeno mohutné kamenné moře o délce 125 m a šířce 40 m. Z horninového pohledu je území tvořeno výhradně kambrickými křemennými chumavskými slepenci chumavsko-baštinského souvrství příbramsko-jinecké pánve se stářím přibližně 500 mil. let. Půda je tvořena modální pseudoglejí. Území náleží do mírně teplé klimatické oblasti. Průměrná roční teplota se pohybuje od 7 do 8°C. Roční úhrn srážek činí 600–700 mm. Územím neprochází žádný vodní tok, polohou náleží do povodí Červeného potoka, který je vzdálen asi 600 m severovýchodním směrem. Vegetace je tvořena lesním porostem, který, ač má výrazně pozměněnou druhovou skladbu, lze klasifikovat jako boreokontinentální bor. V kamenném moři je potom vyvinuta šterbinová vegetace silikátových skal a drovin s výskytem vzácných druhů saxikolních a terikolních lišejníků (Malíček 2012) a mechů (Tenčík 2014). Žádné další inventarizační průzkumy rostlin ani živočichů na lokalitě neproběhly a bylo by vhodné je doplnit.

Přehled zvláště chráněných druhů rostlin a živočichů

Název druhu	Aktuální početnost nebo vitalita populace v ZCHÚ	Kategorie podle vyhlášky č. 395/1992 Sb.	Kategorie podle červeného seznamu*	Popis biotopu druhu (substrát), další poznámky
Lišejníky				
biatora bílá (<i>Biatora veteranorum</i>)	vzácně	-	EN	tlející dřevo dub zimní
vousatec hnědavý (<i>Bryoria fuscescens</i>)	hojně	-	VU	kameny v suti, bříza bělokorá
kališenka roztroušená (<i>Calicium adspersum</i>)	vzácně	-	EN	dub zimní (borka)
dutohlávka ztmavlá (<i>Cladonia amaurocraea</i>)	vzácně	-	EN	vzácně na půdě v suti
dutohlávka brvitá (<i>Cladonia ciliata</i>)	hojně	-	VU	půda v suti
terčovka moučnatá (<i>Imshaugia aleurites</i>)	vzácně	-	VU	kameny v suti
terčovka smoločerná (<i>Melanelia stygia</i>)	hojně	-	VU	kameny v suti
provazovka tlustovousá (<i>Usnea dasypoga</i>)	hojně	-	VU	bříza bělokorá (borka)
Obojživelníci				
Skokan hnědý (<i>Rana temporaria</i>)	vzácně	-	VU	
Ropucha obecná (<i>Bufo bufo</i>)	vzácně	§3	VU	

* Červený seznam lišejníků ČR (Liška J. & Palice Z., 2010): EN – ohrožený, VU – zranitelný

2.2 Historie využívání území a zásadní pozitivní i negativní vlivy lidské činnosti v minulosti, současnosti a blízké budoucnosti

a) ochrana přírody

Území navrhované přírodní památky nebylo dosud samostatně chráněno podle části druhé nebo třetí zákona o ochraně přírody a krajiny. Znamé nejsou ani jiné ochranné aktivity (regulace využívání území, provádění managementů apod.). Od roku 2016 je součástí zřízené CHKO Brdy. Celé území PP, tak, jak je navrženo, kopíruje dílčí plochu II. zóny ochrany tohoto CHKO.

b) lesní hospodářství

Počátky lesního hospodářství v Brdech souvisejí s exploatací lesa v souvislosti s výrobou dřevěného uhlí pro potřeby železářské výroby a důlního dříví pro potřeby hornictví a následnou potřebou zajištění dostatku dřevní hmoty. Cílevědomé lesní hospodaření tak lze datovat do 18. – 19. století. Část Brd, kde se PP Jindřichova skála nachází, náležela do Hořovického panství. Podobně jako v ostatních částech české krajiny byl na tomto panství pro své produkční vlastnosti uplatňován při zakládání lesních porostů zejména smrk ztepilý, který postupně zcela převládl. Preferovaným obnovním způsobem byly holoseče s hospodářským tvarem vysokokmenným. Od roku 1927, v souvislosti se zřízením vojenského újezdu (přesněji dělostřelecké střelnice), až do současnosti zde hospodaří vojenský lesní podnik, aktuálně nesoucí název Vojenské lesy a statky ČR, s. p. Zásadní změnu přístupu k hospodaření lze

pozorovat až s přijetím stávajícího lesního zákona (zák. 289/1995 Sb.) a jeho prováděcích předpisů, které ukládají vnášení minimálního podílu melioračních a zpevňujících dřevin. Výše charakterizované lesní hospodaření se nevyhnulo ani vlastní PP. Dle provedeného hodnocení přirozenosti lze les PP označit za les kulturní, a to zejména díky výraznému zastoupení nepůvodního modřínu opadavého a vysokému zastoupení smrku. Přesto má tento les nezanedbatelné zastoupení dřevin přirozené dřevinné skladby (borovice lesní a dub zimní) a rozvinutou věkovou a prostorovou strukturu. V rámci mapování biotopů byl vylišen jako boreokontinentální bor a je navrhován jako jeden z předmětů ochrany PP. Dle platného hospodářského plánu je celá plocha PP vymezena jako samostatná jednotka prostorového rozdělení lesa a hospodářská kniha uvádí hospodaření jako v lese ochranném. To znamená, že nelze předpokládat plošné odlesňování nebo jiné razantní hospodářské zásahy, protože zde z důvodů půdoochranných převládají mimoprodukční funkce lesa. V budoucnu je žádoucí lesní hospodářství orientovat směrem k vnášení dřevin přirozené druhové skladby a omezení zastoupení modřínu opadavého, který aktuálně převládá v obou etážích lesa.

c) myslivost

PP náleží do honitby Brdy, která zaujímá prakticky celé území bývalého vojenského újezdu Brdy. Myslivecky zde hospodaří Vojenské lesy a statky s.p., divize Hořovice. Předmětem chovu jsou zde zejména jelen evropský, prase divoké a srnec obecný, dále pak zajíc polní a bažant. Z Jinecka resp. Dobříšska pronikají do severní části CHKO, která zahrnuje i území navržené PP, muflon a daněk skvrnitý. Na území navržené PP se aktuálně nevyskytuje žádný typ mysliveckých zařízení k lovu nebo k příkrmování zvěře. Nelze proto očekávat nějaký zásadní konflikt se zájmy ochrany přírody a krajiny. Výjimku představují lokální výkyvy v predačním tlaku zvěře, který potlačuje přirozené zmlazení zejména u dřevin s nižším zastoupením v porostech. Tento negativní vliv je problémem obecně na území celé CHKO, navržené PP nevyjímaje.

d) rekreace a sport

Na počátku 20. st. byla se všeobecným rozvojem turistiky v Brdech zřízena na vrcholu Jindřichovy skály vyhlídka, která byla vybavena litinovým zábradlím pocházejícím z nedalekého Komárova. Lze se proto domnívat, že lokalita byla vyhledávaným turistickým cílem, a to mimo jiné proto, že umožňuje pěkný výhled na nedalekou zříceninu hradu Valdek i do širšího okolí. V padesátých letech se v souvislosti s konečným vymezením vojenského újezdu Brdy lokalita stala oficiálně nepřístupnou, a to prakticky až do zrušení vojenského újezdu Brdy v roce 2015. Přesto byla lokalita hojně navštěvována, a to s ohledem na její polohu v okrajové části bývalého vojenského újezdu. Nyní náleží do ochranného pásma posádkového cvičiště Jince, pohyb je zde možný pouze po značených turistických trasách. Ze zájmů ochrany přírody, které by turistikou mohly být negativně dotčeny, je nutné jmenovat především kamenné moře pod skálou. Zde vyskytující se společenstvo hostí řadu vzácných druhů lišejníků. Charakteristický je především výskyt dutohlávek. Poslední poznatky však nenasvědčují tomu, že by turisté způsobovali poškození tohoto stanoviště. Hlavní přístup k vyhlídce je totiž veden ze severu od obce Malá Víska, tedy z opačného směru, než je situováno kamenné moře. Jako rizikové lze z pohledu turistiky vnímat nepovolené rozdělování ohňů v lesních porostech na vrcholu skály, které představuje, s ohledem na charakter lesních porostů resp. stanovištní poměry, zvýšené riziko vzniku požáru. Toto je však, podobně jako vysoké stavy zvěře, problémem v celé CHKO Brdy. Z dalších činností, které lze řadit mezi rekreační a sportovní činnosti s možným vlivem na zájmy ochrany přírody, nelze nezmínit

provozování horolezecké činnosti, které lze na lokalitě dle dostupných zdrojů datovat přibližně do 80. let 20. století, kdy byly vystrojeny první cesty s jistíci prvky. Kolizi se zájmy ochrany přírody lze v souvislosti s provozováním horolezecké činnosti spatřovat zejména v nevyhnutelném pohybu lezců a jejich doprovodu v prostoru kamenného moře. Opakovaný sešlap společenstev lišejníků by měl nepochybně negativní vliv. Dále pak v umístění nevhodných jistících prvků, které by pohledově znehodnocovaly skalní stěnu Jindřichovy skály. Aktuálně, v souvislosti s bližšími ochrannými podmínkami CHKO Brdy, není na Jindřichově skále provozování horolezecké činnosti ani vyznačení horolezeckého terénu povoleno. Přesto, z důvodů omezení výše zmíněných potenciálních rušivých vlivů, je bližší ochrannou podmínkou vázána na souhlas orgánu ochrany přírody možnost vstupovat mimo pěší, cyklistické, jezdecké, běžecké a jiné obdobné tratě, trasy a stezky vymezené se souhlasem orgánu ochrany přírody v souladu s ustanovením § 3 odst. 1 písm. g) nařízení vlády č. 292/2015 Sb. o Chráněné krajinné oblasti Brdy, s výjimkou vlastníků a nájemců pozemků, osob zajišťujících lesní a zemědělské hospodaření, obranu státu, požární ochranu, zdravotní a veterinární službu, a zaměstnanců orgánů státní správy, při výkonu této činnosti.

e) jiné způsoby využívání

Jak je již výše uvedeno, lokalita PP je součástí ochranného pásma posádkového cvičiště Jince, sloužícího k výcviku AČR, a to zejména dělostřeleckého pluku v Jincích. Z dosavadního působení AČR nelze vypozařovat negativní ovlivnění navrhovaných předmětů ochrany PP Jindřichova skála.

2.3 Související plánovací dokumenty, správní rozhodnutí a právní předpisy

Celá PP je na základě územního rozhodnutí o ochranném pásmu č.j. 59-103/1/2006/DP-1505 vydaného Újezdním úřadem vojenského újezdu Brdy součástí ochranného pásma posádkového cvičiště Jince. V tomto ochranném pásmu je vyloučena veškerá stavební činnost s výjimkou vodohospodářských a vojenských staveb a staveb pro plnění funkce lesa. V uvedeném ochranném pásmu je na základě opatření obecné povahy Ministerstva obrany č.j. 51134/2017-1150 dále regulován pohyb civilistů, a to pouze po značených turistických trasách a cyklotrasách. I přes zrušení Vojenského újezdu Brdy je nadále celá PP objektem důležitým pro obranu státu (§ 29 zákona č. 222/1999 Sb., o zajišťování obrany ČR).

Celá PP je součástí Chráněné oblasti přirozené akumulace vod Brdy, která byla vyhlášena NV ČSR 10/1979 Sb.

Celá PP včetně OP leží v ochranném pásmu vodního zdroje prameniště Neřežín – Rozhodnutí ONV Beroun č.j. Vod 747/1985-235-Má ze dne 20. 11. 1985.

Les v PP náleží do kategorie lesů zvláštního určení, v nichž jiný veřejný zájem vyžaduje odlišný způsob hospodaření. Konkrétně se v tomto případě jedná o výcvik armády.

Územní plán pro katastrální území Malá Víska v Brdech, do něhož PP náleží, není dosud vypracován. Aktuálně je jeho příprava ve fázi návrhu zadání (4/2018).

PP je součástí lokálního biocentra územního systému ekologické stability vymezeného v plánu zpracovaného v roce 2016 pro Agenturu ochrany přírody a krajiny ČR (zhotovitel: U-24, s.r.o., 10/2016). Tento plán dosud nebyl transponován do územně plánovací dokumentace.

Údaje o platném lesním hospodářském plánu jsou uvedeny v následující kapitole. Schválen byl rozhodnutím Vojenského lesního úřadu č.j. 27-90/2011-4707.

2.4 Současný stav zvláště chráněného území a přehled dílčích ploch

2.4.1 Základní údaje o lesích

Přírodní lesní oblast	7 – Brdská vrchovina
Lesní hospodářský celek / zařizovací obvod	Jince, kód 181111
Výměra LHC (zařizovacího obvodu) v ZCHÚ (ha)	5,28
Období platnosti LHP	2011 - 2020
Organizace lesního hospodářství	Vojenské lesy a statky ČR, s.p. – divize Hořovice
Nižší organizační jednotka	lesní správa Jince

Přehled výměr a zastoupení souborů lesních typů (dle OPRL pro PLO 7)

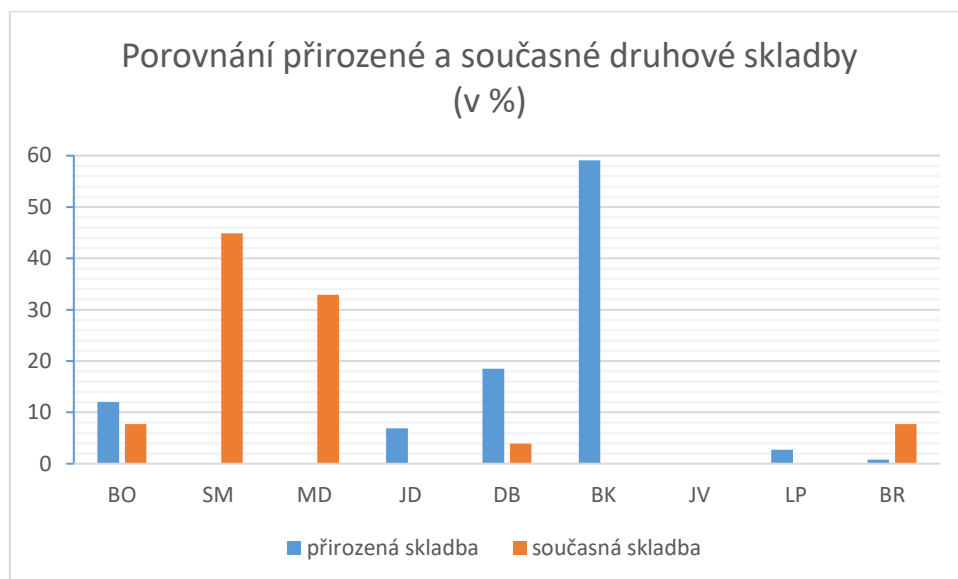
Přírodní lesní oblast: Brdská vrchovina				
Soubor lesních typů (SLT)	Název SLT	Přirozená dřevinná skladba SLT	Výměra (ha)	Podíl (%)
0Z1	Reliktní bor	BO9, BŘ1, DB, BK	0,44	8,3
3N4	Kamenitá kyselá dubová bučina	BK5-6, DB3, JD±1, LP±1, BO	1,31	24,8
4Y1	Skeletová bučina	BK6-7, DB1, BO2-3, JD, JV, BŘ, SM	1,64	31,1
4N1	Kamenitá kyselá bučina	BK6-7, DB1-2, JD1-2, LP, BŘ	1,86	35,2
5K1	Kyselá jedlová bučina	BK5-7, JD2-4, SM0-1, BO±1, LP, BŘ	0,03	0,6
Celkem			5,28	100 %

Porovnání přirozené a současné skladby lesa (dle OPRL pro PLO 7)

Zkrat - ka	Název dřeviny	Současné zastoupení (ha)	Současné zastoupení (%)	Přirozené zastoupení (ha)	Přirozené zastoupení (%)
Jehličnany					
BO	borovice lesní	0,48	7,7	0,55	12,0
SM	smrk ztepilý	2,06	44,9	<0,01	<0,1
MD	modřín opadavý	1,50	32,9	0	0
JD	jedle bělokora	0	0	0,31	6,9
Listnáče					
DB	dub zimní	0,18	3,9	0,85	18,5
BK	buk lesní	0	0	2,7	59,1
JV	javor klen	0	0	+	+
LP	lípa malolistá	0	0	0,12	2,7
BŘ	bříza bělokora	0,35	7,7	0,04	0,8
Celkem		4,57	100 %	4,57	100 %

Výměra ploch v tabulce uvádějící porovnání přirozené a současné druhové skladby neodpovídá výměře lesních pozemků uvedených v kapitole 1.3 plánu péče. Důvodem je skutečnost, že dle

platného lesního hospodářského plánu i fyzicky je na lesních pozemcích přítomno přirozené bezlesí formou 3 dílčích ploch nezazemněného kamenného moře. Vymezení těchto ploch (ohraničení, výměry) byly převzaty z lesního hospodářského plánu, protože odpovídají faktickému stavu. Bezlesí je patrné v příloze č. M3.



Přílohy:

- mapa dílčích ploch a objektů – příloha č. M3
- lesnická mapa typologická 1:5 000 podle OPRL – příloha č. M4
- tabulka „Popis lesních porostů a výčet plánovaných zásahů v nich“ – příloha č. T1
- mapa stupňů přirozenosti lesních porostů – příloha č. M5

2.4.2 Základní údaje o nelesních pozemcích

Plochy bezlesí jsou vymezeny v rámci lesních pozemků. Jedná se o tři dílčí plochy přirozeného bezlesí, které jsou vyvinuty v kamenném moři pod vlastní Jindřichovou skálou. Jsou tvořeny kamennou sutí a skalními bloky (v případě největší plochy) různé velikosti, které jsou při okrajích částečně zazemněné. Při okrajích ploch se vyskytuje přirozené zmlazení dřevin z navazujícího lesa, zejména pokud jde o SM, MD, BŘ a BO. Biotopově jsou charakterizovány jako šterbinová vegetace silikátových skal a drolin. Jak je již výše zmíněno, jsou na tyto plochy bezlesí vázána společenstva lišejníků a mechorostů. Vymezení těchto ploch bezlesí je patrné z příloh.

Příloha:

- tabulka „Popis dílčích ploch a objektů“ – příloha č. T2
- mapa dílčích ploch a objektů – příloha č. M3

2.5 Zhodnocení výsledků předchozí péče a dosavadních ochranných zásahů do území a závěry pro další postup

Na Jindřichově skále nebyly dosud prováděny ryze ochranné zásahy. Za zmínku stojí snad repasování historického litinového zábradlí datované do roku 2014 na vrcholu skály Vojenskými lesy a statky ČR, s.p. Toto zábradlí plní zejména bezpečnostní funkci, ale zároveň částečně usměrňuje pohyb návštěvníků mimo citlivé plochy z pohledu ochrany přírody. V roce 2017 pak byla Správou CHKO Brdy po domluvě se zainteresovanými stranami (VLS ČR, s. p., AČR) odstraněna část jistících horolezeckých prvků (nerezové řetězy na horní hraně skály), které pohledově lokalitu znehodnocovaly.

2.6 Stanovení prioritních zájmů ochrany území v případě jejich možné kolize

Nebyly identifikovány protichůdné zájmy, pro které by bylo potřeba stanovovat priority nebo odchylná řešení.

3. Plán zásahů a opatření

3.1 Výčet, popis a lokalizace navrhovaných zásahů a opatření v ZCHÚ

3.1.1 Rámcové zásady péče o území nebo zásady jeho jiného využívání

a) péče o lesy

Přílohy:

- lesnická mapa typologická 1:5000 podle OPRL – příloha č. M4
- mapa stupňů přirozenosti lesních porostů – příloha č. M5

Rámcová směrnice péče o les podle souborů lesních typů

Číslo směrnice	Kateg. lesa	Soubory lesních typů
1 – (CHS 01)	32h – les zvláštního určení	0Z – zakrslý reliktní bor 4Y – skeletová bučina
Předpokládaná cílová druhová skladba dřevin		
SLT	Druhy dřevin a jejich orientační podíly v cílové druhové skladbě (%)	
0Z	SM0-5, JD0-5, BO85-95, DB0-5, BK0-5, BŘ±10	
4Y	SM±0, JD±5, BO±45, DB±10, BK50-70, BŘ±5	
Porostní typ A		Porostní typ B
borový		
Základní rozhodnutí		
Hospodářský způsob (forma)		Hospodářský způsob (forma)
výběrný		
Obmýtl	Obnovní doba	Obmýtl
fyzický věk	nepřetržitá	
Dlouhodobý cíl péče o lesní porosty		

dosažení a zachování přírodě blízkého charakteru			
Způsob obnovy a obnovní postup, včetně doporučených technologií			
bez zásahu, přirozená obnova, v okrajových částech podpořena jednotlivým výběrem dřevin, které nejsou součástí přirozené druhové skladby (MD)			
Způsob zalesnění, stanovení druhů a procento melioračních a zpevňujících dřevin při obnově porostu			
bez zásahu, přirozená obnova			
Dřeviny uplatňované při zalesnění za použití umělé obnovy (%)			
SLT	druh dřeviny	komentář k způsobu použití dřeviny při umělé obnově	
		umělá obnova se neuvažuje	
Péče o nálety, nárosty a kultury a výchova porostů, včetně doporučených technologií			
neprovádí se, s výjimkou možnosti individuální ochrany dřevin PDS a potlačování nárostů MD			
Opatření ochrany lesa včetně doporučených technologií			
možno provádět běžná opatření proti podkornímu hmyzu (nahodilá těžba, odvoz dříví z porostu, na dopravně nedostupných plochách se nevylučuje odkorňování bez použití insekticidů - případná chemická asanace kůrovce až mimo PP), individuální ochrana zmlazení dřevin PDS			
Provádění nahodilých těžeb včetně doporučených technologií			
nahodilé těžby zpracovávat pouze v případě stanovištně nepůvodních dřevin (MD) a aktivního kůrovcového dříví (nahodilá těžba, odvoz dříví z porostu, na dopravně nedostupných plochách se nevylučuje odkorňování bez použití insekticidů - případná chemická asanace kůrovce až mimo PP), zbytek dřevin nezpracovávat, těžební a dopravní technologii s minimalizací poškození půdního krytu a stojících stromů (sortimentní těžební metoda, kůň, UKT)			
Poznámka			
*bez zásahu je myšleno po dobu platnosti plánu péče			

Číslo směrnice	Kateg. lesa	Soubory lesních typů			
2 – (CHS 41)	32h – les zvláštního určení	3N – kyselá kamenitá dubová bučina 4N – kyselá kamenitá bučina			
Předpokládaná cílová druhová skladba dřevin					
SLT	Druhy dřevin a jejich orientační podíly v cílové druhové skladbě (%)				
3N	SM±20, JD±5, BO40-60, MD10-20, DB20-30, BK0-10, JV0-2, LP0-5, BŘ±5				
4N	SM40-50, JD±10, BO±10, MD±0, DB±0, BK40-50, JV0-2, LP0-5, BŘ±5				
Porostní typ A		Porostní typ B		Porostní typ C	
smrkový		borový s modřínem			
Základní rozhodnutí					
Hospodářský způsob (forma)		Hospodářský způsob (forma)		Hospodářský způsob (forma)	
N, P		V			
Obmýtlí	Obnovní doba	Obmýtlí	Obnovní doba	Obmýtlí	Obnovní doba
110	40	120	30		
Dlouhodobý cíl péče o lesní porosty					
postupná přeměna porostu nevhodné dřevinné skladby, výšková a prostorová diferenciacie porostu		postupná přeměna porostu nevhodné dřevinné skladby			
Způsob obnovy a obnovní postup, včetně doporučených technologií					
kotlíky pro vnášení MZD v kombinaci s clonnou sečí		jednotlivý až skupinový výběr MD			
Způsob zalesnění, stanovení druhů a procento melioračních a zpevňujících dřevin při obnově porostu					
kombinace přirozené a umělé obnovy 50% MZD - BK, JD		kombinace přirozené a umělé obnovy 50% MZD – DB, BK			
Dřeviny uplatňované při zalesnění za použití umělé obnovy (%)					
SLT	druh dřeviny	komentář k způsobu použití dřeviny při umělé obnově			
3N	DB 45%, BO 45%, BK 10%				
4N	BK 75%, JD 25%				
Péče o nálety, nárosty a kultury a výchova porostů, včetně doporučených technologií					
individuální nebo skupinová ochrana nárostů a kultur oplocením nebo repelenty, v rámci výchovy porostů podpořit zastoupení dřevin přirozené druhové skladby, snížení zastoupení MD		individuální nebo skupinová ochrana nárostů a kultur oplocením nebo repelenty, v rámci výchovy porostů podpořit zastoupení dřevin přirozené druhové skladby, snížení zastoupení MD			
Opatření ochrany lesa včetně doporučených technologií					
možno provádět běžná opatření proti podkornímu hmyzu (nahodilá těžba, odvoz dříví z porostu, na dopravně nedostupných plochách se nevylučuje odkorňování bez použití insekticidů - případná chemická asanace kůrovce až mimo PP)		možno provádět běžná opatření proti podkornímu hmyzu (bez použití insekticidů)			
Provádění nahodilých těžeb včetně doporučených technologií					

nahodilé těžby zpracovávat pouze v případě stanovištně nepůvodních dřevin (MD) a SM, zbytek dřevin nezpracovávat s výjimkou zajištění provozní bezpečnosti. Těžební a dopravní technologii s minimalizací poškození půdního krytu a stojících stromů (sortimentní těžební metoda, kůň, UKT).	nahodilé těžby zpracovávat pouze v případě stanovištně nepůvodních dřevin (MD), zbytek dřevin nezpracovávat s výjimkou zajištění provozní bezpečnosti. Těžební a dopravní technologii s minimalizací poškození půdního krytu a stojících stromů (sortimentní těžební metoda, kůň, UKT).	
Poznámka		

b) péče o nelesní pozemky

Plochy bezlesí v navrhované přírodní památce jsou omezeny na plochy kamenných moří (sutí). Zde se vyskytují téměř výhradně společenstva mechů a lišejníků, která jsou primárně bezzásahová a nevyžadují speciální management. Žádoucí je zamezit nadměrnému sešlapu těchto společenstev, který lze částečně pozorovat při patě vlastní skály (pohyb turistů a horolezců). V dalších partiích kamenných moří toto zatím nelze pozorovat.

Dále byla shledána v dílčí ploše bezlesí (dle mapové přílohy M3 plocha 105) potřeba odstranění náletu MD, který tuto plochu cca z 1/5 kolonizuje a do budoucna by mohl znamenat ohrožení společenstev lišejníků (zástin plochy a zazemňování kamenné sutě).

Rámcová směrnice péče o nelesní plochy

Typ managementu	vyřezávání náletových dřevin (MD)
Vhodný interval	1x na začátku platnosti plánu péče, dále dle monitoringu
Minimální interval	10 let
Prac. nástroj / hosp. zvíře	ruční nůžky či pilky, event. JMP
Kalendář pro management	podzimní či zimní období
Upřesňující podmínky	výřez se týká pouze dílčí plochy v příslušné mapové příloze M3 označené 105, veškerou vyřezanou biomasu je nutné z plochy odstranit

c) péče o rostliny

V PP se vyskytuje 8 ohrožených nebo zranitelných druhů lišejníků (Malíček 2012). Kvůli ochraně druhů porůstající balvanitou suť před sešlapem je v rámci bližších ochranných podmínek stanoven vstup mimo značené turistické trasy pouze se souhlasem orgánu ochrany přírody.

V PP je výrazné zastoupení geograficky nepůvodního modřínu opadavého. Návrh řešení jeho snížení je uvedeno v kapitole Péče o lesy.

d) péče o živočichy

Živočichové nejsou předmětem ochrany PP, ani není aktuálně znám výskyt živočišného druhu, který by na území PP aktuálně potřeboval speciální péči. Pro podporu výskytu živočichů, zejména pak těch arborikolních, je žádoucí v rámci lesního hospodaření ponechávat v porostech významný podíl odumírající a odumřelou dřevní hmotu (stojící i ležící), zejména pokud jde o

duby zimní. Tento postup se neuplatní na nutná opatření v ochraně lesa (kůrovcové dříví) a na případy, kdy by hrozilo poškození majetku nebo osob (tzn., že by neměly být ponechávány stojící odumírající nebo odumřelé dřeviny v dopadové vzdálenosti přístupových cest).

Z pohledu péče o zvěř je žádoucí neumisťovat do prostoru PP žádná myslivecká krmná zařízení, tak jako je tomu doposud.

e) péče o útvary neživé přírody

Jindřichova skála jako vlastní geomorfologický útvar a pod ní vyvinuté kamenné moře nevyžaduje žádnou speciální péči, ale jen omezení návštěvnosti citlivých partií PP (pohyb osob v kamenném moři) a regulaci provádění horolezecké činnosti (zamezení značení horolezeckých terénů a vlastního lezení).

3.1.2 Podrobný výčet navrhovaných zásahů a činností v území

a) lesy

Cílem péče o lesní porosty je postupná úprava jejich druhového složení směrem k méně zastoupeným dřevinám přirozené druhové skladby, tj. navýšení zastoupení borovice lesní, buku lesního a jedle bělokoré na úkor nepůvodního modřínu opadavého a dále pak nadměru zastoupeného smrku ztepilého. S ohledem na skutečnost, že se jedná o lesní porosty, které plní prakticky funkci lesa ochranného na mimořádně nepříznivých stanovištích a dalším požadavkem je zlepšení věkové a prostorové struktury porostů, navrhuje se postupná pomalá obnova formou maloplošné clonné seče až skupinově výběrným hospodářským způsobem a je nutné tedy počítat s prodloužením doby obmýtí a obnovní doby. Vlastní obnova by měla být primárně zaměřena na SM a MD, ostatní méně zastoupené dřeviny v porostech (borovice, dub, bříza) by měly být v porostech pokud možno ponechány k rozpadu. Výchova porostů by pak kromě stabilizace porostů měla být zaměřena na udržení zastoupení dřevin přirozené druhové skladby, pokud se vyskytují, a dále pak na snížení zastoupení modřínu opadavého, který zde hojně zmlazuje.

Vlastní lesní porost v PP je tvořen z velké části dvouetážovou porostní skupinou 259B17/4b, přičemž dvě etáže jsou vyvinuté prakticky jen v jižní polovině porostní skupiny. Zde ze dřevin v horní etáži převládá modřín opadavý doplněný borovicí lesní a dubem zimním. Místně se vyskytují jedle bělokorá a buk lesní. Ve spodní etáži pak zcela dominuje modřín opadavý se smrkem ztepilým. Zakmenění obou etází je přibližně rovnocenné. V severní části porostní skupiny je pak prakticky jen jednoetážová část s dominantním zastoupením smrku ztepilého. Na západní části je pak v PP ještě doplněna o tyčkoviny MD a SM (porostní skupina 259B4a).

S ohledem na výše uvedený rozdíl mezi jižní a severní částí porostní skupiny, resp. PP, se k oběma částem navrhuje zásahy samostatně. V severní části zcela dominuje smrk ztepilý a to i v navazujících lesních porostech. S ohledem na typologii se zde navrhuje obnova bukem lesním a jedlí bělokorou do předsunutých maloplošných obnovních prvků, a to konkrétně umělá obnova, jelikož v dosahu nejsou plodící buky nebo jedle. Za dobu platnosti plánu péče se navrhuje založit dva takovéto kotlíky o výměře 0,05 ha s ochranou v oplocence. Následně bude možné kotlíky rozšířit, zbývající část smrkového porostu potom obnovit pokud možno podrobně. Jižní část porostní skupiny má rozvinutější prostorovou a věkovou strukturu. Právě

tato část lesa se navrhuje jako jeden z předmětů ochrany. Problémem je vysoké zastoupení modřínu opadavého v obou etážích, zejména pak v té nižší. Pro snížení zastoupení modřínu se navrhuje po dobu platnosti plánu péče výběr modřínu s následnou podsadbou odrostků dřevin přirozené druhové skladby (borovice a dub zimní) s nutnou individuální ochranou proti zvěři. V porostní skupině aktuálně totiž zmlazuje téměř výhradně modřín opadavý a smrk ztepilý. Co se týká intenzity výběru, byl stanoven na 30 m³, tedy méně než 1/10 zásoby.

Příloha:

- tabulka „Popis lesních porostů a výčet plánovaných zásahů v nich“ – příloha č. T1
- mapa dílčích ploch a objektů – příloha č. M3
- mapa navržených zásahů a opatření v lesních porostech – příloha č. M6

b) nelesní pozemky

Podrobný výčet opatření navrhovaných v nelesních pozemcích je uveden v přílohách. Plochy bezlesí (kamenná moře) jsou primárně plochy bezzásahové. S ohledem na postupnou sukcesi, zejména pokud jde o části s menší výměrou, je však žádoucí provádět odstraňování náletu dřevin, a to z důvodu regulace zazemňování kamenných moří, které by mohlo způsobovat degradaci saxikolních a později i terikolních společenstev lišejníků.

Příloha:

- výčet plánovaných zásahů (tabulka) – příloha č. T2
- lokalizace ploch bezlesí – příloha č. M3

3.2 Zásady hospodářského nebo jiného využívání ochranného pásma včetně návrhu zásahů a přehledu činností

V ochranném pásmu se nacházejí výhradně lesní porosty. Kromě vlastního lesnického hospodaření zde tak nelze očekávat činnosti, které by se mohly dostat do kolize se zájmy ochrany přírody a krajiny. Lesnické hospodaření v ochranném pásmu by mělo být cíleno na udržení přijatelného zastoupení MD, tj. pouze jako přimíšené zpevňující dřeviny. V rámci výchovy porostů je žádoucí upravovat jeho zastoupení na úroveň do 10 %. Při obnově porostů potom nevytvářet podmínky pro plošné šíření modřínu po ochranném pásmu nebo i do samotné PP, tj. obnovovat plochy podrostně nebo vytvářet menší obnovní prvky, kde nebude modřín tolik nalétávat. Do ochranného pásma je rovněž žádoucí umisťovat zvýšený podíl melioračních a zpevňujících dřevin, zejm. pak dřeviny přirozené druhové skladby. Po dobu platnosti plánu péče se pro ochranné pásmo nenavrhují žádné konkrétní zásahy.

3.3 Zaměření a vyznačení území v terénu

Vzhledem k tomu, že se jedná o nově vyhlašované MZCHÚ, je zapotřebí provést značení v terénu podle vyhlášky č. 45/2018 Sb. (vyznačit území PP pruhovým značením, osadit hraničníky s tabulkami na přístupových cestách). Vzhledem k tomu, že se jedná o lesnaté území, je počítáno s pruhovým značením výhradně na dřevinách (hraničních stromech) po obvodu PP. Hraničníky pak na možné přístupové cesty po stávajících lesních pěšinách, a to v počtu 5 ks. V rámci platnosti plánu péče se předpokládá základní údržba hraničníků a pruhového značení. Délka hranice PP pro vyznačení a délka pro záznam podrobného měření změn pro zápis hranic PP do katastru nemovitostí činí 1228 m.

3.4 Návrhy potřebných administrativně-správních opatření v území

V době přípravy plánu péče není známa potřeba administrativně-správních opatření v území vyvolaná navrhovanými managementovými zásahy z důvodu ochrany přírody.

3.5 Návrhy na regulaci rekreačního a sportovního využívání území veřejností

Regulace rekreačního a sportovního využití území je žádoucí s ohledem na omezení vstupu veřejnosti do kamenného moře pod PP. Zvýšený sešlap by totiž mohl způsobit změny ve společenstvech saxikolních a terikolních lišejníků. K tomu by mohlo docházet (a částečně již dochází) zejména v souvislosti s nelegální horolezeckou činností (přístup lezců a jejich doprovodu k patě skály přes kamenné moře). Vyloučit nelze ani vstup turistů, zejména pokud by přicházeli ke skále z jižního směru. Horolezecká činnost je regulována v rámci bližších ochranných podmínek CHKO Brdy a v době vyhlášení PP je zde horolezecká činnost vyloučena. Pro tuto činnost tak není navrhována další regulace. Pro regulaci přístupu turistů z nežádoucího směru je k PP aktuálně provedena odbočka z turistického značení procházejícího západně od PP, která vede na horní hranu skály tak, aby turisté byli navedeni na PP z nekonfliktního směru. Dále je třeba konstatovat, že vyznačení turistické trasy bylo navíc podmínkou samotného oficiálního zpřístupnění PP z pohledu zájmů Ministerstva obrany. Dle nařízení opatření obecné povahy tohoto ministerstva, které mimo jiné reguluje činnosti v ochranném pásmu Posádkového cvičiště Jince (jehož je PP součástí), je pohyb mimo značené turistické trasy veřejnosti zakázán. Pokud bude tento zákaz stanovený pro umožnění výcviku Armády ČR veřejností dodržován, resp. bude příslušnými orgány státní správy vymáhán, lze konstatovat, že výše popsany negativní vliv turistiky na předměty ochrany nelze očekávat. Přesto je dále v bližších ochranných podmínkách PP stanoven vstup mimo značené turistické trasy pouze se souhlasem orgánu ochrany přírody. Dále je žádoucí aktualizace stávajícího informačního panelu (viz dále) o stať o škodlivosti pohybu v kamenném moři s žádostí o dodržování platného zákazu. Rovněž se navrhuje zahrnout lokalitu do pravidelného monitoringu návštěvnosti strážní přírody, která může v místě zastat i osvětu při nerespektování požadavků ochrany přírody.

3.6 Návrhy na vzdělávací využití území

Na horní hraně skály u historického litinového zábradlí se aktuálně nachází zachovalá informační tabule věnovaná historii lokality i přírodním poměrům, která zde byla umístěna Vojenskými lesy a statky ČR, s. p. Navrhuje se, po domluvě s uvedeným vlastníkem tohoto informačního panelu, provést aktualizaci textu o nové skutečnosti, výrobu tabule a její osazení na stávající konstrukci. Lokalita je regionálně dobře známá, proto se nenavrhuje její následná propagace. Obsažena není ani v aktuálním konceptu budování naučných stezek v CHKO Brdy, který je součástí Interpretačního plánu CHKO Brdy ze září roku 2016. V rámci práce s veřejností (zajišťování odborných exkurzí apod.) však Agentura s využitím lokality počítá, jelikož, jak je již výše uvedeno, je Jindřichova skála modelovým příkladem mrazového zvětrávání a tvorby mrazových srubů v Brdech.

3.7 Návrhy na průzkum či výzkum a monitoring předmětu ochrany území

V rámci platnosti plánu péče bude vhodné provést revizi inventarizačního průzkumu z hlediska lišejníků, které jsou pro lokalitu charakteristickou skupinou a předmětem ochrany. Poslední ucelený průzkum byl proveden v roce 2012. Další význačnou skupinou organismů jsou bezcévné rostliny, konkrétně mechorosty, jejichž inventarizace byla provedena v roce 2014, a proto se po dobu platnosti plánu péče o aktualizaci neuvažuje. Z pohledu cévnatých rostlin se nejedná o příliš bohatou lokalitu, a tato skupina je dostatečně podchycena v rámci mapování biotopů (poslední aktualizace 2014). Průzkum cévnatých rostlin se proto nenavrhuje. Z hlediska fauny zde byl s negativním výsledkem monitorován sokol stěhovavý a u ostatních skupin také nepředpokládáme velkou druhovou bohatost a v příštích 10 letech nenavrhujeme monitoring.

4. Závěrečné údaje

4.1 Předpokládané orientační náklady hrazené orgánem ochrany přírody podle jednotlivých zásahů (druhů prací)

Druh zásahu (práce) a odhad množství (např. plochy)	Orientační náklady za rok (Kč)	Orientační náklady za období platnosti plánu péče (Kč)
Jednorázové a časově omezené zásahy		
Vyznačení území PP pruhovým značením (1,2 km)	-----	1 900
Vyznačení území PP hraničníky vč. tabulek (5 ks)	-----	16 000
Údržba značení (1x za platnost plánu péče)	-----	8 000
Aktualizace stávající informační tabule	-----	10 000
Inventarizační průzkumy (lišejníky)	-----	20 000
Výřez náletu MD z kamenného moře (0,05 ha)	-----	11 000
Jednorázové a časově omezené zásahy celkem (Kč)	-----	66 900
Opakované zásahy		
Výsadby dřevin MZD z PDS do předsunutých maloplošných obnovních prvků (0,05 ha), včetně ochrany v oplocenkách	20 000	40 000
Podsadby odrostků DBZ a BO s individuální ochranou	12 000	24 000
Opakované zásahy celkem (Kč)	32 000	64 000
N á k l a d y c e l k e m (Kč)	-----	180 900

4.2 Použité podklady a zdroje informací

Anonymus (2001): Oblastní plán rozvoje lesů pro přírodní lesní oblast č. 7 - Brdská vrchovina. depon. ÚHÚL, pobočka Stará Boleslav.

Anonymus [kolektiv pracovníků AOPK ČR] (2011): Návrh ochrany přírody a krajiny Brd (v případě zrušení vojenského újezdu). depon. AOPK ČR, RP Střední Čechy.

Cílek V. a kol. (2005): Střední Brdy. – Ministerstvo zemědělství ČR, Ministerstvo životního prostředí ČR, ČSOP Příbram a Kancelář pro otázky ochrany přírody a krajiny Příbram, 377 s.

Chytrý M. a kol. (2010): Katalog biotopů České republiky. – AOPK ČR, Praha. 445 s.

Liška J. & Palice Z. (2010): Červený seznam lišejníků České republiky (verze 1.1). Příroda, Praha, 29: 3-66.

Malíček J. (2012): Vyhodnocení poznatků o výskytu lišejníků na území navrhované CHKO Brdy jako podklad pro navržení zonace, plánu péče a návrhu MZCHÚ v připravované CHKO, depon. AOPK ČR, RP Střední Čechy.

Tenčík A. (2014): Mechorosty skalních a suťových biotopů zříceniny hradu Valdek a Jindřichovy skály ve VVP Brdy. depon. ČSOP.

Vrána J. (2016): Revize výskytu a možného hnízdění sokola stěhovavého (*Falco peregrinus*) v Brdech. depon. AOPK ČR, RP Střední Čechy.

Žák K. (2017): Revize stavu paleontologických a geomorfologických lokalit na území CHKO Brdy. depon. AOPK ČR, RP Střední Čechy.

4.3 Seznam používaných zkratk v textu a přílohách

AČR – Armáda ČR

ČSR – Československá socialistická republika

EVL – evropsky významná lokalita

CHKO – chráněná krajinná oblast

CHOPAV – chráněná oblast přirozené akumulace vod

IUCN – International Union for Conservation of Nature (Mezinárodní svaz ochrany přírody)

JMP – jednomužná motorová pila

KN – katastr nemovitostí

LHC – lesní hospodářský celek

LHP – lesní hospodářský plán

MO – Ministerstvo obrany

MTÚV – mytní těžba úmyslná (výběr)

NV – nařízení vlády

OP – ochranné pásmo

OPRL – oblastní plán rozvoje lesů

PDS – přirozená dřevinná skladba

PK – pozemkový katastr

PLO – přírodní lesní oblast

PO – ptačí oblast

PP – přírodní památka

VLS ČR, s.p. – Vojenské lesy a statky ČR, s.p.

ZCHÚ – zvláště chráněné území

5. Obsah

1. Základní údaje o zvláště chráněném území.....	2
1.1 Základní identifikační údaje.....	2
1.2 Údaje o lokalizaci území.....	2
1.3 Vymezení území podle současného stavu katastru nemovitostí.....	2
1.4 Výměra území a jeho ochranného pásma.....	3
1.5 Překryv území s jinými chráněnými územími.....	4
1.6 Kategorie IUCN.....	4
1.7 Předmět ochrany ZCHÚ.....	4
1.7.1 Předmět ochrany ZCHÚ podle zřizovacího předpisu.....	4
1.7.2 Hlavní předmět ochrany ZCHÚ – současný stav.....	4
1.8 Předmět ochrany EVL anebo PO, s kterými je ZCHÚ v překryvu.....	5
1.9 Cíl ochrany.....	5
2. Rozbor stavu zvláště chráněného území s ohledem na předmět ochrany.....	5
2.1 Stručný popis území a charakteristika jeho přírodních poměrů.....	5
2.2 Historie využívání území a zásadní pozitivní i negativní vlivy lidské činnosti v minulosti, současnosti a blízké budoucnosti.....	6
2.3 Související plánovací dokumenty, správní rozhodnutí a právní předpisy.....	8
2.4 Současný stav zvláště chráněného území a přehled dílčích ploch.....	9
2.4.1 Základní údaje o lesích.....	9
2.4.2 Základní údaje o nelesních pozemcích.....	10
2.5 Zhodnocení výsledků předchozí péče a dosavadních ochranných zásahů do území a závěry pro další postup.....	11
2.6 Stanovení prioritních zájmů ochrany území v případě jejich možné kolize.....	11
3. Plán zásahů a opatření.....	11
3.1 Výčet, popis a lokalizace navrhovaných zásahů a opatření v ZCHÚ.....	11
3.1.1 Rámcové zásady péče o území nebo zásady jeho jiného využívání.....	11
3.1.2 Podrobný výčet navrhovaných zásahů a činností v území.....	15
3.2 Zásady hospodářského nebo jiného využívání ochranného pásma včetně návrhu zásahů a přehledu činností.....	16
3.3 Zaměření a vyznačení území v terénu.....	16
3.4 Návrhy potřebných administrativně-správních opatření v území.....	17
3.5 Návrhy na regulaci rekreačního a sportovního využívání území veřejností.....	17
3.6 Návrhy na vzdělávací využití území.....	17
3.7 Návrhy na průzkum či výzkum a monitoring předmětu ochrany území.....	18
4. Závěrečné údaje.....	18
4.1 Předpokládané orientační náklady hrazené orgánem ochrany přírody podle jednotlivých zásahů (druhů prací).....	18
4.2 Použité podklady a zdroje informací.....	19
4.3 Seznam používaných zkratk v textu a přílohách.....	19

Součástí plánu péče jsou dále tyto přílohy

- Tabulky: Příloha T1 - **Popis lesních porostů a výčet plánovaných zásahů v nich**
(Tabulka k bodu 2.4.1 a k bodu 3.1.2).
- Příloha T2 - **Popis dílčích ploch a objektů na nelesních pozemcích a výčet**
plánovaných zásahů v nich
(Tabulka k bodům 2.4.3 a k bodu 3.1.2).
- Mapy: Příloha M1 - **Orientační mapa s vyznačením území**
- Příloha M2 - **Katastrální mapa se zákresem ZCHÚ a jeho ochranného pásma**
- Příloha M3 - **Mapa dílčích ploch a objektů**
- Příloha M4 - **Lesnická mapa typologická**
- Příloha M5 - **Mapa stupňů přirozenosti lesních porostů**
- Příloha M6 - **Mapa navržených zásahů a opatření v lesních porostech**

Přílohy

Tabulka T1 - Popis lesních porostů a výčet plánovaných zásahů v nich k bodu 2.4.1 a k bodu 3.1.2

Popis lesních porostů a výčet plánovaných zásahů v nich

označení JPRL	dílčí plocha	výměra dílčí plochy (ha)	číslo rámcové směrnice / porostní typ	dřeviny	zastoupení dřevin (%)	průměrná výška porostu (m)	stupeň přirozenosti	doporučený zásah	naléhavost	poznámka
259B17/4b	smrková část	1,65	2 / smrkový	SM	95	26	D	tvorba předsunutých obnovních prvků (maloplošná clonná nebo holá seč – kotlíky do výměry 0,05 ha) s výsadbou MZD z PDS, tj. BK event. JD, počet sazenic do 500 ks, skupinová ochrana v oplocence, 2 obnovní prvky po dobu platnosti plánu péče	3	
				BR	5					
	borová část s MD	2,58	1 / borový	SM	20	24	D	jednotlivý výběr MD do celkového objemu těžby max. 30 m ³ , do uvolněných ploch podsadby DBZ a BO (odrostky) s individuální ochranou proti okusu zvěří (zejm. DBZ)	3	individuální ochrana proti okusu zvěří rovněž pro ojediněle přítomné zmlazení dřevin přirozené dřevinné skladby (DBZ)
				MD	55					
				BO	14					
				DBZ	7					
				BR	4					
259B4a		0,17	2 / smrkový	SM	70	10	D	probírka porostní skupiny	3	V rámci výchovy porostní skupiny je žádoucí snížit zastoupení MD na úkor SM
				MD	30					

naléhavost:

1. stupeň - zásah naléhavý, nelze odložit, je nutný pro zachování předmětu ochrany,
2. stupeň - zásah potřebný, nutný pro zachování předmětu ochrany v horizontu platnosti plánu péče,
3. stupeň - zásah vhodný, v rámci udržení mozaiky stanovišť je žádoucí časový posun od naléhavějších zásahů.

Tabulka T2 - Popis dílčích ploch a objektů k bodu 2.4.3 a k bodu 3.1.2

Popis dílčích ploch a objektů na nelesních pozemcích a výčet plánovaných zásahů v nich

označení plochy nebo objektu	název	výměra (ha)	stručný popis charakteru plochy nebo objektu a dlouhodobý cíl péče	doporučený zásah	naléhavost	termín provedení	interval provádění
105	kamenné moře (skalní drolina)	0,17	Skalní drolina s vyvinutým společenstvem keříčkových druhů lišejníků a mechů. Cílem péče je udržení těchto společenstev. To je aktuálně ohrožené náletem modřínu opadavého, který způsobuje zástín společenstva a z dlouhodobého hlediska by mohl představovat riziko v podobě postupného zazemňování skalní droliny a sukcesi rostlinnými druhy.	Doporučeným zásahem je odstranění veškerého náletu modřínu opadavého, který výměrou zaujímá přibližně 1/4 až 1/3 předmětné plochy	2	Vegetační klid (listopad – březen následujícího roku)	1x v rámci platnosti plánu péče.
106	kamenné moře (skalní drolina)	0,12	Skalní drolina s vyvinutým společenstvem keříčkových druhů lišejníků a mechů.	Bez zásahu			
107	kamenné moře (skalní drolina)	0,60	Skalní drolina s vyvinutým společenstvem keříčkových druhů lišejníků a mechů.	Bez zásahu			

naléhavost:

1. stupeň - zásah naléhavý, nelze odložit, je nutný pro zachování předmětu ochrany,
2. stupeň - zásah potřebný, nutný pro zachování předmětu ochrany v horizontu platnosti plánu péče,
3. stupeň - zásah vhodný, v rámci udržení mozaiky stanovišť je žádoucí časový posun od naléhavějších zásahů.