

dle rozdělovníku

ODDĚLENÍ
Správa CHKO Brdy
Jince č.p. 461
262 23 Jince
e-mail: zita.cervenkova@nature.cz
www.brdy.ochranaprirody.cz
IDDS: ffydyjp

NAŠE ČÍSLO JEDNACÍ: SR/0517/SC/2019-1

VYŘIZUJE: Mgr. Zita Červenková, PhD.

DATUM: 19. 3. 2019

Věc: Oznámení záměru na vyhlášení přírodní památky Jindřichova skála a oznámení o možnosti seznámit se s návrhem plánu péče o ni

ČÁST I.

Oznámení záměru na vyhlášení přírodní památky Jindřichova skála

Agentura ochrany přírody a krajiny České republiky (dále jako „Agentura“) jako orgán ochrany přírody příslušný podle ustanovení § 75 odst. 1 písm. e) ve spojení s § 78 odst. 6 zákona č. 114/1992 Sb., o ochraně přírody a krajiny, v platném znění (dále jen „zákon“), **zasílá podle § 40 odst. 2 zákona záměr na vyhlášení zvláště chráněného území níže uvedeným obcím a krajům**, jejichž území se dotýká, a dále **zasílá písemné oznámení o předložení záměru na vyhlášení zvláště chráněného území k projednání vlastníkům nemovitostí** dotčených záměrem a zapsaných v katastru nemovitostí vyhotoveného podle ustanovení § 40 odst. 1 zákona.

Zvláště chráněné území

Území navrhované ke zvláštní územní ochraně ponese název „**Jindřichova skála**“ a jako vhodný způsob a rozsah ochrany území ve smyslu § 40 odst. 1 zákona se navrhuje vyhlášení v kategorii **přírodní památka** (dále také jako „PP“) podle ustanovení § 14 odst. 2 ve spojení s § 36 zákona.

Hlavními důvody zpracování záměru na vyhlášení PP (vyhodnocení stavu dochovaného přírodního prostředí podle § 40 odst. 1 zákona) jsou:

Jindřichova skála představuje nejvyšší mrazový srub v rámci slepenců brdského kambria Středních Brd (necelých 21 m výšky v nejvyšším bodě) se všemi typickými znaky jak samotné horniny, její litologie, lavicovité vrstevnatosti a rozpukání, tak i jevů, které vedou k oddělování skalních pilířů na čele mrazového srubu a jejich následnému řícení, se vznikem plošně rozsáhlého kamenného moře. Pro úplnost je třeba uvést, že se nejedná o nejvyšší skalní stěnu tohoto typu v celém kambriu příbramsko-jinecké pánve. V rámci kambrických slepenců je nejvyšší Vyhlídková skála v PR Žďár u Rokycan s výškou zhruba 35 m, nacházející se ve Žďárských Brdech mimo CHKO Brdy. Nejedná se ani o nejvyšší skalní stěnu Středních Brd, tou je Neřežinská/Mrtnická skála z ordovických kvarcitů, s výškou téměř kolmé skalní stěny 27,5 m. Jindřichova skála ale zaujme možností pozorovat různá stadia oddělování skalních pilířů na čele mrazového srubu ze slepenců kambria jako horniny klíčové pro vznik Středních Brd, dále plošně rozsáhlým kamenným mořem (nezalesněná část cca 125 × 40 m, zalesněná mnohem větší) vytvořeným z mimořádně velkých bloků horniny. Na základě výše uvedeného je zřejmé, že geomorfologický útvar sám o sobě naplňuje důvody pro vyhlášení přírodní památkou, které jsou uvedeny v § 36 odst. 1 zákona. Jedná se o geomorfologický útvar s nesporným regionálním významem. K tomu přistupují navíc rostlinná společenstva, která jsou v lokalitě vyvinuta.

Ať už se jedná o štěrbinovou vegetaci silikátových skal a drolin s recentním výskytem 8 ohrožených druhů lišejníků nebo o biotop boreokontinentálního boru, který nemá sice optimální dřevinnou skladbu, ale je hodnotný s ohledem na prostorovou a věkovou strukturu.

Předměty ochrany:

Silikátové sutě, skály a skalnaté výchozy slepenců s typickými geomorfologickými důsledky mrazového zvětrávání v minulosti a na ně vázané ekosystémy, kterými jsou štěrbinová vegetace silikátových skal a drolin a boreokontinentální bory.

Cíl ochrany:

Zachování stávajícího mrazového srubu, kamenného moře a dalších výchozů slepenců bez zásahu člověka do těchto morfologických prvků a zachování na nich vyvinutých společenstev (viz výše). V případě borových porostů potom postupná přeměna druhové skladby ve prospěch přirozené druhové skladby (navýšení podílu DB, BO, BŘ).

Základní ochranné podmínky:

Základní ochranné podmínky jsou pro všechny přírodní památky dány ustanovením § 36 odst. 2 zákona.

Bližší ochranné podmínky:

V souladu s ustanovením § 36 odst. 1 a § 44 odst. 3 zákona se navrhuje, aby na území navržené PP bylo možno jen se souhlasem orgánu ochrany přírody provádět tyto činnosti a zásahy:

- a) povolovat a provádět změny druhů pozemků a způsobů jejich využití,
- b) provádět stavební činnost nebo terénní úpravy (vč. provozního zpevňování lesních svážnic, technologických linek a lesních stezek a pěšin),
- c) těžit nerosty, horniny a provádět geologické práce spojené se zásahem do území,
- d) sbírat či odchytávat rostliny a živočichy, kromě výkonu práva myslivosti či sběru lesních plodů,
- e) umisťovat myslivecká zařízení sloužící k příkrmování zvěře, deponovat krmení pro zvěř a provádět její příkrmování,
- f) používat chemické prostředky a hnojiva.
- g) vstupovat mimo pěši, cyklistické, jezdecké, běžecké a jiné obdobné tratě, trasy a stezky vymezené se souhlasem orgánu ochrany přírody v souladu s ustanovením § 3 odst. 1 písm. g) nařízení vlády č. 292/2015 Sb. o Chráněné krajinné oblasti Brdy, s výjimkou vlastníků a nájemců pozemků, osob zajišťujících lesní a zemědělské hospodaření, obranu státu, požární ochranu, zdravotní a veterinární službu, a zaměstnanců orgánů státní správy, při výkonu této činnosti

Vymezení hranic přírodní památky:

Navrhovaná přírodní památka Jindřichova skála se nachází ve Středočeském kraji, v okrese Beroun. Upřesňující údaje o pozemcích nacházejících se v navrhované PP Jindřichova skála jsou uvedeny v příloze č. 2 tohoto oznámení.

Předpokládaná celková výměra navrhované památky je **5,28 ha**.

Ochranné pásmo

Vymezení ochranného pásma přírodní památky

Ochranné pásmo se nevyhlašuje, bude jím tedy podle § 37 odst. 1 zákona území do vzdálenosti 50 m od hranice navrhované přírodní památky. Upřesňující údaje o pozemcích nacházejících se v zákonném ochranném pásmu jsou uvedeny v příloze č. 2 tohoto oznámení.

Informace o možnosti seznámení se s úplným zněním záměru

S podrobně zpracovaným záměrem na vyhlášení přírodní památky Jindřichova skála podle § 40 odst. 1 zákona, včetně zákresu hranic památky v katastrální mapě, je možné se seznámit a nahlédnout do něj na AOPK ČR, regionální pracoviště Střední Čechy, Oddělení Správa CHKO Brdy v pracovní dny mezi 9. a 14. hodinou, dále na internetových stránkách Agentury v sekci „Úřední deska“ (<https://urednideska.nature.cz/>) a na portálu veřejné správy www.portal.gov.cz.

Rozsah a uplatnění písemných námitek

Námítky k předloženému záměru mohou dle § 40 odst. 4 zákona uplatnit dotčené obce a kraje ve lhůtě 90 dnů od obdržení záměru a vlastníci nemovitostí dotčených navrhovanou ochranou ve lhůtě 90 dnů od doručení písemného oznámení o předložení záměru k projednání. Námítky se podávají písemně u AOPK ČR, regionální pracoviště Střední Čechy, Správa CHKO Brdy, Jince č.p. 461, 262 23 Jince.

Vlastník nemovitostí je oprávněn uplatnit námítky jen proti takovému navrženému způsobu nebo rozsahu ochrany, jímž by byl dotčen ve výkonu svých práv nebo povinností. Agentura rozhodne o došlých námitkách do 60 dnů od uplynutí lhůty pro jejich uplatnění. K námitkám uplatněným po výše stanovené lhůtě nebude přihlédnuto.

Agentura žádá dotčenou obec o zveřejnění informace o obdržení tohoto oznámení na úřední desce po dobu 15 dní a o následné zaslání potvrzení o vyvěšení a sejmutí tohoto oznámení zpět Agentuře (AOPK ČR, regionální pracoviště Střední Čechy, Správa CHKO Brdy, Jince č.p. 461, 262 23 Jince).

V souladu s ustanovením § 40 odst. 2 zákona je toto oznámení zasíláno vlastníkům pozemkových a stavebních parcel uvedených v příloze č. 2 tohoto oznámení. Obeslaní vlastníci jsou ustanoveni na základě záznamu o vlastnictví dotčených parcel v katastru nemovitostí. V případě, že záznam v katastru již neodpovídá skutečnosti, sdělte nám laskavě obratem jméno a adresu současného vlastníka.

Ochrana území dotčeného záměrem

Podle § 40 odst. 5 zákona od doby zveřejnění záměru až do vyhlášení zvláště chráněného území, nejdéle však po dobu dvou let, se musí každý zdržet všech zásahů, které by negativně měnily či poškozovaly dochovaný stav přírody území navrhovaného ke zvláštní ochraně.

Část II.

Oznámení o možnosti seznámit se s návrhem plánu péče o přírodní památku Jindřichova skála

Agentura jako orgán ochrany přírody příslušný podle ustanovení § 78 odst. 1 zákona dále **oznamuje možnost seznámit se podle ustanovení § 38 odst. 3 zákona s návrhem plánu péče o přírodní památku Jindřichova skála na období 2019–2029** na Agentuře (AOPK ČR, regionální pracoviště Střední Čechy na adrese uvedené v záhlaví), v pracovní dny mezi 9. a 14. hodinou, dále na internetových stránkách Agentury v sekci „Úřední deska“ (<https://urednideska.nature.cz/>) a na portálu veřejné správy www.portal.gov.cz.

Připomínky k návrhu plánu péče je v souladu s § 38 odst. 4 zákona možné zaslat písemně nejpozději do 90 dnů od dne obdržení tohoto oznámení na Agenturu (AOPK ČR, regionální pracoviště Střední Čechy Správa CHKO Brdy, Jince č.p. 461, 262 23 Jince).

V souladu s ustanovením § 38 odst. 3 zákona žádá Agentura dotčenou obec o zveřejnění informace o obdržení tohoto oznámení na úřední desce obce (datum vyvěšení a sejmutí prosím sdělte na: zita.cervenkova@nature.cz).

S pozdravem

(podepsáno elektronicky)
Mgr. Bohumil Fišer
VEDOUcí SPRÁVY CHKO BRDY

Přílohy:

1. Orientační mapa se zákresem navrhované PP Jindřichova skála
2. Tabulkový přehled parcel nacházejících se v navrhované PP Jindřichova skála
3. Záměr na vyhlášení PP Jindřichova skála
4. Návrh plánu péče o PP Jindřichova skála
5. Mapové přílohy záměru na vyhlášení a návrhu plánu péče

Rozdělovník

Dotčené obce a kraje:

Obec Malá Víska, č.p. 44, 267 62 Komárov, IDDS 457ajh5

Krajský úřad Středočeského kraje, Zborovská 11, Praha 5, 150 21, IDDS keebyyf

Vlastníci nemovitostí dotčení navrhovanou ochranou:

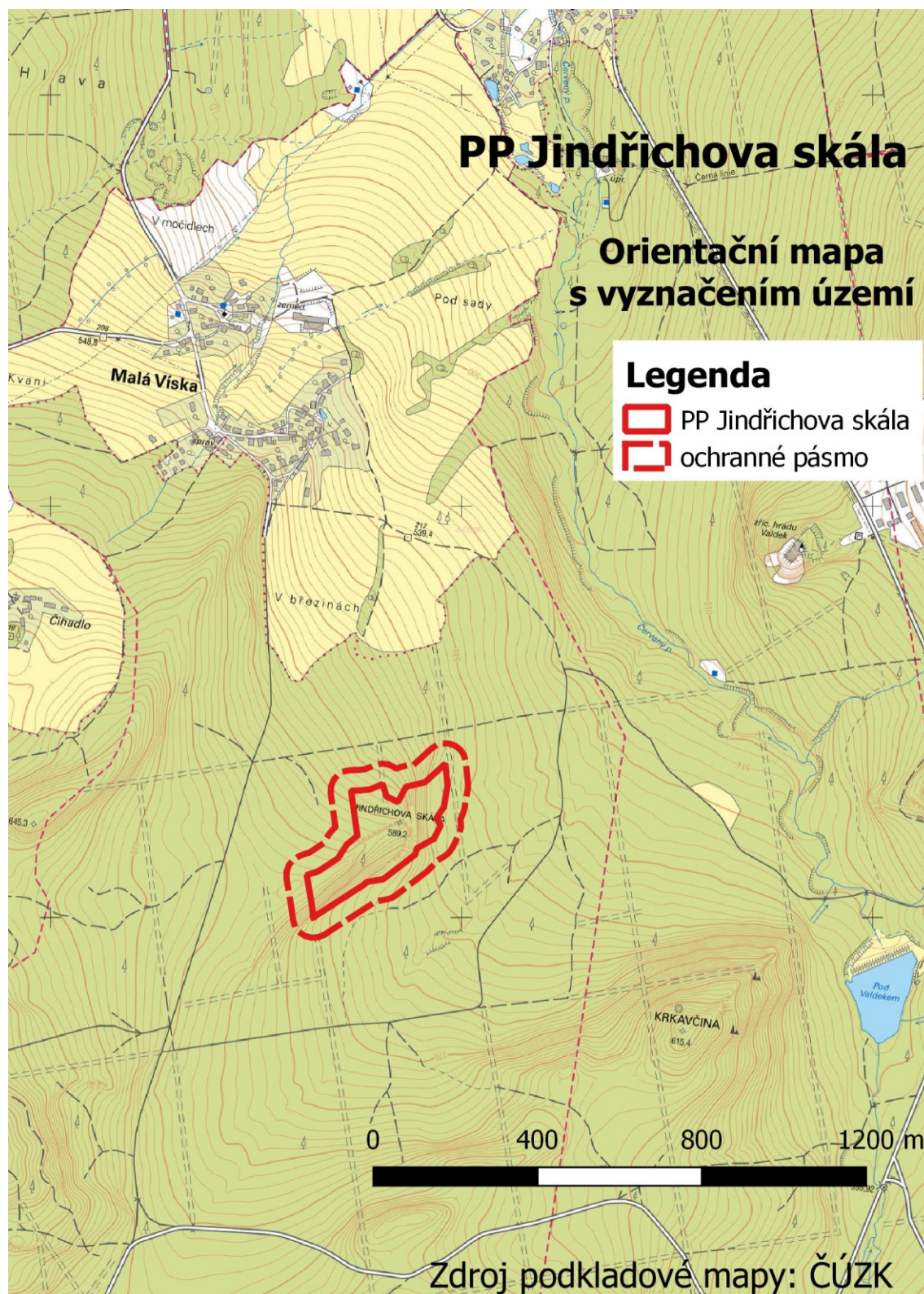
Vojenské lesy a statky ČR, s. p., divize Hořovice, Slavíkova 106, Jince 262 23, IDDS bjds93z

Současně zveřejněno dne 22. 3. 2019 zde:

www.portal.gov.cz

<https://urednideska.nature.cz/>

Příloha č. 1: Orientační mapa se zákresem navrhované PP Jindřichova skála



Příloha č. 2: Tabulkový přehled parcel nacházejících se v navrhované PP Jindřichova skála a jejím ochranném pásmu

PP:

Katastrální území: 930342 Malá Víska v Brdech

Číslo parcely podle KN	Číslo parcely podle PK nebo jiných evidencí	Druh pozemku podle KN	Způsob využití pozemku podle KN	Číslo listu vlastnictví	Výměra parcely celková podle KN (m ²)	Výměra parcely v ZCHÚ (m ²)
149		lesní pozemek	les jiný než hospodářský	4	261761	52758
Celkem						52758

OP PP:

Katastrální území: 930342 Malá Víska v Brdech

Číslo parcely podle KN	Číslo parcely podle PK nebo jiných evidencí	Druh pozemku podle KN	Způsob využití pozemku podle KN	Číslo listu vlastnictví	Výměra parcely celková podle KN (m ²)	Výměra parcely v OP (m ²)
148		lesní pozemek	les jiný než hospodářský	4	158565	7803
149		lesní pozemek	les jiný než hospodářský	4	261761	54363
150		lesní pozemek	les jiný než hospodářský	4	101673	5376
Celkem						67542