

**Plán péče
o
přírodní rezervaci
Rašeliniště u Polínek**



**na období
2020-2029**

1. Základní údaje o zvláště chráněném území

1.1 Základní identifikační údaje

evidenční číslo: 5604
kategorie ochrany: PR
název území: Rašeliniště u Polínek
druh právního předpisu, kterým bylo území vyhlášeno: nařízení
orgán, který předpis vydal: Krajský úřad Plzeňského kraje
číslo předpisu: 6/2009
datum platnosti předpisu: 31.8.2009
datum účinnosti předpisu: 15.1.2010

1.2 Údaje o lokalizaci území

kraj: Plzeňský
okres: Plzeň-sever
obec s rozšířenou působností: Nýřany
obec s pověřeným obecním úřadem: Všeruby
obec: Krsy
katastrální území: Polínka

Příloha č. M1:

Orientační mapa s vyznačením území

1.3 Vymezení území podle současného stavu katastru nemovitostí

Zvláště chráněné území:

Katastrální území: 675121, Polínka

Číslo parcely podle KN	Číslo parcely podle PK nebo jiných evidencí	Druh pozemku podle KN	Způsob využití pozemku podle KN	Číslo listu vlastnictví	Výměra parcely celková podle KN (m ²)	Výměra parcely v ZCHÚ (m ²)
557		Lesní pozemek		23	5 478	3 322
560		Lesní pozemek		23	11 334	6 753
561		Lesní pozemek		23	28 123	1 086
1539/1		Ostatní plocha	Ostatní komunikace	10001	3 772	925
1669		TTP		10002	69 168	347
1675		Lesní pozemek		23	43 914	34 922
1676		Lesní pozemek		23	600	118
2042		Vodní plocha	Koryto vodního toku přirozené nebo umělé	23	2 090	734
Celkem						48 207

Výměra části parcely byla změřena v GIS na podkladě katastrální mapy. Během posledního desetiletí došlo v území k zásadní změně ve vymezení parcel a druhu pozemků. Trvalé travní porosty ve vlastnictví ČR, spravované Pozemkovým fondem ČR byly převedeny do vlastnictví LČR, s. p. jako lesní pozemek (p. č. 1675, malá část p. č. 1676) a vodní plocha (koryto vodního toku, p. č. 2042).

Ochranné pásmo:**Katastrální území:** 675121, Polínka

Číslo parcely podle KN	Číslo parcely podle PK nebo jiných evidencí	Druh pozemku podle KN	Způsob využití pozemku podle KN	Číslo listu vlastnictví	Výměra parcely celková podle KN (m ²)	Výměra parcely v ZCHÚ (m ²)
557		Lesní pozemek		23	5 478	1 918
560		Lesní pozemek		23	11 334	4 556
561		Lesní pozemek		23	28 123	7 529
710/1		Lesní pozemek		23	49 142	9 176
710/2		Lesní pozemek		23	30 730	577
743/1		Lesní pozemek		23	37 778	9 971
1539/1		Ostatní plocha	Ostatní komunikace	10001	3 772	1 870
1540		Ostatní plocha	Ostatní komunikace	10001	1 539	1 007
1675		Lesní pozemek		23	43 914	4 225
2042		Vodní plocha	Koryto vodního toku přirozené nebo umělé	23	2 090	60
Celkem						40 889

Příloha č. M2:

Katastrální mapa se zákresem ZCHÚ a jeho ochranného pásma

1.4 Výměra území a jeho ochranného pásma

Druh pozemku	ZCHÚ plocha v ha	OP plocha v ha	Způsob využití pozemku	ZCHÚ plocha v ha
lesní pozemky	4,6201			
vodní plochy	0,0734		zamokřená plocha	
			rybník nebo nádrž	
			vodní tok	0,0734
trvalé travní porosty	0,0347			
orná půda				
ostatní zemědělské pozemky				
ostatní plochy	0,0925			
zastavěné plochy a nádvoří			neplodná půda	0,0925
			ostatní způsoby využití	
plocha celkem	4,8207			

1.5 Překryv území s jinými chráněnými územími

národní park:

-

chráněná krajinná oblast:

-

jiný typ chráněného území:

-

Natura 2000

ptačí oblast:

-

evropsky významná lokalita:

-

Příloha č. M1:

Orientační mapa s vyznačením území

1.6 Kategorie IUCN

IV – území pro péči o stanoviště/druhy

1.7 Předmět ochrany ZCHÚ

1.7.1 Předmět ochrany ZCHÚ podle zřizovacího předpisu

Přechodové rašeliniště s výskytem chráněných a ohrožených druhů rostlin a živočichů.

1.7.2 Hlavní předmět ochrany ZCHÚ – současný stav

Území přírodní rezervace představuje významnou mokřadní lokalitu se zachovalými rašelinnými biotopy. Jedná se o zrašelinělou depresi s vydatnými prameništi v horní části nevýrazného údolí. Charakter vodního režimu umožňuje existenci otevřeného přechodového rašeliniště s pramenící a protékající vodou a s otevřenými vodními ploškami bez vegetace. V okrajových částech jsou vyvinuté porosty vysokých ostřic, mokřadních vrbin a rašelinných lesů. Pro všechny biotopy je charakteristická vysoká hladina spodní vody.

A. Ekosystémy

název ekosystému	podíl plochy v ZCHÚ (%)	popis ekosystému
R2.3 Přechodová rašeliniště Svaz RBD <i>Sphagno-Caricion canescentis</i> Passarge (1964) 1978	40%	Rozsáhlé přechodové rašeliniště vydatně zásobené spodní vodou, výskyt bohatých populací zvláště chráněných a ohrožených druhů
L10.1 Rašelinné březiny Svaz LFD <i>Vaccinio uliginosi-Pinion sylvestris</i> Passarge 1968 LFD01 <i>Vaccinio uliginosi-Betuletum pubescentis</i> Libbert 1933	10%	Rozvolněný lesní porost tvořený břízou, olší a borovicí s dobře vyvinutým keřovým, bylinným a mechovým patrem s dominancí rašeliníku.

B. Druhy

název druhu	aktuální početnost nebo vitalita populace v ZCHÚ	stupeň ochrany/ohrožení	popis biotopu druhu
vachta trojlistá (<i>Menyanthes trifoliata</i>)	hojně	§3, NT	Hojný výskyt na prameništích a podmáčených částech přechodového rašeliniště, zasahuje také do okrajových částí porostů mokřadních vrbin a rašelinné březiny.
rosnatka okrouhlolistá (<i>Drosera rotundifolia</i>)	roztroušeně, místy	§2, VU	Roste roztroušeně po celé ploše přechodového rašeliniště, hojně zejména v okolí drobných jezírek a stružek s nezapojenou a narušovanou vegetací
klikva bahenní (<i>Oxycoccus palustris</i>)	roztroušeně	§3, LC	Roztroušeně po celé ploše přechodového rašeliniště, výrazněji se uplatňuje na bultech s ploníkem a na plochách s nižší pokrývností bylinného patra.

název druhu	aktuální početnost nebo vitalita populace v ZCHÚ	stupeň ochrany/ ohrožení	popis biotopu druhu
bařička bahenní (<i>Triglochin palustre</i>)	několik desítek kvetoucích jedinců na jedné lokalitě	EN	Východní výběžek přechodového rašeliniště mezi rašelinnou březinou a porostem mokřadních vrbin, zarůstá náletem dřevin. Výrazné prameniště s nezapojeným bylinným patrem.
perleťovec severní (<i>Boloria aquilonaris</i>)	nižší desítky ex.	VU	Pouze zachovalá rašeliniště, plochy s klikvou bahenní (<i>Oxycoccus palustris</i>). Zde izolovaná populace, celkově výskyt jen v Z, J a méně v JZ Čechách.
nosatec (<i>Bagous frit</i>)	jednotlivě	EN	Výhradně rašelinné biotopy s vachtou trojlistou (<i>Menyanthes trifoliata</i>). V ČR velmi vzácný a lokální druh (cca 5 známých lokalit).

1.8 Cíl ochrany

Udržet biotopy, které jsou předmětem ochrany a které jsou stanovištěm řady zvláště chráněných a ohrožených druhů rostlin i živočichů, alespoň v současném nebo lepším stavu. To znamená především zachování otevřených ploch přechodového rašeliniště a navazujících lesních porostů a také funkčního vodního režimu.

2. Základní údaje o zvláště chráněném území

2.1. Stručný popis území a charakteristika jeho přírodních poměrů

PR Rašeliniště u Polínek leží cca 1,6 km severovýchodně od obce Krsy, 1 km východně od místní části Polínka a cca 300 m západně od silnice I/20 z Plzně do Karlových Varů, která tvoří hranici přírodního parku Manětínská, v bývalém okrese Plzeň-sever.

Lokalita zaujímá částečně otevřenou plochu na západním okraji většího lesního celku (přerušeno komunikací I/20), lesními porosty různých typů je obklopena ze tří stran, pouze na severozápadní straně na ni navazují louky. Širší okolí tvoří členitá krajina s menšími plochami orné půdy a travních porostů s rozptýlenou zelení, západně od lokality a dále východně a jihovýchodně pak s většími lesními celky.

Samotná PR představuje plochu zrašelinělé sníženiny v pramenné oblasti bezejmenného toku, jejíž centrální část je tvořena otevřenou plochou přechodového rašeliniště se skupinami dřevin, do okrajů pak zasahují lesní porosty a křoviny – z velké části mokřadní olšiny a vrby a rašelinné březiny, jen na malých úsecích jižního a východního okraje kulturní lesy s dominantní borovicí (J) nebo smrkem (V). Zhruba ve směru S-J protíná střed lokality vedení VN 110 kV s ochranným pásmem udržovaným v pravidelných intervalech vyřezáváním dřevin, což vede k hojnému zmlazování a zahušťování porostů v méně zamokřených částech lokality. Na většině území je charakteristická vysoká hladina spodní vody a různou měrou zrašelinělý půdní horizont. Mocnost rašeliny v centrální části PR je uváděna až kolem 1 m (Krása, 2008).

Nadmořská výška území se pohybuje od cca 609 do 626 m a roste od jihozápadu k severovýchodu.

Geomorfologie

Geomorfologicky leží PR na rozhraní subprovincií Krušnohorská soustava (S část) a Poberounská soustava (J část). Jižní polovina PR tak spadá do geomorfologického okrsku VB-1C-2 Lomská vrchovina (podcelku Manětínská vrchovina, celku Rakovnická

pahorkatina), severní polovina potom do okrsku IIIC-2B-4 Krasíkovská vrchovina (podcelku Bezdrůžická vrchovina, celku Tepelská vrchovina) (mapomat AOPK).

Geologie a pedologie

Horninový podklad tvoří arkózy s vložkami slepenců a v menší míře chloriticko seritické fylity. Půdní typ odpovídá rašelinnému gleji (Krása, 2008).

Klima

Klimaticky leží PR v mírně teplé klimatické oblasti MT3 (mapomat AOPK).

Průměrná roční teplota se pohybuje mezi 7 a 8°C a průměrný roční úhrn srážek okolo 500 až 550 mm (Krása, 2008).

Hydrologie

Území je pramennou oblastí bezejmenného vodního toku (v některých mapách označován jako Polínský potok), který se cca 2,25 km SZ od lokality vlévá do Dolského potoka. Ten poté teče převážně jižním směrem a ústí do Úterského potoka, který se v oblasti v. n. Hracholusky vlévá do řeky Mže. Celá širší oblast náleží do povodí Vltavy.

Biogeografie, Fytogeografie

Jihovýchodní část PR leží v Plzeňském bioregionu (1.28) hercynské podprovincie. Náleží do biochory 4Do: Podmáčené sníženiny na kyselých horninách 4. vegetačního stupně, severozápadní třetina území pak spadá do Hornoslavkovského bioregionu, biochory 4SS: Svahy na kyselých metamorfitech 4. v. s. (mapomat AOPK).

Fytogeograficky spadá plocha PR do Českomoravského mezofytika, fytogeografického okresu 28d – Toužimská vrchovina. (mapomat AOPK).

Aktuální flóra a vegetace

Na území přírodní rezervace byly zaznamenány následující typy přírodních biotopů:

R2.3 Přechodová rašeliniště

Nejvýznamnější a také plošně nejrozsáhlejší biotop vyskytující se v centrální části rezervace a v ochranném pásmu elektrovodu, který vede ze severu na jih napříč územím rezervace. Přechodové rašeliniště je vydatně zásobováno spodní vodou. Ve střední části se v okolí stružek a menších tůňek vyskytují plochy s obnaženou rašelinou. Na tyto plochy s nízkou konkurencí cévnatých rostlin jsou vázány bohaté populace rosnatky okrouhlolisté (*Drosera rotundifolia*, VU). V celé ploše se hojně vyskytuje řada ohrožených a zvláště chráněných druhů – klikva bahenní (*Oxycoccus palustris*, LC), vachta trojlistá (*Menyanthes trifoliata*, NT), mochna bahenní (*Potentilla palustris*), kozlík dvoudomý (*Valeriana dioica*, LC), vrbovka bahenní (*Epilobium palustre*, NT). Hojně se vyskytuje suchopýr úzkolistý (*Eriophorum angustifolium*), který vytváří výrazný jarní aspekt.

Významný je výskyt bařičky bahenní (*Triglochin palustre*, EN) ve východním výběžku přechodového rašeliniště mezi zapojenými porosty rašelinné březiny a mokřadní olšiny. Výskyt je vázán na vydatné prameniště s nižší pokryvností bylinného patra. Plocha zarůstá náletem dřevin, které se šíří z okolních porostů.

Severní část tvořená pásem pod elektrovodem je sušší a bezlesí je zde udržováno díky pravidelnému vyřezávání správcem VN. Poslední zásah byl proveden v prosinci 2015 a v současné době je patrné hojné zmlazení dřevin – zejména vrby ušaté, břízy a krušiny olšové. V této části, která má místy charakter rašelinné louky, se vyskytuje několik jedinců prstnatce májového (*Dactylorhiza majalis*, NT, v roce 2007 byl zaznamenán také výskyt prhy arniky, který v roce 2018 nebyl potvrzen. Roste zde čertkus luční (*Succisa pratensis*) a dále větší množství ostřic - dominantní ostřice zobánkatá (*Carex rostrata*), ostřice ježinatá (*Carex*

echinata), ostřice obecná (*Carex nigra*), ostřice prosová (*Carex panicea*), ostřice skloněná (*Carex demissa*), ostřice šedavá (*Carex canescens*).

V celé ploše kromě nejvlhčích míst dochází k náletu dřevin – olše lepkavá (*Alnus glutinosa*), borovice lesní (*Pinus sylvestris*), břízy bělokoré (*Betula pendula*), krušiny olšové (*Frangula alnus*) a vrby ušaté (*Salix aurita*), pokryvnost dřevin místy dosahuje až 30 %.

M1.7 Vegetace vysokých ostřic

Biotop je zastoupen jen maloplošným porostem obklopeným mokřadními vrbinami a olšinami. Dominantu porostu tvoří ostřice zobánkatá (*Carex rostrata*), dále sítina rozkladitá (*Juncus effusus*), mochna bahenní (*Potentilla palustris*).

L10.1 Rašelinné březiny

Lesní porost na SV okraji území. Biotop není příliš vyhraněný – kromě břízy bělokoré se v rozvolněném stromovém patře uplatňují i další dřeviny – borovice lesní, olše lepkavá, v menší míře také topol osika a smrk ztepilý. Dobře vyvinuté je keřové patro tvořené krušinou olšovou, vrbou ušatou, vrbou jívou a břízou bělokorou. Bylinné patro má poměrně vysokou pokryvnost, dominantu tvoří ostřice zobánkatá (*Carex rostrata*), bezkolenec modrý (*Molinia caerulea*), přeslička lesní (*Equisetum sylvaticum*), sedmikvítek evropský (*Trientalis europaea*), zastoupené jsou i keřičky brusnice brusinky (*Vaccinium vitis-idaea*) a borůvky (*Vaccinium myrtillus*), vzácně také klikva bahenní (*Oxycoccus palustris*, LC). Ze sousedního přechodového rašeliniště do okrajových částí zasahuje vachta trojlistá (*Menyanthes trifoliata*, NT) a mochna bahenní (*Potentilla palustris*). Dobře vyvinuté je také mechové patro s dominantními rašeliníky.

L1 Mokřadní olšiny

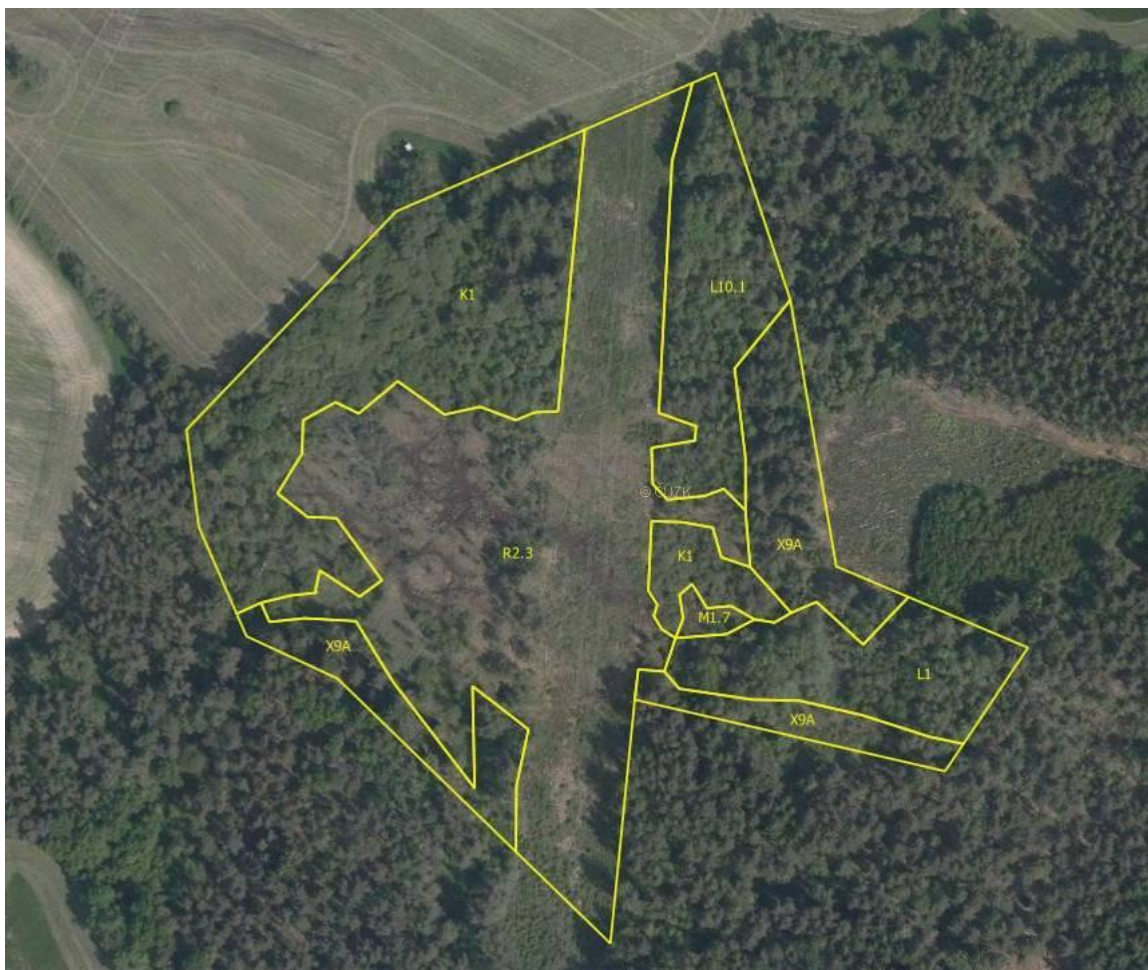
Lesní porost ve východní části přírodní rezervace. Ve stromovém patře dominuje olše lepkavá spolu s olší šedou, ve východní části je přimísena borovice lesní. Střední část je tvořena mladším porostem. Keřové patro je zastoupeno krušinou olšovou. V bylinném patře dominuje bezkolenec modrý (*Molinia caerulea*) a metlice trsnatá (*Deschampsia cespitosa*), menší pokryvnost mají mokřadní ostřice (*Carex echinata*, *Carex canescens*), najdeme zde také sedmikvítek evropský (*Trientalis europaea*), violku bahenní (*Viola palustris*) a další mokřadní druhy. Mechové patro tvoří rašeliníky (*Sphagnum* sp.) a ploníky (*Polytrichum* sp.).

K1 Mokřadní vrby

Mokřadní vrby zaujímají významnou část přírodní rezervace. Jedná se o hustý porost vrby ušaté (*Salix aurita*) zejména na SZ okraji území. Maloplošně jsou mokřadní vrby zastoupeny v celé ploše přechodového rašeliniště, zejména v severní části pod elektrovodem, kde je jejich rozvoj blokován pravidelným vyřezáváním. Pokryvnost bylinného patra je v zapojeném porostu nízká, jen do okrajových částí proniká větší množství mokřadních druhů včetně řady ohrožených druhů.

X9A Jehličnaté lesní kultury s nepůvodními dřevinami

Lesní porosty klasifikované jako nepůvodní kultury se vyskytují jen maloplošně v okrajových částech chráněného území. Stromové patro je tvořeno smrkem ztepilým nebo borovicí lesní s příměsí břízy bělokoré. Místy je vyvinuto i keřové patro s olší nebo krušinou olšovou. V nejvlhčích okrajových částech se v mechovém patře významněji uplatňuje rašeliník a porosty mají charakter rašelinných lesů.



Aktuální fauna

Na lokalitě proběhl v r. 2010 inventarizační průzkum brouků a motýlů (Cihlár&Těťál, 2010), v letech 2009 a 2010 pak probíhal v území rozsáhlý průzkum pavouků (Košťáková, 2011).

Průzkumy zjistily vysokou druhovou diverzitu zkoumaných skupin bezobratlých a především u brouků a motýlů výskyt řady ohrožených druhů. Významné jsou zejména nálezy druhů vázaných na rašelinné biotopy, bohatá je ale i fauna dalších mokřadních stanovišť včetně lesních porostů. U motýlů hraje významnou roli také přítomnost druhově relativně bohatých různě vlhkých luk v okolí rezervace. Některé z ohrožených a zvláště chráněných druhů byly pozorovány i během letošního orientačního průzkumu, výskyt drtivé většiny ostatních lze předpokládat. Nejvýznamnějšími druhy zjištěnými na území PR jsou perleťovec severní (*Boloria aquilonaris*) a nosatec *Bagous frit*. Oba druhy jsou vázány výhradně na zachovalá rašeliniště s dostatkem živných rostlin (klikva, resp. vachta) a jejich výskyt silně lokální, u nosatce je v současné době známo pouze okolo 5 lokalit v celé ČR (z toho 2 v Z Čechách).

Na lokalitě pravděpodobně neproběhl žádný systematický průzkum obratlovců. V letošním roce (2018) byl pozorován jediný druh obojživelníka – u skokana hnědého (*Rana temporaria*) nebylo zjištěno rozmnožování přímo na území PR, ale je možné. Zaznamenáno bylo několik adultních a subadultních jedinců. Poměrně hojná je v území ještěrka živorodá (*Zootoca vivipara*).

Avifauna je zastoupena zejména běžnějšími druhy porostů dřevin nejrůznějších typů – od druhů otevřených stanovišť s rozptýlenými dřevinami jako např. strnad obecný (*Emberiza citrinella*), stehlík obecný (*Carduelis carduelis*) nebo zvonek zelený (*Carduelis chloris*), přes méně vyhraněné sýkory (modřinka, koňadra) či sojku obecnou (*Garrulus glandarius*), po lesní druhy, např. hýla obecného (*Pyrrhula Pyrrhula*). Poměrně početný je výskyt šplhavců

(strakapoud velký (*Dendrocopos major*), žluna zelená (*Picus viridis*). Z druhů častěji vázaných na mokřadní biotopy byla zjištěna např. cvrčilka zelená (*Locustella naevia*). Z pohledu ptačích druhů je významný také pás zapojených mladých dřevin v průseku pod vedením VN, pozorovány zde byly druhy jako střízlík obecný (*Troglodytes troglodytes*), červenka obecná (*Erithacus rubecula*) a především zvláště chráněný ťuhýk obecný (*Lanius collurio*), u nějž lze předpokládat alespoň občasné hnízdění nejméně 1 páru. Jako potravní biotop slouží území PR několika druhům dravců včetně ještěrky lesního (*Accipiter gentilis*, §3, VU). Velmi hojně se v PR a jejím okolí vyskytuje prase divoké (*Sus scrofa*), dále také srnec obecný (*Capreolus capreolus*) nebo zajíc polní (*Lepus europaeus*), v lesních porostech v ochranném pásmu byla zjištěna veverka obecná (*Sciurus vulgaris*).

Přehled zvláště chráněných a ohrožených druhů rostlin a živočichů

název druhu	aktuální početnost nebo vitalita populace v ZCHÚ	Stupeň ochrany/ ohrožení	popis biotopu druhu, další poznámky
Cévnaté rostliny			
klikva bahenní (<i>Oxycoccus palustris</i>)	roztroušeně	§3, LC	přechodové rašeliniště, výrazněji se uplatňuje na bultech s ploníkem a na plochách s nižší pokryvností bylinného patra.
prha arnika (<i>Arnica montana</i>)	vzácně	§3, NT	v roce 2007 výskyt na ploše 0,5 m ² v severní části lokality v ochranném pásmu elektrovedu, v roce 2018 nenalezena
prstnatec májový (<i>Dactylorhiza majalis</i>)	vzácně	§3, NT	v roce 2007 výskyt 2 exemplářů v severní části lokality v ochranném pásmu elektrovedu, v roce 2018 zaznamenán výskyt 5 exemplářů ve stejné části lokality.
rosnatka okrouhlolistá (<i>Drosera rotundifolia</i>)	roztroušeně, místy hojně	§2, VU	přechodové rašeliniště, hojně zejména v okolí drobných jezírek a stružek s nezapojenou a narušovanou vegetací
vachta trojlístá (<i>Menyanthes trifoliata</i>)	hojně	§3, NT	přechodové rašeliniště, okrajové části mokřadních vrbin a rašelinné březiny
bařička bahenní (<i>Triglochin palustre</i>)	několik desítek kvetoucích jedinců na jedné lokalitě	EN	Východní výběžek přechodového rašeliniště mezi rašelinnou březinou a porostem mokřadních vrbin, zarůstá náletem dřevin. Výrazné prameniště s nezapojeným bylinným patrem.
kozlík dvoudomý (<i>Valeriana dioica</i>)	hojně	LC	přechodové rašeliniště, okrajové části mokřadních vrbin a rašelinné březiny
vrbovka bahenní (<i>Epilobium palustre</i>)	hojně	NT	přechodové rašeliniště, okrajové části mokřadních vrbin a rašelinné březiny
Živočichové			
batolec duhový (<i>Apatura iris</i>)*	jednotlivě	§3	přechody otevřených ploch a lesních porostů
hnědásek jitrocelový (<i>Melitaetha athalia</i>)	nižší desítky ex.	NT	okraje porostů a otevřené plochy
hnědásek rozrazilový (<i>Melitaetha diamina</i>)**	jednotky ex.	VU	okraje rašeliniště s živými rostlinami (<i>Valeriana</i> sp.)

název druhu	aktuální početnost nebo vitalita populace v ZCHÚ	Stupeň ochrany/ ohrožení	popis biotopu druhu, další poznámky
hřbetozubec dvoubarvý (<i>Leucodonta bicoloria</i>)*	jednotlivě	VU	březové porosty
modrásek lesní (<i>Cyaniris semiargus</i>)*	jednotlivě	VU	zálety z okolních vlhkých luk
otakárek fenyklový (<i>Papilio machaon</i>)	jednotlivě	§3	otevřené plochy PR a okolí
ohniváček modroleký (<i>Lycaena hippothoe</i>)	jednotlivě	NT	především zálety z okolí
okáč rosičkový (<i>Erebia medusa</i>)**	jednotlivě	NT	okraje rašeliniště, okolní louky – zálety do PR
okáč strdivkový (<i>Coenonympha arcania</i>)*	jednotlivě	NT	okraje PR, zálety z okolí
perleťovec dvanáctitečný (<i>Boloria selene</i>)**	jednotlivě	NT	otevřené části PR, okraje listnatých lesních porostů
perleťovec severní (<i>Boloria aquilonaris</i>)**	nižší desítky ex.	VU	pouze zachovalá rašeliniště, plochy s klikvou bahenní (<i>Oxycoccus palustris</i>). Zde izolovaná populace, celkově výskyt jen v Z, J a méně v JZ Čechách
strakáč březový (<i>Endromis versicolora</i>)*	jednotlivě	VU	listnaté a smíšené stromové porosty
zápředník severský (<i>Clubiona norvegica</i>)**	vzácně	EN	otevřená plocha přechodového rašeliniště (DP 1a)
drabčík <i>Gymnusa variegata</i> *	jednotlivě	VU	v rašelínku v centrální části PR
drabčík <i>Philonthus nigrita</i> *	jednotlivě	EN	druh zachovalých rašelinných biotopů, v detritu a rašelínku
drabčík <i>Stenus kiesenwetteri</i> *	jednotlivě	VU	vzácně a lokálně na rašelinných biotopech nižších a středních poloh, většina z nemnoha lokalit v ČR se nachází v Z Čechách
drabčík <i>Stenus oscillato</i> *r	hojněji	VU	přechodové rašeliniště a olšina
drabčík <i>Tachyporus transversalis</i> *	jednotlivě	CR	lokální a poměrně vzácný druh podhorských rašelinišť
kovařík <i>Hypnoidus riparius</i> *	vzácně	NT	olšina
nosatec <i>Bagous frit</i> *	jednotlivě	EN	výhradně rašelinné biotopy s vachtou trojlistou (<i>Menyanthes trifoliata</i>). V ČR velmi vzácný a lokální druh.
tesařík pižmový (<i>Aromia moschata</i>)*	jednotlivě	NT	porosty vrůb a olší, dospělci na květech rostlin (hlavně miskovitých)
skokan hnědý (<i>Rana temporaria</i>)	početně	VU	různé části PR
ještěrka živorodá (<i>Zootoca vivipara</i>)	početně	§2, NT	různé části PR
ještěrba lesní (<i>Accipiter gentilis</i>)	potravní biotop, hnízdění min. 1 páru v okolí pravděpodobné	§3, VU	různé části PR
krkavec velký (<i>Corvus corax</i>)	Nízký přelet	§3, LC	možné hnízdění v širším okolí
řůhák obecný (<i>Lanius collurio</i>)	Možné hnízdění min. 1 páru	§3, NT	ochranné pásmo vedení VN
zajíc polní (<i>Lepus europaeus</i>)	nepoččetně	NT	různé části PR
veverka obecná (<i>Sciurus vulgaris</i>)	Více jedinců	§3, DD	les v OP

*Zdroj: Cihlár&Těťál, 2010

**Zdroj: Cihlár&Těťál, 2010 + novější údaje v NDOP

***Zdroj: Košťáková, 2011

Stupeň ochrany dle vyhlášky MŽP 395/92 Sb: §1 – druh kriticky ohrožený, §2 – druh silně ohrožený, §3 – druh ohrožený

Stupeň ohrožený podle červených seznamů ČR (cévnaté rostliny, bezobratlí, obratlovci, 2017): CR – druh kriticky ohrožený, EN – druh ohrožený, VU – druh zranitelný, NT – druh téměř ohrožený, LC – druh málo dotčený, DD – druh, o němž nejsou dostatečné údaje, NA – druh nevhodný pro hodnocení

2.2. Historie využívání území a zásadní pozitivní i negativní vlivy lidské činnosti v minulosti, současnosti a blízké budoucnosti

a) Ochrana přírody

Lokalita je zvláště chráněna od r. 2009, botanicky sledována byla již od 80. let (J. Sofron). Plán péče pro období 2010-2019 navrhuje zejména vyřezávání dřevin na otevřených plochách přechodového rašeliniště, jako opatření ke zpomalení sukcese na lokalitě. K realizaci však nedošlo, s výjimkou údržby ochranného pásma vedení vysokého napětí správcem distribuční soustavy (viz odst. f).

V nedávné době došlo bez vědomí a souhlasu orgánu ochrany přírody ke změně druhů pozemků v území, což je v rozporu s ochrannými podmínkami PR.

b) Lesní hospodářství

Okolí PR bylo v minulosti výrazně méně zalesněno než nyní. Na mapách Stablního katastru (1. pol. 19. stol.) jsou v území patrné jen podmačené plochy bezlesí s menším podílem orné půdy a pastvin. Letecké snímky z 50. let 20. stol. ukazují pouze jižně a východně od PR menší lesní celky, byť navzájem částečně propojené.

Do nedávna pak zasahovaly lesní pozemky do okrajových částí u J, JV a JZ hranice PR (lesy zvláštního určení (32a), ostatní stromové porosty se nacházely na nelesní půdě. Před krátkým časem však došlo v území ke změně vymezení hranic parcel a druhů pozemků (a ke změně vlastníka pozemků) a nyní je drtivá většina lokality vedena jako lesní půda (vlastník LČR, a. s.). Podklady pro lesnické hospodaření na nově zařazených pozemcích dosud nejsou zpracovány, lze však říci, že prakticky jakékoliv lesnické zásahy v území jsou v rozporu s dlouhodobými cíli ochrany PR. Mohlo by dojít k významnému ovlivnění vodního režimu lokality, je nepřijatelné zalesnění otevřených ploch přechodového rašeliniště a také druhová změna ve stromových porostech s charakterem přírodních biotopů. Centrální část PR je tedy nutné dlouhodobě udržovat jako bezlesí, stromové porosty s charakterem přírodních biotopů pak vést v bezzásahovém režimu.

c) Zemědělské hospodaření

V 19. století bylo území PR extenzivně využíváno jako obecní pastviny, je pravděpodobné alespoň částečné odvodňování lokality v této době. Občasné pravoúhlé odvodňovací kanály jsou patrné i na leteckém snímku z poloviny 20. stol., kdy bylo území součástí větší plochy pastvin (rozšířených SZ směrem do míst, kde o 100 let dříve byla orná půda).

Meliorační objekty na území PR dnes již nejsou funkční a jejich vliv není nijak patrný.

d) Myslivost

Území je součástí honitby Trhomné (CZ3208101085) o výměře 1432 ha. V samotném území je povoleno příkrmování pouze se souhlasem orgánu ochrany přírody. V současné době k němu nedochází přímo v PR, ale velké krmeliště se nachází nedaleko hranice v okrajové části louky, v blízkosti posedu. V blízkém okolí PR jsou výrazné stopy velmi vysoké koncentrace prasat divokých a také samotná centrální část PR byla v průběhu léta významně poznamenána rozhrabáváním. Je proto nevhodné podporovat shromažďování většího množství zvěře v těsné blízkosti ZCHÚ, příkrmování by mělo být prováděno ve větší vzdálenosti od jeho hranic (např. podél lesa SV směrem).

e) Rekreační a sport

Přes území nevedou žádné cesty a vzhledem k charakteru a silnému zamokření je velmi špatně prostupné. Zaznamenán byl pouze sporadický pohyb houbařů, nejspíš z řad místních obyvatel. V této míře je vliv na lokalitu zanedbatelný.

f) Jiné způsoby využívání

Přibližně středem lokality prochází po celé délce cca 35 m široký pruh ochranného pásma vedení vysokého napětí 110 kV. Ten je pravidelně udržován správcem distribuční soustavy (resp. jím najatou firmou) bez dřevin vyšších než 3 m. K vyřezávání dřevin dochází cca každých 3-5 let, minulý plán péče upozorňuje na nevhodné ponechávání vyřezané dřevní hmoty na místě. Poslední zásah byl proveden v prosinci 2015, bez poškození půdního povrchu technikou, dřevní hmota byla spálena u S okraje PR.

Pravidelné vyřezávání vede k výraznému zahušťování porostů vrb, bříz a krušiny olšové, v nejvlhčích místech v centrální části PR jsou porosty dřevin rozvolněné až sporadické.

2.3. Související plánovací dokumenty, správní rozhodnutí a právní předpisy

Územní plán obce Krasy – aktuálně platný od r. 2005 (tedy před dobou vyhlášení PR), návrh zadání nového ÚP 11/2017.

Energetický zákon (458/2000 Sb.).

2.4. Současný stav zvláště chráněného území a přehled dílčích ploch

2.4.1. Základní údaje o lesích

Přírodní lesní oblast	6 Západočeská pahorkatina
Lesní hospodářský celek / zařizovací obvod	309000 Plasy
Výměra LHC (zařizovacího obvodu) v ZCHÚ (ha)	1,03 ha*
Období platnosti LHP (LHO)	1.1.2010-31.12.2019
Organizace lesního hospodářství	LS Plasy
Nížší organizační jednotka	

*podle současného katastrálního vymezení lesních pozemků 4,62 ha.

Přehled výměr a zastoupení souborů lesních typů*

Přírodní lesní oblast: Západočeská pahorkatina				
Soubor lesních typů (SLT)	Název SLT	Přirozená dřevinná skladba SLT (Macků 1999)	Výměra (ha)	Podíl (%)
0G	Podmáčený smrkový bor	SM +4, BO 6-8, DB 0-3, BR 1-3	0,28	25,5
0K	Kyselý (dubobukový) bor	SM 0+, BO 8-9, DB +2, BK 0-1, BŘ+1	0,13	12
0M	Chudý (dubový) bor	SM 0+, BO 8-9, DB+2, BK 0-1, BŘ+1	0,04	3,5
5G	Podmáčená jedlina	SM 2-6, JD 3-7, BO+2, BK+, BŘ+, OL+1, KL 0+	0,16	14,5
5Q	Chudá jedlina	JD 2-4, SM 0-1, BO +3, DB 3-5, BK +2, BR +1	0,49	44,5
Celkem			1,1*	100 %

*dle OPRL, tj. pouze pro lesní porosty v území před změnou KN, ale včetně ploch bezlesí a včetně části parcely vodního toku.

Porovnání přirozené a současné skladby lesa*

Zkrat-ka	Název dřeviny	Současné zastoupení (ha)	Současné zastoupení (%)	Přirozené zastoupení (ha)	Přirozené zastoupení (%)
Jehličnany					
BO	Borovice lesní	0,47	43	0,35	32
JD	Jedle bělokorá	-	-	0,18	16
SM	Smrk ztepilý	0,20	18	0,28	25
Listnáče					
BK	Buk lesní	-	-	0,03	3
BR	Bříza bělokorá	0,19	17	0,13	12
DB	Dub letní+zimní	-	-	0,05	5
KL	Javor klen	-	-	+	+
OL	Olše lepkavá+šedá	0,14	13	0,08	7
OS	Topol osika	0,04	4	+	+
VR	vrby	0,03	2,5	-	-
KR	Keře (převážně krušina olšová)	0,03	2,5	-	-
Celkem		1,1*	100 %	-----	-----

*stanoveno pro shodné území jako typologické vymezení

V současné době leží nově na lesní půdě i dalších 3,49 ha území PR v centrální a severní části. Zahrnuje jednak část plochy bezlesí v ochranném pásmu VN o výměře 0,79 ha (větší část DP 2), jednak plochy bezlesí větší části přechodového rašeliniště (biotop R2.3) o výměře 0,89 ha (větší část DP 1a a celá DP 1b) a dále stromové a keřové porosty, převážně s přirozeným, stanovištně odpovídajícím druhovým složením (přírodní biotopy L10.1 Rašelinné březiny v severovýchodním cípu území (0,51 ha, DP 3) a K1 Mokřadní vrby v severním a severozápadním cípu PR a u východní hranice ve střední části území (celkem 1,08 ha, DP 4a a 4b), dále pak malá plocha kulturního lesa s převahou smrku a s borovicí u východní hranice PR (výměra 0,18 ha, část DP 6c). Na S hranici do území PR zasahuje výměrou cca 0,012 ha část remízku tvořeného převážně osikou, břízou a borovicí a nově také vylišeného jako lesní pozemek (p. č. 1676, součást DP 4a).

Pro tuto část není k dispozici typologické vymezení, podle charakteru stanoviště a současného druhového složení porostů, které do značné míry odpovídá přirozenému stavu, by se v ploše daly vylišit SLT 0T, 1T a 1G

Celkový přehled dílčích ploch v území:

DP 1: přechodové rašeliniště

Otevřená silně zamokřená a místy náletovými dřevinami zarůstající plocha přechodového rašeliniště se nachází v centrální části PR. Větší část – DP 1a – západně od průseku pod elektrickým vedením, malý výběžek – DP 1b – pak východně od něj. Společně s plochou pod vedením (DP2) mezi oběma částmi DP 1 se jedná o plochy s těžištěm výskytu všech významných druhů rostlin v území. DP 1b je místy porostlá staršími exempláři břízy a borovice (některé odumírající) či jejich skupinami, při okrajích také vrby. V DP 1b je pokryvnost dřevin větší, jedná se zde o mladší jedince bříz a zejména vrby (v. ušatá) šířící se ze sousední plochy (DP 4b).

DP 2: ochranné pásmo vedení VN

V centrální části DP se nachází výše zmíněná střední plocha přechodového rašeliniště, severní a jižní část cca 35 m širokého pásu je tvořena přehoustlým porostem zmlazujících dřevin (zejm. břízy, vrby ušaté, krušiny olšové, místy borovice) po pravidelné údržbě ochranného pásma.

DP 3: Rašelinná březina

Rozvolněný stromový porost s dominantní břízou bělokorou a s příměsí olše, borovice a místy se smrkem a osikou. Dominantu bohatě vyvinutého bylinného patra tvoří ostřice zobánkatá (*Carex rostrata*) a bezkolenec modrý (*Molinia caerulea*), vzácně jsou zastoupeny ZCHD vachta trojlístá (*Menyanthes trifoliata*) a klikva bahenní (*Oxycoccus palustris*). Vysokou pokryvnost má také mechové patro s převahou rašeliníků.

DP 4: Mokřadní vrby

Rozsáhlá plocha v severní až severozápadní části PR (DP 4a) a menší plocha navazující východně na DP 2 ve střední části lokality (DP 4b). V porostech dominují keřové vrby (vrba ušatá (*Salix aurita*), v severní části DP 4a je hojněji zastoupena bříza a borovice, do DP 4b proniká od východu borovice a od jihu olše z okolních ploch. Vzhledem k silně zapojenému porostu dřevin není bylinné patro příliš vyvinuté, v okrajových částech se uplatňují druhy okolních zamokřených ploch včetně zvláště chráněných a ohrožených druhů.

DP 5: Mokřadní olšina

Lesní porost s dominancí olše lepkavé (*Alnus glutinosa*) a olše šedé (*Alnus incana*) se nachází východně od průseku pod vedením v jižní části PR. Je součástí porostní skupiny 161L6, ve střední části je pak vylišena holina 161L0, v současné době spontánně zarostlá mladšími dřevinami. Celkově jsou lesnické zásahy v ploše nepatrné, což je žádoucí zachovat i do budoucna. V keřovém patře je poměrně hojná krušina olšová (*Frangula alnus*), bylinné patro je poměrně monotónní, s dominancí trav (bezkolenec modrý (*Molinia caerulea*) a metlice trsnatá (*Deschampsia cespitosa*) a ostřic (ostřice ježatá (*Carex echinata*) či ostřice šedavá (*Carex canescens*). Bohatě vyvinuté je i mechové patro s rašeliníky a ploníky.

DP 6: kulturní lesy

U jižní a východní hranice zasahují do PR okraje lesních porostů s dominancí jehličnanů, které dále souvisle pokračují vně rezervace. U jižní hranice (DP 6a, DP 6b) převládají v porostech borovice, u východního okraje PR (DP 6c) pak smrk. DP 6a navazuje rozvolněným okrajem s hojnějším zastoupením břízy a místy vrby na velkou plochu přechodového rašeliniště (DP 1a), zbylé dvě části dílčí plochy sousedí se stromovými porosty (DP 3, DP 4b, DP 5) a při okrajích jsou tak obohaceny o druhy dřevin těchto ploch.

Přílohy:

- lesnická mapa typologická 1:10 000 podle OPRL – příloha č. M4
- mapa dílčích ploch a objektů – příloha č. M3

2.4.2. Základní údaje o rybnících, vodních nádržích a tocích

Podél severní až severozápadní hranice území vede parcela vodního toku (p. č. 2042, nově vymezená). Samotný vodní tok podle hydrologických map začíná až těsně u hranice PR v Z cípu a vychází z území SZ směrem, přičemž na území PR zasahuje v délce cca 10 m rovným zahloubeným korytem uprostřed hustého porostu vrb a plocha rezervace tvoří jeho prameniště.

Jedná se o vodní tok s celkovou délkou 2,39 km, č. hydrologického pořadí 1-10-01-1460-0-00, ID vodního toku v CEVT 10 279 551. Vlastníkem a správcem jsou LČR, a.s.

Vzhledem k tomu, že drtivá většina výměry parcely nemá charakter vodního toku (místy je patrné mírně zahloubené koryto staré odvodňovací strouhy zarostlé vegetací), ale plynule navazuje na okolní vegetaci, není pro vodní tok vymezena speciální dílčí plocha. Parcela je

součástí DP 2, 3 a 4a.

Příloha:

- tabulka „Popis dílčích ploch a objektů“ – příloha č. T2
- mapa dílčích ploch a objektů – příloha č. M3

2.4.3. Základní údaje o nelesních pozemcích

Z nelesních pozemků podle nového stavu KN zasahuje do ZCHÚ pouze úzký pás trvalých travních porostů u S až SZ hranice (p. č. 1669, výměra v PR cca 0,035 ha) a části parcely ostatní komunikace při západní až jihozápadní hranici (p. č. 1539/1, výměra v PR cca 0,093 ha). Vzhledem k tomu, že tyto části mají stejný charakter jako okolní plochy, nejsou pro ně vylišeny zvláštní DP. Většina výměry je součástí DP 4a, část komunikace pak součástí DP 2 a 6a – popis DP viz kap. 2.4.1.

Příloha:

- tabulka „Popis dílčích ploch a objektů“ – příloha č. T2
- mapa dílčích ploch a objektů – příloha č. M3

2.5. Zhodnocení výsledků předchozí péče a dosavadních ochranných zásahů do území a závěry pro další postup

Po vyhlášení PR došlo k vyznačení hranic pruhovým značením a tabulkami se státním znakem, další opatření nebyla realizována.

Nejvýraznějším zásahem v území tak bylo dosud vyřezávání dřevin v ochranném pásmu VN (naposledy v r. 2015).

V nedávné době došlo bez vědomí a souhlasu orgánu ochrany přírody ke změně vymezení parcel na více než 2/3 rozlohy území a především ke změně druhu daných pozemků z trvalých travních porostů na lesní pozemky. Nově bylo vylišeno také koryto vodního toku u S okraje území v místě staré odvodňovací strouhy. Změny využívání území představují značné riziko pro předměty ochrany PR, je třeba zachovat centrální část území s přechodovým rašeliništěm jako bezlesí a většinu stromových a keřových porostů v bezzásahovém režimu. Není přípustná tvorba nových odvodňovacích prvků.

2.6. Stanovení prioritních zájmů ochrany území v případě jejich možné kolize

Zachování předmětů ochrany má v území nejvyšší prioritu, je potřeba tomuto faktu přizpůsobit lesnické hospodaření v území i jakékoliv další zásahy do území (př. obnova koryta vodního toku u S hranice).

3. Plán zásahů a opatření

3.1 Výčet, popis a lokalizace navrhovaných zásahů a opatření v ZCHÚ

3.1.1 Rámcové zásady péče o území nebo zásady jeho jiného využívání

a) Péče o lesy

Číslo směrnice	Kategorie lesa	Soubory lesních typů			
1	32a	0G, 0K, 0M, 5G, 5Q, 0T*, 1T*, 1G*			
Předpokládaná cílová druhová skladba dřevin					
SLT	Druhy dřevin a jejich orientační podíly v cílové druhové skladbě (%)**				
0G	SM 1, BO 1, BR 2, OL 5, OS 1				
0K, 0M	SM +, BO 8, BK+, BŘ 1				
5G	SM 1, BO+, BR 2, OL 6, OS +				
5Q	JD 2, SM 1, BO 3, BK 1, BR 2, OL 1				
0T	SM +, BO 2, BR 6, OL +, OS +, VR +				
1T	SM +, BR 3, OL 4, BO +, OS +, VR +, JR +				
1G	OL 5, VR 4, BR +, OS +, BO +				
Porostní typ A		Porostní typ B		Porostní typ C	
Jehličnaté porosty		Porosty s dominancí břízy, olše či vrby			
Základní rozhodnutí					
Hospodářský způsob (forma)		Hospodářský způsob (forma)		Hospodářský způsob (forma)	
N, P		-			
Obmýtlí	Obnovní doba	Obmýtlí	Obnovní doba	Obmýtlí	Obnovní doba
120	30	Fyzický věk	nepřetržitá		
Dlouhodobý cíl péče o lesní porosty					
Podpořit cílovou druhovou skladbu		Samovolný vývoj			
Způsob obnovy a obnovní postup, včetně doporučených technologií					
Okrajová seč či maloplošná clonná seč, případně s předsunutými prvky		Přirozené zmlazení			
Způsob zalesnění, stanovení druhů a procento melioračních a zpevňujících dřevin při obnově porostu					
Podpořit a maximálně využít přirozené obnovy druhů CDS, dosadba chybějících nebo nedostatečně zmlazujících druhů. MZD min. 15-25 % (JD, BR, OS, OL, BK)		-			
Dřeviny uplatňované při zalesnění za použití umělé obnovy (%)					
SLT	druh dřeviny	komentář k způsobu použití dřeviny při umělé obnově			
0G, 5G	nedostatečně zmlazující nebo málo zastoupené druhy	Sadební materiál nejlépe místního či alespoň regionálního původu			
0K, 0M	BK, příp. další (viz 0G, 5G)				
5Q	JD, BK, příp. další (viz 0G, 5G)				

Péče o nálety, nárosty a kultury a výchova porostů, včetně doporučených technologií		
Podpora vtroušených listnatých dřevin. Uvolňování perspektivních jedinců CDS.	-	
Opatření ochrany lesa včetně doporučených technologií		
Ochrana proti okusu zvěři v případě potřeby (oplocenky, chráničky).	ochrana proti zvěři při nadměrném poškození zmlazení	
Provádění nahodilých těžeb včetně doporučených technologií		
Nahodilé těžby SM, BO možné	Nahodilé těžby SM, BO možné	
Poznámka		
Šetřit půdní povrch. Neprovádět změny vodního režimu. Ponechávat vybrané jedince stromů k dožití a rozpadu (doupné stromy), ponechávat část ležícího mrtvého dřeva.		

*přibližné určení pro nové plochy lesní půdy na základě vlastního terénního šetření (převážně mokřadní vrby a rašelinné březiny).

**upraveno dle charakteru lokality a současných stavů porostů

Údržba bezlesí: DP 1a, DP 1b, DP 2

Plochy přechodového rašeliniště a ochranné pásmo vedení VN je žádoucí udržívat dlouhodobě jako bezlesí.

V ochranném pásmu VN (DP 2) bude docházet k pravidelnému vyřezávání dřevin cca v intervalech 3-5 let (při přiblížení jejich výšky 3 m). Zásah je vhodné provádět mimo vegetační období (cca listopad – únor) a co nejvíce omezit zásahy do ploch přechodového rašeliniště (do zamokřených částí nezajíždět technikou a při všech pracích minimalizovat narušování půdního povrchu, ideální provedení prací za zámrazu). Vyřezaná dřevní hmota bude odstraněna z dílčí plochy, je možné ji spálit na hranici PR, na degradovaném stanovišti. Střední část OP s plochou přechodového rašeliniště je potřeba udržívat co nejvíce otevřenou. V případě, že by nedošlo k údržbě ochranného pásma VN ve vhodném intervalu nebo zásah nebyl dostatečný, je žádoucí vyřezat dřeviny v této nejvíce zamokřené části DP zvlášť (cca 2-3x za dobu platnosti plánu péče).

Některé části přechodového rašeliniště pozvolna zarůstají náletovými dřevinami. Pro zachování biotopu je vhodné jejich množství regulovat vyřezáváním vybraných dřevin v období mimo vegetaci (listopad – únor, ideálně za zámrazu). Z DP 1a bude odstraněna cca 1/3 – 1/2 dřevin, žádoucí je zejména rozvolnit téměř zapojený pás u V okraje DP na přechodu do DP 2, případně zmenšit další zapojené skupinky na ploše. Dále budou odstraňovány především mladé exempláře dřevin. Je vhodné ponechávat vybrané odumírající a starší jedince dřevin (doupné stromy, stanoviště bezobratlých). U DP 1b by měl zásah být razantnější, odstraněna bude cca 1/2-2/3 dřevin. U obou ploch budou vyřezávány přednostně také dřeviny (zejm. vrby) šířící se do okrajových částí rašeliniště z okolních zapojených porostů. Vyřezaná dřevní hmota bude odstraněna z PR, je možné ji spálit v okrajové části, případně část (větší polena i drobné větve) ponechat v souvislém porostu dřevin na místě bez hodnotnější vegetace v hromadě k zetlení (úkryt pro drobné obratlovce). Vyřezání je možné provést na každé ploše jednorázově (a případně v následujících 1-3 letech odstraňovat výmladky) nebo na několik etap s kratšími odstupy (přičemž v rámci další etapy budou odstraněny výmladky předchozích vyřezaných dřevin a vykácena část dalších stromů (příp. keřů). Kácení a likvidace dřevní hmoty bude provedena ručně, bez zajíždění na lokalitu technikou.

Přílohy:

- lesnická mapa typologická 1:10 000 podle OPRL – příloha č. M4
- mapa stupňů přirozenosti lesních porostů – příloha č. M5

b) Péče o nelesní pozemky

V následujícím přehledu jsou zahrnuty i části plochy katastrálně (převážně nově) vymezené jako vodní plocha (koryto vodního toku), které však z drtivé většiny mají charakter okolních porostů a obnova vodního toku zde není žádoucí (ovlivnění hydrologických poměrů biotopů, které jsou předměty ochrany PR – odvod vody z území, potenciálně riziko ovlivnění hladiny spodní vody).

DP 2: ochranné pásmo vedení VN

Dřeviny v úzkém pásu nelesních pozemků u S a J okraje PR budou vyřezávány společně s údržbou zbylé části ochranného pásma správcem distribuční soustavy.

Není vhodné obnovovat koryto vodního toku u S hranice PR.

DP 3: Rašelinná březina

Úzký pruh nelesního pozemku u S hranice PR, vymezeného nově jako koryto vodního toku, bude ponechán samovolnému vývoji společně se zbytkem DP. Není žádoucí obnova koryta vodního toku.

DP 4a: Mokřadní vrby – Z část PR

Úzké pásy nelesních pozemků u S, SZ a Z okraje plochy (a hranice PR) budou ponechány samovolnému vývoji společně se zbytkem DP. Není žádoucí obnova koryta vodního toku podél S a SZ hranice.

DP 6a: Borový les

Nelesní pozemek tvoří část J hranice DP, katastrálně vylišen jako ostatní komunikace, v současné době má stejný charakter jako okolní lesní pozemky a je pravděpodobně zároveň s nimi obhospodařován. To je možné zachovat i do budoucna, pro danou DP není navrhován v nejbližším decenniu žádný zásah.

Obnova cesty je možná za předpokladu, že nedojde k zásahu do navazujících částí PR (fyzickému ani k zásahu do vodního režimu) a že bude zamezeno eutrofizaci lokality.

c) Péče o rostliny

Péče o rostliny bude realizována prostřednictvím opatření v jejich biotopech.

d) Péče o živočichy

Péče o živočichy bude spočívat v udržování nebo zlepšování stavu stanovišť jejich výskytu prostřednictvím opatření popsanych v předchozích odstavcích.

3.1.2 Podrobný výčet navrhovaných zásahů a činností v území**a) Lesy**

Viz tabulka „Popis lesních porostů a výčet plánovaných zásahů v nich“ – příloha č. T1

Příloha:

- tabulka „Popis lesních porostů a výčet plánovaných zásahů v nich“ – příloha č. T1
- mapa dílčích ploch a objektů – příloha č. M3

b) Nelesní pozemky

Viz tabulka „Výčet plánovaných zásahů – příloha č. T2“.

Příloha:

- výčet plánovaných zásahů (tabulka) – příloha č. T2
- mapa dílčích ploch a objektů – příloha č. M3

3.2 Zásady hospodářského nebo jiného využívání ochranného pásma včetně návrhu zásahů a přehledu činností

Ochranné pásmo zahrnuje lesní porosty na lesních pozemcích, s převahou jehličnatých dřevin. V ochranném pásmu zejména není vhodné zasahovat do vodního režimu, chemické látky je nutné používat jen v nezbytně nutné míře.

3.3 Zaměření a vyznačení území v terénu

Pruhové značení po obvodu PR bude potřeba před koncem platnosti tohoto plánu péče zkontrolovat a obnovit, společně s kontrolou a případnou obnovou značení tabulkami se státním znakem.

3.4 Návrhy potřebných administrativně-správních opatření v území

Bylo by vhodné i nově vymezené lesy na území PR převést do kategorie lesů zvláštního určení (32a).

Je vhodné doplnit informaci o chráněném území do KN k nově vymezeným parcelám.

3.5 Návrhy na regulaci rekreačního a sportovního využívání území veřejností

Při současné mizivé míře zatížení území návštěvností, pravděpodobně pouze místních obyvatel, ji není potřeba regulovat.

3.6 Návrhy na vzdělávací využití území

Před koncem platnosti tohoto plánu péče zkontrolovat stav informační tabule, případně zajistit její obnovu.

3.7 Návrhy na průzkum či výzkum a monitoring předmětu ochrany území

Pro sledování vývoje lokality a předmětu ochrany a pro plánování a vyhodnocování managementových opatření je potřebný monitoring území alespoň 2-3x za dobu platnosti plánu péče.

4. Závěrečné údaje

4.1. Předpokládané orientační náklady hrazené orgánem ochrany přírody podle jednotlivých zásahů (druhů prací)

Druh zásahu (práce) a odhad množství (např. plochy)	Orientační náklady za rok (Kč)	Orientační náklady za období platnosti plánu péče (Kč)
Jednorázové a časově omezené zásahy		
Obnova značení tabulkami se státním znakem (3 ks)	-----	9 600,-
Obnova pruhového značení (obvod 1 km)	-----	2 000,-
Informační panel	-----	20 000,-
Kácení vzrostlých stromů v otevřených plochách (cca 20 ks)	-----	6 000
Jednorázové a časově omezené zásahy celkem (Kč)	-----	37 600,-
Opakované zásahy		
Vyřezávání náletů dřevin nad 1 m výšky – celkem až 0,5 ha/10 let (včetně střední části ochranného pásma pod vedením VN)	11 000,-	34 000,-
Vyřezávání náletů dřevin do 1 m výšky (včetně výmladků) - celkem až 1 ha/10 let (včetně střední části ochranného pásma pod vedením VN)	9 400,-	47 000,-
Opakované zásahy celkem (Kč)	20 400,-	81 000,-
N á k l a d y c e l k e m (Kč)	-----	118 600,-

4.2. Použité podklady a zdroje informací

Cihlár V., Těřál I. (2010): Inventarizační entomologický průzkum PR Rašeliniště u Polínek Coleoptera, Lepidoptera (závěrečná zpráva)

Culek M. et al. (1996): Biogeografické členění České republiky. - Enigma Praha.

Culek M. et al. (2005): Biogeografické členění České republiky II. díl. - AOPK ČR Praha.

Chobot K. & Němec M. [eds.] (2017): Červený seznam ohrožených druhů České republiky. Obratlovci. – Příroda, Praha, 34: 1–182.

Gulich V., Chobot K. [eds.] (2017): Červený seznam ohrožených druhů ČR. Cévnaté rostliny. – Příroda, Praha, 35: 1-178.

Hejda R., Farkač J. & Chobot K. [eds.] (2017): Červený seznam ohrožených druhů České republiky. Bezobratlí. – Příroda, Praha, 36: 1–612.

Chytrý M., Kučera T., Kočí M., Gulich V., Lustyk P., [eds.] (2010): Katalog biotopů České republiky. Druhé vydání. AOPK ČR, Praha.

Košťáková A. (2011): Arachnofauna rašeliniště Polínka v okrese Plzeň-sever. Diplomová práce, ZČU Plzeň, Fakulta pedagogická, Katedra biologie.

Kráska P. (2008): Plán péče o PR Rašeliniště u Polínek na období 2010 – 2019.

Kubát K., Hrouda L., Chrtěk J. jun., Kaplan Z., Kirschner J., Štěpánek J., eds. (2002): Klíč ke květeně ČR. - Academia Praha.

Neuhäuslová Z. et al. (2001): Mapa potenciální přirozené vegetace České republiky. Mapa a textová část. - Academia Praha.

Petříček V. a kol. (1999): Péče o chráněná území. I. – Nelesní společenstva, AOPK ČR, Praha.

Petříček V. a kol. (1999): Péče o chráněná území. II. – Lesní společenstva, AOPK ČR, Praha.

Quitt E. (1971): Klimatické oblasti Československa. Academia, Studia Geographica 16, GÚ ČSAV v Brně, 73s.

Nálezová databáze ©AOPK ČR 2018

Mapový server AOPK ČR (mapomat AOPK): <http://mapy.nature.cz/mapinspire/>

Mapový server České geologické služby: www.geology.cz

Geoportál Plzeňského kraje – mapy pro oblast životního prostředí: <http://geoportal.plzensky-kraj.cz>

Geoportál LČR, s.p., WMS služby: <https://geoportal.lesy.cz>

Nahlížení do katastru nemovitostí: <http://nahlizeniidokn.cuzk.cz/>

Ústřední seznam ochrany přírody (ÚSOP): <http://drusop.nature.cz/>

URL: www.geoportal.cenia.cz

URL: <http://www.mapy.cz>

URL: <https://archivnimapy.cuzk.cz/>

URL: <http://kontaminace.cenia.cz/>

vlastní terénní šetření

písemná dílčí konzultace Ing. Stanislav Benedikt

4.3. Seznam používaných zkratk

DP – dílčí plocha

J, S, V, Z – jih, sever, východ, západ

KN – katastr nemovitostí

CDS – cílová druhová skladba

PR – přírodní památka

ÚSOP – ústřední seznam ochrany přírody

VN – vysoké napětí

ZCHD – zvláště chráněný druh

ZCHÚ – zvláště chráněné území

4.4. Zpracovatel

Spolek Ametyst

Nebílovy 37, 332 04

Ing. Vlasta Benediktová

Mgr. Eliška Václavíková

Listopad 2018

5. Obsah

1. Základní údaje o zvláště chráněném území	2
1.1 Základní identifikační údaje	2
1.2 Údaje o lokalizaci území.....	2
1.3 Vymezení území podle současného stavu katastru nemovitostí.....	2
1.4 Výměra území a jeho ochranného pásma	3
1.5 Překryv území s jinými chráněnými územími	3
1.6 Kategorie IUCN	4
1.7 Předmět ochrany ZCHÚ	4
1.7.1 Předmět ochrany ZCHÚ podle zřizovacího předpisu	4
1.7.2 Hlavní předmět ochrany ZCHÚ – současný stav	4
1.8 Cíl ochrany	5
2. Základní údaje o zvláště chráněném území	5
2.1. Stručný popis území a charakteristika jeho přírodních poměrů.....	5
2.2. Historie využívání území a zásadní pozitivní i negativní vlivy lidské činnosti v minulosti, současnosti a blízké budoucnosti	11
2.3. Související plánovací dokumenty, správní rozhodnutí a právní předpisy.....	12
2.4. Současný stav zvláště chráněného území a přehled dílčích ploch	12
2.4.1. Základní údaje o lesích.....	12
2.4.2. Základní údaje o rybnících, vodních nádržích a tocích.....	14
2.4.3. Základní údaje o nelesních pozemcích.....	15
2.5. Zhodnocení výsledků předchozí péče a dosavadních ochranných zásahů do území a závěry pro další postup	15
2.6. Stanovení prioritních zájmů ochrany území v případě jejich možné kolize	15
3. Plán zásahů a opatření	16
3.1 Výčet, popis a lokalizace navrhovaných zásahů a opatření v ZCHÚ	16
3.1.1 Rámcové zásady péče o území nebo zásady jeho jiného využívání	16
3.1.2 Podrobný výčet navrhovaných zásahů a činností v území	18
3.2 Zásady hospodářského nebo jiného využívání ochranného pásma včetně návrhu zásahů a přehledu činností	19
3.3 Zaměření a vyznačení území v terénu.....	19
3.4 Návrhy potřebných administrativně-správních opatření v území	19
3.5 Návrhy na regulaci rekreačního a sportovního využívání území veřejností.....	19
3.6 Návrhy na vzdělávací využití území.....	19
3.7 Návrhy na průzkum či výzkum a monitoring předmětu ochrany území.....	19
4. Závěrečné údaje.....	20
4.1. Předpokládané orientační náklady hrazené orgánem ochrany přírody podle jednotlivých zásahů (druhů prací).....	20
4.2. Použité podklady a zdroje informací	20
4.3. Seznam používaných zkratk.....	21
4.4. Zpracovatel	21
5. Obsah	22

Součástí plánu péče jsou dále tyto přílohy

- Tabulky: Příloha T1 - **Popis lesních porostů a výčet plánovaných zásahů v nich**
- Příloha T2 - **Popis dílčích ploch a objektů na nelesních pozemcích a výčet plánovaných zásahů v nich**
- Mapy: Příloha M1 - **Orientační mapa s vyznačením území**
- Příloha M2 - **Katastrální mapa se zákresem ZCHÚ**
- Příloha M3a - **Mapa dílčích ploch a objektů**
- Příloha M3b - **Mapa dílčích ploch a objektů – prostorové rozdělení lesa**
- Příloha M4 - **Lesnická mapa typologická**
- Příloha M5- **Mapa stupňů přirozenosti lesních porostů**

Příloha T1 k bodu 2.4.1 a k bodu 3.1.2

Popis lesních porostů a výčet plánovaných zásahů v nich

označení JPRL	č. parc. dle KN	DP	výměra dílčí plochy (ha)	číslo rámcové směrnice / porostní typ	dřeviny	zastoupení dřevin (%)	věk porostu (let)	stupeň přirozenosti	doporučený zásah	naléhavost	poznámka
161L6	557	DP 1a bezlesí	0,88	-	-	-	-	-	Zachovat bezlesí	1	Hlavní část přechodového rašeliniště
-	1675								Vyřezání části dřevin (1/3-1/2), přednostně rozvolnění souvislých skupin a odstranění mladých jedinců. S odstraňováním výmladků v několika letech po zásahu. Odklizení dřevní hmoty z PR, spálení na hranici PR či ponechání části.	1	1-3x za dobu platnosti plánu péče, jednorázově či po částech, listopad-únor
-	1675	DP 1b bezlesí	0,05	-	-	-	-	-	Zachovat bezlesí	1	V část přechodového rašeliniště mj. s <i>Triglochin palustre</i>
-	-								Vyřezání části dřevin (1/2-2/3). Odklizení dřevní hmoty z PR.	1	1-3x za 10 let, jednorázově či po částech, listopad - únor
Bezlesí 402	557, 560	DP 2 bezlesí	1,05 (z toho 1,01 ha PUPFL)	-	-	-	-	-	Zachovat bezlesí	1	Ochranné pásmo vedení VN, pravidelně udržované vyřezáváním dřevin (1x za 3-5 let). Přechodové rašeliniště a husté zmlazení dřevin
-	1675								Údržba ochranného pásma vyřezáním dřevin. Odklizení dřevní hmoty z PR (možno spálit na hranici ZCHÚ)	2	2-3x za 10 let, listopad až únor

označení JPRL	č. parc. dle KN	DP	výměra dílčí plochy (ha)	číslo rámcové směrnice / porostní typ	dřeviny	zastoupení dřevin (%)	věk porostu (let)	stupeň přirozenosti	doporučený zásah	naléhavost	poznámka
									Vyřezání dřevin z centrální části DP v prostoru přechodového rašeliniště, pokud nebude dostatečně ošetřenou údržbou ochranného pásma VN.	1	2-3x za 10 let, listopad až únor
-	1675	DP 3	0,49 (z toho 0,485 ha PUPFL)	1B	BR	75	40 - 50	3a	Ponechat samovolnému vývoji. Bez zásahu.	2	
					BO	5					
					SM	5					
					OL	10					
					OS	5					
161L6	557	DP 4a	1,1 (z toho 0,97 ha PUPFL)	1B	VR	75	40 - 50	3a	Ponechat samovolnému vývoji. Bez zásahu, pouze regulovat šíření dřevin do okolních otevřených ploch (v rámci péče o DP 1a a DP 2)	2	
-	1675				BR	10					
-	1676				BO	10					
					SM	5					
161L6	560	DP 4b	0,17	1B	VR	85	20 - 40	3a	Ponechat samovolnému vývoji. Bez zásahu, pouze regulovat šíření dřevin do okolních otevřených ploch (v rámci péče o DP 1b a DP 2)	2	
-	1675				BR	10					
					OL	1					
					BO	1					
					SM	3					
161L6	560, 561	DP 5	0,41	1B	OL	80	20-50	4	Ponechat samovolnému vývoji. Bez zásahu.	2	
					BO	10					
161L0 (holina)	560				BR	5					
					VR	5					
161L6	557	DP 6a	0,23 (z toho	1A	BO	90	60	6	Bez zásahu.	2	
					SM	+					

označení JPRL	č. parc. dle KN	DP	výměra dílčí plochy (ha)	číslo rámcové směrnice / porostní typ	dřeviny	zastoupení dřevin (%)	věk porostu (let)	stupeň přirozenosti	doporučený zásah	naléhavost	poznámka
			0,19 ha PUPFL)		BR	10					
161L6	560	DP 6b	0,13	1A	BO	80	60	6	Bez zásahu.	2	
					BR	10					
					OL	5					
					SM	5					
161L6	560	DP 6c	0,31	1A	SM	80	70	6	Bez zásahu-.	2	
161G10a	561				BR	10					
-	1675				BO	10					

naléhavost - stupně naléhavosti jednotlivých zásahů se uvádí podle následujícího členění:

1. stupeň - zásah naléhavý (nelze odložit, je nutný pro zachování předmětu ochrany),
2. stupeň - zásah vhodný,
3. stupeň - zásah odložitelný.

Příloha T2 k bodům 2.4.2, 2.4.3 a 2.4.4 a k bodu 3.1.2

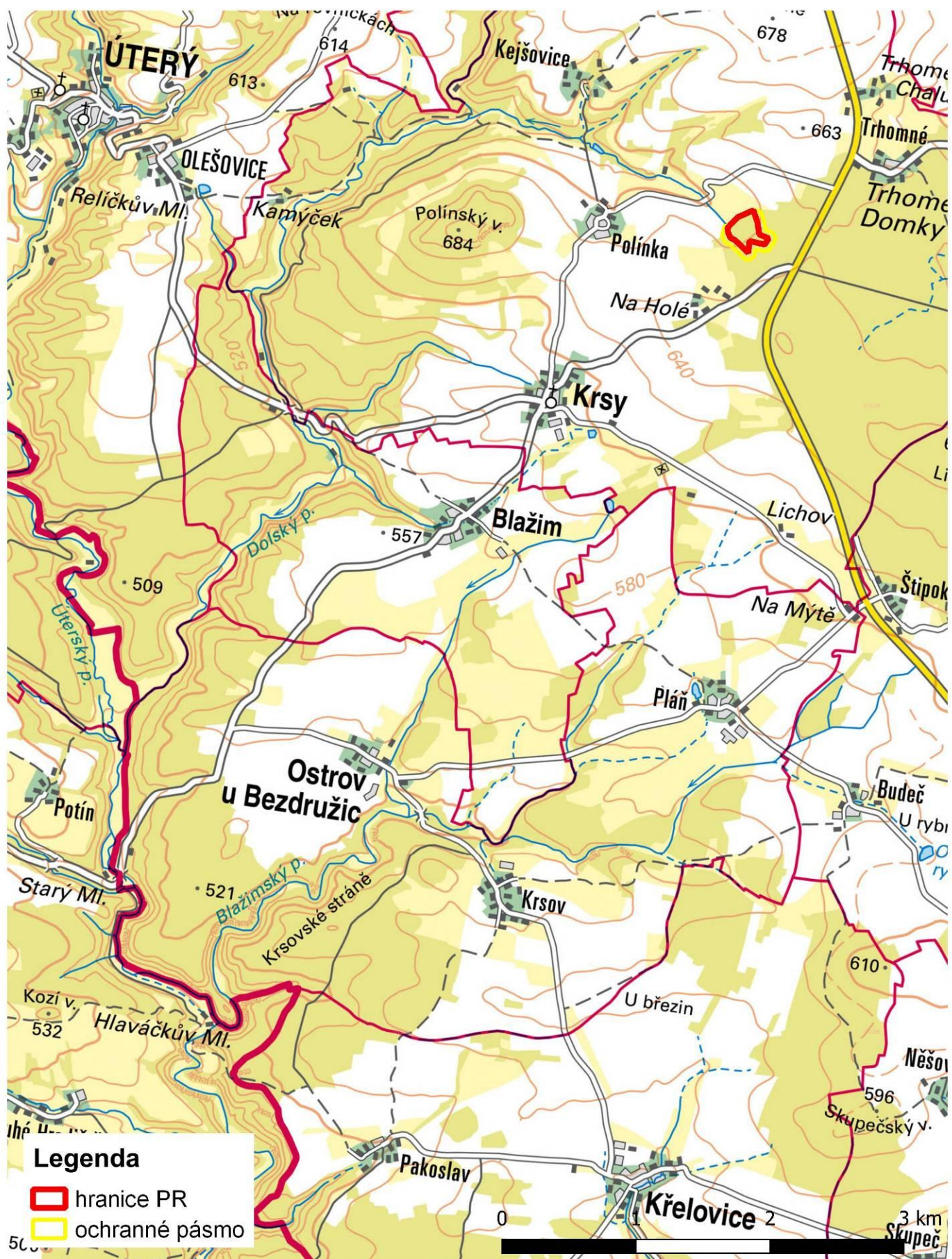
Popis dílčích ploch a objektů na nelesních pozemcích a výčet plánovaných zásahů v nich

označení plochy nebo objektu	název	výměra (ha)	stručný popis charakteru plochy nebo objektu a dlouhodobý cíl péče	doporučený zásah	Naléhavost	termín provedení	interval provádění
DP 2	Ohranné pásmo vedení VN	1,05 (z toho nelesní poz. 0,04 ha, p. č. 2042, 1539/1)	Pás o šířce cca 35 m procházející přibližně středem lokality ve směru cca SZ – JV, s pravidelně vyřezávanými dřevinami. Nelesní pozemky tvoří úzké pásy u S a J okraje, jsou tvořeny bohatým zmlazením vyřezávaných dřevin (bříza, vrba, krušina olšová, u J okraje hojnější borovice). Cílem péče je zachovat plochu bezlesí, neobnovovat odvodňovací prvky (koryto vodního toku u S hranice).	Údržba ochranného pásma vyřezáním dřevin. Odklizení dřevní hmoty z PR (možno spálit na hranici ZCHÚ)	2	listopad až únor	2-3x za 10 let
DP 3	Rašelinná březina	0,49 (z toho nelesní poz. 0,005 ha, p. č. 2042)	Rozvolněný porost s dominancí břízy bělokoré, s bohatě vyvinutým mechovým patrem (rašeliníky) a ZCHD v patře bylinném. Nelesní pozemek tvoří nepatrný úsek u S hranice. Cílem péče je ponechat lokalitu samovolnému vývoji, zachovat vodní režim (neobnovovat odvodňovací prvky - koryto vodního toku u S hranice).	Ponechat samovolnému vývoji. Bez zásahu.	2	-	-
DP 4a	Mokřadní vrbiny – Z část PR	1,1 (z toho nelesní poz. 0,13 ha, p. č. 1539/1, 2042, 1669)	Zapojený porost s převahou keřových vrb (vrba ušatá), v S části s příměsí dalších druhů dřevin (hojně bříza, borovice). Bylinné patro díky zápoji dřevin málo vyvinuté. Cílem péče je ponechat lokalitu samovolnému vývoji, zachovat vodní režim (neobnovovat odvodňovací prvky - koryto vodního toku u S hranice).	Ponechat samovolnému vývoji. Bez zásahu.	2	-	-
DP 6a	Borový les	0,23 (z toho nelesní poz. 0,04 ha, p. č. 1539/1)	Starší porost s rozvolněným okrajem směrem do plochy rašeliniště. Nelesní pozemek tvoří pás na hranici PR, vegetace má obdobný charakter jako část lesa v PR a jako větší plocha lesního porostu vně rezervace.	Bez zásahu.	2	-	-

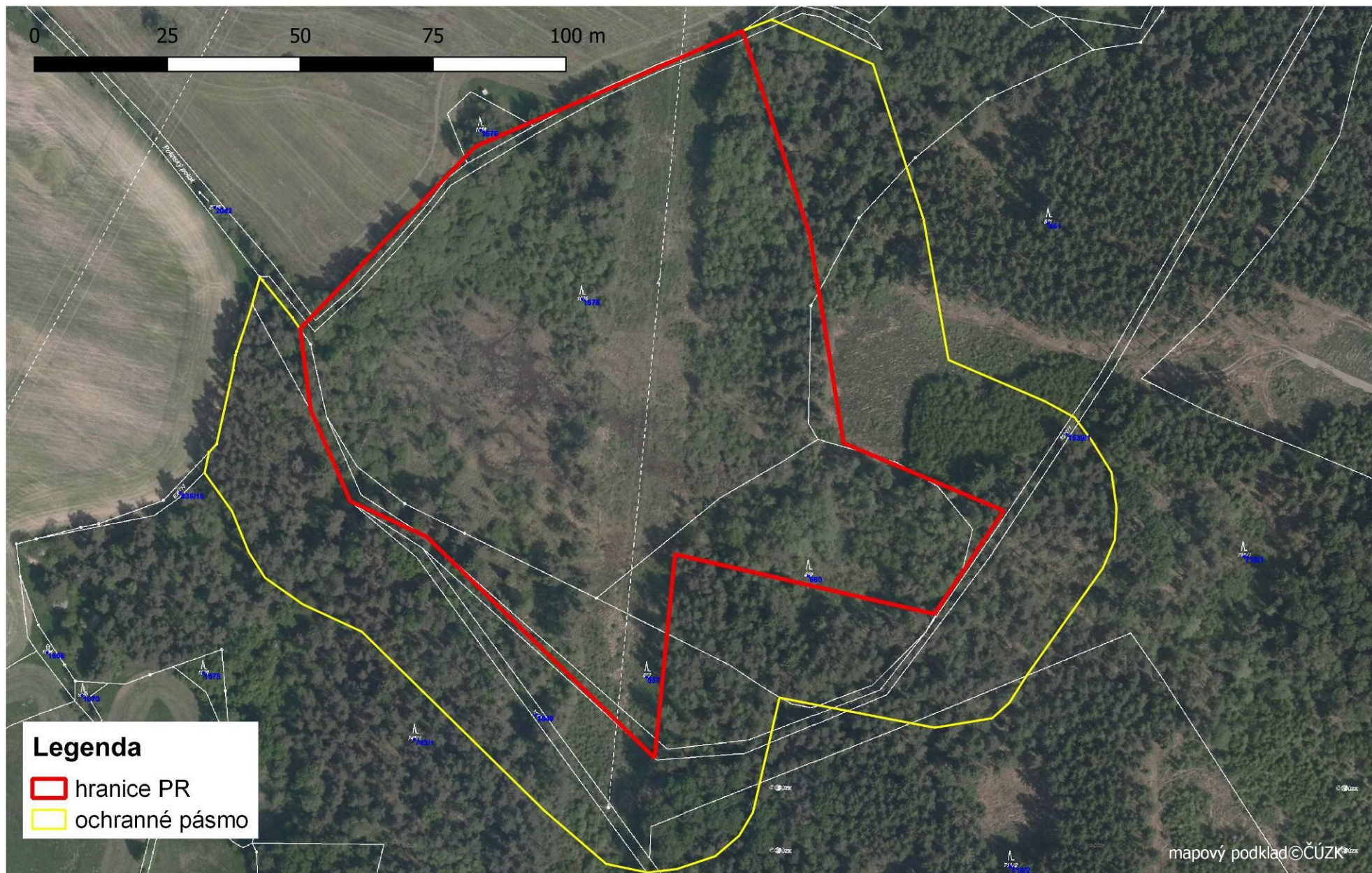
naléhavost - stupně naléhavosti jednotlivých zásahů se uvádí podle následujícího členění:

1. stupeň - zásah naléhavý (nelze odložit, je nutný pro zachování předmětu ochrany),
2. stupeň - zásah vhodný,
3. stupeň - zásah odložitelný

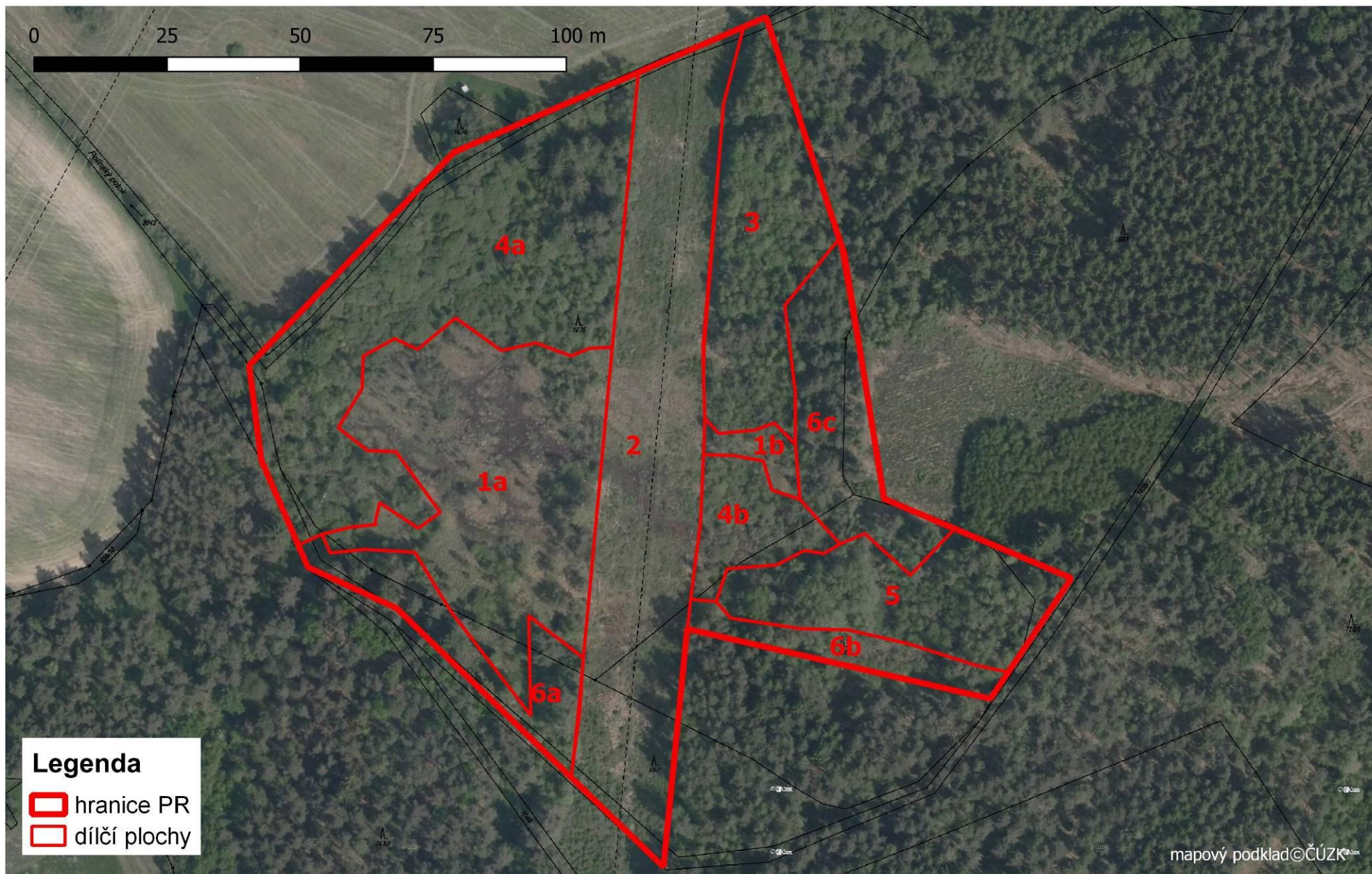
Příloha M1: Orientační mapa s vyznačením území



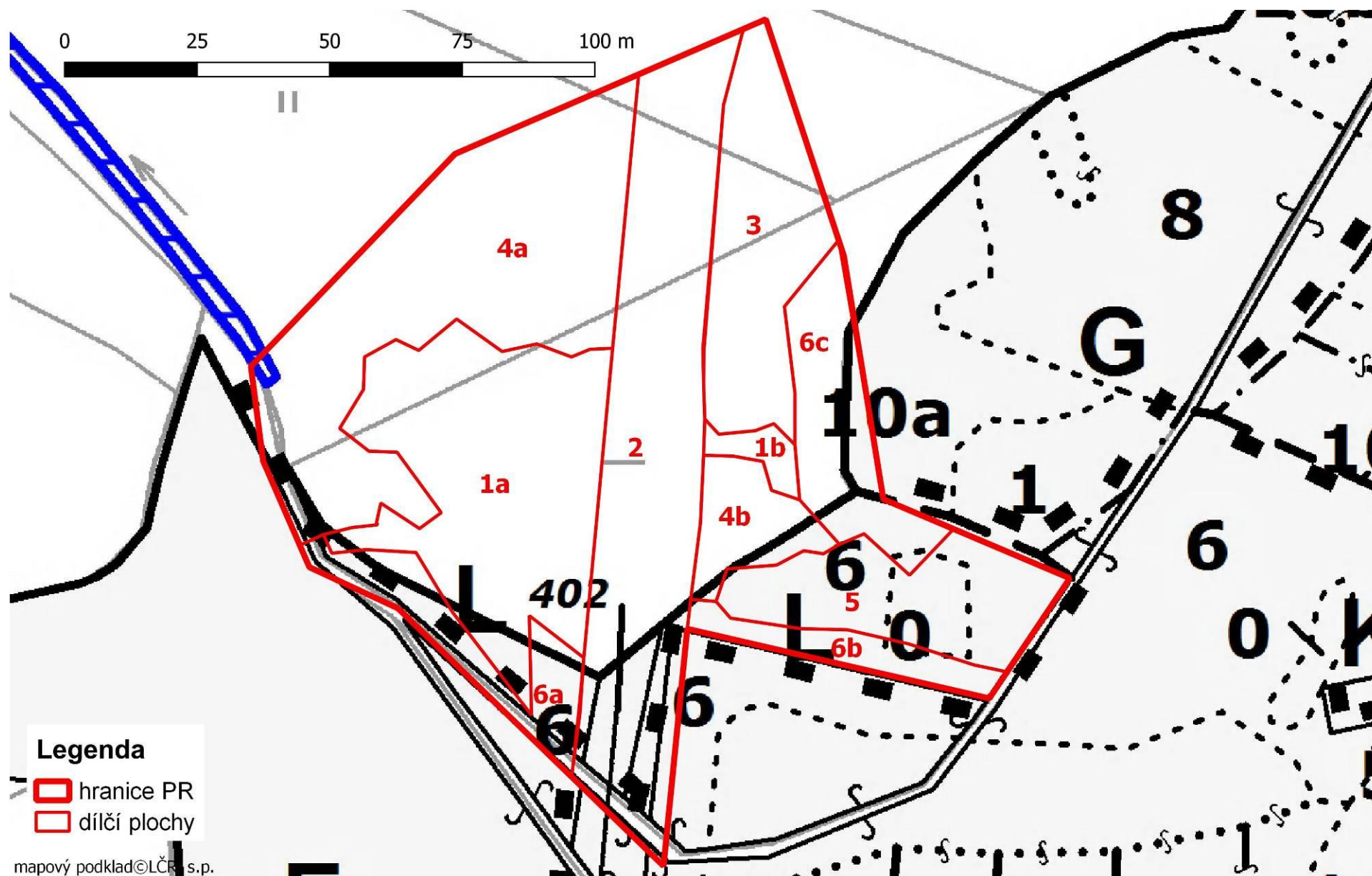
Příloha M2: Katastrální mapa se zákresem ZCHÚ



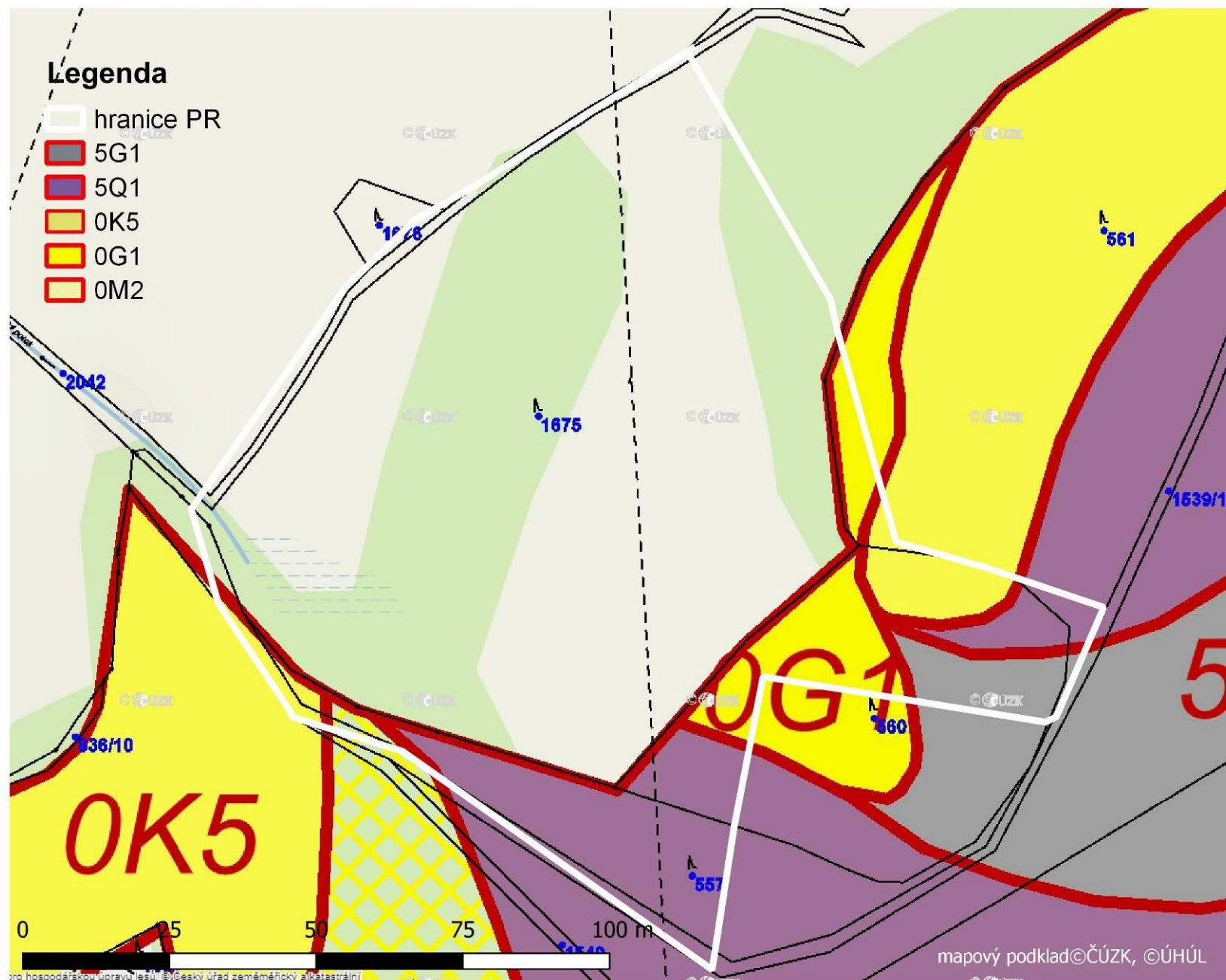
Příloha M3a: Mapa dílčích ploch a objektů



Příloha M3b: Mapa dílčích ploch a objektů - prostorové rozdělení lesa



Příloha M4: Lesnická mapa typologická



Příloha M5: Mapa stupňů přirozenosti lesních porostů

