

**Plán péče  
o  
Přírodní památku  
Na ostrově**



**na období  
2019–2028**

*Schváleno příslušným orgánem ochrany přírody, Krajským úřadem Středočeského kraje,  
odborem životního prostředí a zemědělství*

*Schváleno protokolem č. j. ....ze dne.....*

*Ing. Josef Keřka, Ph.D.  
vedoucí odboru životního prostředí  
a zemědělství*

# 1. Základní údaje o zvláště chráněném území

## 1.1 Základní identifikační údaje

evidenční číslo:	570
kategorie ochrany:	přírodní památka
název území:	Na ostrově
druh právního předpisu, kterým bylo území vyhlášeno:	výnos
orgán, který předpis vydal:	Ministerstvo kultury ČSR
číslo předpisu:	18 077/72
datum platnosti předpisu:	29.12.1972
datum účinnosti předpisu:	9.3.1973

## 1.2 Údaje o lokalizaci území

kraj:	Středočeský kraj
okres:	Benešov
obec s rozšířenou působností:	Vlašim
obec s pověřeným obecním úřadem:	Vlašim
obec:	Tehov
katastrální území:	Nemíž

### Příloha č. M1:

Orientační mapa s vyznačením území

## 1.3 Vymezení území podle současného stavu katastru nemovitostí

Podle vyhlášujícího právního předpisu, se ZCHÚ rozkládá na třech parcelách. V nedávné minulosti došlo ke změnám v KN a PP nyní zasahuje i na část parcely 457/23.

### **Zvláště chráněné území:**

#### **Katastrální území: 70316, Nemíž**

Číslo parcely podle KN	Číslo parcely podle PK nebo jiných evidencí	Druh pozemku podle KN	Způsob využití pozemku podle KN	Číslo listu vlastnictví	Výměra parcely celková podle KN (m <sup>2</sup> )	Výměra parcely v ZCHÚ (m <sup>2</sup> )
457/1		lesní pozemek		186	24196	24196
457/3		lesní pozemek		186	4861	4861
458		lesní pozemek		186	19138	19138
457/23		lesní pozemek		10001	9357	2049
<b>Celkem</b>						<b>50 244</b>

Pozn.: Celková výměra odpovídá údajům uvedeným v mapové aplikaci středočeského kraje. Výměra parcely 457/23 v ZCHÚ byla stanovena pomocí měření plochy rovněž v této mapové aplikaci. Ke změně oproti výměře podle vyhlášovacích dokumentů (4,21 ha) došlo jednak v souvislosti se změnami ve vymezení parcel, jednak úpravou vedení hranice v Z a JZ části PP.

Pozn.: Po proběhlé digitalizaci KN by bylo vhodné zpřesnit zakreslení hranic v GIS Středočeského kraje.

### Ochranné pásmo:

Ochranné pásmo není vyhlášené, je jím tedy dle § 37 zákona č. 114/1992 Sb. pás do vzdálenosti 50 m od hranice ZCHÚ.

### Příloha č. M2:

Katastrální mapa se zákresem ZCHÚ a jeho ochranného pásma

### 1.4 Výměra území a jeho ochranného pásma

Druh pozemku	ZCHÚ plocha v ha	OP plocha v ha	Způsob využití pozemku	ZCHÚ plocha v ha
lesní pozemky	5,0244			
vodní plochy	-		zamokřená plocha	-
			rybník nebo nádrž	-
			vodní tok	-
trvalé travní porosty	-			
orná půda	-			
ostatní zemědělské pozemky	-			
ostatní plochy	-		neplodná půda	-
			ostatní způsoby využití	-
zastavěné plochy a nádvoří	-			
plocha celkem	5,0244			

### 1.5 Překryv území s jinými chráněnými územími

národní park: -  
chráněná krajinná oblast: -  
jiný typ chráněného území: -

### Natura 2000

ptačí oblast: -  
evropsky významná lokalita: -

### 1.6 Kategorie IUCN

IV. řízená rezervace

## 1.7 Předmět ochrany ZCHÚ

### 1.7.1 Předmět ochrany ZCHÚ podle zřizovacího předpisu

Ochrana význačné lokality *Juniperus communis* (jalovce obecného).

### 1.7.2 Hlavní předmět ochrany ZCHÚ – současný stav

#### A. druhy

název druhu	aktuální početnost nebo vitalita populace v ZCHÚ	stupeň ohrožení	popis biotopu druhu
jalovec obecný ( <i>Juniperus communis</i> )	vitální populace, 272 jedinců (2013)	C3	skalnatý svah, který pokrývá převážně rozvolněný lesní porost

V roce 2013 zde bylo zaznamenáno celkem 272 kusů původních jalovců (Němec, 2014). Odhadovaná početnost v jednotlivých dílčích plochách je uvedena v následující tabulce.

Dílčí plocha	Odhadovaná početnost jalovce obecného
1	Jednotky jedinců
2	Asi 150 jedinců
3	Asi 60 jedinců
4	Přes 10 jedinců
5	Jednotky jedinců
6	Asi 30 jedinců
7	Bez jalovce
8	Jednotky jedinců
9	Bez jalovce
10	Bez jalovce
11	Bez jalovce
12	Asi 10 jedinců
13	Bez jalovce
14	Bez jalovce
15	Bez jalovce

## 1.8 Cíl ochrany

Zachování vitální populace jalovce obecného (*Juniperus communis*), popř. zlepšování jejího stavu v území PP. Současně podpora výskytu cenných biotopů a na ně vázaných organismů.

## 2. Rozbor stavu zvláště chráněného území s ohledem na předmět ochrany

### 2.1 Stručný popis území a charakteristika jeho přírodních poměrů

Přírodní památka leží jihozápadně od obce Nemíř na pravém svahu údolí Petřinského (Petřínského) potoka (též zvané "Údolí ticha"), ústícího západně od území do řeky Blanice. Svah má J až JV expozici, je poměrně strmý, s vystouplými skalisky. Nadmořská výška se pohybuje od 340 do 390 m n. m. Svahy jsou zalesněné porosty s převahou borovice lesní. Ve východní části byly tyto porosty managementovými zásahy silně rozvolněny. Tato opatření se budou postupně rozšiřovat na další části PP. V nejjižnější části pod svahem se nachází podmáčená louka v úzké nivě Petřinského potoka.

Téměř celé území PP (s výjimkou ploch č. 9, 13, 14 a 15) a zároveň také malá část ochranného pásma severovýchodně a jižně od ZCHÚ je trvale oplocena, s rozdělením do několika oplůtků.

Klima – převzato z plánu péče o PP Na ostrově 2006–2015 (Klaudys, 2006)

Klimaticky patří lokalita do oblasti mírně teplé MT10, do okrsku mírně teplého, mírně vlhkého, s mírnou zimou. Průměrná roční teplota je udávána 7 °C, roční úhrn srážek 600 mm (Quitt, 1971). Vzhledem ke geomorfologii území lze konstatovat posun k vyšší roční průměrné teplotě a nižšímu úhrnu srážek. Tento fakt dokládá i charakter vegetace.

Geologie a pedologie – převzato z plánu péče o PP Na ostrově 2006–2015 (Klaudys, 2006)

Geologický podklad tvoří biotitické a silimaniticko-biotitické pararuly, místy vystupující na povrch jako skaliska. Půdy jsou mělké, skeletovité. V jižní části území přechází svah v údolní nivu s nivními půdami vyvinutými v různé mocnosti na náplavech.

Biogeografie a potenciální přirozená vegetace – převzato z plánu péče o PP Na ostrově 2006–2015 (Klaudys, 2006)

V regionálně biogeografickém členění České republiky (Culek, 1996) náleží území do Posázavského bioregionu (1.22). V mapě potenciální přirozené vegetace (Neuhäuslová, 1998) je v území vymapována biková a/nebo jedlová doubrava (*Luzulo albidae-Quercetum petrae*, *Abieti-Quercetum*).

Flóra a vegetace – zpracováno podle vlastního terénního šetření, plánu péče (Klaudys 2006) a ochrannářského plánu (ČSOP Vlašim, 2015)

Území je nadregionálně významné soustředěným výskytem velkého množství jalovců obecných (*Juniperus communis*, C3).

Většinu PP tvoří lesní kultury s dominantní borovicí lesní (*Pinus sylvestris*) s přimíšeným dubem letním (*Quercus robur*), dubem zimním (*Q. petraea*), smrkem ztepilým (*Picea abies*), břízou bělokorou (*Betula pendula*) a třešní ptačí (*Prunus avium*). Z výsadeb se do území rozšířil též trnovník akát (*Robinia pseudacacia*). V keřovém patře roste samostatně i ve skupinách jalovec obecný (*Juniperus communis*, C3). Dalšími druhy jsou růže šípková (*Rosa canina*), bez hroznatý (*Sambucus racemosa*), hloh (*Crataegus* sp.) a bez černý (*Sambucus nigra*). Bylinné patro je v zapojené lesní kultuře chudé. Roste zde mateřka trojžilná (*Moehringia trinervia*), kostřava ovčí (*Festuca ovina*), rozrazil lékařský (*Veronica officinalis*), jahodník obecný (*Fragaria vesca*), kopřiva dvoudomá (*Urtica dioica*), netýkavka malokvětá (*Impatiens parviflora*), ojediněle krušík širokolistý (*Epipactis helleborine*) aj.

Na prosvětlených místech (plocha č. 1, 2) a při okraji lesa (severní a severovýchodní část plochy č. 11) se vyskytují druhově poměrně bohaté suché trávníky, které se zde znovu postupně obnovují vlivem pastvy a vyřezávání borovic. Jedná se převážně o nevyhraněné

porosty na pomezí širokolistých suchých trávníků (svaz *Bromion erecti*), acidofilních suchých trávníků (svaz *Koelerio-Phleion phleoidis*), acidofilních trávníků mělkých půd (svaz *Hyperico perforati-Scleranthion perennis*). Vyhraněnější porosty acidofilních suchých trávníků a acidofilnějších trávníků mělkých půd jsou především při severním a severovýchodním okraji plochy č. 11. V prudkém svahu plochy č. 1 lze najít také nevelký porost charakteru smilkových trávníků (svaz *Violion caninae*). V jihozápadní části plochy č. 2 se nachází maloplošně vřesovištní vegetace s vřesem obecným (*Calluna vulgaris*) a dalšími acidofilními druhy rostlin.

Jedná se o regionálně velmi významný výskyt suchých trávníků s druhy jako je válečka prapořitá (*Brachypodium pinnatum*), chrpa čekánek (*Centaurea scabiosa*), kostřava ovčí (*Festuca ovina*), chrastavec rolní (*Knautia arvensis*), svízel syřišťový (*Galium verum*), smolníčka obecná (*Lychnis viscaria*), violka psí (*Viola canina*), vítod obecný (*Polygala vulgaris*), pavínek horský (*Jasione montana*), mateřídouška obecná (*Thymus pulegioides*), jestřábník chlupáček (*Hieracium pilosella*), třezalka tečkovaná (*Hypericum perforatum*), vřes obecný (*Calluna vulgaris*), pryskyřník hlíznatý (*Ranunculus bulbosus*), hvozdík kropenatý (*Dianthus deltoides*) aj. V jarních měsících se zde hojně vyskytují dva ohrožené druhy – pomněnka různobarvá (*Myosotis discolor*, C2b) a violka trojbarevná (*Viola tricolor* subsp. *tricolor*, C4b) a ojediněle také ohrožená zeměžluč okolkatá (*Centaureum erythraea*, C4a).

Na prosvětlených místech po vykácení borovice rostou druhy lesních pasek, jako je třtina výběžkatá (*Calamagrostis epigejos*), ostružiník (*Rubus fruticosus* agg.), ostružiník maliník (*R. idaeus*), konopice ozdobná (*Galeopsis speciosa*) a jahodník obecný (*Fragaria vesca*).

Níže položené části plochy č. 11 mají mezofilní charakter. Vedle lučních druhů jako je psárka luční (*Alopecurus pratensis*), ovsík luční (*Arrhenatherum elatius*), medyněk vlnatý (*Holcus lanatus*), psineček obecný (*Agrostis capillaris*), řebříček obecný (*Achillea millefolium*), zvonek rozkladitý (*Campanula patula*), jitrocel kopinatý (*Plantago lanceolata*), mrkev obecná (*Daucus carota*), aj., zde rostou také ruderalní druhy jako pcháč oset (*Cirsium arvense*), kopřiva dvoudomá (*Urtica dioica*), kerblík lesní (*Anthriscus sylvestris*). Najdeme zde také druhy snášející sešlap – jitrocel větší (*Plantago major*), truskavec (*Polygonum aviculare* agg.). Na ploše 11 se koná každoročně dětský letní tábor.

Jižně podél plochy č. 11 protéká přirozeně meandrující Petřinský potok, který dále prochází plochou č. 9 a 10. V nivě potoka (plocha č. 10 a zčásti č. 9) se rozkládají vlhké pcháčové louky (svaz *Calthion palustris*) částečně obnovené redukcí mladých olší v blízkosti potoka. Porost místy přechází v biotop vlhkých tužebníkových lad. Najdeme zde pcháč zelinný (*Cirsium oleraceum*), skřípinu lesní (*Scirpus sylvaticus*), blatouch bahenní (*Caltha palustris*), kakost bahenní (*Geranium palustre*), děhel lesní (*Angelica sylvestris*), tužebníček jilmový (*Filipendula ulmaria*), krabilici zápašnou (*Chaerophyllum aromaticum*) a k. chlupatou (*Ch. hirsutum*). V severovýchodní polovině plochy č. 10 lemuje potok řada olší lepkavých (*Alnus glutinosa*) hojně podrostlá kopřivou dvoudomou (*Urtica dioica*) a např. pitulníkem žlutým (*Galeobdolon luteum*). V celém korytě potoka roste hojně pomněnka bahenní (*Myosotis palustris* subsp. *laxiflora*) a řeřišnice hořká (*Cardamine amara*). Potok má erozní koryto s odnosem materiálu.

Při okrajích louky a především v ploše č. 9 najdeme přechody k potočnímu luhu (svaz *Alnion incanae*) s druhy jako olše lepkavá (*Alnus glutinosa*), střemcha hroznovitá (*Prunus padus*), netýkavka nedůtklivá (*Impatiens noli-tangere*), kapraď samec (*Dryopteris filix-mas*).

Na svahu se vyskytují i maloplošné biotopy, které zvyšují diverzitu území. Jedná se o drobná svahová prameniště (plocha č. 4 a 7), které doprovází vlhkomilné rostliny jako sítina rozkladitá (*Juncus effusus*), máta rolní (*Mentha arvensis*) a karbínec evropský (*Lycopus europaeus*).

V západní části se na obnažených výslunných skalách (plocha č. 8) vyskytuje šterbinová vegetace silikátových skal a drolin zastoupená sleziníkem severním (*Asplenium septentrionale*), kostřavou ovčí (*Festuca ovina*), řeřišničníkem písečným (*Cardaminopsis arenosa*), zvonkem okrouhlolistým (*Campanula rotundifolia*), jestřábníkem chlupáčkem

(*Hieracium pilosella*), chmerkem vytrvalým (*Scleranthus perennis*) a janovcem metlatým (*Cytisus scoparius*). Částečně zastíněné skalní výchozy se nacházejí také v ploše č. 5. Jsou porostlé mechorosty a několika běžnými druhy – kakost smrdutý (*Geranium robertianum*), netýkavka malokvětá (*Impatiens parviflora*), šťovík menší (*Rumex acetosella*).

Mykologický průzkum z osmdesátých let (Svrček, 1982) udává v území výskyt celkem 123 druhů hub. K nejpozoruhodnějším patří výskyt diskomycetu *Chloroscypha sabinae* (jediné naleziště v Čechách) a kornatcovité houby *Aleurodiscus norvegicus* (jediné známé naleziště mimo území Norska a Dánska). Oba druhy jsou vázány na jalovec.

### Fauna

Na lokalitě bylo dosud provedeno několik dílčích zoologických průzkumů, další plánuje ČSOP v příštích letech v závislosti na finančních možnostech. Průzkum zaměřený na motýly proběhl v letech 1997 (Záruba, 1997b) a 2015, první zmíněný zjistil výskyt většího množství teplomilných druhů a také druhy vázané na jalovec (*Eupithecia pusillata*, *Dichomeris juniperella*). V roce 1997 proběhl zároveň průzkum jepic (Záruba, 1997a) a z roku 1999 existuje z lokality větší množství dat o výskytu pavouků.

Z pohledu obratlovců lze konstatovat zastoupení běžných druhů daného prostředí. Lokalita poskytuje vhodné podmínky pro výskyt řady druhů pěvců, kromě lesních druhů jsou to i druhy zahrad, parků a dalších otevřenějších biotopů. Pro větší savce je území PR velmi špatně přístupné vzhledem k instalaci trvalých oplůtků.

### Přehled zvláště chráněných a ohrožených druhů rostlin a živočichů

název druhu	aktuální početnost nebo vitalita populace v ZCHÚ	kategorie podle vyhlášky č. 395/1992 Sb., červeného seznamu	popis biotopu druhu, další poznámky
jalovec obecný ( <i>Juniperus communis</i> )	vitální populace, 272 jedinců (2013)	-, C3	skalnatý svah s rozvolněným lesním porostem
pomněnka různobarvá ( <i>Myosotis discolor</i> )	velice hojně na ploše 1, 2 a S a SV části plochy 11	-, C2b	skalnatý svah s rozvolněným lesním porostem, horní okraj louky
violoka trojbarevná ( <i>Viola tricolor</i> subsp. <i>tricolor</i> )	velice hojně na ploše 1, 2 a S a SV části plochy 11	-, C4b	skalnatý svah s rozvolněným lesním porostem, horní okraj louky
zeměžluč okolkatá ( <i>Centaureum erythraea</i> )	ojediněle plocha 1 a 2	-, C4a	skalnatý svah s rozvolněným lesním porostem
pavučenka zakrojená ( <i>Pelecopsis elongata</i> )		-, LC*	Zdroj dat NDOP
pavučenka kruhová ( <i>Peponocranium orbiculatum</i> )		-, EN*	Zdroj dat NDOP
nosatec ( <i>Trachodes hispidus</i> )		-, NT	literární údaj (Špryňar, 2002). Zachovalé listnaté nebo smíšené lesy, často na dubu, buku, bříze
střevle potoční ( <i>Phoxinus Phoxinus</i> )		O, VU	Literární údaj (ČSOP Vlašim, 2015). Čisté, převážně tekoucí vody.
čáp bílý ( <i>Ciconia ciconia</i> )	přelet	O, NT	
krahujec obecný ( <i>Accipiter nisus</i> )	1 pár hnízdí v PP nebo blízkém okolí	SO, VU	
datel černý ( <i>Dryocopus martius</i> )	min. 1 pár hnízdí v PP nebo blízkém okolí	-, LC	
zajíc polní ( <i>Lepus europaeus</i> )		-, NT	

\*kategorie dle: Řezáč M., Kůrka A., Růžička V., Heneberg P. (2015): Red List of Czech spiders: 3rd edition, adjusted according to evidence-based national conservation priorities. *Biologia*, 70(5): 645–666.

V severní a severozápadní části lokality se vyskytuje invazní druh trnovník akát (*Robinia pseudacacia*). V lesní části lokality roste invazní netýkavka malokvětá (*Impatiens parviflora*), která je nejhojnější na ploše č. 7.

## **2.2 Historie využívání území a zásadní pozitivní i negativní vlivy lidské činnosti v minulosti, současnosti a blízké budoucnosti**

### **a) ochrana přírody**

– zpracováno podle Ochrannářského plánu Na ostrově 2015–2016 (ČSOP Vlašim, 2015)

V šedesátých letech se o lokalitu začínají zajímat přírodovědci z regionu. Ochranu přírody na lokalitu upozornil v roce 1966 Václav Zelený. V roce 1968 území navštívili pracovníci státní ochrany přírody, bylo doporučeno vyhlásit zde chráněné naleziště a byla konstatována nutnost prosvětlení porostu. V roce 1972 bylo území vyhlášeno jako chráněné naleziště. V letech 1973 a 1974 byl proveden první těžební zásah, kterým se odstranila část borovicového porostu. Stav části populace jalovce se tím zlepšil.

V průběhu sedmdesátých let bylo území několikrát navštíveno pracovníky státní ochrany přírody (např. 1973 J. Čerovský) za účelem získání dalších informací o území. V roce 1977 byla M. Molíkovou zpracována botanická inventarizace území, v práci bylo zakresleno i rozšíření biotopů v území. Následně v roce 1979 byla provedena další opatření k prosvětlení porostu. Opatření realizoval Lesní závod Kácov.

V osmdesátých letech se území dostává do zájmu i dobrovolných ochránců přírody (ČSOP Benešov). Pozoruhodná jsou zjištění mykologického průzkumu z těchto let (Svrček, 1982). V roce 1989 zpracoval J. Unar lesnickou inventarizaci území. V tomto období bylo také území označeno pásovým značením a tabulemi.

Od počátku devadesátých let provádí managementová opatření v území ZO ČSOP Vlašim. Zásahy spočívaly v sečení luk, odstraňování padlých stromů z území, údržbě značení a informačních tabulí. Z podnětu organizace proběhly i dílčí průzkumy bezobratlých (Záruba, 1997 a, b). V rámci záchranného programu bylo v letech 1997 a 1998 dosazeno do území cca 300 mladých jedinců jalovce. Sadební materiál pocházel z řízků a plodů ze starších místních jedinců. Posílení populace výsadbou mladých jedinců nebylo příliš úspěšné. Od roku 1997 byla nájemcem území přírodní památky ZO ČSOP Vlašim.

Na základě plánu péče z roku 2006, který zpracoval ČSOP Vlašim, byla podána žádost o výjimku z lesního zákona pro pastvu na lesních pozemcích, která byla v roce 2008 rozhodnutím Krajského úřadu Středočeského kraje povolena. Již v roce 2008 byla realizována pilotní pastva s velmi dobrými výsledky.

V letech 2010–2012 bylo na lokalitě vybudováno trvalé ohrazení z prostředků Operačního programu Životní prostředí na základě územního rozhodnutí vydaného Městským úřadem Vlašim. Zázemí pastvy zabezpečuje dřevěná salaš, která je součástí rozhodnutí. Ohrazení rozděluje lokalitu do několika oplůtků, ve kterých je možno regulovat stupeň vypasení plochy. Lokalita je pravidelně od jara do podzimu přepásána stádem ovcí v počtu 15 až 20 kusů.

V roce 2012 byla lokalita vykoupena z prostředků sbírky „Místo pro přírodu“ do majetku Ústřední výkonné rady ČSOP. Vedle majetkové stabilizace tak došlo k posílení statutu pozemkového spolku na lokalitě.

### **b) lesní hospodářství**

– zpracováno podle Ochrannářského plánu Na ostrově 2015–2016 (ČSOP Vlašim, 2015)

Po ukončení pastvy kolem roku 1950 se začaly v území rozšiřovat náletové dřeviny – bříza bělokorá a borovice lesní. V 50. letech následovalo cílené zalesnění převážně borovicí lesní. Jalovec jako světlomilný druh špatně snášel zastínění vzrůstajícími dřevinami, slábl, prosychal a na řadě míst i odumíral.

Na základě žádosti ČSOP Vlašim byly lesy na lokalitě zařazeny rozhodnutím Krajského úřadu Středočeského kraje č.j. 48819/2008/KUSK OŽP/SM/2 do kategorie lesa zvláštního určení o celkové výměře 4,81 ha, a sice do kategorie 32a – lesy v přírodních památkách.

V roce 2008 byla rozhodnutím Krajského úřadu Středočeského kraje č.j. 67527/2008/KUSK OŽP/SM/2 udělena výjimka z lesního zákona pro pastvu na lesních pozemcích.

Hospodářský zájem produkce dřeva na lesních pozemcích se v území vylučuje s ochranou přírody. Lesní hospodaření v území vyžaduje specifickou péči o les související s výjimkami z lesního zákona.

Vedle lesní pastvy dochází k postupnému prosvětlování lesů, což má pozitivní dopad na vitalitu jalovce obecného.

### **c) zemědělské hospodaření**

Do 1. poloviny 20. století bylo území využíváno jako obecní pastvina s pastvou koz a ovcí. V období před rokem 1950 byla pastva ukončena v souvislosti s hospodářskými a společenskými změnami a pastvina postupně převedena na lesní půdu.

Na lokalitu mírně negativně působí splachy z orné půdy. Jedná se především o severní okraj plochy 12.

### **d) myslivost**

Lokalita je součástí honitby CZ2125110029 – Psáře, výměra 1 471 ha. Nájemcem honitby je Myslivecký spolek Pavlovice – Paseky. Na lokalitě nejsou myslivecká zařízení.

### **e) rekreace a sport**

– zpracováno podle Ochrannářského plánu Na ostrově 2015–2016 (ČSOP Vlašim, 2015)

Od roku 1991 se na části louky v jižním okraji PP (plocha č. 11) koná letní tábor mladých ochránců přírody. Po dobu 15 dnů je tak louka vystavena intenzivnímu sešlapu, avšak výraznější známky degradace nejsou pozorovány. Letní tábor plní také funkci v environmentálním vzdělávání, výchově a osvětě. Zároveň se účastníci tábora podílí i na managementových opatřeních (práce s ovci, odstraňování křovin).

Návštěvnost lokality je občasná, spjatá s tradiční cestou na blízké poutní místo – Hrádek. Vlastní lokalita je ohrazena pastevními ohradníky a přístupná pouze brankami.

### **f) jiné způsoby využívání**

– převzato z Ochrannářského plánu Na ostrově 2015–2016 (ČSOP Vlašim, 2015)

Na lokalitě byly v roce 2008 umístěny 3 informační tabule s údaji o přírodních hodnotách, významu lokality a činnosti pozemkového spolku. Lokalita je vhodná jako exkurzní objekt. ZO ČSOP Vlašim má lokalitu zařazenu v programech vzdělávání pro pedagogy a dalších vzdělávacích aktivitách (např. Ekologická olympiáda, činnost oddílu MOP).

Text byl převzat z práce Ochrannářský plán Na ostrově 2015–2016 (ČSOP Vlašim, 2015).

## **2.3 Související plánovací dokumenty, správní rozhodnutí a právní předpisy**

Oblastní plán rozvoje lesů – PLO Středočeská pahorkatina, platnost 2001–2020

Lesní hospodářské osnovy – LHC 106801 Vlašim, období platnosti 1.1.2011–31.12.2020

Zásady územního rozvoje Středočeského kraje – nabytí účinnosti 22.2.2012

Územní plán obce Tehov – nabytí účinnosti 25.2.2011 – lokalita je zařazena jako lesní pozemek a zvláště chráněné území

Území náleží k migračně významnému území pro velké savce – Agentura ochrany přírody a krajiny, 2010.

ÚSES – lokalita je vymezena jako lokální biocentrum

Výjimka z lesního zákona pro pastvu na lesních pozemcích – rozhodnutí Krajského úřadu Středočeského kraje č.j. 67527/2008/KUSK OŽP/SM/2

Zařazení lesů kategorie lesa zvláštního určení o celkové výměře 4,81 ha do kategorie 32a – lesy v přírodních památkách – rozhodnutí Krajského úřadu Středočeského kraje č.j. 48819/2008/KUSK OŽP/SM/2

## 2.4 Současný stav zvláště chráněného území a přehled dílčích ploch

### 2.4.1 Základní údaje o lesích

Přírodní lesní oblast	10 Středočeská pahorkatina
Lesní hospodářský celek / zařizovací obvod	106801 LHO Vlašim
Výměra LHC (zařizovacího obvodu) v ZCHÚ (ha)	5,01
Období platnosti LHP (LHO)	1.1.2011–31.12.2020

Lesy na území PP o celkové výměře 4,81 ha (tj. bez porostní skupiny 413C h10 v JZ části) jsou od roku 2008 řazeny v kategorii lesa zvláštního určení (kat. 32a).

### Přehled výměr a zastoupení souborů lesních typů

Přírodní lesní oblast: 10				
Soubor lesních typů (SLT)	Název SLT	Přirozená dřevinná skladba SLT	Výměra (ha)	Podíl (%)
1Z	Zakrslá doubrava	BO+2 DBZ 4-9 BK 0-3 HB 0-3 LP+1 BŘ+2	2,41	48,1
2C	Vysýchavá buková doubrava	BO 0-1 DBZ 5-8 BK 0-2 HB+3 LP+2 BŘ+2	0,28	5,6
3D	Obohacená dubová bučina	JD+2 DBZ+3 BK 5-7 HB 0-1 JV 0-1 LP+2 (JS JL)+ (TŘ OS) 0+	0,03	0,6
3J	Lipová javořina	JD+2 DBZ, DB+2 BK 1-5 HB+2 JV 1-4 JS+1 JL+1 LP 1-4 TS 0+	1,01	20,2
3K	Kyselá dubová bučina	JD+2 BO 0+ DBZ+3 BK 5-7 LP+1 (BŘ HB) 0+	0,19	3,8
Bezlesí*			1,09	21,7
<b>Celkem</b>			<b>5,01</b>	<b>100 %</b>

\*V této ploše je započítána výměra bezlesí 510 v jižní části území a výměra lesní cesty u severního okraje PP, která není typologicky vymezena.

### Porovnání přirozené a současné skladby lesa

Zkrat-ka	Název dřeviny	Současné zastoupení (ha)	Současné zastoupení (%)	Přirozené zastoupení (ha)	Přirozené zastoupení (%)
<b>Jehličnany</b>					
<b>BO</b>	Borovice lesní	2,56	56	0,30	7
<b>MD</b>	Modřín opadavý	0,18	4	-	-
<b>SM</b>	Smrk ztepilý	0,10	2	-	-
<b>JD</b>	Jedle bělokora			0,07	1
<b>JAL</b>	Jalovec obecný	0,50	11	-	-
<b>Listnáče</b>					
<b>DBZ/DB</b>	Dub zimní/ letní	0,88	19	2,57	56
<b>DBC</b>	Dub červený	+-	+-	-	-
<b>BR</b>	Bříza bělokora	0,21	5	0,17	4
<b>AK</b>	Trnovník akát	0,06	1	-	-
<b>OL</b>	Olše lepkavá	0,03	+		

Zkrat-ka	Název dřeviny	Současné zastoupení (ha)	Současné zastoupení (%)	Přirozené zastoupení (ha)	Přirozené zastoupení (%)
<b>TR</b>	Třešeň ptačí	0,03	+	+-	+-
<b>HB</b>	Habr obecný	0,02	+-	0,24	5
<b>KL</b>	Javor klen	0,01	+-	+-	+-
<b>LP</b>	Lípa srdčitá	0,01	+-	0,48	11
<b>BK</b>	Buk lesní	-	-	0,49	11
<b>JV</b>	Javor mléč	-	-	0,27	6
<b>JS</b>	Jasan ztepilý	+-	+-	+-	+-
<b>JL</b>	Jilm habrolistý	+-	+-	+-	+-
<b>Celkem</b>		<b>4,59*</b>	<b>100 %</b>	<b>-----</b>	<b>-----</b>

\*plocha porostních skupin dle LHO a GIS (tj. vč. typologicky nevymezené lesní cesty a bez plochy bezlesí 510)

Jalovec obecný – zpracováno podle plánu péče (Klaudys, 2006)

V roce 2013 proběhlo v PP Na ostrově sčítání jalovce obecného (Němec, 2014). Bylo zde zaznamenáno celkem 272 kusů původních jalovců. Nejvíce exemplářů se vyskytuje v ploše č. 2, dále 3 a 6, méně pak v plochách č. 4, 12, 5, 8 a 1.

Jedná se o vzpřímeně rostoucí keř nebo malý strom s jedním nebo i více kmeny. Dosahuje výšky až 12 m. Jalovec je stálezelený a roste pomalu. Větvení začíná již několik centimetrů nad zemí nebo je větvený už od země. Koruna je kuželovitá, ale často i nepravidelně rozložitá, jehlice vyrůstají v trojčetných přeslenech, jsou rovné, dlouze zašpičatělé, od větvičky odstálé, naspodu s bílým pruhem (drobné průduchy). Kůra jalovce je mírně drsná, odlupující se ve velkých plátech. Kvete od dubna do května. Samčí květy jsou 4 až 5 mm velké, vejcovité, žluté, samičí cca 2 mm velké, zelené. Plody (jalovčinky) jsou kulovité, mají 6 až 10 mm v průměru, zprvu jsou zelené, později modré až černé a ojíněné, dozrávají po 2 letech, 3. rokem opadávají.

Jalovec roste na pastvinách, na skalách, na okrajích a ve světlinách lesů borových, březových i dubových. Jedná se o světlomilný druh bez specifických nároků na půdu a geologický podklad. Je odolný vůči klimatickým extrémům. Nesnáší zastínění.

Při pasení dochází k narušování osetí plodů jalovce v trávicím traktu zvířat, zejména koz, což přináší zlepšení klíčivosti. Nelze zanedbat ani fakt, že semena vychází z trávicího traktu obalená trusem, což částečně bránilo vysychání a zajišťovalo počáteční zásobu živin (Žížala, Pešout, 1997).

Jalovec byl od pradávna ceněn jako významná léčivá rostlina, využívalo se i jeho vonné dřevo. Plody se osvědčovaly při přípravě oleje i destilátů, stejně jako koření v kuchyni. Dříve byl rozšířen po celém našem území, dnes silně ustupuje, roztroušeně roste jen tam, kde byl v minulosti hojný.

### Přílohy:

- lesnická mapa typologická 1:10 000 podle OPRL – příloha č. M4
- mapa dílčích ploch a objektů – příloha č. M3A

## 2.4.2 Základní údaje o rybnících, vodních nádržích a tocích

Název vodního toku	Petřinský potok
Číslo hydrologického pořadí	1-09-03-0750
Úsek dotčený ochranou (řkm od–do)	cca 300 m
Charakter toku	kaprové vody
Příčné objekty na toku	nejsou
Manipulační řád	
Správce toku	Správa LČR
Správce rybářského revíru	
Rybářský revír	
Zarybňovací plán	

Ve spodní části lokality protéká přirozeně meandrující Petřinský potok, který se východně od PP vlévá do řeky Blanice. Přítoky Blanice jsou chovné, lov ryb je zde zakázán.

## 2.5 Zhodnocení výsledků předchozí péče a dosavadních ochrannářských zásahů do území a závěry pro další postup

Dosavadní prosvětlení lesních porostů se výrazně projevilo na vitalitě jalovců. Na slunných místech (především plocha č. 2) jalovce obrůstají a jsou vitálnější než na sousední dosud poměrně stinné ploše č. 3. Prosvětlení umožnilo také opětovný rozvoj suchých trávníků. Je potřeba pokračovat v uvolňování jalovců v dosud zapojenějších lesních porostech. Z důvodu rizika eroze na svahu není žádoucí plošné smýcení lesního porostu. V horní části svahu (pod zlomem tvořeným cestou) je vhodné ze stejného důvodu zachovat vyšší zakmenění. Za cílový stav na plochách s hojným výskytem jalovců se považuje rozvolněný porost s výstavky vzrostlých stromů odpovídající co nejvíce přirozené dřevinné skladbě v daném místě.

Doporučujeme pokračovat v pastvě ovcí, jejíž obnova se projevuje velice pozitivně. Dochází k postupné regeneraci suchých trávníků. Pastva vede k udržování prosvětlení a vytváří vhodné podmínky pro přirozenou obnovu jalovce. Zatím však nebyl pozorován výrazný nárůst semenáčků nebo mladých jedinců jalovce.

Pastva ovcí však nedokáže zcela zamezit náletu stromů a keřů. Smíšená pastva ovcí a koz, která by více eliminovala nálet, se neosvědčila, neboť kozy okusovaly také jalovec. Přesto by bylo vhodné do budoucna alespoň občasné zařazení koz do stáda na částech ploch bez jalovce a na plochách s jalovcem v případě, že se podaří zajistit jeho ochranu před okusem. V současné situaci je potřeba odstraňovat opakovaně případný nálet křovinořezem.

Pastva je spojena s rozvojem pastevních plevelů, zde především kopřivy a pcháče osetu. Plán péče proto navrhuje na nejkvalitnějších plochách zavedení občasné seče s odstraněním biomasy z plochy.

Odstranění náletu olší, obnova seče a následně také pastvy se kladně projevuje na druhovém složení vlhké louky – plocha č. 10.

V roce 1997 a 1998 bylo na lokalitě vysazeno asi 300 mladých předpěstovaných jalovců. Posílení populace nebylo příliš úspěšné. V současnosti lokalita zahrnuje mnohem více vhodných, prosvětlených ploch pro rozšíření jalovce (v současnosti především plochy č. 1 a 2). Další pokus o posílení populace výsadbou z odebraných řízků a semen by proto mohl být úspěšnější.

## **2.6 Stanovení prioritních zájmů ochrany území v případě jejich možné kolize**

Ochrana populace jalovce obecného (*Juniperus communis*) a jeho stanoviště je na lokalitě prioritní, hospodaření včetně lesnického je třeba vždy tomuto faktu přizpůsobit.

### 3. Plán zásahů a opatření

#### 3.1 Výčet, popis a lokalizace navrhovaných zásahů a opatření v ZCHÚ

##### 3.1.1 Rámcové zásady péče o území nebo zásady jeho jiného využívání

###### a) péče o lesy

Rámcová směrnice péče o les podle souborů lesních typů

Číslo směrnice	Kategorie lesa	Soubory lesních typů
1	Les zvláštního určení – 32a	1Z, 2C, 3D, 3K
Předpokládaná cílová druhová skladba dřevin		
SLT	Druhy dřevin a jejich orientační podíly v cílové druhové skladbě (%)	
1Z	DBZ 70, BO 10, BK 5, HB 5, LP 5, BR 5	
2C	DBZ 75, BO 5, BK 5, HB 5, LP 5, BR 5	
3D	BK 65, DBZ 25, JD 5, LP 5, HB +, TR +	
3K	BK 55, DBZ 30, LP 10, JD 5, BO +, HB +, BR +	
Porostní typ A		
Smíšený, často s převahou BO		
Základní rozhodnutí		
Hospodářský způsob (forma)		
výběrný		
Obmýetí		Obnovní doba
120		40
Dlouhodobý cíl péče o lesní porosty		
Vytvořit silně rozvolněný porost umožňující výskyt předmětu ochrany PP ve vybraných částech lokality; přiblížit se přirozené druhové skladbě dřevin a přirozenému vývoji porostů		
Způsob obnovy a obnovní postup, včetně doporučených technologií		
Jednotlivý (příp. skupinový) výběr, v maximální možné míře využívat přirozenou obnovu		
Způsob zalesnění, stanovení druhů a procento melioračních a zpevňujících dřevin při obnově porostu		
příp. dosadby druhů s nedostatečnou přirozenou obnovou nebo chybějících druhů, sazenice místního původu. MZD → 90 %		
Dřeviny uplatňované při zalesnění za použití umělé obnovy (%)		
SLT	druh dřeviny	komentář k způsobu použití dřeviny při umělé obnově
	Chybějící nebo obtížně zmlazující druhy cílové skladby	
Péče o nálety, nárosty a kultury a výchova porostů, včetně doporučených technologií		
Podpora náročnějších a vzácných druhů zejm. na úkor SM, MD, BO, eliminace zmlazujícího AK. Silné výchovné zásahy, přednostně v místech se zastíněným JAL.		
Opatření ochrany lesa včetně doporučených technologií		
V případě potřeby individuální nebo skupinová ochrana proti okusu, ochrana proti buření mechanická – stěžežní pastva.		
Provádění nahodilých těžeb včetně doporučených technologií		
Poznámka		
<div><div>-</div><div>Neumísťovat myslivecká zařízení</div></div> <div><div>-</div><div>Ponechávat mrtvé dřevo, ležící i stojící, včetně odumírajících stromů až do množství 60 m<sup>3</sup></div></div>		

<b>Číslo směrnice</b>	<b>Kategorie lesa</b>	<b>Soubory lesních typů</b>
2	Les zvláštního určení – 32a	3J
<b>Předpokládaná cílová druhová skladba dřevin</b>		
<b>SLT</b>	<b>Druhy dřevin a jejich orientační podíly v cílové druhové skladbě (%)</b>	
3J	LP 25, JV 25, DB(Z) 20, BK 20, JD 5, HB 5, JS +, JL +	
<b>Porostní typ A</b>		
Smíšený porost v rokli		
<b>Základní rozhodnutí</b>		
<b>Hospodářský způsob (forma)</b>		
výběrný		
<b>Obmýtí</b>	<b>Obnovní doba</b>	
120	40	
<b>Dlouhodobý cíl péče o lesní porosty</b>		
věkově a prostorově diferencovaný porost přibližující se přirozené druhové skladbě a přirozenému vývoji		
<b>Způsob obnovy a obnovní postup, včetně doporučených technologií</b>		
Jednotlivý (příp. skupinový) výběr, v maximální možné míře využívat přirozenou obnovu		
<b>Způsob zalesnění, stanovení druhů a procento melioračních a zpevňujících dřevin při obnově porostu</b>		
příp. dosadby druhů s nedostatečnou přirozenou obnovou nebo chybějících druhů, sazenice místního původu. MZD → 100 %		
<b>Dřeviny uplatňované při zalesnění za použití umělé obnovy (%)</b>		
<b>SLT</b>	<b>druh dřeviny</b>	<b>komentář k způsobu použití dřeviny při umělé obnově</b>
	Chybějící nebo obtížně zmlazující druhy cílové skladby	
<b>Péče o nálety, nárosty a kultury a výchova porostů, včetně doporučených technologií</b>		
Podpora druhů cílové skladby na úkor SM, BO.		
<b>Opatření ochrany lesa včetně doporučených technologií</b>		
V případě potřeby individuální nebo skupinová ochrana proti okusu, ochrana proti buření mechanická – vyžínání, pastva.		
<b>Provádění nahodilých těžeb včetně doporučených technologií</b>		
<b>Poznámka</b>		
<ul style="list-style-type: none"> <li>- Neumísťovat myslivecká zařízení</li> <li>- Ponechávat mrtvé dřevo, ležící i stojící, včetně odumírajících stromů až do množství 15 m<sup>3</sup></li> </ul>		

<b>Číslo směrnice</b>	<b>Kategorie lesa</b>	<b>Soubory lesních typů</b>
3	Les hospodářský	3K
<b>Předpokládaná cílová druhová skladba dřevin</b>		
<b>SLT</b>	<b>Druhy dřevin a jejich orientační podíly v cílové druhové skladbě (%)</b>	
3K	BK 55, DBZ 30, LP 10, JD 5, BO +, HB +, BR +	
<b>Porostní typ A</b>		
Smíšený starší porost s vysokým zastoupením AK		
<b>Základní rozhodnutí</b>		
<b>Hospodářský způsob (forma)</b>		
<b>Obmýtl</b>	<b>Obnovní doba</b>	
120	40	
<b>Dlouhodobý cíl péče o lesní porosty</b>		
Porost s vyšším zastoupením druhů cílové skladby s vysokým půdoochranným významem na prudkých skalnatých svazích		
<b>Způsob obnovy a obnovní postup, včetně doporučených technologií</b>		
Jednotlivý nebo skupinový výběr, v maximální možné míře využívat přirozenou obnovu		
<b>Způsob zalesnění, stanovení druhů a procento melioračních a zpevňujících dřevin při obnově porostu</b>		
dosadby druhů s nedostatečnou přirozenou obnovou nebo chybějících druhů, sazenice místního původu. MZD → 100 %		
<b>Dřeviny uplatňované při zalesnění za použití umělé obnovy (%)</b>		
<b>SLT</b>	<b>druh dřeviny</b>	<b>komentář k způsobu použití dřeviny při umělé obnově</b>
	Chybějící nebo obtížně zmlazující druhy cílové skladby	
<b>Péče o nálety, nárosty a kultury a výchova porostů, včetně doporučených technologií</b>		
Podpora druhů cílové skladby, eliminace zmlazujícího AK		
<b>Opatření ochrany lesa včetně doporučených technologií</b>		
V případě potřeby individuální nebo skupinová ochrana proti zvěři, ochrana proti buření mechanická, zamezení zmlazování a šíření AK i lokálním použitím herbicidu.		
<b>Provádění nahodilých těžeb včetně doporučených technologií</b>		
<b>Poznámka</b>		
- Neumísťovat myslivecká zařízení		

### **Přílohy:**

– lesnická mapa typologická 1:10 000 podle OPRL – příloha č. M4

### **b) péče o rybníky (nádrže) a vodní toky**

Vodní tok protékající J okrajem PP má erozní koryto, v současné době s dostatečnou kapacitou a možností případného rozlivu v louce v JZ cípu území. V případě potřeby úpravy koryta není vhodné napřimování toku a velkoplošné opevňování dna a břehů.

### **c) péče o rostliny**

Péče o jalovec obecný (*Juniperus communis*) spočívá v dalším prosvětlování ploch s hojným výskytem tohoto druhu a udržování prosvětlení odstranováním náletu stromů a keřů. Dále je to pastva ovcí, která napomáhá udržovat prosvětlení a vytváří plochy vhodné pro uchycení semenáčků jalovce. Přípustná je i pastva skotu. V případě, že se podaří zajistit ochranu jalovce, je vhodné alespoň občasné zařadit do stáda kozy." V místech zvýšené eutrofizace na prosvětlených plochách, která je způsobena kácením nebo pastvou, se doporučuje kosení plevelných rostlin a odstranění jejich biomasy z plochy.

Předpokladem pastvy je udržování dobrého stavu vybudovaných ohradníků.

Pro posílení populace jalovce doporučujeme v průběhu platnosti tohoto plánu péče výsadbu předpěstovaných sazenic na prosvětlené plochy (především plocha 2). Sazenice by měly pocházet z řízků nebo semen odebraných z jalovců z lokality PP.

Na plochách po odstranění porostů trnovníku akátu (*Robinia pseudacacia*) – S a SZ cíp PP nebo v místech, kde bude odstranění v budoucnu provedeno, je potřeba důsledně dbát na potlačení zmlazování. Případné výmladky odstraňovat zejm. mechanicky – vícekrát ročně křovinořezem nebo pastvou. Vhodné je zařazení koz do stáda tam, kde nedojde k ohrožení jalovců.

## **3.1.2 Podrobný výčet navrhovaných zásahů a činností v území**

### **a) lesy**

Výčet plánovaných zásahů je uveden v příloze T1 a graficky znázorněn v příloze M3.

### **Příloha:**

- tabulka „Popis lesních porostů a výčet plánovaných zásahů v nich“ – příloha č. T1
- mapa dílčích ploch a objektů – příloha č. M3A

## **3.2 Zásady hospodářského nebo jiného využívání ochranného pásma včetně návrhu zásahů a přehledu činností**

V ochranném pásmu je vhodné nezvyšovat intenzitu využívání pozemků. Jde o zachování nebo ještě lépe snížení intenzity zemědělského hospodaření na orné půdě, zachování běžného lesního hospodaření nebo nejlépe uplatňování principů přírodě blízkého lesního hospodaření. Do odlesněných ploch je nevhodné vysazovat nepůvodní druhy dřevin. V případě orné půdy navazující přímo na hranice PP a zároveň na hranu svahu je vhodné neorat až přímo na tuto hranu, aby se snížilo riziko eroze a splachů živin a chemických látek na území PP. Je vhodné nezvyšovat výrazně intenzitu rekreačního využití chat v severozápadní části území.

Část ochranného pásma bezprostředně navazující na východní část PP představuje cenné plochy. Horní část byla prosvětlena a vyskytuje se zde jalovec. Dolní část představuje vlhkou pcháčovou louku. Tyto plochy jsou zahrnuté do Ochranného plánu Na ostrově 2015–2016 (ČSOP Vlašim, 2015) a je zde prováděn vhodný management.

Bylo by vhodné zahrnout plochu s výskytem jalovců do ZCHÚ.

### **3.3 Zaměření a vyznačení území v terénu**

Území je v terénu vyznačeno standardním pruhovým značením, které se však v některých místech neshoduje s vymezením PP a místy je již hůře viditelné. Je doporučeno překontrolovat umístění pruhového značení a zajistit jeho obnovu.

Na hranicích PP jsou instalovány tabule s malým státním znakem. Jsou zde celkem 4 tabule, což považujeme za dostatečné. Pátá tabule avšak již bez státního znaku je na severovýchodním cípu lokality. Na této tabuli je připevněn několik desítek let starý informační text. Nepovažujeme za nutné obnovovat tuto tabuli s textem. V druhé polovině platnosti plánu péče doporučujeme kontrolu stávajících čtyř tabulí a obnovu v případě poškození.

Dále jsou při okrajích PP instalovány 3 informační tabule (2 vedle státních znaků), které doporučujeme v druhé polovině platnosti plánu péče obnovit a aktualizovat jejich text.

### **3.4 Návrhy potřebných administrativně-správních opatření v území**

Navrhujeme změnu vyhlášení ZCHÚ. Jedná se o vyjmutí plochy č. 15 – parcela č. 457/23. Vzhledem k výskytu jalovce by bylo rovněž vhodné zahrnout do PP plochu navazující na plochu č. 2. Jedná se o celé výměry parcel č. 470 a 471/1.

#### **Příloha:**

– mapa návrhu nové hranice ZCHÚ – příloha č. M5

### **3.5 Návrhy na regulaci rekreačního a sportovního využívání území veřejností**

Lokalita je tradičním místem pořádání dvoutýdenního dětského letního tábora.

Návštěvnost lokality je občasná, intenzivnější v severní části, jedná se o rekreanty z okolí a tradiční cestu na blízké poutní místo – Hrádek. Vlastní lokalita je ohrazena pastevními ohradníky a přístupná pouze brankami. Současnou míru rekreačního, popř. sportovního využívání území není potřeba regulovat.

### **3.6 Návrhy na vzdělávací využití území**

Na lokalitě byly v roce 2008 umístěny 3 informační tabule s údaji o přírodních hodnotách, významu lokality a činnosti pozemkového spolku. Navrhujeme v druhé polovině platnosti plánu péče tyto tabule obnovit a aktualizovat.

Lokalita je vhodná jako exkurzní objekt. ZO ČSOP Vlašim má lokalitu zařazenu v programech vzdělávání pro pedagogy a dalších vzdělávacích aktivitách (např. ekologická olympiáda, činnost oddílu MOP).

### **3.7 Návrhy na průzkum či výzkum a monitoring předmětu ochrany území**

Navrhujeme opakovat každých pět let sčítání a zhodnocení vitality všech jalovců vyskytujících se na lokalitě. První sčítání proběhlo v roce 2013 v rámci bakalářské práce (Němec, 2014).

Doporučujeme zpracovat nový podrobný mykologický průzkum lokality, zaměřený na ověření údajů z předchozího průzkumu hub z 80. let (Svrček, 1982), který přinesl zajímavé výsledky o výskytu vzácných druhů hub vázaných na jalovce.

Doporučujeme přibližně po pěti letech opakovat fytocenologické snímky na dvou trvalých plochách založených v roce 2013 (ČSOP Vlašim, 2015). Cílem je posoudit vývoj suchých trávníků.

## 4. Závěrečné údaje

### 4.1 Předpokládané orientační náklady hrazené orgánem ochrany přírody podle jednotlivých zásahů (druhů prací)

Druh zásahu (práce) a odhad množství (např. plochy)	Orientační náklady za rok (Kč)	Orientační náklady za období platnosti plánu péče (Kč)
<b>Jednorázové a časově omezené zásahy</b>		
Obnova pruhového značení	-----	2 000
Obnova informačních tabulí (3x)	-----	25 000
Inventarizační průzkum (mykologie)	-----	8 000
<b>Jednorázové a časově omezené zásahy celkem (Kč)</b>	-----	<b>35 000</b>
<b>Opakované zásahy</b>		
Pastva (4 ha)	75 000	750 000
Kosení pastevních plevelů (1 ha)	30 000	180 000
Vyřezání náletů (1 ha)	40 000	80 000
Likvidace invazivních druhů (akát) (0,5 ha)	20 000	120 000
Monitoring předmětu ochrany	3 500	7 000
<b>Opakované zásahy celkem (Kč)</b>	<b>168 500</b>	<b>1 137 000</b>
<b>N á k l a d y c e l k e m (Kč)</b>	-----	<b>1 172 000</b>

Ceny jsou orientační, stanovené dle Nákladů obvyklých opatření MŽP 2016.

### 4.2 Použité podklady a zdroje informací trochu sjednotit citace

CULEK M. (1996): Biogeografické členění České republiky. Enigma, Praha.

ČSOP VLAŠIM (2015): Ochrannářský plán Na ostrově 2015–2024.

GRULICH V. (2012): Red List of vascular plants of the Czech Republic: 3rd edition. Preslia 84: 631–645.

HEJNÝ S., SLAVÍK B. (1997): Květena České republiky 1. Academia, Praha.

CHYTRÝ M., KUČERA T., KOČÍ M., GRULICH V., LUSTYK P., eds. (2010): Katalog biotopů České republiky. Druhé vydání. AOPK ČR, Praha.

KLAUDYS, M. (2006): Plán péče o PP Na ostrově pro roky 2006–2015.

KUBÁT K., HROUDA L., CHRTEK J. jun., KAPLAN Z., KIRSCHNER J., ŠTĚPÁNEK J., eds. (2002): Klíč ke květeně ČR. Academia Praha.

MOLÍKOVÁ M. (1977): Botanická inventarizace chráněného naleziště "Na ostrově". Ms. SSPPOP Středočeského kraje. depon. AOPK ČR, středisko Praha.

MZE: Hospodářská doporučení podle hospodářských souborů a podsouborů – příloha časopisu Lesnická práce

NĚMEC D. (2014): Populace jalovce obecného (*Juniperus communis*) ve vybraném území Středočeského kraje. Bakalářská práce. Jihočeská univerzita v Českých Budějovicích, Zemědělská fakulta.

NEUHÄUSLOVÁ Z. (1998): Mapa potenciální přirozené vegetace České republiky. Academia, Praha.

PETRÍČEK V. a kol. (1999): Péče o chráněná území. I. – Nelesní společenstva, AOPK ČR,

Praha.

QUITT E. (1971): Klimatické oblasti Československa. Academia, Studia Geographica 16, GÚ ČSAV v Brně, 73s.

MÍCHAL I. & PETŘÍČEK V. (1999): Péče o chráněná území. II. – Lesní společenstva. AOPK ČR, Praha

SPOLEČNOST PRO OCHRANU MOTÝLŮ (2015): Zpráva z mapování (část Lepidoptera), Zajištění biologických průzkumů pro projekt Ochrana našich nejohroženějších biotopů mokřadů a stepí prostřednictvím pozemkových spolků, ČSOP.

SVRČEK M. (1982): Mykoflóra chráněného naleziště "Na ostrově" u Nemíže. Sborník vlastivědných prací z Podblanicka 23: 75–98.

ŠPRYŇAR P. (2002): Faunistické materiály z chráněných přírodních území středních Čech (Insecta: Coleoptera). Muzeum a současnost, Roztoky, ser. natur., 16: 7–14.

ZÁRUBA P. (1997a): Inventarizační průzkum PP Na ostrově – Ephemeroptera. ms. depon in Podblanické ekocentrum ČSOP Vlašim.

ZÁRUBA P. (1997b): Inventarizační průzkum PP Na ostrově – Lepidoptera. ms. depon in Podblanické ekocentrum ČSOP Vlašim.

ŽÍŽALA J., PEŠOUT P. (1997): Záchrana jalovcových strání. Pod Blaníkem ročn. I. (XXIII), 2: 7–8.

Mapová aplikace středočeského kraje: <http://gis.kr-stredocesky.cz/>

Mapový server Agentury ochrany přírody a krajiny ČR: <http://mapy.nature.cz/mapinspire/>

Nahlížení do katastru nemovitostí: <http://nahlizeniidokn.cuzk.cz>

Ústřední seznam ochrany přírody: <http://drusop.nature.cz/>

Nálezová databáze AOPK ČR

Konzultace a prohlídka lokality s Ing. Mgr. Martinem Klaudysem – zpracovatel předchozího plánu péče, Ochranařského plánu Na ostrově 2015–2024, člen ZO ČSOP Vlašim, zaměstnanec Správy Chráněné krajinné oblasti Blaník

Vlastní terénní šetření v roce 2016

#### **4.3 Seznam používaných zkratek**

BO – borovice lesní

BŘ – bříza bělokorá

DB/DBZ – dub letní a zimní

JL – jilm horský

JS – jasan ztepilý

KL – javor klen

LP – lípa srdčitá

OLL – olše lepkavá

PP – přírodní památka

SLT – soubor lesních typů

SM – smrk ztepilý

TR – třešeň ptačí

ZCHÚ – zvláště chráněné území

ZO ČSOP – Základní organizace Českého svazu ochránců přírody

#### **4.4 Zpracovatel**

Mgr. Štěpánka Čížková, Ing. Vlasta Benediktová, září 2016

## 5. Obsah

1. Základní údaje o zvláště chráněném území.....	3
1.1 Základní identifikační údaje.....	3
1.2 Údaje o lokalizaci území.....	3
1.3 Vymezení území podle současného stavu katastru nemovitostí.....	3
1.4 Výměra území a jeho ochranného pásma.....	4
1.5 Překryv území s jinými chráněnými územími.....	4
1.6 Kategorie IUCN.....	4
1.7 Předmět ochrany ZCHÚ.....	5
1.7.1 Předmět ochrany ZCHÚ podle zřizovacího předpisu.....	5
1.7.2 Hlavní předmět ochrany ZCHÚ – současný stav.....	5
1.8 Cíl ochrany.....	5
2. Rozbor stavu zvláště chráněného území s ohledem na předmět ochrany.....	6
2.1 Stručný popis území a charakteristika jeho přírodních poměrů.....	6
2.2 Historie využívání území a zásadní pozitivní i negativní vlivy lidské činnosti v minulosti, současnosti a blízké budoucnosti.....	9
2.3 Související plánovací dokumenty, správní rozhodnutí a právní předpisy.....	10
2.4 Současný stav zvláště chráněného území a přehled dílčích ploch.....	11
2.4.1 Základní údaje o lesích.....	11
2.4.2 Základní údaje o rybnících, vodních nádržích a tocích.....	13
2.5 Zhodnocení výsledků předchozí péče a dosavadních ochranných zásahů do území a závěry pro další postup.....	13
2.6 Stanovení prioritních zájmů ochrany území v případě jejich možné kolize.....	14
3. Plán zásahů a opatření.....	15
3.1 Výčet, popis a lokalizace navrhovaných zásahů a opatření v ZCHÚ.....	15
3.1.1 Rámcové zásady péče o území nebo zásady jeho jiného využívání.....	15
3.1.2 Podrobný výčet navrhovaných zásahů a činností v území.....	18
3.2 Zásady hospodářského nebo jiného využívání ochranného pásma včetně návrhu zásahů a přehledu činností.....	18
3.3 Zaměření a vyznačení území v terénu.....	19
3.4 Návrhy potřebných administrativně-správních opatření v území.....	19
3.5 Návrhy na regulaci rekreačního a sportovního využívání území veřejností.....	19
3.6 Návrhy na vzdělávací využití území.....	19
3.7 Návrhy na průzkum či výzkum a monitoring předmětu ochrany území.....	19
4. Závěrečné údaje.....	20
4.1 Předpokládané orientační náklady hrazené orgánem ochrany přírody podle jednotlivých zásahů (druhů prací).....	20
4.2 Použité podklady a zdroje informací trochu sjednotit citace.....	20
4.3 Seznam používaných zkratk.....	21
4.4 Zpracovatel.....	21
5. Obsah.....	22

## **Součástí plánu péče jsou dále tyto přílohy**

Tabulky: Příloha T1 – **Popis lesních porostů a výčet plánovaných zásahů v nich**  
(Tabulka k bodu 2.5.1 a k bodu 3.1.2).

Mapy: Příloha M1 – **Orientační mapa s vyznačením území**

Příloha M2 – **Katastrální mapa se zákresem ZCHÚ a jeho ochranného pásma**

Příloha M3A – **Mapa dílčích ploch a objektů**

M3B – **Lokalizace pastvy, likvidace akátu a kosení pastevních plevelů**

Příloha M4 – **Lesnická mapa typologická**

Příloha M5 – **Návrh nové hranice ZCHÚ**

Ostatní: seznam zaznamenaných druhů živočichů a rostlin

**Příloha T1 – k bodu 2.4.1 a k bodu 3.1.2: Popis lesních porostů a výčet plánovaných zásahů v nich**

označení JPRL	číslo rámcové směrnice/porostní typ	dřeviny	zastoupení dřevin (%)	věk/ průměrná výška porostu (m)	dílčí plocha	výměra dílčí plochy (ha)	zakmenění	stručný popis charakteru plochy nebo objektu a dlouhodobý cíl péče	doporučený zásah	maléhavost	termín provedení	interval provádění
413C i6	1	BO DB JAL MD BR SM AK OL	60 20 10 5 5 + + +	64/18	1	0,41	4	Prudký svah pod cestou, zvlněný terén částečně prosvětlený porost BO a různě starých TR, DB a BŘ, v Z části druhově bohatý trávník, V část ruderalizovaná, cílové zakmenění 2–3 – potenciálně vhodné stanoviště pro rozšíření jalovce	pastva - rotační, s občasným pokosením případných nedopasků, vhodné zařadit do stáda alespoň občasně i kozy (s ochranou jalovců)	1	IV/V - IX/ X	každoročně
									Pokračovat v redukci BO, popř SM, v případě potřeby vyřezání nového náletu stromů a trnky	2	X-zač. III	postupně v průběhu platnosti plánu péče
									kosení pastevních plevelů, především kopřivy, s odstraněním biomasy z plochy, zejm. V část plochy. V době maximálního množství biomasy; těsně před kvetením u druhů, které se šíří vysemeněním; i opakovaně v daném roce. Výměra cca 0,15 ha	2	cca VI-IX	podle potřeby - zpočátku cca každé 2 roky
413C i6	1				2	0,34	2	Silně rozvolněný porost s největším výskytem jalovců, roztroušeně BO, DB, BŘ, TR, při severním okraji řada vzrostlých MD (ochrana před větrem), plochy suchých trávníků, udržování prosvětlení plochy – zachování podmínek pro výskyt jalovce	pastva - rotační, s občasným pokosením případných nedopasků.	1	IV/V - IX/ X	každoročně
									mechanická redukce rozrůstajících se keřů (především růží) a v případě potřeby dalších náletů dřevin. Aktuálně zejm. Z část plochy. Výměra 0,03 ha	2	X– zač. III	na začátku platnosti plánu péče, dále dle potřeby
									kosení pastevních plevelů, především kopřivy s odstraněním biomasy z plochy. V době maximálního množství biomasy, i opakovaně v daném roce. Výměra 0,05 ha	2	cca VI-IX	podle potřeby - zpočátku cca každé 2 roky

označení JPRL	číslo rámcové směrnice/porostní typ	dřeviny	zastoupení dřevin (%)	věk/ průměrná výška porostu (m)	dílčí plocha	výměra dílčí plochy (ha)	zakmenění	stručný popis charakteru plochy nebo objektu a dlouhodobý cíl péče	doporučený zásah	naléhavost	termín provedení	interval provádění
413C i6	1				3	0,26	8	Zapojený porost BO, u plochy 2 již částečně prosvětleno, hojný výskyt jalovce – potřeba prosvětlení pro dlouhodobé přežití těchto jedinců, cílové zakmenění 2–3, zachování doupných stromů	postupná silná redukce BO, SM, přednostně v těsné blízkosti jalovců; uvolňování perspektivní jedinců dřevin cílové skladby. Na severním okraji plochy na horní hraně svahu ponechat vyšší zakmenění - protierozní fce. Ponechávat padlé kmeny, zachovávat doupné stromy.	1	IX-III	začátek v prvních letech platnosti plánu péče, několik etap
									pastva - rotační, s občasným pokosením nedopasků, vhodné zařadit do stáda alespoň občasné i kozy (s ochranou jalovců)	2, po snížení zakmenění 1	IV/V–IX/X	každoročně
									Mechanická redukce křovin v prosvětleném porostu, náletů dřevin stínících jalovce. Výměra až 0,26 ha.	2	X–zač. III	podle potřeby
413C i6	1,2				4	0,55	7	Zapojený porost BO, v podrostu DB, TR, SM, oj. LP, BŘ, roztroušeně jalovce, převážně nízká pokryvnost bylinného patra, bez keřů, u studánky vlhčí s OLL, lískou, hlohem; prosvětlená pouze J část, další rozvolnění spodní části v blízkosti jalovců, erozní svah – zachování současného zakmenění horní části s postupnou přeměnou k přirozenější skladbě dřevin	probírky zejm. ve spodní polovině svahu - redukce BO, uvolňování jalovců a snížení jejich zastínění. Neodstraňovat všechno mrtvé dřevo.	2	IX-III	na začátku platnosti plánu péče
									pastva - rotační, s občasným pokosením případných nedopasků	2	IV/V–IX/X	každoročně
									mechanická redukce křovin v prosvětleném porostu, náletů dřevin stínících jalovce. Výměra cca 0,15 ha.	3	X–zač. III	podle potřeby

označení JPRL	číslo rámcové směrnice/porostní typ	dřeviny	zastoupení dřevin (%)	věk/ průměrná výška porostu (m)	dílčí plocha	výměra dílčí plochy (ha)	zakmenění	stručný popis charakteru plochy nebo objektu a dlouhodobý cíl péče	doporučený zásah	maléhavost	termín provedení	interval provádění
413C i6	1,2				5	0,35	7	Prudší svah se zapojeným porostem BO, vtroušeně DB, BŘ, SM, skalní výchozy, jalovce ojediněle, erozní svah – částečné uvolňování jalovců, na většině plochy zachování zapojeného porostu s postupnou přeměnou k přirozenější skladbě dřevin	jednotlivý výběr BO a zmlazujících SM, uvolňování jalovců, podpora DB a dalších druhů cílové skladby. Neodstraňovat všechno mrtvé dřevo, doupné stromy.	2	IX-III	na začátku platnosti plánu péče
									pastva - rotační, s občasným pokosením případných nedopasků	2	IV/V–IX/X	každoročně
									mechanická redukce křovin v prosvětleném porostu, náletů dřevin stínících jalovce. Výměra cca 0,1 ha.	3	X–zač. III	podle potřeby
413C i6	1				6	0,34	6	Rozvolněný porost BO, DB, BŘ, TŘ, poměrně hojný výskyt jalovce, cílové zakmenění 2–3, prosvětlení porostu při okraji lesa a další uvolnění jalovců	silnější redukce BO zejm. v J části za účelem uvolnění jalovců, podpory DB a dalších druhů cílové skladby.	2	IX-III	postupně v průběhu platnosti plánu péče
									pastva - rotační, s občasným pokosením případných nedopasků v travnatých plochách	2	IV/V–IX/X	každoročně
									mechanická redukce křovin v prosvětleném porostu, náletů dřevin stínících jalovce. Výměra cca 0,2 ha.	2	X–zač. III	podle potřeby
									kosení porostů kopřiv v J části plochy a odstranění biomasy z pozemku. V době maximálního množství biomasy, i opakovaně v daném roce. Plocha do cca 0,1 ha	3	cca VI-IX	podle potřeby, cca každé 2 roky
413C i6	1,2				7	0,22	9	Smíšený porost BO, JL, TŘ, SM, JS v obtížně přístupné vlhčí roklí s množstvím stojícího i padlého mrtvého dřeva, v horní části vyústění trubky vedoucí vodu pod	redukce SM v celé ploše, BO v J části - odstínění okrajových partií, podpora druhů cílové skladby	3	IX-III	na začátku platnosti plánu péče, v několika etapách

označení JPRL	číslo rámcové směrnice/porostní typ	dřeviny	zastoupení dřevin (%)	věk/ průměrná výška porostu (m)	dílčí plocha	výměra dílčí plochy (ha)	zakmenění	stručný popis charakteru plochy nebo objektu a dlouhodobý cíl péče	doporučený zásah	malé havost	termín provedení	interval provádění
								cestou. Ponechat zapojený porost v rokli, podpora přirozenější skladby dřevin, snížení zástinu okolních suchých trávníků v J části a plochy č. 4	pastva - rotační, s občasným pokosením případných nedopasků v travnatých plochách	3	IV/V–IX/X	každoročně
413C i6	1				8	0,32	7	Svah s BO a DB, ve spodní části mohutné SM, postupná přeměna k přirozenější skladbě dřevin. Při Z okraji převážně nezastíněný skalní hřbet s jalovcem a janovcem, ve spodní části vlhčí, udržování oslunění skalního hřbetu, kontrola janovce	probírka - podpora druhů cílové skladby dřevin na úkor BO, SM. SM za salaší ve spodní části svahu ponechat. Neodstraňovat veškeré mrtvé dřevo, zachovávat doupné stromy.	3	IX-III	druhá polovina platnosti plánu péče
									pastva - rotační	2	IV/V–IX/X	každoročně
									odstranění náletových dřevin, porostů janovce metlatého v případě jeho šíření. Plocha cca 0,1 ha	2	X–zač. III	podle potřeby
413C i6	1				9	0,12	4	Nálet dřevin na bývalé vlhké louce – OLL, TR, KL, střemcha hroznovitá, u paty svahu SM, prochází potok, eutrofní podrost. Ponechat v současném stavu popř. zlepšovat stav podrostu. SZ část navržena vyjmout z PP.	kosení ručně vedenou mechanizací, s odklizením biomasy z plochy	3	VIII-IX	1x za 3-5 let, zpočátku častěji
413C i6									pastva - rotační, s občasným pokosením případných nedopasků	2	IV/V–IX/X	každoročně
510	1				10	0,31		Bezlesí - vlhká louka, prochází potok lemovaný OLL, salaš, v okolí OLL hojně kopřivy – potřeba zamezení dalšímu šíření na úkor lučních druhů	kosení ploch s kopřivou, v době maximálního množství biomasy, i opakovaně v daném roce. Výměra do 0,31 ha	2	cca VI-IX	1 x za rok, později 1 x za 2 roky
510	-				11	0,47		Bezlesí - v horní části kvalitní suché trávníky, níže	pastva - rotační, s občasným pokosením případných nedopasků	2	IV/V–IX/X	každoročně

označení JPRL	číslo rámcové směrnice/porostní typ	dřeviny	zastoupení dřevin (%)	věk/ průměrná výška porostu (m)	dílčí plocha	výměra dílčí plochy (ha)	zakmenění	stručný popis charakteru plochy nebo objektu a dlouhodobý cíl péče	doporučený zásah	naléhavost	termín provedení	interval provádění
								přechází v mezofilní porost, 2 týdny v létě tábor MOP – sešlap, potřeba redukce nebo zamezení šíření pastevních plevelů – pcháč oset a kopřiva	kosení pastevních plevelů - ploch s kopřivou a pcháčem; s odstraněním biomasy z plochy. V době maximálního množství biomasy; těsně před kvetením u druhů, které se šíří vysemeněním. i opakovaně v daném roce. Výměra cca 0,20 ha	2	cca VI-IX	1 x za 1 až 2 roky
413C i6	1,2				12	0,36	4	Rozvolněný porost po odstranění AK na svahu. Přítomny BO, BŘ, DB a LP, východní část SM; roztroušeně jalovec. Splachy z pole – v horní části hojně kopřiva. Vytvoření podmínek pro jalovce, zamezení šíření kopřivy a zmlazování AK, cílové zakmenění 2–3.	redukce zejm. BO a SM v Z a V části za účelem uvolňování jalovců a perspektivních jedinců druhů cílové skladby, prosvětlování okolí jalovců. V SV cípu na hranici s ornou půdou ponechat lem s vyšším zakmeněním - ochrana proti splachům, erozi.	2	IX-III	Postupně v průběhu platnosti plánu péče
									pastva - rotační, s občasným pokosením případných nedopasků, vhodné zařadit do stáda alespoň občasně i kozy (s ochranou jalovců)	1	IV/V–IX/X	každoročně
									kontrola zmlazování AK, vyřezávání výmladků vícekrát během roku v závislosti na likvidaci pasoucím se stádem. Výměra cca 0,20 ha	1	cca IV-XII	do vymizení
									na otevřených plochách kosení s odstraněním biomasy z plochy. Výměra do cca 0,3 ha	2	IV–VIII	1 x za 2–4 roky, začátek nejlépe v roce 2017
413C i6	1				13	0,5	9	Hustý porost BO, podrostlé DB, vtroušeně BŘ, SM, MD, dub červený, KL, ponechat zapojený porost, postupně přeměna k přirozenější skladbě dřevin	probírky - uvolňování druhů cílové skladby na úkor BO, SM, MD, DBC. Neodstraňovat veškeré mrtvé dřevo.	2	IX-III	postupně, začátek v druhé polovině platnosti plánu péče

413C i6	1				14	0,3	5	Okolí chat, v dolní části menší porost AK, částečně vykloučený, dále BO, TŘ. Zamezení šíření AK do okolí – postupná likvidace	kontrola zmlazování AK, vyřezávání výmladků vícekrát během roku Výměra cca 0,1 ha (až cca 0,2 ha při dalším odstraňování vzrostlých AK)	2	cca IV-XII	do vymizení
									postupná redukce vzrostlých AK - lokálně herbicid + mechanicky. Výměra cca 0,1 ha			
413C i6	3	AK SM TR OL	50 40 5 5	85/20	15	0,17	9	Hustý porost starších AK, dále KL, DB, hloh, líska, střemcha, slouží jako nárazníková zón, návrh na vyjmutí ze ZCHÚ				
413C h10												
									bez zásahu			

Pozn.: Plochy jednotlivých opatření jsou přibližné, byly zaměřeny v GIS

**Naléhavost:** 1. Stupeň - zásah naléhavý (nelze odložit, je nutný pro zachování předmětu ochrany),  
2. stupeň - zásah vhodný,  
3. stupeň - zásah odložitelný.

## Příloha M1: Orientační mapa PP Na ostrově

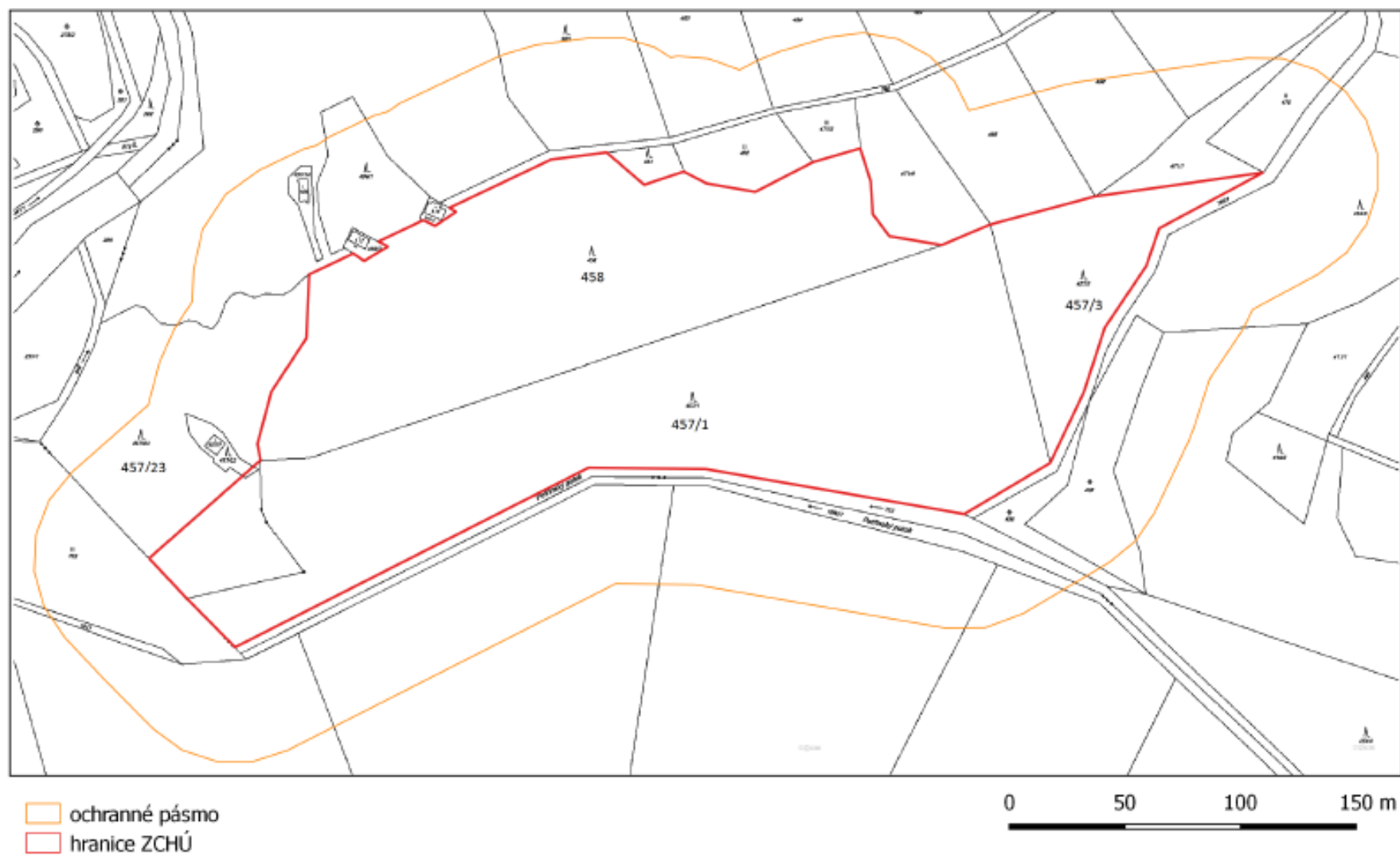


— hranice ZCHÚ

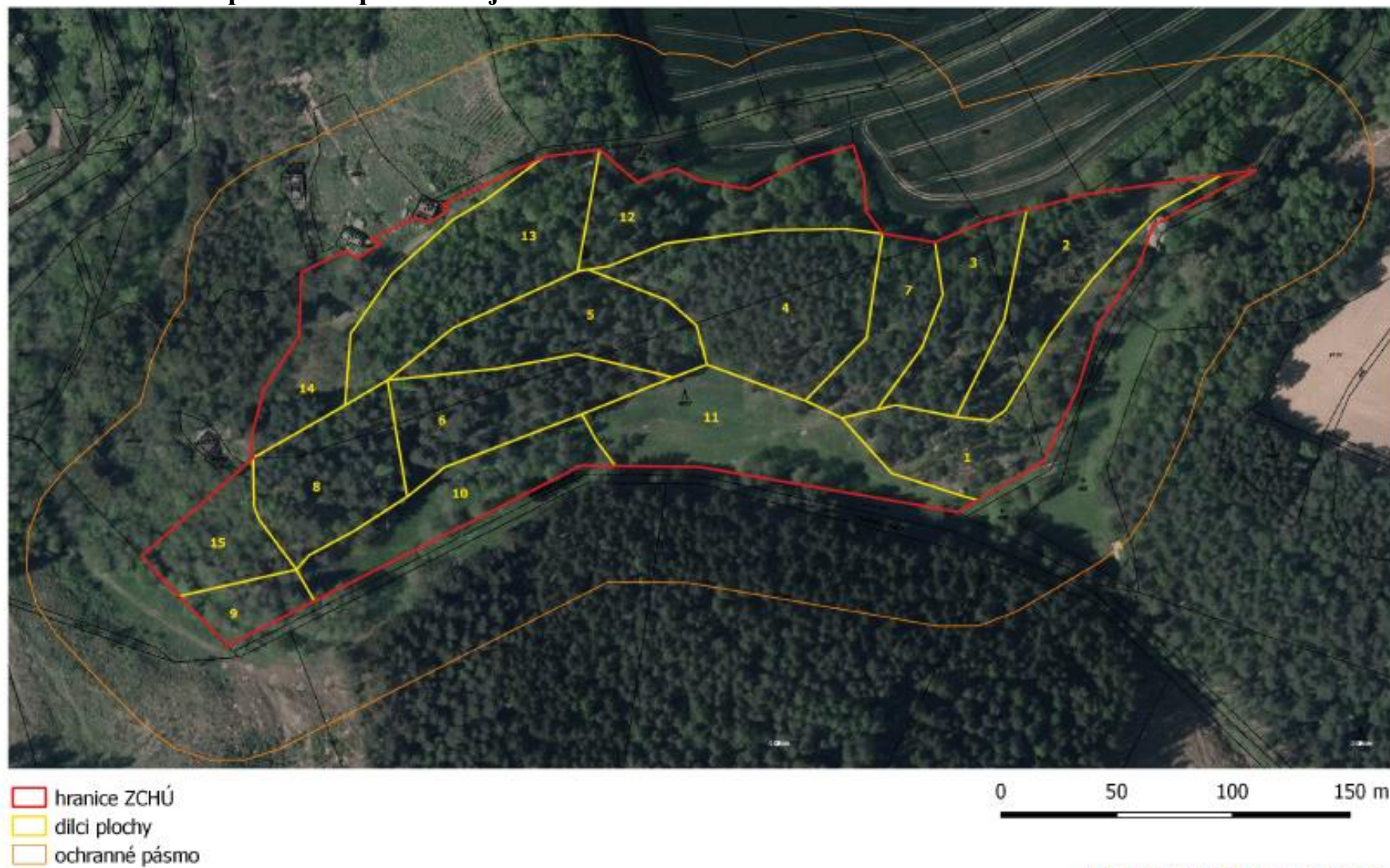
1 0 1 2 3 km

Mapový zdroj: <http://geoportal.cuzk.cz>

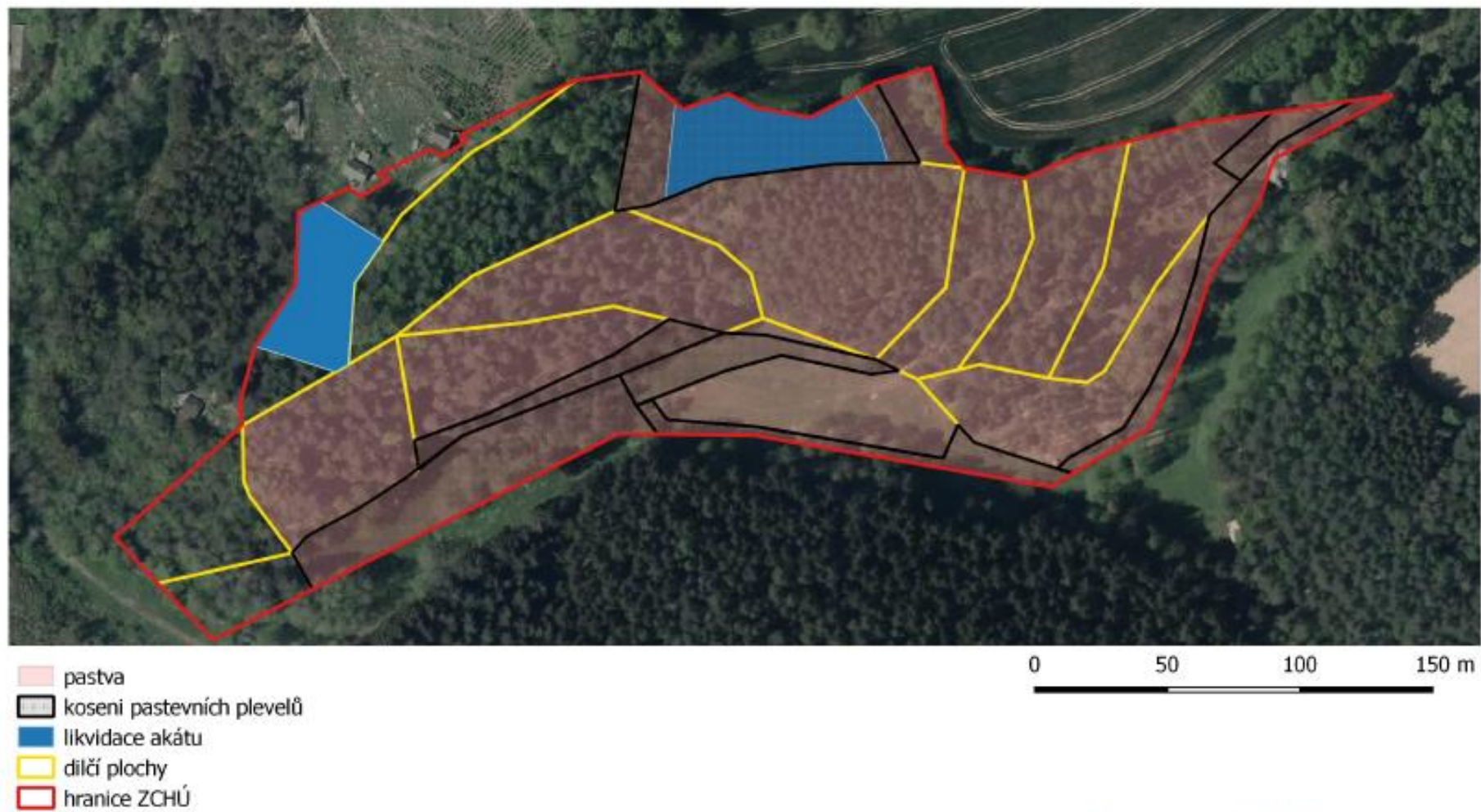
## Příloha M2: Katastrální mapa se zákresem ZCHÚ a jeho ochranného pásma



### Příloha M3A – Mapa dílčích ploch a objektů

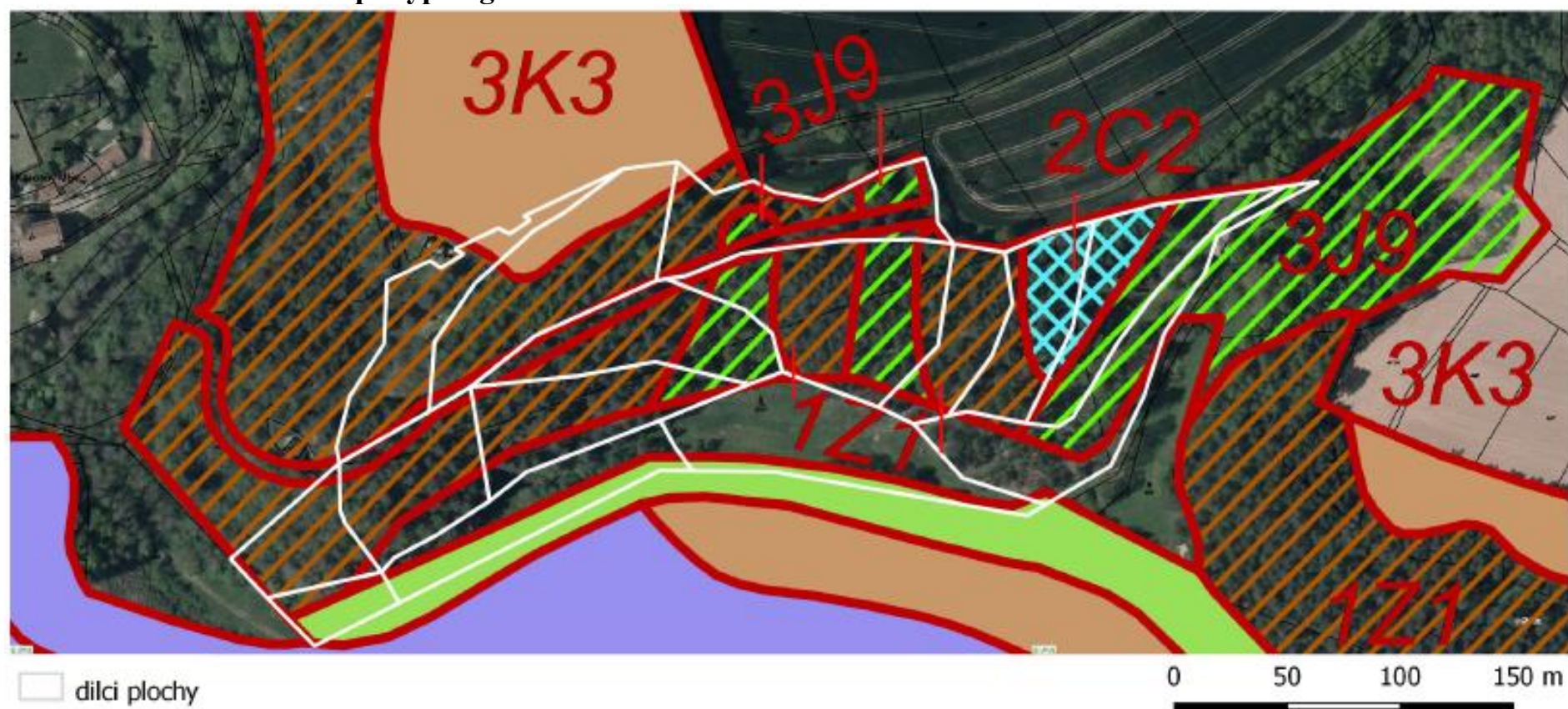


### Příloha M3B – Lokalizace pastvy, likvidace akátu a kosení pastevních plevelů



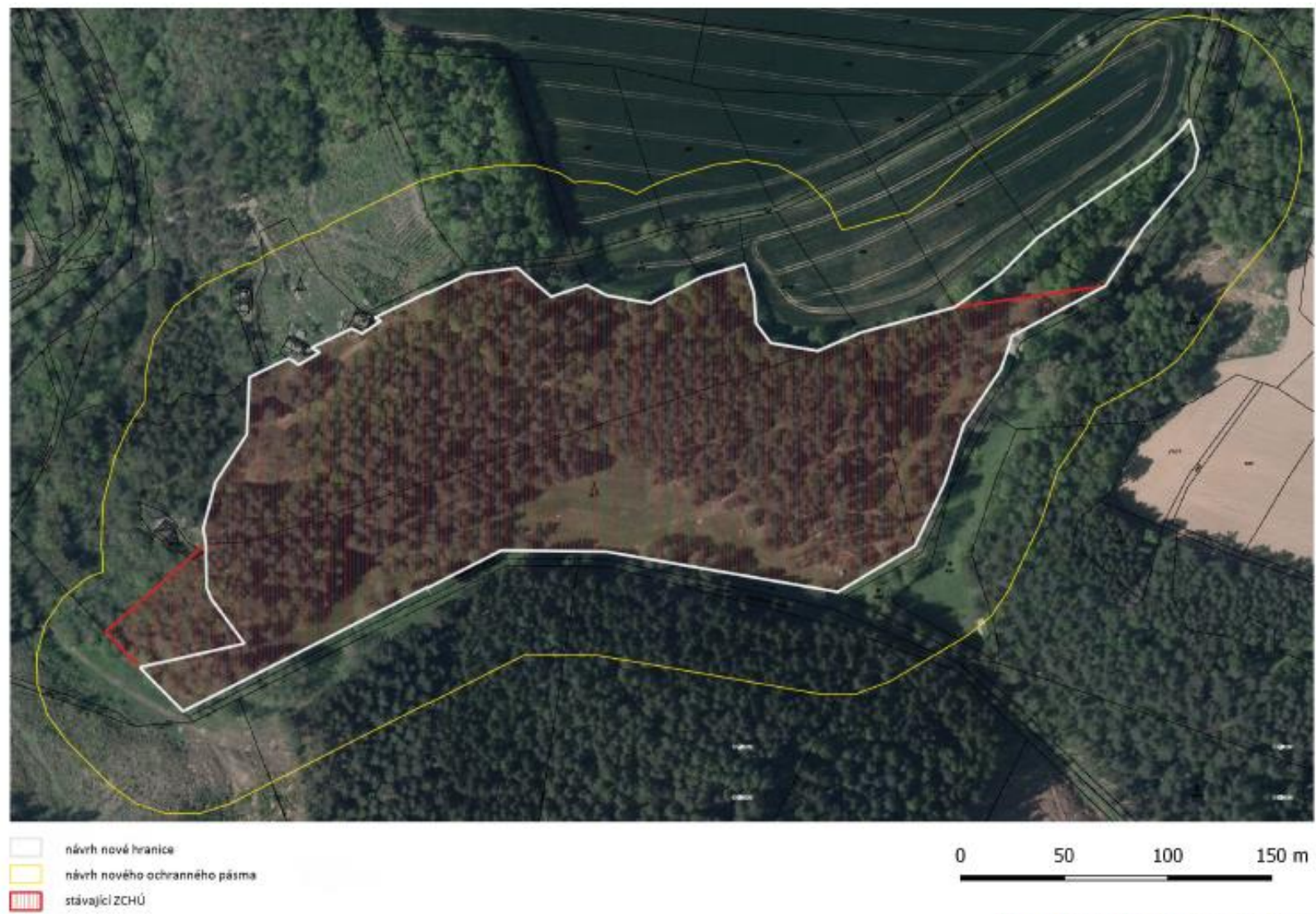
Mapový zdroj: <http://geoportal.cuzk.cz>

## Příloha M4 – Lesnická mapa typologická



Mapové zdroje: <http://geoportal.cuzk.cz>, <http://www.uhul.cz>

## Příloha M5 – Návrh nové hranice ZCHÚ



## Příloha: Seznam zaznamenaných druhů živočichů a rostlin

### Rostliny:

Druh	Ochrana/ ohrožení
<i>Acer pseudoplatanus</i>	
<i>Aegopodium podagraria</i>	
<i>Agrostis capillaris</i>	
<i>Achillea millefolium</i>	
<i>Ajuga reptans</i>	
<i>Alchemilla sp.</i>	
<i>Alliaria petiolata</i>	
<i>Allium sp.</i>	
<i>Alnus glutinosa</i>	
<i>Alopecurus pratensis</i>	
<i>Anemone nemorosa</i>	
<i>Angelica sylvestris</i>	
<i>Anthoxanthum odoratum</i>	
<i>Anthriscus sylvestris</i>	
<i>Arabidopsis thaliana</i>	
<i>Arabis glabra</i>	
<i>Arrhenatherum elatius</i>	
<i>Asarum europaeum</i>	
<i>Athyrium filix-femina</i>	
<i>Avenella flexuosa</i>	
<i>Barbarea vulgaris</i>	
<i>Bellis perennis</i>	
<i>Betula pendula</i>	
<i>Brachypodium pinnatum</i>	
<i>Calamagrostis epigejos</i>	
<i>Calluna vulgaris</i>	
<i>Caltha palustris</i>	
<i>Campanula cf rapunculoides</i>	
<i>Campanula patula</i>	
<i>Campanula rotundifolia</i>	
<i>Capsella bursa-pastoris</i>	
<i>Cardamine amara</i>	
<i>Cardamine flexuosa</i>	
<i>Cardamine pratensis</i>	
<i>Carduus crispus</i>	
<i>Carex hirta</i>	
<i>Carex humilis</i>	
<i>Carex muricata</i> agg.	
<i>Carlina acaulis</i>	
<i>Carpinus betulus</i>	
<i>Centaurea jacea</i>	
<i>Centaurea scabiosa</i>	
<i>Centaureum erythraea</i>	C4a

Druh	Ochrana/ ohrožení
<i>Cerastium arvense</i>	
<i>Cerastium glomeratum</i>	
<i>Cirsium arvense</i>	
<i>Cirsium oleraceum</i>	
<i>Cirsium palustre</i>	
<i>Cirsium vulgare</i>	
<i>Clinopodium vulgare</i>	
<i>Corylus avellana</i>	
<i>Crataegus sp.</i>	
<i>Crepis biennis</i>	
<i>Cytisus scoparius</i>	
<i>Dactylis glomerata</i>	
<i>Danthonia decumbens</i>	
<i>Daucus carota</i>	
<i>Deschampsia cespitosa</i>	
<i>Dianthus deltoides</i>	
<i>Dryopteris filix-mas</i>	
<i>Echium vulgare</i>	
<i>Epilobium sp.</i>	
<i>Epipactis helleborine</i>	
<i>Equisetum arvense</i>	
<i>Equisetum sylvaticum</i>	
<i>Erophilla verna</i>	
<i>Euphorbia cyparissias</i>	
<i>Fallopia convolvulus</i>	
<i>Festuca gigantea</i>	
<i>Festuca ovina</i>	
<i>Festuca rubra</i> agg.	
<i>Ficaria verna subsp. bulbifera</i>	
<i>Filipendula ulmaria</i>	
<i>Fragaria moschata</i>	
<i>Fragaria vesca</i>	
<i>Fraxinus excelsior</i>	
<i>Galeobdolon luteum</i>	
<i>Galeopsis sp.</i>	
<i>Galium aparine</i>	
<i>Galium cf pumilum</i>	
<i>Galium mollugo</i> agg.	
<i>Galium verum</i>	
<i>Geranium palustre</i>	
<i>Geranium pusillum</i>	
<i>Geranium robertianum</i>	
<i>Geum urbanum</i>	

Druh	Ochrana/ ohrožení
<i>Glechoma hederacea</i>	
<i>Gnaphalium sylvaticum</i>	
<i>Heracleum sphondylium</i>	
<i>Hieracium murorum</i>	
<i>Hieracium pilosella</i>	
<i>Holcus lanatus</i>	
<i>Holcus mollis</i>	
<i>Humulus lupulus</i>	
<i>Hypericum perforatum</i>	
<i>Hypochaeris radicata</i>	
<i>Chaerophyllum aromaticum</i>	
<i>Chaerophyllum hirsutum</i>	
<i>Chelidonium majus</i>	
<i>Impatiens glandulifera</i>	
<i>Impatiens noli-tangere</i>	
<i>Impatiens parviflora</i>	
<i>Jasione montana</i>	
<i>Juncus effusus</i>	
<i>Juniperus communis</i>	C3
<i>Knautia arvensis</i>	
<i>Lamium album</i>	
<i>Lamium maculatum</i>	
<i>Lamium purpureum</i>	
<i>Lapsana communis</i>	
<i>Larix decidua</i>	
<i>Lepidium campestre</i>	
<i>Lotus corniculatus</i>	
<i>Luzula campestris</i> s. str.	
<i>Lychnis flos-cuculi</i>	
<i>Lychnis viscaria</i>	
<i>Lysimacha vulgaris</i>	
<i>Lysimachia nummularia</i>	
<i>Melica nutans</i>	
<i>Moehringia trinervia</i>	
<i>Mycelis muralis</i>	
<i>Myosotis discolor</i> subsp. <i>discolor</i>	C2b
<i>Myosotis palustris</i> subsp. <i>laxiflora</i>	
<i>Myosotis sylvatica</i>	
<i>Myosoton aquaticum</i>	
<i>Oxalis acetosella</i>	
<i>Picea abies</i>	
<i>Pimpinella saxifraga</i>	
<i>Pinus sylvestris</i>	
<i>Plantago lanceolata</i>	
<i>Plantago major</i>	

Druh	Ochrana/ ohrožení
<i>Poa nemoralis</i>	
<i>Poa pratensis</i> agg.	
<i>Poa trivialis</i>	
<i>Polygala vulgaris</i>	
<i>Polygonum aviculare</i> agg.	
<i>Potentilla argentea</i>	
<i>Potentilla erecta</i>	
<i>Potentilla reptans</i>	
<i>Potentilla tabernaemontani</i>	
<i>Prunella vulgaris</i>	
<i>Prunus avium</i>	
<i>Prunus padus</i>	
<i>Prunus spinosa</i>	
<i>Pyrethrum corymbosum</i>	
<i>Quercus petraea</i>	
<i>Quercus robur</i>	
<i>Quercus rubra</i>	
<i>Ranunculus bulbosus</i>	
<i>Ranunculus repens</i>	
<i>Robinia pseudoacacia</i>	
<i>Rosa canina</i>	
<i>Rubus fruticosus</i> agg.	
<i>Rubus idaeus</i>	
<i>Rumex acetosa</i>	
<i>Rumex acetosella</i>	
<i>Rumex obtusifolius</i>	
<i>Sambucus nigra</i>	
<i>Sambucus racemosa</i>	
<i>Saxifraga tridactylites</i>	
<i>Scirpus sylvaticus</i>	
<i>Securigera varia</i>	
<i>Senecio sylvatica</i>	
<i>Senecio vulgaris</i>	
<i>Silene viscaria</i>	
<i>Stellaria graminea</i>	
<i>Stellaria holostea</i>	
<i>Stellaria media</i>	
<i>Tanacetum vulgare</i>	
<i>Taraxacum</i> sp.	
<i>Thymus pulegioides</i>	
<i>Tilia cordata</i>	
<i>Trifolium arvense</i>	
<i>Trifolium campestre</i>	
<i>Trifolium medium</i>	
<i>Trifolium pratense</i>	
<i>Trifolium repens</i>	
<i>Tussilago farfara</i>	

Druh	Ochrana/ ohrožení
<i>Ulmus glabra</i>	
<i>Urtica dioica</i>	
<i>Vaccinium myrtillus</i>	
<i>Verbascum thapsus</i>	
<i>Veronica arvensis</i>	
<i>Veronica becabunga</i>	
<i>Veronica chamaedris</i>	
<i>Veronica officinalis</i>	

Druh	Ochrana/ ohrožení
<i>Veronica hederifolia</i>	
<i>Viola arvensis</i>	
<i>Viola canina</i>	
<i>Viola hirta</i>	
<i>Viola reichenbachiana</i>	
<i>Viola riviniana</i>	
<i>Viola tricolor subsp. tricolor</i>	C4b

### Živočichové:

Vědecké jméno	České jméno	Ochrana / ohrožení	Výskyt
<i>Lacerta agilis</i>	ještěrka obecná	SO;NT	
<i>Ciconia ciconia</i>	čáp bílý	O;NT;	přelet
<i>Accipiter nisus</i>	krahujec obecný	SO;VU	1
<i>Buteo buteo</i>	káně lesní		1
<i>Falco tinnunculus</i>	poštolka obecná		přelet
<i>Columba palumbus</i>	holub hřivnáč		hojný
<i>Cuculus canorus</i>	kukačka obecná		
<i>Dryocopus martius</i>	datel černý	LC	1
<i>Dendrocopos major</i>	strakapoud velký		1
<i>Alauda arvensis</i>	skřivan polní		op
<i>Troglodytes troglodytes</i>	střízlík obecný		
<i>Erithacus rubecula</i>	červenka obecná		
<i>Turdus merula</i>	kos černý		
<i>Turdus philomelos</i>	drozd zpěvný		
<i>Hippolais icterina</i>	sedmihlásek hajní		
<i>Sylvia atricapilla</i>	pěnice černohlavá		
<i>Phylloscopus collybita</i>	budníček menší		
<i>Phylloscopus sibilatrix</i>	budníček lesní		
<i>Parus montanus</i>	sýkora lužní		
<i>Parus major</i>	sýkora koňadra		
<i>Parus caeruleus</i>	sýkora modřinka		
<i>Sitta europaea</i>	brhlík lesní		
<i>Certhia familiaris</i>	šoupálek dlouhoprstý		
<i>Garrulus glandarius</i>	sojka obecná		
<i>Pica pica</i>	straka obecná		
<i>Sturnus vulgaris</i>	špaček obecný		
<i>Fringilla coelebs</i>	pěnkava obecná		
<i>Pyrrhula pyrrhula</i>	hýl obecný		
<i>Carduelis chloris</i>	zvonek zelený		
<i>Carduelis cannabina</i>	konopka obecná		
<i>Emberiza citrinella</i>	strnad obecný		
<i>Lepus europaeus</i>	zajíc polní	NT	
<i>Capreolus capreolus</i>	srnec obecný		