

**Plán péče
o
přírodní památku
Nad Medlovickým
potokem**

**na období
2019 - 2029**

1. Základní údaje o zvláště chráněném území

1.1 Základní identifikační údaje

evidenční číslo:	1478
kategorie ochrany:	přírodní památka
název území:	Nad Medlovickým potokem
druh právního předpisu, kterým bylo území vyhlášeno:	vyhláška
orgán, který předpis vydal:	Okresní národní výbor ve Vyškově
číslo předpisu:	
datum platnosti předpisu:	28. 6. 1990
datum účinnosti předpisu:	1. 7. 1990

1.2 Údaje o lokalizaci území

kraj:	Jihomoravský kraj
okres:	Vyškov
obec s rozšířenou působností:	Vyškov
obec s pověřeným obecním úřadem:	Ivanovice na Hané
obec:	550141 Medlovice
katastrální území:	692654 Medlovice

Příloha M1 (Orientační mapa s vyznačením území)

1.3 Vymezení území podle současného stavu katastru nemovitostí

Katastrální území: 692654 Medlovice

číslo parcely (KN)	číslo parcely (PK)	druh pozemku dle KN	způsob využití pozemku dle KN	číslo listu vlastnictví	výměra parcely celková dle KN (m ²)	výměra parcely v ZCHÚ (m ²)
3218		ostatní plocha	zeleň	10001	4024	4024
Celkem					4024	4024

Příloha M2 (Katastrální mapa se zákresem ZCHÚ a jeho ochranného pásma)

Ochranné pásmo není vyhlášené, je jím tedy dle § 37 zákona č. 114/1992 Sb. pás do vzdálenosti 50 m od hranice ZCHÚ.

1.4 Výměra území a jeho ochranného pásma

Druh pozemku	ZCHÚ plocha v ha	OP plocha v ha	Způsob využití pozemku	ZCHÚ plocha v ha
lesní pozemky				
vodní plochy			zamokřená plocha	
			rybník nebo nádrž	
			vodní tok	

Druh pozemku	ZCHÚ plocha v ha	OP plocha v ha	Způsob využití pozemku	ZCHÚ plocha v ha
trvalé travní porosty				
orná půda				
ostatní zemědělské pozemky				
ostatní plochy	0,4024		neplodná půda	
			ostatní způsoby využití	0,4024
zastavěné plochy a nádvoří				
plocha celkem	0,4024			

Výměra PP 0,4024 ha uvedená v tabulce se liší od údajů o výměře uváděných v ÚSOP AOPK ČR, kde je napsán údaj 0,3989 ha. Rozdíl je zřejmě způsoben nepřesností ve vyhlášovacím výnosu, dále pak následným přečíslováním pozemků a změnou výměr nově vymezených parcel při komplexních pozemkových úpravách.

1.5 Překryv území s jinými chráněnými územími

národní park:	ne
chráněná krajinná oblast:	ne
jiný typ chráněného území:	ne
<u>Natura 2000</u>	
ptačí oblast:	ne
evropsky významná lokalita:	ne

1.6 Kategorie IUCN

IV - území pro péči o stanoviště/druhy

1.7 Předmět ochrany ZCHÚ

1.7.1 Předmět ochrany ZCHÚ podle zřizovacího předpisu

Vyskytují se zde chráněné rostliny teplo a suchomilného charakteru, např. len žlutý a zvonek klubkatý.

1.7.2 Hlavní předmět ochrany – současný stav

A. ekosystémy

název ekosystému	podíl plochy v ZCHÚ (%)	popis ekosystému
širokolisté suché trávníky svazu <i>Cirsio-Brachypodium pinnati</i>	50	většinou zapojené trávníky s převahou válečky prapořité, dále je hojně zastoupena kostřava žlábkatá a šalvěj luční, na výslunné stráni s převažující západní expozicí

B. rostliny

název druhu	aktuální početnost nebo vitalita populace v ZCHÚ	stupeň ohrožení	popis biotopu druhu
len žlutý (<i>Linum flavum</i>)	9 ks, fertilní, vitalita populace slabá	C2, O	šírokolisté suché trávníky v severní části území, na výslunných místech

Informace o výskytu a početnosti jednotlivých druhů jsou uvedeny na základě vlastního pozorování (Sedláček 2018). Stupeň ohrožení: O - druhy zvláště chráněné dle vyhl. 395/1992 Sb. v kategorii ohrožené. C2 – druhy silně ohrožené dle červeného seznamu cévnatých rostlin (Grulich 2012).

1.8 Předmět ochrany EVL anebo PO, se kterými je ZCHÚ v překryvu

A. typy přírodních stanovišť

Nejsou předmětem ochrany.

B. evropsky významné druhy a ptáci

Nejsou předmětem ochrany.

1.9 Cíl ochrany

Dlouhodobým cílem ochrany na tomto zvláště chráněném území je:

- zachování teplomilných suchých trávníků a zlepšení jejich stavu vhodným způsobem managementu
- ochrana biodiverzity území na úrovni chráněných a významných rostlinných a živočišných druhů
- obnova autoregulačních funkcí přírody a vyloučení nevhodných lidských zásahů
- eliminace ruderálních a invazních druhů rostlin

2. Rozbor stavu zvláště chráněného území s ohledem na předmět ochrany

2.1 Stručný popis území a charakteristika jeho přírodních poměrů

Přírodní památka Nad Medlovickým potokem leží asi 0,8 km východně od Moravských Málkovic v nadmořské výšce 286 – 300 m. Tvoří ji pravý svah údolí bezejmenného přítoku Medlovického potoka v Lhotské vrchovině se západní expozicí.

Geologický podklad tvoří miocénní sedimenty karpatské předhlubně, tvořené vápnitými jíly, písky, případně šterky. Místa jsou tyto vrstvy překryty návěsemi spraší.

Půdní pokryv zaujímají typické pararendziny a hnědozemě (erodované).

Současnou vegetaci tvoří především širokolisté suché trávníky svazu *Cirsio-Brachypodium pinnati*, v menší míře jsou místa zastoupeny suché bylinné lemy svazu *Geranium sanguinei*. Východní část území pokrývají porosty vysokých mezofilních a xerofilních křovin svazu *Berberidion vulgaris*.

Floristicky významný je především výskyt chráněného lnu žlutého (*Linum flavum*), z druhů zařazených do červeného seznamu (Grulich 2012) stojí za pozornost vzácné polní plevel vřabčnice roční (*Thymelaea passerina*) a kozlíček zubatý pravý (*Valerianella dentata* subsp. *dentata*), z dalších ohrožených druhů jsou zastoupeny např. zvonek klubkatý pomoučený (*Campanula glomerata* subsp. *farinosa*), česnek kulovitý (*Allium rotundum*), zvonek moravský (*Campanula moravica*), ostřice Micheliova (*Carex michelii*), hrachor široolistý (*Lathyrus latifolius*), modřenec chocholový (*Muscari comosum*), zářaza zardělá (*Orobancha kochii*), černohlávek velkokvětý (*Prunella grandiflora*), růže galská (*Rosa gallica*), lněnka lnolistá (*Thesium linophyllum*) a jetel červenavý (*Trifolium rubens*).

Fauna bezobratlých je na lokalitě přes její malý rozsah poměrně pestrá. Ze střevlíkovitých brouků patří k nejvýznamnějším druhy jako je prskavec větší (*Brachynus crepitans*) nebo *Pterostichus macer*. K druhům vázaným na otevřené stepní biotopy s řídkou vegetací patří chroustek *Omaloplia nigromarginata*, chrobák *Onthophagus semicornis* nebo hnojník *Pleurophorus caesus*. Z majek byla zjištěna pouze nejhojnější majka obecná (*Meloe proscarabaeus*). K významným fytofágním druhům patří krasci *Agrylis hyperici* vázaný na třezalky nebo drobný *Trachys fragariae*, který se vyvíjí v listech jahodníků a mochen. K nejvýznamnějším druhům fytofágních brouků patří mandelinka *Coptocephala chalybaea*. Ze vzácnějších druhů motýlů byl zjištěn modrásek jetelový (*Polyommatus bellargus*), modrásek nejmenší (*Cupido minimus*), otakárek ovocný (*Iphiclides podalirius*) a ostruháček (*Satyrus acaciae*). Z dalších skupin hmyzu se jednotlivě vyskytuje kudlanka nábožná (*Mantis religiosa*). Komplexnější průzkum obratlovců na lokalitě nebyl doposud proveden. V křovinaté části území je udáváno nepravidelné hnízdění ťuhýka obecného (*Lanius collurio*).

Přehled zvláště chráněných druhů rostlin

název druhu	aktuální početnost nebo vitalita populace v ZCHÚ	kategorie podle vyhlášky č. 395/1992 Sb.	popis biotopu druhu, další poznámky
len žlutý (<i>Linum flavum</i>)	9 ks, fertilní, vitalita populace slabá	O	šírokolisté suché trávníky v severní části území, na výslunných místech

Přehled zvláště chráněných druhů živočichů

název druhu	aktuální početnost nebo vitalita populace v ZCHÚ	kategorie podle vyhlášky č. 395/1992 Sb.	popis biotopu druhu, další poznámky
kudlanka nábožná (<i>Mantis religiosa</i>)	vzácný	KO	xerofilní a termofilní druh, obývající travnaté stepní a lesostepní lokality
zlatohlávek huňatý (<i>Tropinota hirta</i>)	hojný	SO	stepní a lesostepní biotopy na vápencovém nebo sprašovém podkladu
prskavec větší (<i>Brachinus crepitans</i>)	hojný	O	typický druh otevřených suchých stanovišť v teplých oblastech, kde obývá stepní biotopy, pastviny a pole
prskavec menší (<i>Brachinus expulso</i>)	hojný	O	typický druh otevřených suchých stanovišť v teplých oblastech, kde obývá stepní biotopy, pastviny a pole
svižník polní (<i>Cicindela campestris</i>)	hojný	O	hojný a široce rozšířený druh otevřených písčitých nebo hlinitých stanovišť s řídkou vegetací
otakárek ovocný (<i>Iphiclides podalirius</i>)	vzácný	O	hojný druh výslunných křovinatých strání, stepí, lesostepí a lesních lemů v teplých oblastech
ťuhýk obecný (<i>Lanius collurio</i>)	nepravidelně hnízdí	O	hnízdí na otevřených plochách s křovinami a keřovými pásy
majka obecná (<i>Meloe proscarabaeus</i>)	hojný	O	stepi, pastviny, okraje polí, úhory nebo lesní okraje
zlatohlávek skvrnitý (<i>Oxythyrea funesta</i>)	hojný	O	druh lučních biotopů
otakárek fenyklový (<i>Papilio machaon</i>)	vzácný	O	běžný druh různých typů nelesních stanovišť

Informace o výskytu a početnosti jednotlivých druhů jsou uvedeny na základě vlastního pozorování (Sedláček 2018), inventarizačního průzkumu bezobratlých (Křivan 2018) a monografie Chráněná území ČR, Brněnsko (Mackovčin 2007). Stupeň ohrožení: KO, SO, O - druhy zvláště chráněné dle vyhl. 395/1992 Sb. v kategoriích kriticky ohrožené, silně ohrožené a ohrožené.

2.2 Historie využívání území a zásadní pozitivní i negativní vlivy lidské činnosti v minulosti, současnosti a blízké budoucnosti

a) ochrana přírody

Počátky ochrany přírody na území dnešní přírodní památky jsou datovány do roku 1990, kdy byl vyhláškou Okresního národního výboru ve Vyškově zřízen chráněný přírodní výtvar Nad Medlovickým potokem a zároveň byly stanoveny základní ochranné podmínky k jeho zabezpečení. Po roce 1992 bylo území převedeno na základě § 90 odst. 7, zákona č. 114/1992 Sb. do kategorie přírodní památka. Tato ochrana platí na lokalitě až dodnes.

S prvními ochrannými opatřeními v podobě sečení a vyřezávání náletu dřevin se na lokalitě započalo koncem 20. století. Tento management je na lokalitě prováděn až do současnosti, díky čemuž se zde dochovaly fragmenty hodnotných stepních trávníků.

b) zemědělské hospodaření

Díky svažitému terénu, který je nevhodný pro zemědělské polní obhospodařování, nebylo území v minulosti rozoráno a přeměněno v intenzivně obhospodařované pole. Z historických leteckých snímků pořízených v roce 1953 (Cenia 2010) je patrné, že v 50. letech minulého století byla lokalita téměř bez dřevin. Území bylo pravděpodobně využíváno jako louka k sečení píce. V průběhu druhé poloviny 20. století se od zemědělského hospodaření upustilo a lokalita začala postupně zarůstat náletem dřevin, hlavně se šířila trnka. V současné době je zemědělské hospodaření nahrazeno řízeným ochrannářským managementem v podobě pravidelného sečení a vyřezávání dřevin. Celé území obklopuje zemědělsky využívaná sečená louka.

Potenciální ohrožující vlivy:

splachy živin – může k nim docházet v důsledku hnojení okolních polí, především těch, která se nacházejí v horní části svahu či ukládání hnojiv na pozemcích nad lokalitou, důsledkem je eutrofizace některých částí lokality, ochuzení druhové skladby a podpora konkurenčně silných ruderalních druhů.

c) myslivost

Přírodní památka tvoří malý ostrůvek přírodních biotopů v podobě suchých trávníků a křovin uprostřed zemědělsky obhospodařovaných pozemků. Představuje vhodné útočiště pro srnčí i drobnou zvěř. Lokalita spadá do honitby Medlovice-Rybníček CZ6219101014. Na území nebyla zaznamenána žádná myslivecká zařízení.

Potenciální ohrožující vlivy:

budování zařízení pro přikrmování zvěře - způsobují obohacování blízkého okolí živinami a mohou být také zdrojem semen zavlečených ruderalních druhů například v dováženém seně nebo krmivu.

2.3 Související plánovací dokumenty, správní rozhodnutí a právní předpisy

Plán péče o přírodní památku Nad Medlovickým potokem na období 2011 – 2020, Markéta Klusková, 2010

2.4 Současný stav zvláště chráněného území a přehled dílčích ploch

2.4.1 Základní údaje o lesích

Lesní pozemky nejsou součástí přírodní památky.

2.4.2 Základní údaje o rybnících, vodních nádržích a tocích

Rybníky, vodní nádrže a toky nejsou součástí přírodní památky.

2.4.3 Základní údaje o útvarech neživé přírody

Útvary neživé přírody nejsou předmětem ochrany v přírodní památce a z ochrannářského hlediska nejsou významné.

2.4.4 Základní údaje o nelesních pozemcích

V přírodní památce jsou vymezeny dílčí nelesní plochy (č. 1 až 3), které tvoří hlavní louka, mez a křoviny.

Příloha T1 (*Popis dílčích ploch a objektů na nelesních pozemcích a výčet plánovaných zásahů v nich*)

Příloha M3 (*Mapa dílčích ploch a objektů*)

2.5 Zhodnocení výsledků předchozí péče a dosavadních ochranných zásahů do území a závěry pro další postup

V minulém plánu péče na období 2011 – 2020 jsou navržena ochranná opatření v podobě pravidelného sečení, redukce křovin a odstraňování bolševníku velkolepého.

Z navržených zásahů bylo prováděno každoroční sečení s ponecháním části suchých trávníků nesečených a občasné vyřezávání dřevin. Bolševník velkolepý, který se na lokalitě zřejmě nikdy nevyskytoval a byl pravděpodobně zaměněn s běžným lučním bolševníkem obecným, nebylo nutné odstraňovat.

Značný problém na této lokalitě představuje vrůstání ovsíku vyvýšeného, který obvykle dorůstá výšky přes jeden metr a postupně potlačuje vzácné stepní druhy v jeho podrostu. Tímto druhem je v současnosti značně zarostlá většina stepní loučky (dílčí plocha 1) s výjimkou několika menších ploch v jejím středu a celá mez (dílčí plocha 2). Ovsík se šíří převážně generativně (pomocí semen) na místech s vyšší eutrofizací stanoviště, proto je interval sečení, pouze 1/3 plochy ročně doporučený v předchozím plánu péče, nedostačující. K potlačení této expanzivní trávy je nutné zamezit jejímu vysemenění a zabránit zvyšování eutrofizace stanoviště každoročním sečením s pečlivým odstraňováním posečené hmoty. Vzhledem k tomu, že ovsík kvete koncem května až v červnu, sečení provedené v srpnu nebo září, jak je uvedeno v předchozím plánu péče, jeho vysemenění a dalšímu šíření nezabrání. Kosení trávníků by bylo vhodné provádět již koncem května, jenže v této době na lokalitě kvete většina vzácných druhů rostlin a na stepní vegetaci se vyvíjí mnohé druhy hmyzu. Řešením by bylo koncem května posekat loučku ve výšce 0,5 – 1 m nad zemí bez odstranění posečené hmoty, tedy pouze utnout květenství ovsíku před jeho odkvětem, takže bude zabráněno jeho vysemenění a zároveň nebudou posečeny vzácné stepní druhy. Tento zásah je možné zopakovat ještě koncem června v případě, že do té doby dojde k jeho opětovnému kvetení. Seč načasovaná před rozkvetem nebo ve fenofázi květu rostliny ovsíku nejvíce oslabí. Klasickou nadzemní seč s následným odstraněním posečené hmoty je vhodné provést nejdříve ve druhé polovině července, poté co vyplodí většina vzácnějších stepních druhů. Plochy silně zarostlé ovsíkem je třeba sekat celé, fázový posun sečí s pozdně letním zásahem v září nebo říjnu je možné realizovat zejména na plochách bez výskytu ovsíku. Vzhledem ke zvýšené eutrofizaci stanoviště není žádoucí ponechávat některé plochy úplně bez sečení, seč je nutné vždy provést alespoň v pozdně letním termínu. Pokud dojde ke značnému ústupu ovsíku, je možné se vrátit jen ke klasickému sečení 1x ročně v období červenec - říjen s odstraněním posečené hmoty a ponecháním části ploch k pozdně letnímu dosečení.

Další možností jak zastavit expanzi ovsíku vyvýšeného je nahrazení sečení pastvou ovcí a koz. Zatímco dlouhodobá seč způsobuje spíše zahuštění trávníku, pastva se projevuje především potlačením vysokých trav ve prospěch nízkých druhů náročnějších na světlo, čímž dojde ke zvýšení pestrosti suchých trávníků a zlepšení jejich stavu. Ovsík je navíc druhem, který nesnáší dlouhodobější sešlap.

Porosty křovin (dílčí plocha 3) je třeba udržovat maximálně v současném rozsahu nebo je možné je mírně redukovat ve prospěch stepních trávníků.

2.6 Stanovení prioritních zájmů ochrany území v případě jejich možné kolize

Na lokalitě se nepředpokládá žádný významný konflikt zájmů mezi jednotlivými předměty ochrany. V případě, že by ke konfliktu zájmů přece jen došlo, je třeba upřednostnit ochranu teplomilných travobylinných společenstev, na které jsou vázány chráněné a ohrožené druhy rostlin a živočichů.

3. Plán zásahů a opatření

3.1 Výčet, popis a lokalizace navrhovaných zásahů a opatření v ZCHÚ

3.1.1 Rámcové zásady péče o území nebo zásady jeho jiného využívání

a) péče o nelesní pozemky

Rámcová směrnice péče o nelesní pozemky

Typ managementu	sečení s odklizením posečené hmoty
Vhodný interval	1x až 2x ročně
Minimální interval	1x ročně
Prac. nástroj / hosp. zvíře	kosa, křovinořez, motorová kosa, samohybná lehká technika
Kalendář pro management	V - X
Upřesňující podmínky	<ul style="list-style-type: none"> - interval sečení je třeba zvolit dle výšky, hustoty a zapojení travního porostu - termín seče je v hodnotných travobylinných společenstvech (dílčí plocha 1) zapotřebí načasovat nejdříve na druhou polovinu července, po odkvětu většiny chráněných a ohrožených druhů rostlin - na plochách, které nejsou zarostlé ovsíkem, je vhodné využít tzv. fázový posun sečí, část travníků nechat nepokosenou a sečení provést až v pozdně letním období (září – říjen), tak aby mohly vysemenit později kvetoucí druhy rostlin a hmyz mohl dokončit svůj vývojový cyklus, později sečené plochy je nutné v jednotlivých letech střídat - po seči je zapotřebí odstranit posečenou hmotu z plochy přírodní památky - počet sečí je možné zvýšit zejména na více eutrofizovaných plochách, kde se šíří ovsík vyvýšený nebo třtina křovištní - je vhodné kombinovat se sečením květenství ovsíku a s pastvou

Typ managementu	sečení květenství ovsíku
Vhodný interval	1x až 2x ročně
Minimální interval	1x ročně
Prac. nástroj / hosp. zvíře	srp, mačeta
Kalendář pro management	V - VI
Upřesňující podmínky	<ul style="list-style-type: none"> - utnutí květenství ovsíku před jeho odkvětem ve výšce 0,5 – 1 m nad zemí - provést na konci května, v případě opětovného kvetení ovsíku ještě koncem června - po seči není třeba odstraňovat posečenou hmotu - je nutné kombinovat s klasickou nadzemní sečí s odstraněním posečené hmoty

Typ managementu	extenzivní pastva
Vhodný interval	1x za 1 - 2 roky

Minimální interval	není stanoven
Prac. nástroj / hosp. zvíře	ovce, kozy
Kalendář pro management	VII - X
Upřesňující podmínky	<ul style="list-style-type: none"> - intenzitu pastvy je třeba zvolit dle výšky, hustoty a zapojení travního porostu - pastvu je v hodnotných travobylinných společenstvech (dílčí plocha 1) zapotřebí načasovat nejdříve na druhou polovinu července po odkvětu většiny chráněných a ohrožených druhů rostlin - termín pastvy je vhodné v jednotlivých letech měnit - vzhledem ke zvýšené eutrofizaci stanoviště je optimální uplatnit pastvu se zaháněním zvířat do oplůtku nejlépe mimo přírodní památku, kde dojde k jejich odpočinku a defekaci, živiny tak nezůstávají na stanovišti - po skončení pastvy je nutné pokosení nedopasků - pastvu je vhodné kombinovat se sečením

Typ managementu	vyřezání náletu dřevin
Vhodný interval	1x za 1 - 10 let
Minimální interval	není stanoven
Prac. nástroj / hosp. zvíře	křovinořez, motorová pila
Kalendář pro management	VIII - II
Upřesňující podmínky	<ul style="list-style-type: none"> - vyřezání dřevin z travobylinných společenstev, zásah se může v případě zarůstání dřevinami do budoucna opakovat - po zásahu je třeba ošetřit pařezy herbicidem proti zmlazování a odstraňovat kořenové výmladky

Typ managementu	narušení půdního povrchu
Vhodný interval	1x za 1 - 10 let
Minimální interval	není stanoven
Prac. nástroj / hosp. zvíře	hrábě, motyka, smyk, brány
Kalendář pro management	II - III
Upřesňující podmínky	<ul style="list-style-type: none"> - jde o pomístní maloplošné narušování půdního povrchu z důvodu šíření konkurenčně méně schopných bylinných druhů nebo pokud to vyžaduje ochrana některých druhů hmyzu a pavoukoců - je vhodné provádět na plochách se souvislým travním drnem jako doplňkový management sečení, především při absenci pastvy, způsobuje rozrušování souvislého travního porostu a podporuje uchycení krátkověkých dvouděložných druhů, zároveň zvyšuje možnost generativního rozmnožování rostlin - bude provedeno pouze na vybraných plochách

Typ managementu	asanace křovin
Vhodný interval	jednorázový zásah
Minimální interval	není stanoven

Prac. nástroj / hosp. zvíře	křovinořez, motorová pila
Kalendář pro management	X - II
Upřesňující podmínky	<ul style="list-style-type: none"> - jednorázové vyřezání přestárých a předrůstajících keřů, redukce bezu černého, prosvětlení přehoustlých křovin a likvidace expandujících dřevin do lučních společenstev za účelem stabilizace a ozdravení křovin - po zásahu je třeba ošetřit pařezy herbicidem proti zmlazování a odstraňovat kořenové výmladky

b) péče o rostliny

1. Většina druhů rostlin, které jsou na lokalitě předmětem ochrany, je vázána na trávníky stepního charakteru, proto je třeba tato společenstva udržovat vhodným managementem v podobě sečení a odstraňování křovin (sečení může být případně nahrazeno extenzivní pastvou ovcí a koz).
2. Vzhledem k tomu, že převážná část chráněných a ohrožených druhů vázaných na stepní trávníky, jako jsou např. len žlutý, česnek kulovitý, hrachor široolistý, modřenec chocholatý, zářaza zardělá, černoohlávek velkokvětý, lněnka lnolistá a jetel červenavý, má dobu kvetení v červnu až červenci, je optimální načasovat seč od poloviny července do října, což umožní jejich odkvetení a vyplození.
3. Alespoň část suchých trávníků bez výrazné expanze ovsíku vyvýšeného je třeba každoročně ponechat bez zásahu, aby mohly vysemenit později kvetoucí druhy rostlin např. zvonek klubkatý pomoučený, zvonek moravský a sečení provést až v pozdně letním období (září - říjen). Plochy s tzv. fázovým posunem seče je vhodné v jednotlivých letech obměňovat.
4. Pro zlepšení generativního rozmnožování chráněných a ohrožených druhů rostlin je zejména v případě absence pastvy možné provádět pomístní maloplošné narušování půdního povrchu. Plošky s rozvoněnou vegetací a obnaženým povrchem půdy jsou vhodné pro úspěšné uchycení jejich semen.
5. Velkým problémem na lokalitě je silná expanze ovsíku vyvýšeného ve stepních trávnících. Tato tráva dosahující obvykle výšky přes 1 m kvete koncem května až v červnu a šíří se převážně generativně (pomocí semen) zejména na místech s vyšší eutrofizací. K potlačení tohoto druhu je tedy nutné zamezit jeho vysemenění a zabránit zvyšování eutrofizace stanoviště každoročním sečením a pečlivým odstraňování posečené hmoty. Koncem května před odkvětem ovsíku je vhodné celou louku (dílčí plocha 1) posekat ve výšce 0,5 - 1 m nad zemí bez odstranění posečené hmoty (postačí jen utnout květenství ovsíku). Tento zásah zabrání dalšímu šíření ovsíku a zároveň nebudou posečeny chráněné a ohrožené druhy bylin v jeho podrostu. V červenci až říjnu proběhne druhá seč nad zemí s následným odstraněním posečené hmoty.
6. V případě zvýšeného šíření třtiny křovištní je zapotřebí provádět sečení na plochách s jejím hojným výskytem 2 x ročně. První seč je třeba načasovat na červen těsně před odkvětem třtiny, druhou seč je vhodné provést v srpnu nebo září po jejím opětovném obražení. Menší třtinová plocha byla v roce 2018 zaznamenána pouze v dolní části svahu při okraji dílčí plochy 1.
7. Keřový lem v horní části svahu je vhodné alespoň částečně zachovat, chrání lokalitu před negativními vlivy z okolí. Křoviny je možné udržovat občasným vyřezáním bezu přestárých keřů.

c) péče o živočichy

1. Kosení by mělo probíhat mozaikovitě tak, aby na lokalitě zůstávaly v dostatečném rozsahu kvetoucí plochy s pestrout vegetací. Kosené a nekosené části je vhodné pravidelně střídat.
2. Pokud by se uvažovalo o využití pastvy, bylo by vhodné pást lokalitu v menších oplůtcích po částech.
3. Jako vhodné opatření pro podporu společenstev narušovaných ploch s řídkou vegetací by bylo vhodné např. občasné narušení okrajového pásu na severním okraji území.
4. Pro ptáky jako např. tůhýk obecný je třeba zachovat alespoň část souvislých křovin ve východní části území, které slouží jako jejich vhodný biotop a místo úkrytu.

3.1.2 Podrobný výčet navrhovaných zásahů a činností v území

a) nelesní pozemky

Na dílčích nelesních plochách definovaných v kapitole 2.4.4 jsou uvedeny všechny způsoby hospodaření vhodné pro péči o společenstva rostlin a živočichů vyskytující se na lokalitě. Jsou zde uvedena doporučená opatření, která je možno na jednotlivých plochách uplatnit, povinností orgánu ochrany přírody však není všechna uvedená opatření realizovat.

Příloha T1 (*Popis dílčích ploch a objektů na nelesních pozemcích a výčet plánovaných zásahů v nich*)

Příloha M3 (*Mapa dílčích ploch a objektů*)

3.2 Zásady hospodářského nebo jiného využívání ochranného pásma včetně návrhu zásahů a přehledu činností

Ochranné pásmo vymezené jako 50 metrů široké území podél hranice přírodní památky tvoří především zemědělsky využívaná sečená louka, v menší míře též neudržované zarostlé trávníky a pás dřevin při jižním okraji. Pravidelné sečení okolních luk lze považovat za optimální údržbu ochranného pásma, proto je třeba toto hospodaření nadále podporovat. Problematické jsou členité plochy navazující na severní hranici území, kde sečení neprobíhá a postupně se stávají ložiskem ruderalních druhů, jako je např. třtina křovištní, které se odtud mohou šířit na lokalitu. Proto by bylo vhodné i zde zavést pravidelné hospodaření v podobě sečení nebo pastvy.

3.3. Zaměření a vyznačení území v terénu

Hranice přírodní památky je v terénu vyznačena jednou hraniční tabulí v severozápadním rohu území. Hraniční pruhové značení chybí.

Pro období platnosti plánu péče se navrhuje:

- průběžná kontrola a údržba stavu hraničníků, doplnění hraničního pruhového značení
- údržba stávající hraniční tabule, doplnění dvou hraničních tabulí v jihovýchodním a jihozápadním cípu území

3.4. Návrhy potřebných administrativně-správních opatření v území

V období platnosti plánu péče se nenavrhují žádné změny hranic přírodní památky a jejího ochranného pásma ani žádná jiná administrativně-správní opatření.

3.5 Návrhy na regulaci rekreačního a sportovního využívání území veřejností

Přírodní památka není v současnosti rekreačně ani sportovně využívána, proto nejsou uvedeny žádné návrhy ani omezení k regulaci této činnosti.

3.6 Návrhy na vzdělávací využití území

Žádné návrhy na vzdělávací využití území se v současnosti nenavrhují, je možné je však doplnit dle aktuální potřeby v průběhu období platnosti plánu péče.

3.7 Návrhy na průzkum či výzkum území a monitoring

Na území přírodní památky Nad Medlovickým potokem je vhodné zabezpečit průzkum, výzkum a monitoring v následujících oblastech:

- aktualizovat inventarizační průzkum vyšších rostlin
- aktualizovat inventarizační průzkum klíčových skupin hmyzu (především řády Lepidoptera, Coleoptera)
- provést průzkum obratlovců (především ptáků a plazů)

4. Závěrečné údaje

4.1 Předpokládané orientační náklady hrazené orgánem ochrany přírody podle jednotlivých zásahů (druhů prací)

Druh zásahu (práce) a odhad množství (např. plochy)	Orientační náklady za rok (Kč)	Orientační náklady za období platnosti plánu péče (Kč)
Jednorázové a časově omezené zásahy		
inventarizace hlavních předmětů ochrany – 3 IP		45 000
asanace křovin		10 000
údržba a doplnění pruhového značení a hraničníků		10 000
údržba a doplnění hraničních tabulí		10 000
Jednorázové a časově omezené zásahy celkem (Kč)		75 000
Opakované zásahy		
sečení s odklizením posečené hmoty nebo extenzivní pastva ovcí a koz – 0,25 ha	7 000	70 000
sečení květenství ovsíku – 0,25 ha	5 000	50 000
vyřezání náletu dřevin	1 000	10 000
narušení půdního povrchu	500	5 000
Opakované zásahy celkem (Kč)	87 000	135 000
N á k l a d y c e l k e m (Kč)		210 000

4.2 Použité podklady a zdroje informací

AOPK ČR, 2018: Digitální registr ÚSOP. – URL: <http://drusop.nature.cz>.

Cenia, 2010: Historická ortofotomapa, podkladové letecké snímky poskytl VGHMÚř Dobruška, © MO ČR 2009. – URL: <http://kontaminace.cenia.cz>.

Grulich V., 2012: Červený seznam cévnatých rostlin České republiky: třetí vydání – Preslia 84: 631 – 645.

Háková A., Klaudiusová A., Sádlo J., 2004: Zásady péče o nelesní biotopy v rámci soustavy Natura 2000, Planeta XII, 8/2004 - Ministerstvo životního prostředí, Praha.

Chytrý M., Kučera T., Kočí M., 2001: Katalog biotopů České republiky. - Agentura ochrany přírody a krajiny ČR, Praha.

Klusková M., 2010: Plán péče o přírodní památku Nad Medlovickým potokem na období 2011 - 2020. - Ms. [Depon in: KÚ Jihomoravského kraje].

Křivan V., 2018: Průzkum vybraných skupin bezobratlých v PP Nad Medlovickým potokem. - ZO ČSOP Kněžice. - Ms. [Depon. in: Krajský úřad Jihomoravského kraje.]

Mackovčín P., Jatiová M., Demek J., Slavík P. a kol., 2007: Chráněná území ČR, svazek IX. Brněnsko. - Agentura ochrany přírody a krajiny ČR a EkoCentrum Brno, Praha.

Sedláček V., 2018: Inventarizační průzkum přírodní památky Nad Medlovickým potokem. - Ms. [Depon in: KÚ Jihomoravského kraje].

Vyhláška č. 395/1992 Sb.

Zákon č. 114/1992 Sb. o ochraně přírody a krajiny.

Mapové podklady

Katastrální mapa - Mapový podklad © 2018 ČÚZK

WMS - Ortofoto © Český úřad zeměměřický a katastrální.

WMS - ZM25 © Český úřad zeměměřický a katastrální.

4.3 Seznam používaných zkratk

V textu plánu péče jsou použity následující zkratky:

zkratka	obsah zkratky	předpis definující zkratku
C2	silně ohrožený druh	Červený seznam cévnatých rostlin
EVL	evropsky významná lokalita	
IP	inventarizační průzkum	
IUCN	mezinárodní unie na ochranu přírody	
KO	kriticky ohrožený druh	Vyhláška č. 395/1992 Sb.
KN	katastr nemovitostí	
OP	ochranné pásmo	
O	ohrožený druh	Vyhláška č. 395/1992 Sb.
PK	pozemkový katastr	
PO	ptačí oblast	
PP	přírodní památka	
SO	silně ohrožený druh	Vyhláška č. 395/1992 Sb.
ÚSOP	ústřední seznam ochrany přírody	
ZCHÚ	zvláště chráněné území	

4.4 Plán péče zpracoval

RNDr. Vojtěch Sedláček

Sušice 139

571 01 Moravská Třebová

V Moravské Třebové dne 9. 11. 2018.

5. Obsah

1. Základní údaje o zvláště chráněném území	2
1.1 Základní identifikační údaje	2
1.2 Údaje o lokalizaci území	2
1.3 Vymezení území podle současného stavu katastru nemovitostí	2
1.4 Výměra území a jeho ochranného pásma	2
1.5 Překryv území s jinými chráněnými územími	3
1.6 Kategorie IUCN	3
1.7 Předmět ochrany ZCHÚ	3
1.7.1 Předmět ochrany ZCHÚ podle zřizovacího předpisu	3
1.7.2 Hlavní předmět ochrany – současný stav	3
1.8 Předmět ochrany EVL anebo PO, se kterými je ZCHÚ v překryvu	4
1.9 Cíl ochrany	4
2. Rozbor stavu zvláště chráněného území s ohledem na předmět ochrany	5
2.1 Stručný popis území a charakteristika jeho přírodních poměrů	5
2.2 Historie využívání území a zásadní pozitivní i negativní vlivy lidské činnosti v minulosti, současnosti a blízké budoucnosti	6
2.3 Související plánovací dokumenty, správní rozhodnutí a právní předpisy	7
2.4 Současný stav zvláště chráněného území a přehled dílčích ploch	7
2.4.1 Základní údaje o lesích	7
2.4.2 Základní údaje o rybnících, vodních nádržích a tocích	7
2.4.3 Základní údaje o útvarech neživé přírody	7
2.4.4 Základní údaje o nelesních pozemcích	7
2.5 Zhodnocení výsledků předchozí péče a dosavadních zásahů do území a závěry pro další postup	8
2.6 Stanovení prioritních zájmů ochrany území v případě jejich možné kolize	9
3. Plán zásahů a opatření	10
3.1 Výčet, popis a lokalizace navrhovaných zásahů a opatření v ZCHÚ	10
3.1.1 Rámcové zásady péče o území nebo zásady jeho jiného využívání	10
3.1.2 Podrobný výčet navrhovaných zásahů a činností v území	13
3.2 Zásady hospodářského nebo jiného využívání ochranného pásma včetně návrhu zásahů a přehledu činností	13
3.3. Zaměření a vyznačení území v terénu	13
3.4. Návrhy potřebných administrativně-správních opatření v území	13
3.5 Návrhy na regulaci rekreačního a sportovního využívání území veřejností	14
3.6 Návrhy na vzdělávací využití území	14
3.7 Návrhy na průzkum či výzkum území a monitoring	14
4. Závěrečné údaje	15
4.1 Předpokládané orientační náklady hrazené orgánem ochrany přírody podle jednotlivých zásahů (druhů prací)	15
4.2 Použité podklady a zdroje informací	15
4.3 Seznam používaných zkratk	16
4.4 Plán péče zpracoval	16

Součástí plánu péče jsou dále tyto přílohy

Tabulky: Příloha T1 - **Popis dílčích ploch a objektů na nelesních pozemcích a výčet plánovaných zásahů v nich**
(Tabulka k bodům 2.4.4 a 3.1.2)

Mapy: Příloha M1 - **Orientační mapa s vyznačením území**

Příloha M2 - **Katastrální mapa se zákresem ZCHÚ a jeho ochranného pásma**

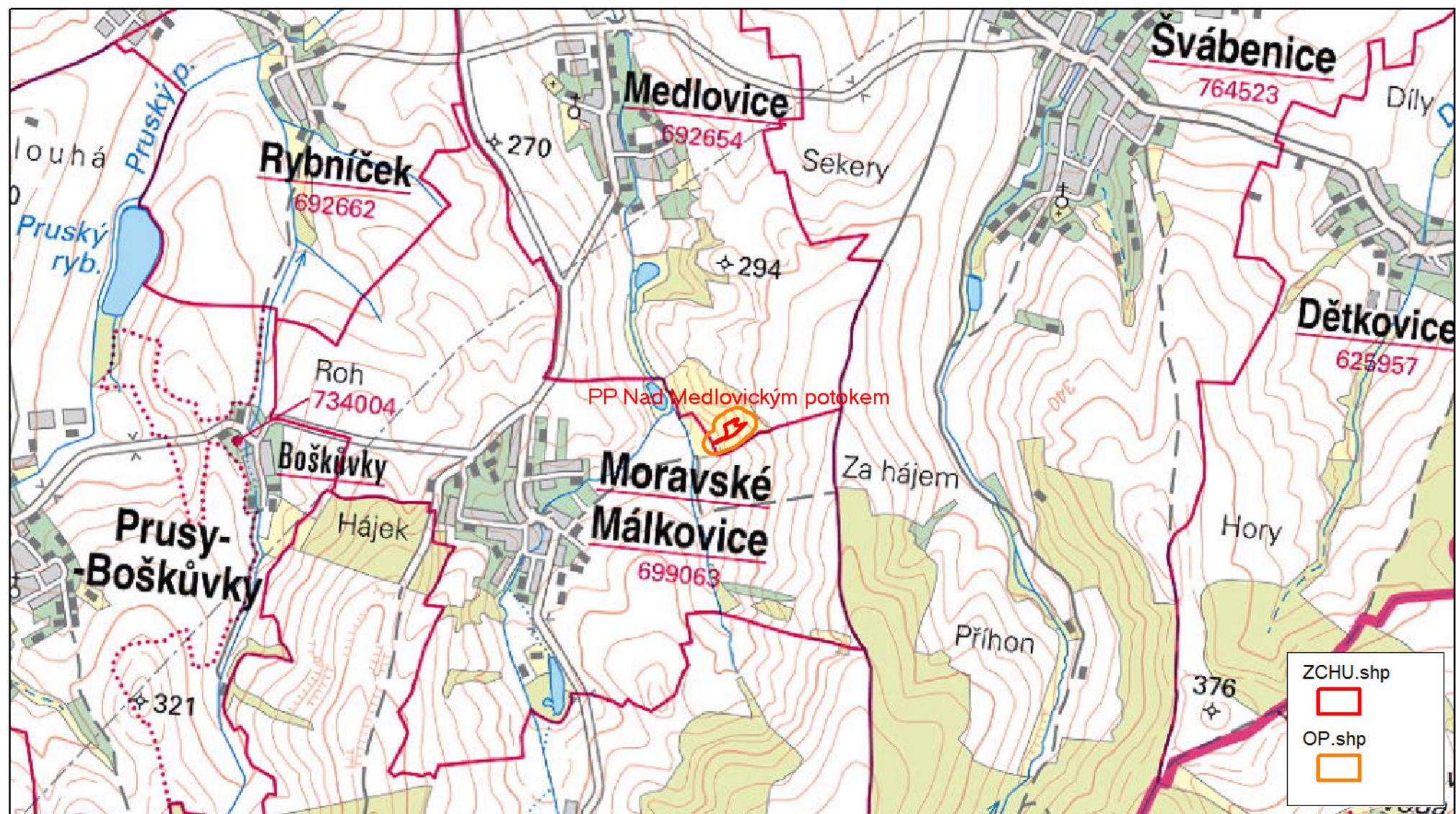
Příloha M3 - **Mapa dílčích ploch a objektů**

Příloha T1 - Popis dílčích ploch a objektů na nelesních pozemcích a výčet plánovaných zásahů v nich

označení plochy nebo objektu	název	výměra (ha)	stručný popis charakteru plochy nebo objektu a dlouhodobý cíl péče	doporučený zásah	naléhavost	termín provedení	interval provádění
1	hlavní louka	0,20	Širokolistý suchý trávník na svahu se západní expozicí, převládá válečka prapořitá, častá kostřava žlábkatá a šalvěj luční, hojně vrůstá ovsík, v severní části na menších plochách suché bylinné lemy se smldníkem jelením. Cílem je zachování širokolistých suchých trávníků a zlepšení jejich stavu vhodným způsobem managementu.	Sečení s odklizením posečené hmoty Sečení květenství ovsíku Extenzivní pastva Vyřezání náletu dřevin Narušení půdního povrchu	1 2 2 2 3	VII - X V - VI VII - X VIII - II II - III	1x ročně 1x - 2x ročně 1x za 1 - 2 roky 1x za 1 - 10 let 1x za 1 - 10 let
2	mez	0,05	Zbytky degradovaného suchého trávníku v jihozápadní části PP Nad Medlovickým potokem na svahu s převažující severní expozicí, hojně se vyskytují válečka prapořitá, ovsík vyvýšený, kopřiva dvoudomá, pýr plazivý a trojštět žlutavý. Cílem je zlepšení stavu trávníků.	Sečení s odklizením posečené hmoty Sečení květenství ovsíku Extenzivní pastva Vyřezání náletu dřevin	2 2 2 2	V - X V - VI V - X VIII - II	1x - 2x ročně 1x - 2x ročně 1x za 1 - 2 roky 1x za 1 - 10 let
3	křoviny	0,15	Pestré xerofilní křoviny ve východní části PP Nad Medlovickým potokem, převažuje trnka obecná, řešetlák počistivý, brslen evropský a růže šípková, v bylinném patře jsou časté nitrofilní druhy. Cílem je zachování křovin, jejich ozdravení a stabilizace.	Asanace křovin	3	X - II	jednorázový zásah

V tabulce jsou uvedeny tyto stupně naléhavosti:

1. stupeň – zásah naléhavý (nelze odložit, je nutný pro zachování předmětu ochrany)
2. stupeň – zásah vhodný
3. stupeň – zásah odložitelný

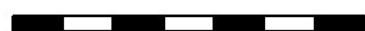
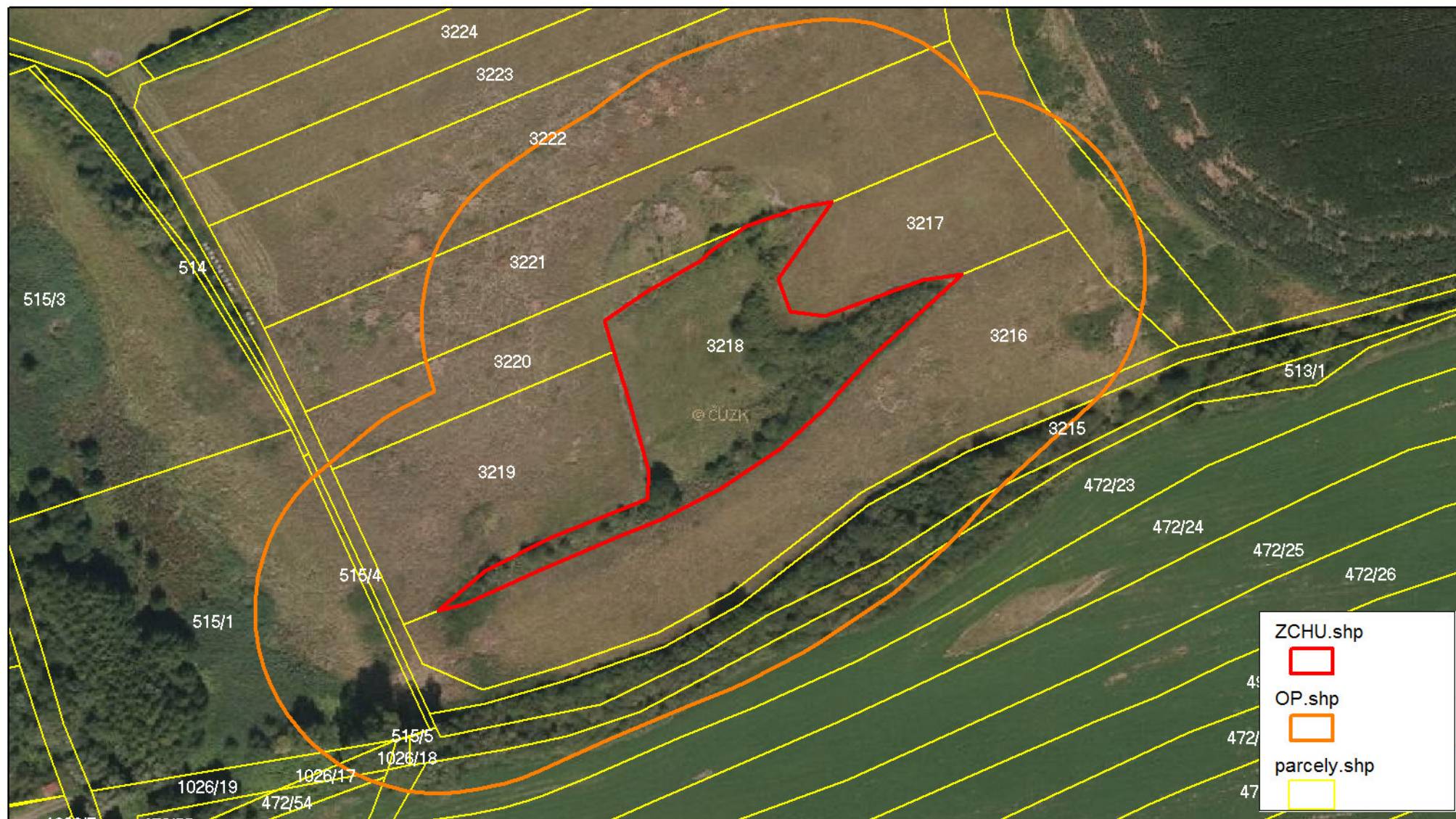


1 km

1 : 25000



Příloha M2 - Katastrální mapa se zákresem ZCHÚ a jeho ochranného pásma

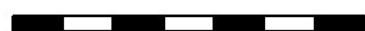
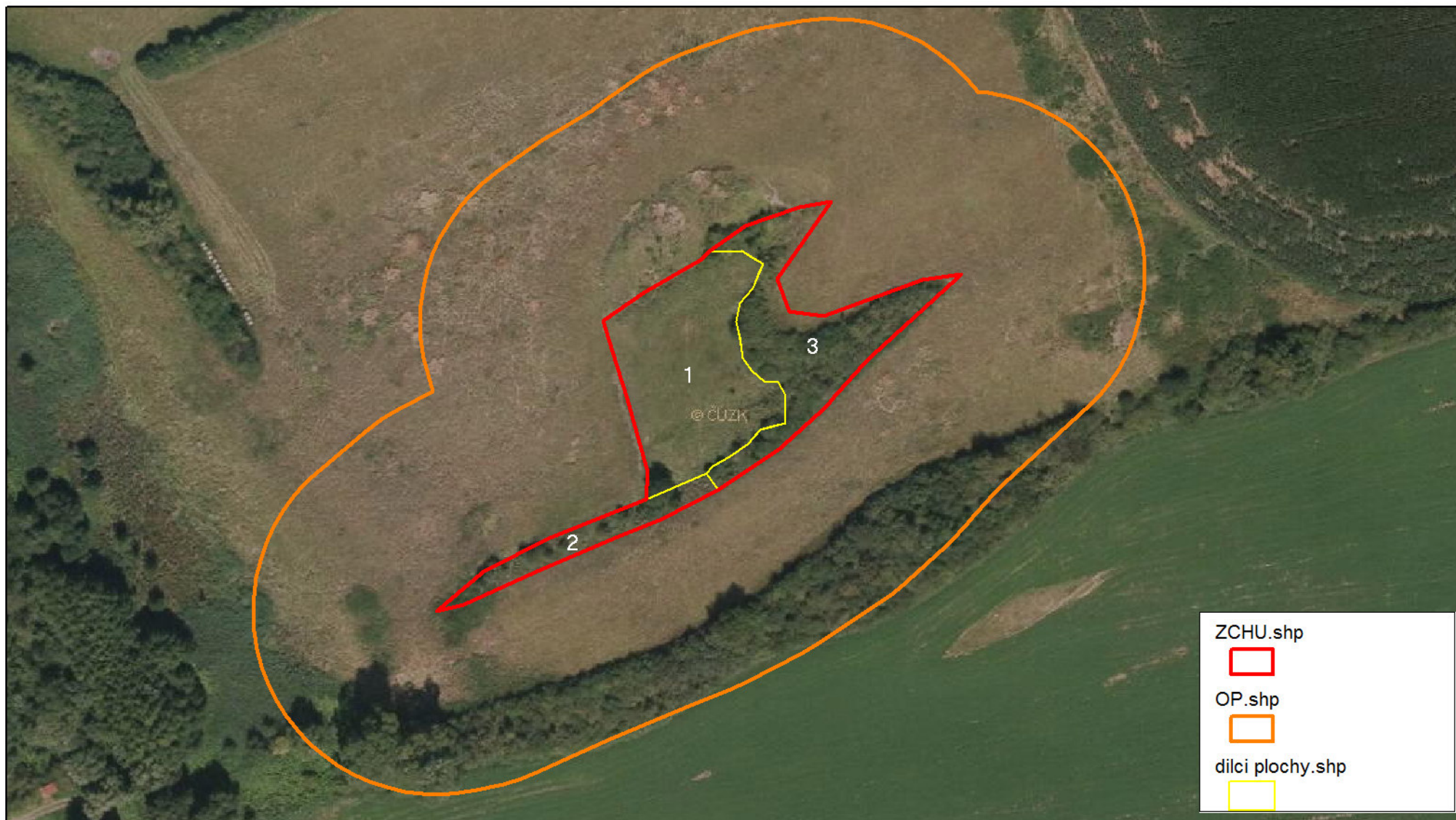


70 m

1 : 1500



Příloha M3 - Mapa dílčích ploch a objektů



70 m

1 : 1500

