

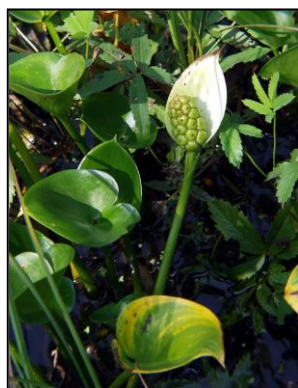


PLÁN PÉČE

NA OBDOBÍ 2018-2027
PRO

PŘÍRODNÍ PAMÁTKU

STŘÍBRNÁ HUŤ



Ing. Jiří Wimmer
České Budějovice, 2018

Obsah

1. Základní údaje o zvláště chráněném území	2
1.1 Základní identifikační údaje	2
1.2 Údaje o lokalizaci území	2
1.3 Vymezení území podle současného stavu katastru nemovitostí	3
1.4 Výměra území a jeho ochranného pásma	4
1.5 Překryv území s jinými chráněnými územími	5
1.6 Kategorie IUCN	6
1.7 Předmět ochrany ZCHÚ	6
1.7.1 Předmět ochrany ZCHÚ podle zřizovacího předpisu	6
1.7.2 Hlavní předmět ochrany ZCHÚ – současný stav	6
1.8 Předmět ochrany EVL anebo PO, s kterými je ZCHÚ v překryvu	9
1.9 Cíl ochrany	9
2. Rozbor stavu zvláště chráněného území s ohledem na předmět a cíl ochrany	9
2.1 Stručný popis území a charakteristika jeho přírodních poměrů	9
2.2 Historie využívání území a zásadní pozitivní i negativní vlivy lidské činnosti v minulosti, současnosti a blízké budoucnosti	16
2.3 Související plánovací dokumenty, správní rozhodnutí a právní předpisy	17
2.4 Současný stav zvláště chráněného území a přehled dílčích ploch	17
2.4.1 Základní údaje o lesích	17
2.4.2 Základní údaje o rybnících, vodních nádržích a tocích	19
2.4.3 Základní údaje o útvarech neživé přírody	19
2.4.4 Základní údaje o nelesních pozemcích	19
2.5 Zhodnocení výsledků předchozí péče a dosavadních zásahů do území a závěry pro další postup	19
2.6 Stanovení prioritních zájmů ochrany území v případě jejich možné kolize	20
3. Plán zásahů a opatření	20
3.1 Výčet, popis a lokalizace navrhovaných zásahů a opatření v ZCHÚ	20
3.1.1 Rámcové zásady péče o území nebo zásady jeho jiného využívání	20
3.1.2 Podrobný výčet navrhovaných zásahů a činností v území	22
3.2 Zásady hospodářského nebo jiného využívání ochranného pásma včetně návrhu zásahů a přehledu činností	22
3.3 Zaměření a vyznačení území v terénu	22
3.4 Návrhy potřebných administrativně-správních opatření v území	22
3.5 Návrhy na regulaci rekreačního a sportovního využívání území veřejností	23
3.6 Návrhy na vzdělávací využití území	23
3.7 Návrhy na průzkum či výzkum území a monitoring	23
4. Závěrečné údaje	23
4.1 Předpokládané orientační náklady hrazené orgánem ochrany přírody podle jednotlivých zásahů (druhů prací)	23
4.2 Použité podklady a zdroje informací	24
4.3 Seznam používaných zkratk	26

1. Základní údaje o zvláště chráněném území

1.1 Základní identifikační údaje

evidenční číslo:	421
kategorie ochrany:	přírodní památka
název území:	Stříbrná Hut'
druh právního předpisu, kterým bylo území vyhlášeno:	1. vyhláška 2. nařízení
orgán, který předpis vydal:	1. Ministerstvo školství a osvěty 2. Krajský úřad Jihočeského kraje
číslo předpisu:	1. B-42267/46-III/1 2. 3/2011
schválen dne:	1. 31.7.1946 2. 8.3.2011
datum platnosti předpisu:	
datum účinnosti předpisu:	

1.2 Údaje o lokalizaci území

kraj: Jihočeský

okres:

<i>okres</i>	<i>překryv [m²]</i>	<i>překryv [ha]</i>
Tábor	4013	0,40

obec s rozšířenou působností (ORP):

<i>ORP</i>	<i>překryv [m²]</i>	<i>překryv [ha]</i>
Tábor	4013	0,40

obec s pověřeným obecním úřadem (POU):

<i>POU</i>	<i>překryv [m²]</i>	<i>překryv [ha]</i>
Tábor	4013	0,40

obec:

<i>obec</i>	<i>překryv [m²]</i>	<i>překryv [ha]</i>
Chýnov	4013	0,40

katastrální území:

<i>katastrální území</i>	<i>překryv [m²]</i>	<i>překryv [ha]</i>
Dobronice u Chýnova	4013	0,40

údaje pro navrhované přehlášení

katastrální území:

<i>katastrální území</i>	<i>překryv [m²]</i>	<i>překryv [ha]</i>
Dobronice u Chýnova	3821	0,38

rozdělení řešeného území do jednotlivých kategorií ochrany k 31.5. 2018:

PP – přírodní památka, PR – přírodní rezervace, OP – ochranné pásmo, SO – smluvní ochrana dle § 39 ZOPK, ZO – ochrana dle § 45c odst. 2 ZOPK, tzv. „základní ochrana“.

název	kategorie	navržena do EVL	typ OP	plocha části [ha]
Stříbrná Huť	OP	NE	ze zákona	2,47
Stříbrná Huť	PP	NE	-	0,40
CELKEM				2,87

po návrhu na přehlášení

název	kategorie	navržena do EVL	typ OP	plocha části [ha]
Stříbrná Huť	OP	NE	ze zákona	4,37
Stříbrná Huť	PP	NE	-	0,78
CELKEM				5,15

Přílohy č. M1:

Orientační mapy s vyznačením území

příloha M1-a: Orientační mapa s vyznačením území – širší okolí

podkladová mapa: ZM 50 © ČÚZK (Základní mapa České republiky 1:50 000 (ZM 50) je základním státním mapovým dílem středního měřítka a je koncipována jako přehledná obecně zeměpisná mapa.).

příloha M1-b: Orientační mapa s vyznačením území - bezprostřední okolí

podkladová mapa: ZM10 © ČÚZK (Základní mapa České republiky 1:10 000 (ZM 10) je základním státním mapovým dílem a je nejpodrobnější základní mapou středního měřítka. Zobrazuje území České republiky v souvislém kladu mapových listů. Rozměry a označení mapových listů ZM 10 jsou odvozeny z mapového listu Základní mapy České republiky 1 : 50 000, rozděleného na 25 dílů.).

příloha M1-c: Orientační mapa s vyznačením území – Historická ortofotomapa

podkladová mapa:

Historická ortofotomapa © CENIA 2010 a GEODIS BRNO, spol. s r.o. 2010; Podkladové letecké snímky poskytl VGHMÚř Dobruška, © MO ČR 2009 (V rámci metodické části (1. etapy) projektu Národní inventarizace kontaminovaných míst (NIKM) byla vytvořena ortofotomapa České republiky z historických snímků prvního plošného celostátního leteckého snímkování z 50. let. Podklady – letecké měřické snímky poskytnuté Vojenským geografickým a hydrometeorologickým úřadem (VGHMÚř) Dobruška - zpracovala a historické ortofoto dodala společnost GEODIS BRNO, spol. s r.o.).

Poznámka: Vyznačení území na podkladu aktuální Ortofotomapy (2016 – 2017) je součástí přílohy M2 - Katastrální mapa se zákresem ZCHÚ a jeho ochranného pásma

1.3 Vymezení území podle současného stavu katastru nemovitostí

Aktualizace parcelního vymezení byla prováděna nad vrstvami platnými ke dni 7.7. 2018.

Původ parcelního vymezení:

DKM - digitální katastrální mapa vzniklá obnovou operátu novým mapováním, případně přepracováním dosavadních map KN v měřítku 1:1000 a 1:2000 v souřadnicovém systému S-JTSK, je součástí ISKN - Informační systém katastru nemovitostí. (Vzniká digitalizací map v měřítku 1:1000 a 1:2000.)

Zvláště chráněné území:

Katastrální území: Dobronice u Chýnova (627399)

Číslo parcely podle KN	Číslo parcely podle PK nebo jiných evidencí	Druh pozemku podle KN	Způsob využití pozemku podle KN	Číslo listu vlastnictví	Výměra parcely celková podle KN (m ²)	Výměra parcely v ZCHÚ (m ²)
449		lesní pozemek		5	3084	3084
473/1		lesní pozemek		5	451902	793
807/2		ostatní plocha	neplodná půda	5	8008	143
Celkem						4020

LV 5 – Lesy České republiky a.s. Přemyslova 1106/19, Nový Hradec Králové, 500008 Hradec Králové

Ochranné pásmo:

Ochranné pásmo není vyhlášené, je jím tedy dle § 37 zákona č. 114/1992 Sb. pás do vzdálenosti 50 m od hranice ZCHÚ (ve vyhlášovacím předpisu 2011 je uvedena výměra 2,4719 ha.

Navrhované rozšíření zvláště chráněného území:

Katastrální území: Dobronice u Chýnova (627399)

Číslo parcely podle KN	Číslo parcely podle PK nebo jiných evidencí	Druh pozemku podle KN	Způsob využití pozemku podle KN	Číslo listu vlastnictví	Výměra parcely celková podle KN (m ²)	Výměra parcely v ZCHÚ (m ²)
451		lesní pozemek		5	10067	3821
Celkem						3821

LV 5 – Lesy České republiky a.s. Přemyslova 1106/19, Nový Hradec Králové, 500008 Hradec Králové

Plochy jsou vztaženy k nově navrhovanému rozšíření stávající PP.

1.4 Výměra území a jeho ochranného pásma

Druh pozemku	ZCHÚ plocha v ha	OP plocha v ha	ZCHÚ ná- vrh plocha v ha	Způsob využití pozemku	ZCHÚ a nZ- CHÚ plocha v ha
lesní pozemky	0,39		0,38		
vodní plochy	-		-	zamokřená plocha	
				rybník nebo nádrž	
				vodní tok	
trvalé travní porosty	-		-		
orná půda	-		-		
ostatní zemědělské pozemky	-		-		
ostatní plochy	0,01		-	neplodná půda	0,01
				ostatní způsoby využití	-
zastavěné plochy a nádvoří	-		-		
Plocha celkem	0,40		0,38		

Celková plocha PP je ve všech tabulkách v tomto plánu péče uvedena podle nově zdigitalizované hranice památky (geometrické zaměření lomových bodů) a je shodná s plochou uváděnou v Ústředním seznamu ochrany přírody (ÚSOP, www.drusop.nature.cz). Plocha navrhovaného rozšíření byla zjištěna digitalizací navržené hranice a činí 3821 m², v mapových přílohách je zobrazen i nový zákres aktuálních hranic památky i jejího ochranného pásma.

1.5 Překryv území s jinými chráněnými územími

Přílohy č. M7: mapy se zákresem situace v řešeném území

Ochrana přírody a krajiny, Natura 2000:

podkladová mapa: Ortofotomapa 2016-2017 © ČÚZK

národní park:

NENÍ

chráněná krajinná oblast:

NENÍ

Zdroj dat: Vrstva hranic velkoplošných zvláště chráněných území České republiky vyhlášených podle § 14 zákona č. 114/1992 Sb. o ochraně přírody a krajiny jak vyplývá z pozdějších změn; © AOPK ČR

jiné zvláště chráněné území a jeho ochranné pásmo:

NENÍ

Zdroj dat: Vrstva hranic maloplošných zvláště chráněných území v České republice vyhlášených podle § 14 zákona č. 114/1992 Sb. o ochraně přírody a krajiny jak vyplývá z pozdějších změn. © AOPK ČR

přírodní park:

NENÍ

Zdroj dat: Hranice přírodních parků podle § 12 zákona č. 114/1992 Sb., o ochraně přírody a krajiny, ve znění pozdějších předpisů. © Jihočeský kraj

regionální a nadregionální ÚSES:

ANO

regionální biokoridor Hutecký les-Polní rybník (Borek) RBK003/vložené LBC1188/4021 (KG/NKOD¹)

Zdroje dat: 1. Aktualizace ZÚR JČK vydaná usnesením Jihočeského kraje č. 293/2011/ZK-26 ze dne 13.9.2011 - ÚSES. Jedná se o závazné vymezení prvků územního systému ekologické stability na úrovni územně plánovací dokumentace kraje (RBK, RBC, NRBK, NRBC). © Jihočeský kraj

migračně významná území:

ANO

Dálkové migrační koridory jsou základní jednotkou pro zachování dlouhodobě udržitelné průchodnosti krajiny pro velké savce. Jsou to liniové krajinné struktury délky desítek kilometrů a šířky v průměru 500 m, které propojují oblasti významné pro trvalý a přechodný výskyt velkých savců. Jejich základním cílem je zajištění alespoň minimální, ale dlouhodobě udržitelné konektivity krajiny i pro ostatní druhy, které jsou vázány na lesní prostředí. Základní pracovní mapové měřítko je 1:50 000. © AOPK ČR

lokalita zvláště chráněných druhů nadregionálního významu:

NENÍ

Zdroj dat: Datová sada lokality výskytu zvláště chráněných druhů rostlin a živočichů s národním významem © AOPK ČR

ptačí oblast:

NENÍ

evropsky významná lokalita:

NENÍ

Zdroj dat: Natura 2000 - evropsky významné lokality; Natura 2000 – ptačí oblasti, © AOPK ČR; návrh změny hranic EVL © Jihočeský kraj, Sdružení Jižní Čechy NATURA 2000; podkladová mapa: Ortofotomapa 2016-2017 © ČÚZK

¹ číslování podle KG – Krajský generel ÚSES Jihočeského kraje, NKOD - Aktualizace ZÚR 2015)

1.6 Kategorie IUCN

IV. - řízená památka (území pro management stanovišť/druhů: chráněná území zřizovaná převážně pro účely ochrany, prováděné cestou managementových zásahů).

1.7 Předmět ochrany ZCHÚ

1.7.1 Předmět ochrany ZCHÚ podle zřizovacího předpisu

Předmět ochrany přírodní památky dle Vyhlášku Ministerstva školství a osvěty č.j. B-42267/46 III-/1 ze dne 31.7.1946: ve článku 1: je charakterizována plocha současné přírodní památky Stříbrná Huť jako „*botanická rezervace rostliny d'áblíku bahenního (Calla palustris) a to za účelem zachování této rostliny*“.

V předchozím Plánu péče je hlavní motiv ochrany charakterizován jako: „*zachování místní početní populace zvláště chráněné rostliny- d'áblíku bahenního(Calla palustris)*“

V publikaci Chráněná území ČR (Albrecht a kol. 2003) je památka charakterizována jako: *mělký zazemněný rybníček s početnou populací d'áblíku bahenního.*

1.7.2 Hlavní předmět ochrany ZCHÚ – současný stav

A. ekosystémy

Hlavním předmětem ochrany jsou následující společenstva (uvedena tučně a podbarvena), jako doplňující jsou uvedena ostatní zjištěná společenstva, která nejsou předmětem ochrany (uvedena kurzívou). V přehledu jsou uvedena všechna v minulosti zaznamenaná společenstva, v době průzkumu byla vegetace vzhledem k extrémním výkyvům počasí (dlouhodobé sucho a následné vydatné deště) ochuzen např. o vegetaci vzplývavých okřehkovitých rostlin, kvantitativní nárůst byl zaznamenán u vegetace bahnitých substrátů a mělkého litorálu.

název ekosystému ²	podíl plochy v ZCHÚ (%) ³	popis biotopu ekosystému stupeň vzácnosti/ ohrožení ⁴
Svaz MCF <i>Carici-Rumicion hydrolapathi</i> Vegetace bažinných bylin na nezpevněných organických substrátech (M1.6/7140 Mezotrofní vegetace bahnitých substrátů/Přechodná rašeliniště a třasoviště	13,9	Mělké příbřežní litorální partie rybníčku, v několika oddělených plochách, tůňka v nově navrhovaném rozšíření v nivě Chotovinského potoka 2a/EN
<i>Svaz LBA <i>Alnion incanae</i> Údolní jasanovo-olšové luhy a tvrdé luhy nížinných řek (L2.2/ 91E0* Údolní jasanovo-olšové luhy/Směšené jasanovo-olšové lužní lesy temperátní a boreální Evropy (<i>Alno-Padion</i>, <i>Alnion incanae</i>, <i>Salicion albae</i>))</i>	15,2	v nivě potoka nad nátokovou částí rybníčku, liniový doprovod v nivě Chotovinského potoka, v dřevinném patru převládá olše lepkavá, ojediněle smrk ztepilý. 3b/LC

² kód a název syntaxonu dle Vegetace ČR 1-4 (Chytrý et al 2007-2014)/ kód a název biotopu dle Katalogu biotopů ČR (Chytrý et al. 2010)/kód a název typu přírodního stanoviště v soustavě Natura 2000

³ plochy stanoveny z terénního šetření (Wimmer, 2015-16)

⁴ Rostlinná společenstva České republiky a jejich ohrožení (Moravec 1995)/ Kučera T. 2005: Červená kniha biotopů (www.biomonitoring.cz)

název ekosystému ²	podíl plochy v ZCHÚ (%) ³	popis biotopu ekosystému stupeň vzácnosti/ ohrožení ⁴
Svaz VAA <i>Lemnion minoris</i> Vegetace okřehkovitých rostlin a natantních kapradin a jatrovek (V1F/3150 Makrofytní vegetace přirozeně eutrofních a mezotrofních stojatých vod, porosty bez druhů charakteristických pro V1A-V1E/ Přirozené eutrofní vodní nádrže s vegetací typu Magnopotamion nebo Hydrocharition)	10,1	volná hladina v Z polovině rybníčku 3b/VU
Svaz VBD <i>Ranunculion aquatilis</i> Vegetace vodních rostlin v mělkých, krátkodobě vysychajících vodách (V2C/- Makrofytní vegetace mělkých stojatých vod, ostatní porosty/-)		porosty hvězdoše v Z polovině rybníčku 4b?/NT
Svaz MCE <i>Glycerio-Sparganion</i> Nízké potoční rákosiny a plaury (M1.5/- Pobřežní vegetace potoků/-)	2,5	menší kompaktní porosty v Z polovině rybníčku 4b/NT
Svaz MCH <i>Magno-Caricion gracilis</i> Vegetace vysokých ostřic v litorálu eutrofních vod (M1.7/- Vegetace vysokých ostřic/-)	7,6	v rybníčku a na březích tůňky 3b/VU
Svaz VAB <i>Utricularion vulgaris</i> Vegetace bublinatky v mezotrofních a eutrofních vodách (VIC Makrofytní vegetace přirozeně eutrofních a mezotrofních stojatých vod s bublinatkou jižní nebo obecnou (<i>Utricularia australis</i> a <i>U. vulgaris</i>))	1,3	tůňka v nivě Chotovinského potoka
Svaz VBB <i>Potametum natantis</i> Vodní vegetace chladnějších oblastí s rdestem vzplývavým (V1F Makrofytní vegetace přirozeně eutrofních a mezotrofních stojatých vod, porosty bez druhů charakteristických pro V1A-V1E)	0,6	tůňka v nivě Chotovinského potoka

Název společenstva (ekosystému) je uveden podle díla Vegetace České republiky 1-4 (Chytrý ed. 2007-2013) včetně kódu, v závorce pak označení přírodního biotopu dle Katalogu biotopů České republiky (Chytrý a kol. 2010). U rostlinných společenstev je použita stupnice ohrožení a vzácnosti dle Moravce (1995): 2 – asociace lidskou činností bezprostředně ohrožená a v nebezpečí vymizení, 3 – asociace ustupující v důsledku lidské činnosti, 4 – asociace bez ohrožení lidskou činností /a – vzácná, /b – dostatečně hojná

B. druhy

Cévnaté rostliny

Při inventarizačním botanickém průzkumu (Čurnová 2007) byl zjištěn 1 zvláště chráněný druh dle Vyhl. 395/1992 Sb., 3 druhy uvedené v Červeném seznamu (Grulich, 2017) a 2 druhy uvedené v Červené knize jižní části Čech (Lepší P. et al 2013).

název druhu	aktuální početnost nebo vitalita popu- lace v ZCHÚ	stupeň ohrožení podle vyhl.395/ červeného se- znamu ČR Gru- lich 2017/ Lepší 2013/IUCN	popis biotopu druhu/zdroj, poznámka
<i>Calla palustris</i> ďáblík bahenní	stovky ex.	O/C3/C3/NT	rybníček a malá tůňka v nově navrhovaném rozšíření/A, M, Č, F, S, W
<i>Utricularia australis</i> bublínatka jižní	rozsáhlé kolonie, stovky ex.	-/C4a/-/LC	tůňka v nově navrhovaném rozšíření/W
<i>Valeriana excelsa</i> subsp. <i>excelsa</i> kozlík výběžkatý pravý	jednotlivé ex.	-/C4a/D2/LC	olšina/Č, Š, W

Zdroje: A - Albrechtová 1980, M - Maksa (mapování biotopů) 2002, Č - Čurnová 2007, F - Fischer 2009, Š - Šiška (mapování biotopů) 2014, W - Wimmer 2018).

Kategorie vyhlášky MŽP a Červeného seznamu je uvedena kódem u jednotlivých druhů. Kategorie podle červeného seznamu (Grulich 2017): C1 = kriticky ohrožený, C2 = silně ohrožený, C3 = ohrožený, C4a = vzácnější taxony vyžadující pozornost – méně ohrožené, C4b = vzácnější taxony vyžadující pozornost – dosud nedostatečně prostudované. Kategorie podle červené knihy (Lepší 2013): C1 = kriticky ohrožené, C2 = silně ohrožené, C3 = ohrožené či zranitelné, C4 = vzácnější taxony vyžadující další pozornost, D2 = nedokonale známé taxony. Kategorie podle vyhlášky MŽP 395/1992 Sb.: KO = kriticky ohrožený, SO = silně ohrožený, O = ohrožený.

Živočichové

Při orientačním batrachologickém a herpetologickém průzkumu (Fischer 2009) byly na území lokality a jejího blízkého okolí zjištěny následující druhy.

název druhu	aktuální početnost nebo vitalita popu- lace v ZCHÚ	kategorie podle vyhlášky č. 395/1992 Sb.	popis biotopu druhu, další po- známky
čolek obecný <i>Lissotriton vulgaris</i> = <i>Triturus vulgaris</i>	jednotlivě	SO/LC	rybníček a okolí
čolek horský <i>Mesotriton alpestris</i> = <i>Triturus alpestris</i>	nižší desítky	SO/NT	rybníček a okolí
skokan zelený <i>Pelophylax esculentus</i> = <i>Rana</i> kl. <i>esculenta</i>	desítky	SO/NT	rybníček a okolí
skokan krátkonožý <i>Pelophylax lessonae</i> = <i>Rana</i> les- <i>sonae</i>	nižší desítky	SO/VU	rybníček a okolí

Použité zkratky

Červený seznam ČR: RE - v přírodě vyhynulý, CR – kriticky ohrožený druh, EN – ohrožený, VU – zranitelný, NT – téměř ohrožený, LC – málo dotčený, NA - introdukovaný; Vyhl. 395/1992 Sb.: KO – kriticky ohrožený druh, SO – silně ohrožený, O – ohrožený.

příloha M8-a: Mapa s lokalizací předmětu ochrany a ZCHOD

podkladová mapa: Mapy OPRL: Ortofotomapa a mapa KN 2016-2017 © ČÚZK,

1.8 Předmět ochrany EVL anebo PO, s kterými je ZCHÚ v překryvu

Přírodní památka není v překryvu s žádnou Evropsky významnou lokalitou ani s Ptačí oblastí.

1.9 Cíl ochrany

Dlouhodobým cílem péče o PR Stříbrná Huť je zachování mokřadního komplexu malého rybníčku a tůňky v lesním porostu s bohatou populací d'áblíku bahenního.

Předkládaný Plán péče navazuje na předchozí Plán péče s platností od 1.1.2009 do 31.12.2018.

2. Rozbor stavu zvláště chráněného území s ohledem na předmět a cíl ochrany

2.1 Stručný popis území a charakteristika jeho přírodních poměrů

Území je vymezeno ve dvou oddělených plochách v nivě Chotovinského potoka a jeho bezjmenného levostranného přítoku v lesním komplexu "Malý hutecký les", zhruba 2,0 km JZ od obce Dobronice u Chýnova, 1,5 km SV od Zárybnické Lhoty a asi 0,7 km SSZ od osady Stříbrné Hutě. Nadmořská výška území je 420-422 m n.m., převládá plochá niva s vodními toky a malým lesním rybníčkem, v nivě Chotovinského potoka s malou tůňkou na lesní pasece.

Přístup pro vozidla je od silnice III. třídy od osady Stříbrné Hutě po místních polních a lesních cestách, pěšky podél mlýnského náhonu od osady Stříbrné Hutě. Střed stávajícího chráněného území je přibližně určen zeměpisnými souřadnicemi: šířka 49°25'00'' délka 14°45'26'' (WGS-84), Y 728821,15 X 1120159,92 (S-JTSK), nově navrhovaného rozšíření 49°25'05'' délka 14°45'18'' (WGS-84), Y 728968,79 X 1120010,03 (S-JTSK).

Přírozenou hranici památky tvoří hranice prostorového rozdělení lesa - porosty 120 F, u navrhovaného rozšíření 119 A2c (část).

Z hlediska Regionálního členění reliéfu dle Zeměpisného lexikonu ČR (DEMEK & MAC-KOVČIN 2006) patří řešené území soustavě Česko-moravské, podsoustavě Středočeská pahorkatina, celku Tábořská pahorkatina, podcelku Soběslavská pahorkatina, okrsku Sezimovo-ústecká pahorkatina – IIA-3B-2. Nejvyšší bod v území (422 m n.m.) se nachází v potoční olšině nad nátokovou částí lesního rybníčku, nejnižší pak v nivě Chotovinského potoka (420 m n.m.).

Na geologické stavbě řešeného území se podílí jednotvárná série moldanubika, která tvoří skalní základ a útvary platformní - kvartér. Moldanubikum je zastoupeno biotitickou migmatitickou pararulou paleozoického až proterozoického stáří, kvartér pak holocénními fluvialními hlínami, písky a štěrky a jílovito-psčitými sedimenty umělých vodních nádrží. Půdní pokryv tvoří typický glej, v nivě Chotovinského potoka fluvizemě.

Pro širší okolí chráněného území je charakteristický pahorkatinný reliéf, s plochými vrcholy a hřbety a mírnými svahy modelovanými drobnými vodními toky. Krajinný ráz je charakteristický poměrně vysokým zastoupením velkých lesních komplexů doplněných malými až střed-

ně velkými vodními nádržemi. Zhruba stejně velká část krajiny je tvořena intenzivně obhospodařovanou zemědělskou půdou, na které převažuje orná nad lučními porosty.

Podle klimatické klasifikace E. Quitta z r. 1970 náleží celé území k mírně teplé klimatické oblasti a v rámci ní k jednotce MT 7. Území odvodňuje Chotovinský potok (č.p. 1-07-04-0550). Z hlediska fyto geografického členění ČSR (Dostál 1957) lze řešené území zařadit do oblasti A - oblast středoevropské lesní květeny - Hercynicum, podoblasti A3 - podoblast přechodné květeny hercynské - Subhercynicum, obvodu b – Hercynicum submontanum. Podle regionálně fyto geografického členění ČR (Květena ČR) patří území do fyto geografické oblasti mezofytikum, obvodu Českomoravské mezofytikum, do okrsku 42b Tábořsko-vlašimská pahorkatina. Dle přírodních lesních oblastí (Plíva, Žlábek 1986, OPRL ÚHÚL 2013) území patří do PLO 15b – Jihočeské pánve část Třeboňská pánve. Území památky spadá do biochory -4RS Plošiny na metamorfitech v suché oblasti 4. v.s. v rámci bioregionu 1.31 Třeboňského poblíž hranice s bioregionem 1.21 Bechyňským v podprovincii hercynské, oblasti kontinentální. Podle Geobotanické mapy ČSSR (Mikyška a kol. 1968) jsou na území v širším okolí památky z hlediska rekonstruované vegetace mapovány Acidofilní doubravy sv. *Quercion robori-petraeae* (Qa), okolo vodních toků (kam zasahuje lokality památky) jsou mapovány Luhy a olšiny sv. *Alno-Padion*, tř. *Alnetea glutinosae* a *Salicetea purpureae* (AU), v podkladu na mapomatu (<http://webgisnature.cz>) je zakresluhů a olšin posunutý oproti podkladové ZM zhruba o 500 m VJV směrem. Podle mapy potenciální vegetace (Neuhäuslová a kol., 1998) patří širší okolí lokality do jednotky potenciální vegetace: **36** – Biková a/nebo jedlová doubrava (*Luzulo albidae-Quercetum petraeae*, *Abieti-Quercetum*), při jemnějším měřítku mapování by zde mohla být mapována jednotka **2** - Střemchová doubrava a olšina (spol. *Quercus robur-Padus avium*, spol. *Alnus glutinosa-Padus avium*) s ostřicí třeslicovitou (*Carex brizoides*), místy v komplexu s mokřadními olšinami (*Carici elongatae-Alnetum*) a společenstvy rákosin a vysokých ostřic (*Phragmito-Magnocaricetea*). Převáděno na syntaxony jsou tak potenciálně zastoupena společenstva z rámce sv. *Quercion roboris*, *Alnion incanae* a *Alnion glutinosae*, popř. tř. *Phragmito-Magno-Caricetea*. Vegetace je podrobně popsána v následujícím textu.

Přehled zvláště chráněných druhů rostlin a živočichů

Cévnaté rostliny

Při inventarizačním botanickém průzkumu i dalších průzkumech byl zjištěn 1 zvláště chráněný druh dle Vyhl. 395/1992 Sb.

název druhu	aktuální početnost nebo vitalita populace v ZCHÚ	kategorie podle vyhlášky č. 395/1992 Sb.	popis biotopu druhu, další poznámky
<i>Calla palustris</i> dřáblik bahenní	stovky ex.	O	rybníček a malá tůňka v nově navrhovaném rozšíření

Kategorie podle vyhlášky MŽP 395/1992 Sb.: KO = kriticky ohrožený, SO = silně ohrožený, O = ohrožený.

Živočichové

Na území PP Stříbrná Huť byl proveden orientační batrachologický a herpetologický průzkum (Fischer 2009) a byly zjištěny následující druhy.

název druhu	aktuální početnost nebo vitalita populace v ZCHÚ	kategorie podle vyhlášky č. 395/1992 Sb.	popis biotopu druhu, další poznámky
čolek obecný <i>Lissotriton vulgaris</i> = <i>Triturus vulgaris</i>	jednotlivě	SO/LC	rybníček a okolí
čolek horský <i>Mesotriton alpestris</i> = <i>Triturus alpestris</i>	nižší desítky	SO/NT	rybníček a okolí
skokan zelený <i>Pelophylax esculentus</i> = <i>Rana</i> kl. <i>esculenta</i>	desítky	SO/NT	rybníček a okolí
skokan krátkonožý <i>Pelophylax lessonae</i> = <i>Rana lessonae</i>	nižší desítky	SO/VU	rybníček a okolí

V následující tabulce jsou uvedeny druhy, které byly zaznamenány v širším okolí lokality (zdroj AOPK ČR).

název druhu	aktuální početnost populace v ZCHÚ	Kategorie ochrany podle vyhlášky č. 395/1992 Sb.	Kategorie ochrany podle Červeného seznamu
karas obecný <i>Carassius carssius</i>		-	CR
siven americký <i>Salvelinus fontinalis</i>		-	NA
ondatra pižmová <i>Ondatra zibethicus</i>		-	NE
volavka popelavá <i>Ardea cinerea</i>		-	NT
kapr obecný <i>Ciprinus carpio</i>		-	RE
lín obecný <i>Tincata tinctata</i>		-	VU
ostroretka stěhovavá <i>Chondrostoma nasus</i>		-	VU
mihule potoční <i>Lampetra planeri</i>		KO	VU
mník jednovousý <i>Lota lota</i>		-	NT
parma obecná <i>Barbus barbus</i>		-	NT
lipan podhorní <i>Thymalus thymalus</i>		-	VU

Použité zkratky

Červený seznam ČR: CR – kriticky ohrožený druh, EN – ohrožený, VU – zranitelný, NT – téměř ohrožený, LC – málo dotčený; Vyhl. 395/1992 Sb.: KO – kriticky ohrožený druh, SO – silně ohrožený, O – ohrožený.

Z dalších významnějších druhů zde byly zjištěny vodomil (*Hydraena riparia*), drabčici (*Anthrophagus angusticollis*, *Stenus biveolatus*), prachař (*Sphindus dubius*), nosatec (*Pissodes scabricollis*), z dvoukřídlých lanýžovka (*Scoliocentra confusa*), z blanokřídlých teplomilná třpytivka (*Perilampus aeneus*).

Zdroj: Albrecht a kol. 2003.

Vegetační charakteristika

Přírodní stanoviště soustavy Natura 2000

Při mapování soustavy NATURA 2000 byly v území vylišeny následující biotopy (www.nature.cz):

1. Při prvním mapování v r. 2002 byly v okolí stávající památky vymapovány biotopy M1.6 Mezotrofní vegetace bahnitých substrátů a M1.1 Rákosiny eutrofních stojatých vod. Zákres je však proveden mimo vlastní rybníček, zřejmě nedopatřením je pootočený zhruba o 60 stupňů severně na prohlubeň s periodickým drobným tokem. Navíc biotop M1.1 se v lokalitě nevyskytuje, evidentně jde o chybné vyhodnocení. V lokalitě navrhovaného rozšíření není mapován žádný biotop, odpovídající biotop M1.6 je opět mapován zcela mimo, zhruba 80 m JJV. Toto první mapování není pro svou nedostatečnost uvedeno v následujícím přehledu.
2. Při aktualizaci mapování v r. 2014 je zakres již umístěn správně a mapovány jsou biotopy L2.2 Údolní jasanovo-olšové luhy, M1.3 Eutrofní vegetace bahnitých substrátů, M1.6 Mezotrofní vegetace bahnitých substrátů a V1F Makrofytní vegetace přirozeně eutrofních a mezotrofních stojatých vod, porosty bez druhů charakteristických pro V1A-V1E. V lokalitě navrhované na rozšíření památky je správně mapován (i umístěn) biotop M1.6 v mozaice s biotopem V1G Makrofytní vegetace přirozeně eutrofních a mezotrofních stojatých vod, porosty bez ochrannářsky významných vodních makrofytů.
3. Poslední údaje byly získány při průzkumu aktuálního stavu (2018) za využití botanického inventarizačního průzkumu (Čurnová 2007). Při mapování tak byly podchyceny i maloplošně zastoupené nebo netypicky vyvinuté přírodní biotopy, v minulých průzkumech nepodchycené vzhledem k hrubšímu mapovacímu zrnu a zároveň byly doplněny o nepřírodní biotop řídkolesa v navrhovaném rozšíření.

Stanoviště - přehled 2014

Celková rozloha lokality:	100%	ha: 0,78
Z toho <u>prioritních naturových biotopů:</u>	15,4	0,12
Z toho <u>neprioritních naturových biotopů:</u>	9,0	0,07
Z toho <u>ostatních přírodních biotopů:</u>	3,8	0,03
Z toho <u>X biotopů:</u>	71,8	0,56

Stanoviště - přehled 2018

Celková rozloha lokality:	100%	ha: 0,78
Z toho <u>prioritních naturových biotopů:</u>	14,1	0,11
Z toho <u>neprioritních naturových biotopů:</u>	10,3	0,08
Z toho <u>ostatních přírodních biotopů:</u>	12,8	0,10
Z toho <u>X biotopů:</u>	62,8	0,49

Naturové biotopy

	Stanoviště/Biotop ⁵	Předmět ochrany	Plocha mapování 2014		Plocha mapování 2018 ⁶	
			ha	%	ha	%
91E0*	91E0* Smíšené jasanovo-olšové lužní lesy temperátní a boreální Evropy (<i>Alno-Padion</i> , <i>Alnion incanae</i> , <i>Salicion albae</i>)/L2.2 Údolní jasanovo-olšové luhy	ANO	0,11	14,1	0,11	14,1
7140	7140 Přechodná rašeliniště a trsaviště/M1.6 Mezotrofní vegetace bahnitých substrátů	ANO	0,02	2,6	0,06	7,7
3150	3150 Přírozené eutrofní vodní nádrže s vegetací typu Magnopotamion nebo Hydrocharition/ V1F Makrofytní vegetace přírozeně eutrofních a mezotrofních stojatých vod, porosty bez druhů charakteristických pro V1A-V1E	NE	0,05	6,4	0,02	2,6

Ostatní přírodní biotopy

	Stanoviště/Biotop	Plocha mapování 2014		Plocha mapování 2018	
		ha	%	ha	%
V2C	Makrofytní vegetace mělkých stojatých vod, ostatní porosty	+	+	-	-
M1.3	Eutrofní vegetace bahnitých substrátů	0,01	1,3	-	-
M1.5	Pobřežní vegetace potoků	-	-	0,03	3,8
M1.7	Vegetace vysokých ostřic	-	-	0,01	1,3
V1G	Makrofytní vegetace přírozeně eutrofních a mezotrofních stojatých vod, porosty bez ochranně významných vodních makrofytů	0,02	2,6	0,06	7,7

Biotopy řady X

	Stanoviště/Biotop	Plocha mapování 2014		Plocha mapování 2018	
		ha	%	ha	%
X9A	Lesní kultury s nepůvodními jehličnatými dřevinami	-	-	0,11	14,1
X12A	Nálet pionýrských dřevin, ochranně významné porosty	-	-	0,38	48,7

⁵ kód a název typu přírodního stanoviště v soustavě NATURA 2000/ název a kód biotopu dle Katalogu biotopů ČR (Chytrý et al. 2010)

⁶ plochy stanoveny digitalizací mapového podkladu (vegetační mapa), pořízeném při venkovním šetření

Diskuze:

Rozdíly v mapování v roce 2011 a aktualizaci pro tento plán péče v roce 2018 jsou dány podrobnějším průzkumem a jemnějším zrnem mapování. Zohledněny byly i maloplošně zastoupené biotopy, které byly při původním mapování zahrnuty do převažujících biotopů.

Fytocenologická klasifikace

V území lze vylišit následující syntaxony fytocenologického systému curyšsko-montpeliérské školy, uvedené v díle Vegetace ČR 3-4 (Chytrý a kol., 2011-2013), doplňkové syntaxony dle Vegetace ČR 2 (Chytrý a kol. 2009).

Vegetace rákosin a vysokých ostřic

Třída MC. *Phragmito-Magno-Caricetea* Klika in Klika et Novák 1941

Svaz MCE. *Glycerio-Sparganion* Br.-Bl. et Sissingh in Boer 1942

MCE01. *Glycerietum fluitantis* Nowiński 1930

Varianta *Lemna minor* (MCE01a)

Svaz MCF. *Carici-Rumicion hydrolapathi* Passarge 1964

MCF03. *Calletum palustris* Vanden Berghen 1952

Svaz MCH. *Magno-Caricion gracilis* Géhu 1961

MCH03. *Caricetum gracilis* Savič 1926

MCH08. *Phalaridetum arundinaceae* Libbert 1931

Vegetace volně plovoucích vodních rostlin

Třída VA. *Lemnetea* de Bolós et Masclans 1955

Svaz VAA. *Lemnion minoris* de Bolós et Masclans 1955

VAA02. *Lemno-Spirodeletum polyrhizae* Koch 1954

Svaz VAB. *Utricularion vulgaris* Passarge 1964

VAB02. *Utricularietum australis* Müller et Görs 1960

Vegetace vodních rostlin zakořeněných ve dně

Třída VB. *Potametea* Klika in Klika & Novák 1941

Svaz VBB. *Potamion* Miljan 1933

VBB01. *Potametum natantis* Hild 1959

Svaz VBD. *Ranunculion aquatilis* Passarge 1964

spol. s hvězdošem *Callitriche* sp.

Mezofilní a vlhké opadavé listnaté lesy

Třída LB. *Carpino-Fagetea* Jakucs ex Passarge 1968

Svaz LBA. *Alnion incanae* Pawlowski et al. 1928

cf. LBA03. *Carici remotae-Fraxinetum excelsioris* Koch ex Faber 1936

Lesnická typologická klasifikace

Podle lesnické typologické mapy (www.geoportal.uhul.cz) jsou na území PP Stříbrná Huť (po navrhovaném rozšíření) mapovány následující lesní typy:

řada živná (*series trophicum*)

kategorie středně bohatá (*categoria mesotrophica*)

3S8 svěží dubová bučina s bikou chlupatou (*Querceto-Fagetum - Luzula pilosa*)

řada obohacená vodou (*jasanová*) (*series fraxinosa*)

kategorie lužní (*categoria alluvialis*)

2L1 potoční luh pahorkatinný (*Fraxineto-Quercetum alluviale*)

řada podmáčená (*glejová*) (*series paludosa*)

kategorie podmáčená středně bohatá (*categoria paludosa mesotrophica*)

1G2 vrbová olšina mokřadní (*Saliceto-Alnetum - Alisma* spp., *Lemna minor*)

příloha M4: Lesnická mapa typologická

podklad: Mapy OPRL: Mapa typologická (<http://geoportal.uhul.cz/OprlMapNew/>), Mapa porostní obrysová

Současný vegetační kryt

A. Lesní porosty

A1. Lesní porosty s převahou listnáčů na vodou ovlivněných stanovištích

Dřevinné porosty v nivě potoka nad nátokovou částí rybníčku. Porost tvoří proředěná olšová kmenovina středního až pokročilého stáří (*Alnus glutinosa*), v SV části s jednotlivou příměsí smrku (*Picea abies*). Podrost je značně ruderalizován kopřivou dvoudomou (*Urtica dioica*), hojná je chřastice rákosovitá (*Phalaris arundinacea*), krabilice chlupatá (*Chaerophyllum hirsutum*), kaprad' osténkatá (*Dryopteris carthusiana*), starček Fuchsův (*Senecio ovatus*), pomístně se uplatňuje řeřišnice hořká (*Cardamine amara*), při okraji ptačinec velkokvětý (*Stellaria holostea*), vtroušeně čarovník prostřední (*Circaea x intermedia*), ostřice řídkoklasá (*Carex remota*).

Porosty lze rámcově zařadit do sv. *Alnion incanae* (as. *Carici remotae-Fraxinetum excelsioris*).

A2. Lesní porosty s převahou listnáčů v nivě Chotovinského potoka

Dřevinné porosty v nivě Chotovinského potoka jsou tvořeny velmi řídkými nárosty v okolí tůně, jsou zde tvořeny solitérními jedinci jasanu ztepilého (*Fraxinus excelsior*), smrku ztepilého (*Picea abies*), břízy bělokoré (*Betula pendula*) a mají charakter vzrostlých náletů, převažuje bylinný podrost s převahou chřastice rákosovité (*Phalaris arundinacea*), metlice trsnatá (*Deschampsia cespitosa*), a ruderalních společenstev.

Syntaxonomicky nezařaditelná společenstva na lesním půdním fondu.

A3. Lesní porosty s převahou jehličnanů

Různověké kulturní výsadby s převahou smrku ztepilého a borovice lesní, vtroušeně dub letní (*Quercus robur*) a lípa srdčitá (*Tilia cordata*), modřín evropský (*Larix decidua*), douglaska tisolistá (*Pseudotsuga menziesii*). Podrost degradovaný, se slabým zastoupením druhů původních mezotrofních stanovišť, převažuje ostřice třeslicovitá (*Carex brizoides*), vtroušeně třtina rákosovitá (*Calamagrostis arundinacea*), bika bělavá (*Luzula luzuloides*), šťavel kyselý (*Oxa-*

lis acetosella), kaprad' osténkatá (*Dryopteris carthusiana*), pšeničko rozkladité (*Milium effusum*), pokryvnost mechového patra maximálně 5%. Celková pokryvnost bylinného i mechového patra 20-70%, v mladých skupinách do 5%.

Kulturní deriváty na stanovištích sv. *Luzulo-Fagion*.

B. Mokřadní společenstva

Mokřadní společenstva tvoří podstatnou část plochy PP. Porůstají jednak plochu malého lesního rybníčku, v navrhovaném rozšíření pak jádrovou část - tůňku v nivě Chotovinského potoka. V lesním rybníčku je vytvořena pestrá mozaika společenstev, nejvýznačnějším druhem je d'áblík bahenní (*Calla palustris*), který tvoří několik plošných kolonií v břehových litorálních partiích, významně je zastoupen zevar jednoduchý (*Sparganium emersum*), který nebyl v předchozím inventarizačním průzkumu uváděn, v současnosti tvoří plošné porosty, stejně jako zblochan vzplývavý (*Glyceria fluitans*) a chrastice rákosovitá (*Phalaris arundinacea*). V příměsí jsou zastoupeny řeřišnice hořká (*Cardamine amara*), karbinec evropský (*Lycopus europaeus*), přeslička poříční (*Equisetum fluviatile*), blatouch bahenní (*Caltha palustris*), krabilice chluaptá (*Chaerophyllum hirsutum*), lilek potměchuť (*Solanum dulcamara*), vrbina obecná (*Lysimachia vulgaris*), ostřice řídkoklasá (*Carex remota*) a ostřice prodloužená (*Carex elongata*). Vodní hladina bývá v době dostatku vody pokryta okřehkem menším (*Lemna minor*) a závitkou mnohokořenou (*Spirodella polyrrhiza*), pod hladinou hvězdoš (*Callitriche* sp.).

V tůňce v nivě Chotovinského potoka v navrhovaném PP je u břehů poměrně početná kolonie d'áblíku bahenního (*Calla palustris*), ve vodě je hojná populace bublinatky jižní (*Utricularia australis*), na hladině místy rdest plovoucí (*Potamogeton natans*), vtroušeně hvězdoš (*Callitriche* sp.), v malé boční tůňce d'áblík bahenní (*Calla palustris*), zevar jednoduchý (*Sparganium emersum*), orobinec (*Typha* sp.), sítina rozkladitá (*Juncus effusus*). Na březích tůňek ostřice prodloužená (*Carex elongata*), ostřice štíhlá (*Carex acuta*), lilek potměchuť (*Solanum dulcamara*), svízel bahenní (*Galium palustre*). Okolní travinné mokřadní porosty s chrasticí rákosovitou (*Phalaris arundinacea*), ostřicí třeslicovitou (*Carex brizoides*), metlicí trsnatou (*Deschampsia cespitosa*), místy kopřiva dvoudomá (*Urtica dioica*), kostival lékařský (*Symphytum officinale*), ojediněle invaduje netýkavka žláznatá (*Impatiens glandulifera*) a bolševník velkolepý (*Heracleum mantegazzianum*).

Porosty lze rámcově zařadit do sv. *Glycerio-Sparganium* (as. *Glycerietum fluitantis*), sv. *Glycerio-Sparganium* (as. *Glycerietum fluitantis*), sv. *Carici-Rumicion hydrolapathi* (as. *Calletum palustris*), sv. *Magno-Caricion gracilis* (as. *Caricetum gracilis*, *Phalaridetum arundinaceae*), sv. *Lemnion minoris* (as. *Lemno-Spirodeletum polyrrhizae*), sv. *Utricularion vulgaris* (as. *Utricularietum australis*), sv. *Potamion* (as. *Potametum natantis*), sv. *Ranunculion aquatilis* (spol. s *Callitriche* sp.), sv. *Glycerio-Sparganium* (as. *Glycerietum fluitantis*).

2.2 Historie využívání území a zásadní pozitivní i negativní vlivy lidské činnosti v minulosti, současnosti a blízké budoucnosti

a) ochrana přírody

Vyhláškou Ministerstva školství a osvěty ze dne 31.7.1946 byla lokalita vyhlášena za botanickou rezervaci. nařízením Krajského úřadu Jihočeského kraje ze dne 8.3.2011 bylo území převedeno do kategorie přírodní památka.

Památka byly zřízena pro ochranu místní početné populace d'áblíku bahenního (*Calla palustris*) a ochranu biotopů rostlin a živočichů vázaných na prostředí lesního rybníčku.

V r. 2007 byl pro rezervaci zpracován botanický inventarizační průzkum (Čurnová), v r. 2009 byl vypracován orientační batrachologický a herpetologický průzkum (Fischer).

ve kterém jsou kromě stručného lesnického průzkumu uvedeny výsledky fytopatologického a lesnicko-entomologického průzkumu a stručně nastíněny návrhy opatření v jednotlivých lesních porostech.

V roce 2008 byl zpracován Plán péče (Lesní projekty a.s.).

b) lesní hospodářství

Celá plocha ZCHÚ (obě oddělené části) je vymezena na pozemcích určených k plnění funkce lesa, jedná se o lesní porosty 120 F8, + bezlesí 503, 119 A2c (část) LHC 1313, platnost 2011-2020. Olšina nad nátokovou částí rybníčku má přírodní charakter, v podstatě je dlouhodobě bezzásahová, v navrhovaném rozšíření je okolo tůňky mlazina až tyčkovina s velmi nízkým zakmeněním, spíše charakteru bezlesí se soliterními nárosty jasanu, smrku a smrku.

c) rybníkářství

Ve stávající památce je malý lesní rybníček, který v minulosti nebyl a ani v současnosti není hospodářsky využíván. Byl založen pravděpodobně jako retenční nádrž při stavbě mlýnského náhonu do mlýna v osadě Stříbrná Huť.

2.3 Související plánovací dokumenty, správní rozhodnutí a právní předpisy

Vyhláška Ministerstva školství a osvěty č. B-42267/46-III/1 ze dne 31.7.1946

Nařízení Krajského úřadu Jihočeského kraje č. 3/2011 ze dne 8.3.2011

Oblastní plán rozvoje lesů pro Přírodní lesní oblast č. 15b Jihočeské pánve - část třeboňská pánve na období od 2001 do 2020

LHP LHC Tábor, LS Tábor, platnost 1.1.2011-31.12.2020

2.4 Současný stav zvláště chráněného území a přehled dílčích ploch

2.4.1 Základní údaje o lesích

Přírodní lesní oblast	15b Jihočeské pánve - část třeboňská pánve
Lesní hospodářský celek / zařizovací obvod	1313/LS Tábor
Výměra LHC v ZCHÚ (ha)	0,79
Období platnosti LHP (LHO)	1.1.2008-31.12.2017
Organizace lesního hospodářství	LS Tábor
Nižší organizační jednotka	

Přehled výměr a zastoupení souborů lesních typů

Přírodní lesní oblast: 15b Jihočeské pánve - část třeboňská pánve				
Soubor lesních typů	Název SLT	Přirozená dřevinná skladba SLT	Výměra (ha)	Podíl (%)
1G	vrbová olšina	OL 6, VR 4, JS+, BR +, JV +	0,13	27,1
2L	potoční luh	DB 6, JL 1, JV 1, JS 1, OL +, LP +	0,34	70,8
3S	svěží dubová bučina	BK 6, DB 2, JD 1, LP 1, JS +, JV +	0,01	2,1
Celkem			0,48	100 %

Porovnání přirozené a současné skladby lesa

Zkrat- ka	Název dřeviny	Současné zastou- pení (ha)	Současné zastou- pení (%)	Přirozené zastou- pení (ha)	Přirozené zastou- pení (%)
Jehličnany					
JD	jedle bělokorá	-	-	+	+
SM	smrk ztepilý	0,04	6,2	-	-
BK	buk lesní	-	-	0,01	2,1
DB	dub letní	-	-	0,21	43,8
LP	lípa srdčitá	-	-	+	+
JS	jasan ztepilý	0,25	52,1	0,04	8,3
OLL	olše lepkavá	0,17	35,4	0,09	18,8
VR	vrba křehká	-	-	0,05	10,4
KL	javor klen	+	0,01	0,04	8,3
JL	jilmy	-	-	0,04	8,3
BR	bříza bělokorá	0,04	6,2	+	+
Celkem		0,48	100 %	0,48	100 %

Plochy SLT byly zjištěny digitální planimetraží z revidované typologické lesnické mapy a vyrovnány na celkovou výměru porostní půdy (odečteno bylo bezlesí 503 - rybníček a plocha tůňky v navrhovaném rozšíření památky). V tabulce Porovnání přirozené a současné skladby lesa bylo využito plošné zastoupení dřevin z taxačních údajů z LHP, doplněny byly jednotlivě vtroušené dřeviny zjištěné při venkovním šetření. Údaje z LHP v porostech v navrhovaném rozšíření neodpovídají skutečnému stavu, uváděné zakmenění 9 je ve skutečnosti 1-2.

Při stanovení přirozené dřevinné skladby byly použity modely přirozené druhové skladby uvedené v publikacích: Péče o chráněná území II. Lesní společenstva (I.Míchal, V.Petříček a kol, AOPK ČR Praha 1999), Pravidla hospodaření pro typy lesních stanovišť v EVL soustavy NATURA 2000 (Planeta 9/2006) a Rámcové zásady lesního hospodaření pro typy přírodních stanovišť v územích soustavy NATURA 2000 v ČR (Smejkal 2003). Rozpětí zastoupení u vřdčích dřevin bylo upraveno s ohledem na místní poměry.

Mapa přirozenosti lesních porostů vznikla na podkladě lesnického typologického průzkumu (ÚHÚL) a porovnání aktuální dřevinné skladby. Použita byla stupňovitost uvedená v osnově plánů péče (2004).

- *Lesy původní a přírodní* (stupeň 1. a 2.) se v rezervaci nedochovaly.
- *Lesy přírodě blízké* (stupeň 3.) jsou zastoupeny ředínatou olšinou nad nátokovou částí rybníčku.
- *Lesy kulturní* (stupeň 4.), lze tak s výhradami označit nárosty v nivě Chotovinského potoka.
- *Lesy nepůvodní* (stupeň 5.) jsou představovány skupinami s převahou jehličnanů, s velmi nízkým či zanedbatelným zastoupením listnáčů, v PP jsou zastoupeny starými kmenovinami při okraji rybníčku.

V lesních porostech nebyly v rámci jednotlivých porostních skupin (kromě tůňky v navrhovaném rozšíření památky) vylišovány dílčí plochy, dílčí plocha je tedy ve většině případů vztažena k celé porostní skupině.

Přílohy:

příloha M4: Mapa typologická (lesnická mapa typologická)

podklad: Mapy OPRL: Mapa typologická (<http://geoportal.uhul.cz/OprlMap/>)

příloha M5: Mapa stupňů přirozenosti lesních porostů

podkladová mapa: rastrová lesnická obrysová mapa (<http://geoportal.uhul.cz/OprlMap/>)

příloha M6: Lesnická mapa porostní

podkladová mapa: rastrová lesnická porostní mapa (podklad z LS)

2.4.2 Základní údaje o rybnících, vodních nádržích a tocích

V území se ve stávající památce vyskytuje malá retenční nádrž o výměře zhruba 0,16 ha, není hospodářsky využívána a v navrhovaném rozšíření je menší tuň pravděpodobně se jedná o pozůstatek bočního ramene Chotovinského potoka při jeho rozvodnění v minulosti.

2.4.3 Základní údaje o útvarech neživé přírody

V území se nevyskytují.

2.4.4 Základní údaje o nelesních pozemcích

V území se nevyskytují.

2.5 Zhodnocení výsledků předchozí péče a dosavadních zásahů do území a závěry pro další postup

V minulosti nebyla stávající památka využívána, postupně dochází k zazemňování rybníčku, v období 2005-2007 byla provedena oprava dvou bezpečnostních přelivů v S a J části hráze rybníčka, oprava protrženého tělesa bývalého mlýnského náhonu a odstranění staré hráze, která bránila odtoku vody jižně od současné hráze a tím došlo k trvalé regulaci vodní hladiny v rybníčku (cf. předchozí plán péče). Celá lokalita je na odlehlém místě, není navštěvována, není tudíž vedena žádná stezka a přístup je možný pouze po pěšině vedoucí podél bývalého mlýnského náhonu od osady Stříbrná Huť.

V navrhovaném rozšíření památky bylo na porostní půdě hospodařeno běžným způsobem, v současnosti je zde prakticky vzato bezlesí se solitérními nárosty s převahou jasanu, s příměsí smrku a břízy.

Závěry pro další postup lze shrnout do následujících bodů:

Stávající vymezení přírodní památky.

vodní plochy (Fischer 2009)

Nádrž je třeba v blízké budoucnosti šetrně odbahnit. Pokud by k tomu došlo, je třeba dodržet následující doporučení:

- odbahnění musí být provedeno tak, aby nedošlo k nadměrnému poškození, popř. likvidaci místní populace d'áblíku bahenního. Doporučuji ponechat bez zásahu cca 2 m široký příbřežní pás.
- veškerý vytěžený materiál musí být vyvezen mimo lokalitu
- k vypouštění nádrže a následným zemním pracím musí docházet mimo období rozmnožování a zimování obojživelníků (tedy nejlépe na podzim) – jako nejvhodnější postup se jeví vypuštění nádrže v průběhu září, následné zahájení a provedení prací tak, aby byla nádrž na jaře budoucího roku již opět napuštěna
- morfologie nádrže musí odpovídat nárokům zájmových skupin organismů – základem je velmi pozvolné klesání dna (umožní žádoucí rozvoj sublitorálního pásma) a plynulá návaznost na souš (vznikne tak eu–epilitorální zóna).

- Před vtokem do nádrže by bylo vhodné vybudovat **sedimentační jímku**, zabráňující opětovnému rychlému zanesení splaveninami.

lesní porost a přítok (Fischer 2009, Wimmer 2018)

Doporučujeme provést v okolí nádrže **probírku dřevin za účelem jejího většího oslunění**. V podmáčené oblasti kolem přítoku do nádrže doporučujeme **zbudovat soustavu různě velkých zemních tůň** (neprůtočných). Tůně by měly mít hloubku cca do 80 cm, pozvolné klesání dna a alespoň v části obvodu pozvolný přechod na souš.
Do žádné z místních vodních ploch nesmějí být vysazovány ryby.

Navrhované rozšíření přírodní památky.

vodní plochy

Tůň v nivě Chotovinského potoka bude vhodné v budoucnosti šetrně odbahnit. Pokud by k tomu došlo, je třeba dodržet následující doporučení:

- odbahnění musí být provedeno tak, aby nedošlo k nadměrnému poškození, popř. likvidaci místní populace d'áblíku bahenního. Doporučuji ponechat bez zásahu cca 2 m široký příbřežní pás.
- veškerý vytěžený materiál musí být vyvezen mimo lokalitu

V době platnosti předkládaného plánu péče není nutné větší tůň odbahnit, možné je pouze prohloubit menší tůňku na podporu populace d'áblíku.

lesní porost okolo tůň

V lesním porostu vzhledem k jeho nízkému věku nejsou navrhovány žádné managementové zásahy.

2.6 Stanovení prioritních zájmů ochrany území v případě jejich možné kolize

Na ploše přírodní památky se v době platnosti plánu péče nepředpokládá žádná vážnější kolize zájmů ochrany přírody, kterou by nebylo možné vyřešit obvyklými způsoby.

3. Plán zásahů a opatření

3.1 Výčet, popis a lokalizace navrhovaných zásahů a opatření v ZCHÚ

Všechny hospodářské zásahy a opatření směřují ke splnění krátkodobých i dlouhodobých cílů. Základní ochranné podmínky stanovuje §34 zákona č.114/1992 Sb., doplněné o zákazy vyplývající z §20 zákona č. 289/1995 Sb. o lesích. Ochranné pásmo není vyhlášeno zvláštním předpisem, je jím tedy dle § 37 zákona č. 114/1992 Sb. pás do vzdálenosti 50 m od hranice ZCHÚ.

3.1.1 Rámcové zásady péče o území nebo zásady jeho jiného využívání

a) péče o lesy

Hlavní zásady péče o lesní porosty jsou v dlouhodobější perspektivě zpracovány formou rámcové směrnice.

Rámcová směrnice péče o les podle souborů lesních typů

Číslo směrnice	Kategorie lesa	Soubory lesních typů			
1	32a – les zvláštního určení (PR)	1G, 2L, 3S			
Předpokládaná cílová druhová skladba dřevin					
SLT	Druhy dřevin a jejich orientační podíly v cílové druhové skladbě (%)				
1G	OL 5-9, VR 1-5, JS +, BR +				
2L	DB 5-7, JL 1, JS 1, JV 1, OL1-2, LP +				
3S	BK 5-7, DB 1-3, JD 1, LP 1				
Porostní typ A		Porostní typ B		Porostní typ C	
olšina s příměsí smrku		kulturní les s převahou jehličnanů		bezlesí s nárosty jasanu, smrku a břízy	
Základní rozhodnutí					
Hospodářský způsob (forma)		Hospodářský způsob (forma)		Hospodářský způsob (forma)	
-		maloplošně holosečný až skupinovitě výběrný		-	
Obmýtlí	Obnovní doba	Obmýtlí	Obnovní doba	Obmýtlí	Obnovní doba
f ⁷	∞ ⁸	130	30	-	-
Dlouhodobý cíl péče o lesní porosty					
ponechat samovolnému vývoji, výhledově redukovat podíl SM		do mýtného věku běžné zásahy, při obnově zajistit podíl dřevin přirozené skladby (DB, JS, JL, OL)		plochu v navrhovaném rozšíření PP převést do bezlesí	
Způsob obnovy a obnovní postup, včetně doporučených technologií					
Maximálně využívat přirozené ébnovy, na části jednotlivý výběr zaměřený na podporu pařezové výmladnosti OL, v případě potřeby umělá obnova		prosvětlená místa a řediny lze doplnit dřevinami přirozené skladby		-	
Způsob zalesnění, stanovení druhů a procento melioračních a zpevňujících dřevin při obnově porostu					
Jednotlivé výsadby OL v případě potřeby		-		-	
Dřeviny uplatňované při zalesnění za použití umělé obnovy (%)					
SLT	druh dřeviny	komentář k způsobu použití dřeviny při umělé obnově			
1G 2L 3S	OL, DB, BK, JL, LP, JV	-			
Péče o nálety, nárosty a kultury a výchova porostů, včetně doporučených technologií					
-		pravidelná redukce keřového patra, ožínání buřeně, případné listnaté výsadby chránit proti škodám zvěří		-	
Opatření ochrany lesa včetně doporučených technologií					
Ochrana proti zvěři, nátěry. Vyloučení všech mysliveckých zařízení, jinak provozování myslivosti bez omezení, udržovat přírodě blízké stavy zvěře až přírodě blízké hospodaření.					
Provádění nahodilých těžeb včetně doporučených technologií					
Provádět běžné asanační zásahy napadených jedinců a zamezit tak šíření hmyzích škůdců. Část mrtvé hmoty ponechávat v porostech, v případě kůrovcové těžby vyklidit smrk z porostů. Při zásazích dbát na neporušení půdního krytu.					
Poznámka					
Lesní porosty na stanovištích vrbových olšin a potočního luhu. Po geodetickém zaměření navrhovaného rozšíření tuto plochu převést z porostní půdy do bezlesí					

⁷ f – fyzický věk porostu

⁸ ∞ - obnovní doba nepřetržitá

b) péče o rostliny

Základní péče o nejvýznamnější druhy rostlin spočívá v kontinuální existenci lesních mokřadů (rybníček a tůňka). V současnosti není hlavní předmět ochrany dřevní hmoty nijak ohrožen.

c) péče o živočichy

V souvislosti s péčí o živočichy jsou navržena opatření, uvedená v kap. 2.5.

d) zásady jiných způsobů využívání území

myslivost

Problematicku myslivosti není možné plánem péče zpracovaným pro prostor PP uspokojivě řešit. Lze pouze konstatovat, že cílem mysliveckého hospodaření se zvěří v rámci příslušné honitby by mělo být dosažení souladu mezi přirozeným potravním potenciálem lesních porostů a početností (především spárkaté) zvěře. V PP i jeho ochranném pásmu nesmí být umístována jakákoliv krmná zařízení, která by lákala zvěř v době zimní nouze.

3.1.2 Podrobný výčet navrhovaných zásahů a činností v území

a) lesy

Péče o les v předpokládaném období platnosti plánu péče (2018-2027) je podrobně specifikována v rámci dílčích ploch. Obecné zásady hospodaření jsou specifikovány v rámcové směrnici péče o les podle souboru lesních typů. V navrhovaném plánu péče nejsou navrhovány žádné zásahy nebo opatření (kromě převedení z porostní půdy do bezlesí).

příloha M3: Mapa dílčích ploch a objektů a navržených zásahů v nich

podkladová mapa: mapa KN, lesnická mapa obrysová

příloha č. T1: Popis lesních porostů a výčet plánovaných zásahů v nich

podklad: LHP, LHO

3.2 Zásady hospodářského nebo jiného využívání ochranného pásma včetně návrhu zásahů a přehledu činností

V ochranném pásmu PP jsou zastoupeny:

V ochranném pásmu 50 m od hranic PR jsou zastoupeny:

- **lesní porosty** (celý obvod památky): Rámcové způsoby řízení vývoje lesa se týkají ve stejném rozsahu i ochranného pásma na ploše vymezené ve vzdálenosti 50 m od hranice PP.

3.3 Zaměření a vyznačení území v terénu

V současné době je obvod stávající památky označen pruhovým značením dle §13, odst.4 vyhl. č.395/1992 Sb. na hraničních stromech a tabulemi s malým znakem České republiky dle §13, odst.1b. Pruhové značení je místy neznatelné. Návrh na rozmístění hraničních tabulí je znázorněn v příloze M8b.

příloha M8-b: Mapa s doplňujícími ochrannými návrhy

podkladová mapa: Ortofotomapa 2016-2017 © ČÚZK,

3.4 Návrhy potřebných administrativně-správních opatření v území

Návrh na geodetické zaměření a následné přehlášení se týká nově navrhovaného rozšíření PP podle návrhu v tomto plánu péče.

3.5 Návrhy na regulaci rekreačního a sportovního využívání území veřejnosti

Vzhled k odlehlosti PP není navrhována žádná regulace rekreačního nebo sportovního využití. Niva Chotovinského potoka je využívána k individuální rekreaci (ohniště, stezky), která neohrožuje předmět ochrany.

3.6 Návrhy na vzdělávací využití území

Osvětové využití se navrhuje formou informačního panelu umístěného na hrázi rybníčku, na kterém bude veřejnost seznámena s posláním PP a existujícími ekosystémy, zajímavostmi z historie využívání území a způsobem péče o lokalitu. Pořádání odborných exkurzí lze provádět pouze po předchozím souhlasu OOP.

3.7 Návrhy na průzkum či výzkum území a monitoring

V současné době není zapotřebí zpracovávat další inventarizační průzkumy, postačí periodický (každých 5 let) jednorázový průzkum zaměřený na stav populace d'áblíku bahenního.

4. Závěrečné údaje

4.1 Předpokládané orientační náklady hrazené orgánem ochrany přírody podle jednotlivých zásahů (druhů prací)

Při kalkulaci nákladů byl použit aktualizovaný ceník AOPK ČR OO-OPK_NOO_aktualizace_2017_20160201, ceny jsou uvedeny bez DPH.

Druh zásahu (práce) a odhad množství (např. plochy)	Orientační náklady za rok (Kč)	Orientační náklady za období platnosti plánu péče (Kč)
Jednorázové a časově omezené zásahy		
1x za 5 roků obnova červeného pásového značení na stromech v délce 600 m (1500,-Kč/km) kůl pro značení ZCHÚ 2x5 ks á 60 Kč	-----	2.400,-
1x za 5 roků obnova tabulového značení (hraničníky) 1 ks 3.200,-Kč, celkem 2x5 ks	-----	32.000,-
Výroba a údržba informačního panelu 1 ks 20.000,-Kč ⁹ , celkem 1 ks	-----	20.000,-
Vyhotovení geometrického plánu ¹⁰	-----	31.500,-
Jednorázové a časově omezené zásahy celkem (Kč)	-----	85.900,-
Opakované zásahy		
Likvidace invazních/expanzivních rostlin ¹¹	-----	54.000,-
Opakované zásahy celkem (Kč)		-
Náklady c e l k e m (Kč)	-----	139.900,-

dílčí ceny jsou zaokrouhlovány nahoru na celá sta

Samostatně jsou odhadnuty náklady na odbahnění vodních nádrží a vybudování sedimentační nádržky a malých tůní pro obojživelníky.

⁹ panel malý+grafické práce+ochranné plexi+tisk, laminace+hloubení patek+instalace

¹⁰ Vyhotovení geometrického plánu 5.000,-Kč/100bm, vytyčovací práce 5.000,-Kč/100bm, stabilizace lomových bodů plastová hlava 200 Kč/ks = 5.000x5,6+5.000x5,6+12x200 = 28.600,-Kč + 10% na režijní práce, celkem zokrouhleno 31.500,-Kč

¹¹ 40.000,-Kč/ha, navýšení 50% (podmáčené pozemky, přístupnost)=60.000x0,30=18.000,-Kč, opakovaný zásah 3x po dobu platnosti plánu

Druh zásahu (práce) a odhad množství (např. plochy)	Orientační náklady za rok (Kč)	Orientační náklady za období platnosti plánu péče (Kč)
Jednorázové a časově omezené zásahy		
Odbahnění rybníčku a malé tůňky v nivě Chotovinského potoka (380 m ³), variantní řešení: strojové á 300 Kč/m/ruční á 750 Kč/m Odvoz zeminy 50,-Kč/m	-----	114.000,-/285.000,- 19.000,-
Vybudování sedimentační tůně v nátokové části rybníčku (10 m ³), variantní řešení: strojové á 300 Kč/m/ruční á 750 Kč/m Odvoz zeminy 50,-Kč/m	-----	4.000,-/7500,- 500,-
Vybudování tří zemních tůní v nátokové části rybníčku a olšině (10 m ³), variantní řešení: strojové á 300 Kč/m/ruční á 750 Kč/m Odvoz zeminy 50,-Kč/m	-----	4.000,-/7500,- 500,-
Jednorázové a časově omezené zásahy celkem (Kč)	-----	142.000,-/320.000,-
Náklady celkem (Kč)	-----	281.900,-/459.900,-

Výsledné částky uvedené v tabulce odbahnění je nutno považovat pouze za orientační a minimální, vzhledem k náročnosti terénu a odlehlosti lokality (špatná dopravní obslužnost) je potřeba je navýšit minimálně o 50%. Konečné náklady nelze přesně stanovit bez podrobného průzkumu a studie.

4.2 Použité podklady a zdroje informací

- ALBRECHTOVÁ A. (1980): Inventarizační průzkum vegetačního krytu SPR Stříbrná Huť, České Budějovice
- ALBRECHT J. a kol. (2003): Českobudějovicko. In: Mackovčín P. a Sedláček M. (eds.): Chráněná území ČR- sv.VIII.
- AOPK ČR, LČR, VLS ČR a kol. (2006): pravidla hospodaření pro typy lesních stanovišť v EVL soustavy NATURA 2000, Planeta Praha
- BUČEK A., LACINA J. (2002): Geobiocenologie II, Mendelova zemědělská a lesnická univerzita v Brně
- CULEK M. (ed.) a kol. (1996): Biogeografické členění České republiky, Enigma Praha
- CULEK M. (ed.) a kol. (2003): Biogeografické členění České republiky II. díl, Lelekovice
- ČURNOVÁ A. (2007): Přírodní památka Stříbrná Huť, Botanický inventarizační průzkum, EIA SERVIS s.r.o. České Budějovice
- FISCHER D. (2009): Orientační batrachologický a herpetologický průzkum ZCHÚ Stříbrná huť, Voltuš
- GRULICH V., 2012: Červený seznam cévnatých rostlin České republiky (nejnovější verze, stav v roce 2012
- GUTH J. [ed.] (2006): Příručka hodnocení biotopů. AOPK ČR, Praha
- CHÁBERA a kol.(ed.) (1985): Jihočeská vlastivěda – neživá příroda, Jihočeské nakladatelství
- CHÁN V. [ed.] (1999): Komentovaný červený seznam květeny jižní části Čech. – Příroda, Praha, 16: 1–284.
- CHYTRÝ M., KUČERA T.& KOČÍ M. (eds) 2010: Katalog biotopů České republiky, AOPK ČR, Praha
- CHYTRÝ M., editor (2009): Vegetace České republiky 2. Ruderální, plevelová, skalní a suťová vegetace, ACADEMIA Praha

- CHYTRÝ M., editor (2011): Vegetace České republiky 3. Vodní a mokřadní vegetace, ACADEMIA Praha
- CHYTRÝ M., editor (2014): Vegetace České republiky 4. Lesní a křovinná vegetace, ACADEMIA Praha
- KUBÁT K., HROUDA L., CHRTEK J. JUN., KAPLAN Z., KIRSCHNER J. & ŠTĚPÁNEK J. (eds.) (2002): Klíč ke květeně České republiky, Academia, Praha
- LEPŠÍ P., LEPŠÍ M., BOUBLÍK K., ŠTECH M. & HANS V. (eds) (2013): Červená kniha květeny jižní části Čech. – Jihočeské muzeum v Českých Budějovicích, 2013.
- LESNÍ PROJEKTY a.s. (2008): Plán péče o přírodní památku Stříbrná huť na období 1.1.2009-31.12.2018, České Budějovice
- MAKSA M. (2002): Mapování soustavy Natura 2000, mapování (dílo c0054)
- MÍCHAL I. a PETŘÍČEK V. (eds.) 1998: Péče o chráněná území II., AOPK Praha: 1-174 str.
- MORAVEC J. a kolektiv (1995): Rostlinná společenstva České republiky a jejich ohrožení 2. vydání, Severočeskou přírodou, Litoměřice
- MORAVEC J. (red.) (2000): Přehled vegetace České republiky, sv. 2 – Hygrofilní, mezofilní a xerofilní opadavé lesy, Akademie Praha
- NEUHÄSLOVÁ Z. a kol. (1998): Mapa potenciální přirozené vegetace České republiky (textová a mapová část), Academia Praha
- Osnova plánů péče o národní přírodní památka, přírodní památka, národní přírodní památky, přírodní památky a jejich ochranná pásma, Praha, IX. 2004. - nově upraveno vyhláškou 60/2008
- PRŮŠA E.(2001): Pěstování lesů na typologických základech, Lesnická Práce
- SKALICKÝ V., 1988: Regionálně-fytogeografické členění. – In: HEJNÝ S. et SLAVÍK B. (eds), Květena České socialistické republiky. Vol. 1., Academia, Praha, 103–121 p.
- SMEJKAL J. (2003): Rámcové zásady lesního hospodaření pro typy přírodních stanovišť v územích soustavy NATURA 2000 v ČR, AOPK ČR
- ŠÍŠKA P. (2014): Mapování soustavy Natura 2000, Aktualizace mapovacího okrsku cz1887.2014
- VIEWEGH J., 1999: Klasifikace lesních rostlinných společenstev (se zaměřením na Typologický systém ÚHÚL), Praha
- Zákon č.114/1992 Sb. o ochraně přírody a krajiny + Vyhl. č.395/1992 Sb.
- Zákon č. 289/1995 Sb. o lesích + Vyhláška MZe o lesním hospodářském plánování č. 84/1996 Sb.
- 60/2008, VYHLÁŠKA ze dne 11. února 2008, o plánech péče, označování a evidenci území chráněných podle zákona č. 114/1992 Sb., o ochraně přírody a krajiny, ve znění pozdějších předpisů, a o změně vyhlášky č. 395/1992 Sb., kterou se provádějí některá ustanovení zákona č. 114/1992 Sb., o ochraně přírody a krajiny, ve znění pozdějších předpisů, (vyhláška o plánech péče, označování a evidenci chráněných území), Strana 946 Sbírka zákonů č. 60 / 2008 Částka 18

Podklady uložené v archivu Jiří Wimmer

Vlastní terénní průzkumy prováděné během r. 2018

Podklady z JČK

webové stránky:

<http://drusop.nature.cz>, www.cuzk.cz, www.mapy.nature.cz, www.nature.cz,
www.geoportal/uhul.cz, www.kontaminace.cenia.cz

www.biomonitoring.cz (Kučera T. 2005)

Nálezová databáze ochrany přírody (druhy rostlin a živočichů) a vrstva mapování biotopů včetně jejich aktualizací verze květen 2017 s přidruženou atributovou tabulkou a taxony, č. licenční smlouvy 09598/SOPK/17

4.3 Seznam používaných zkratek

AOPK ČR	Agentura ochrany přírody a krajiny České republiky
as.	asociace
cf.	confer = porovnej, vezmi v potaz
EVL	evropsky významná lokalita
CHKO	Chráněná krajinná oblast
IP	Inventarizační průzkum
JPRL	jednotky prostorového rozdělení lesa
kap.	kapitola
KN	katastr nemovitostí
LČR	Lesy České republiky s. p.
LHC	lesní hospodářský celek
LHO	lesní hospodářské osnovy
LHP	lesní hospodářský plán
LS	lesní správa
LT	lesní typ
LV	list vlastnictví
lvs	lesní vegetační stupeň
MZD	meliorační a zpevňující dřeviny
MZCHÚ	maloplošné zvláště chráněné území
MŽP	Ministerstvo životního prostředí ČR
NPP	národní přírodní památka
NPR	národní přírodní památka
odst.	odstavec
ONV	Okresní národní výbor
OOP	orgán ochrany přírody
OP	ochranné pásmo
OPRL	oblastní plány rozvoje lesa
PK	pozemkový katastr
PLO	přírodní lesní oblast
PO	ptačí oblast
POch	předmět ochrany
por.sk.	porostní skupina
PP	přírodní památka
PR	přírodní památka
PUPFL	pozemky určené k plnění funkce lesa
S, Z, J, V, SZ...	sever, západ, jih, východ, severozápad ...
Sb.	Sbírka
SLT	soubor lesních typů
SMO	státní mapa odvozená
sv.	svaz
ÚHÚL	Ústav pro hospodářskou úpravu lesů
v.s.	vegetační stupeň
vyhl.	vyhláška
ZCHÚ	zvláště chráněné území
ZM	základní mapa

Vědecké a české názvy k použitým zkratkám dřevin

Zkratka dřeviny	Český název	Vědecký název
BK	Buk lesní	<i>Fagus sylvatica</i> L.
BO	Borovice lesní	<i>Pinus sylvestris</i> L.
BR	Bříza bělokorá	<i>Betula pendula</i> Roth.
BRP	Bříza pýřitá	<i>Betula pubescens</i> Ehrh.
DB	Dub letní	<i>Quercus robur</i> L.
JD	Jedle bělokorá	<i>Abies alba</i> Mill.
JLH	Jilm drsný (horský)	<i>Ulmus glabra</i> Huds.
JR	Jeřáb ptačí	<i>Sorbus aucuparia</i> L.
JS	Jasan ztepilý	<i>Fraxinus excelsior</i> L.
JV	Javor mléč	<i>Acre platanoides</i> L.
KL	Javor klen	<i>Acer pseudoplatanus</i> L.
LP	Lípa srdčitá	<i>Tilia cordata</i> Mill.
LPV	Lípa velkolistá	<i>Tilia platyphyllos</i> Scop.
MD	Modřín opadavý	<i>Larix decidua</i> P.Miller
OL	Olše lepkavá	<i>Alnus glutinosa</i> (L.) Gaertner
OLS	Olše šedá	<i>Alnus incana</i> (L.) Moench
OS	Topol osika	<i>Populus tremula</i> L.
SM	Smrk ztepilý	<i>Picea abies</i> (L.) Karsten
TR	Třešeň ptačí	<i>Prunus avium</i> (L.) L.

Zkratky dřevin odpovídají příloze č.4 k Vyhlášce MZe č. 84/1996 Sb. o lesním hospodářském plánování. Názvy jsou uvedeny podle Kubát et al 2002.

Součástí plánu péče jsou dále tyto přílohy

Tabulky:

Příloha T1: **Popis lesních porostů a výčet plánovaných zásahů v nich**

Příloha T2: **Popis dílčích ploch a objektů a výčet plánovaných zásahů v nich**

Mapy:

Příloha M1-a: **Orientační mapa s vyznačením území - širší okolí**

Příloha M1-b: **Orientační mapa s vyznačením území - bezprostřední okolí**

Příloha M1-c: **Orientační mapa s vyznačením území - Historická ortofotomapa**

Příloha M2-a: **Katastrální mapa se zákresem stávajícího vymezení ZCHÚ a jeho OP**

Příloha M2-b: **Katastrální mapa se zákresem navrhovaného rozšíření ZCHÚ a jeho OP**

Příloha M3: **Mapa dílčích ploch a objektů a navržených zásahů v nich**

Příloha M4: **Lesnická mapa typologická**

Příloha M5: **Mapa stupňů přirozenosti lesních porostů**

Příloha M6: **Lesnická mapa obrysová a porostní**

Příloha M7: **Ochrana přírody a krajiny, Natura 2000**

Příloha M8-a: **Mapa s lokalizací předmětů ochrany a ZCHOD**

Příloha M8-b: **Mapa s doplňujícími ochrannářskými návrhy**

Příloha č. T1 – Popis lesních porostů a výčet plánovaných zásahů v nich

označení JPRL	dílčí plocha	výměra dílčí plochy (ha)	číslo rámcové směrnice / porostní typ	dřeviny	zastoupení dřevin (%)	průměrná výška porostu (m)	stupeň přirozenosti	doporučený zásah	intenzita zásahu (%)	naléhavost *	poznámka
120F08	DP2	0,17	1/A	OL	100	23	3	bez zásahu, v případě potřeba asanační zásahy ve SM (kůrovec), v ploše olšiny vybudovat sedimentační nádrž a zemní tůňky	-	-	při okrajích ve V části jednotlivá příměs SM
119A02c	DP6	0,31	1/C	JS KL SM JD BR	80 17 1 1 1	5 4 2 10 4	4	bez zásahu	-	-	v předpisu LHP je uvedeno zakmenění 9, což neodpovídá skutečnému stavu 1-2 (minimálně na dotčené ploše navrhované k rozšíření)
120D14	DP3	0,01	-	SM, BO DB	-	-	4	bez zásahu	-	-	hráz s dřevinnými nárosty
120D14	DP4	0,08	-	SM	100	-	5	prosvětlení	-	2	okrajové části kulturního lesa navazující na PP, v příměsi BO, LP, DB
119A5b	DP7	0,03	-	SM	100	-	5	běžné výchovné zásahy	-	-	okraj smrkového porostu, při zaměření nezačleňovat do PP

Podle geometrického zaměření stávající PP okrajově do její plochy zasahují sousední jehličnaté porosty bez ochranného významu (DP3, DP4), v nově navrhovaném rozšíření DP7. V dřevinném patru převažuje smrk (70) a borovice (20), vtroušena je lípa (10) a olše (+). Vzhledem jejich k marginálnímu zastoupení v ploše PP nebyly popsány dle LHP.

Příloha T2 - Popis dílčích ploch a objektů na lesních a nelesních pozemcích a výčet plánovaných zásahů v nich

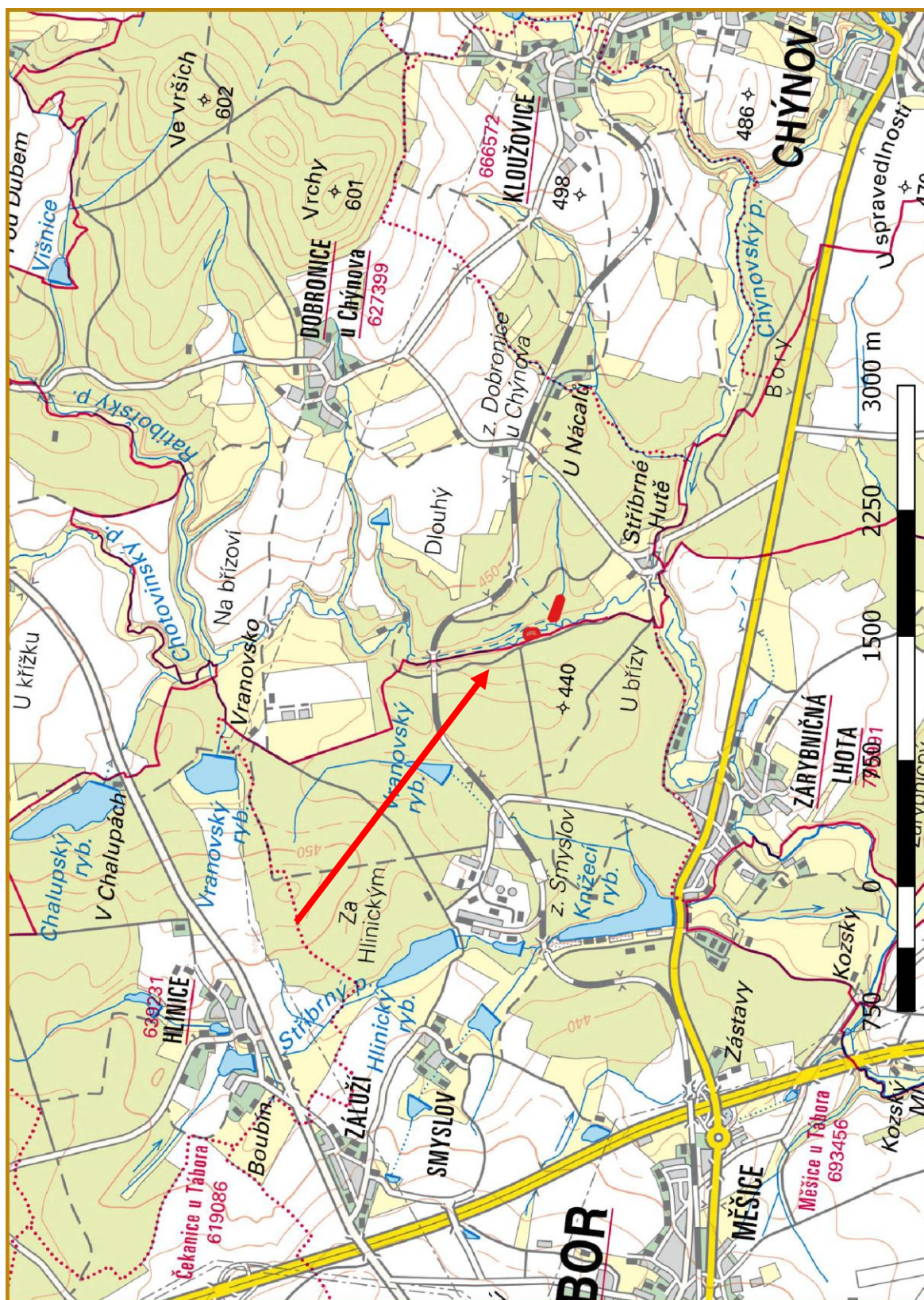
Dílčí plochy jsou vymezeny podle aktuálního stavu vegetace (společenstev a formačních typů), pro potřeby managementu jsou sloučeny do skupin podle typu zásahu.

označení plochy nebo objektu	název	vý- měra (ha)	stručný popis charakteru plochy nebo objektu a dlouhodobý cíl péče	doporučený zásah	naléhavost	termín provedení	pro- vedení	interval provádění
DP1		0,16	lesní rybníček Nadýmač s cennými mokřadními společenstvy (PO), v LHP bezlesí č. 503	Odbahnění centrální části rybníčku. Podrobnější návrhy managementu jsou uvedeny v textu plánu péče	1	X-II		podle potřeby
DP3		0,01	hráz rybníčku s dřevinným porostem smrku a dubu	bez zásahu	-	-		-
DP5		0,04	tůňky v nivě Chotovinského potoka	Větší tůňka zatím bez zásahu, menší tůňku zvětšit a prohloubit.	1	X-II		podle potřeby

stupně naléhavosti jednotlivých zásahů, podle následujícího členění:

1. stupeň - zásah naléhavý (nelze odložit, je nutný pro zachování předmětu ochrany),
2. stupeň - zásah vhodný,
3. stupeň - zásah odložitelný

Příloha M1-a: Orientační mapa s vyznačením území - širší okolí

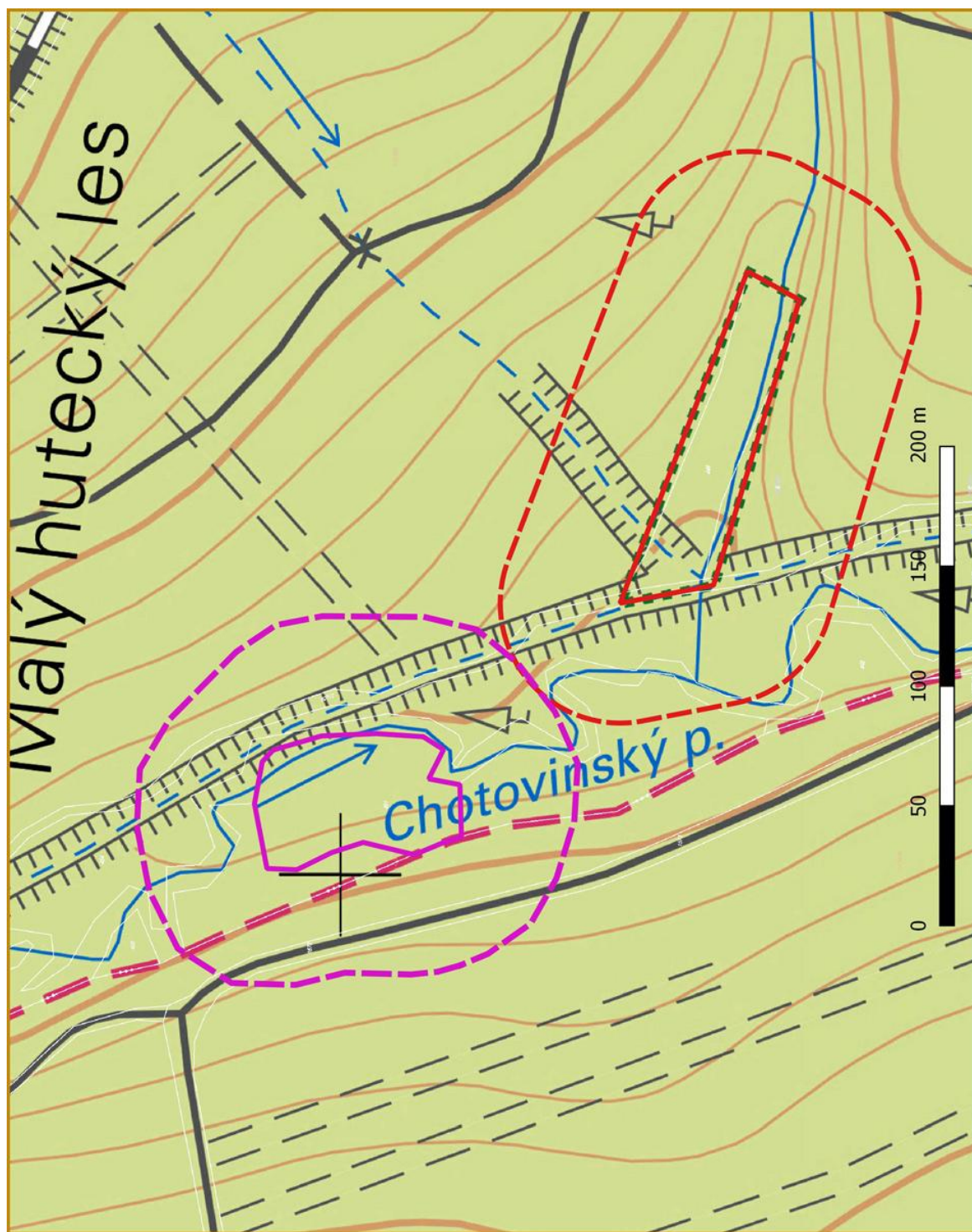


Legenda:

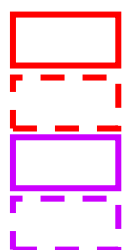


hranice stávajícího i navrhovaného vymezení PP

Příloha M1-b: Orientační mapa s vyznačením území - bezprostřední okolí



Legenda:



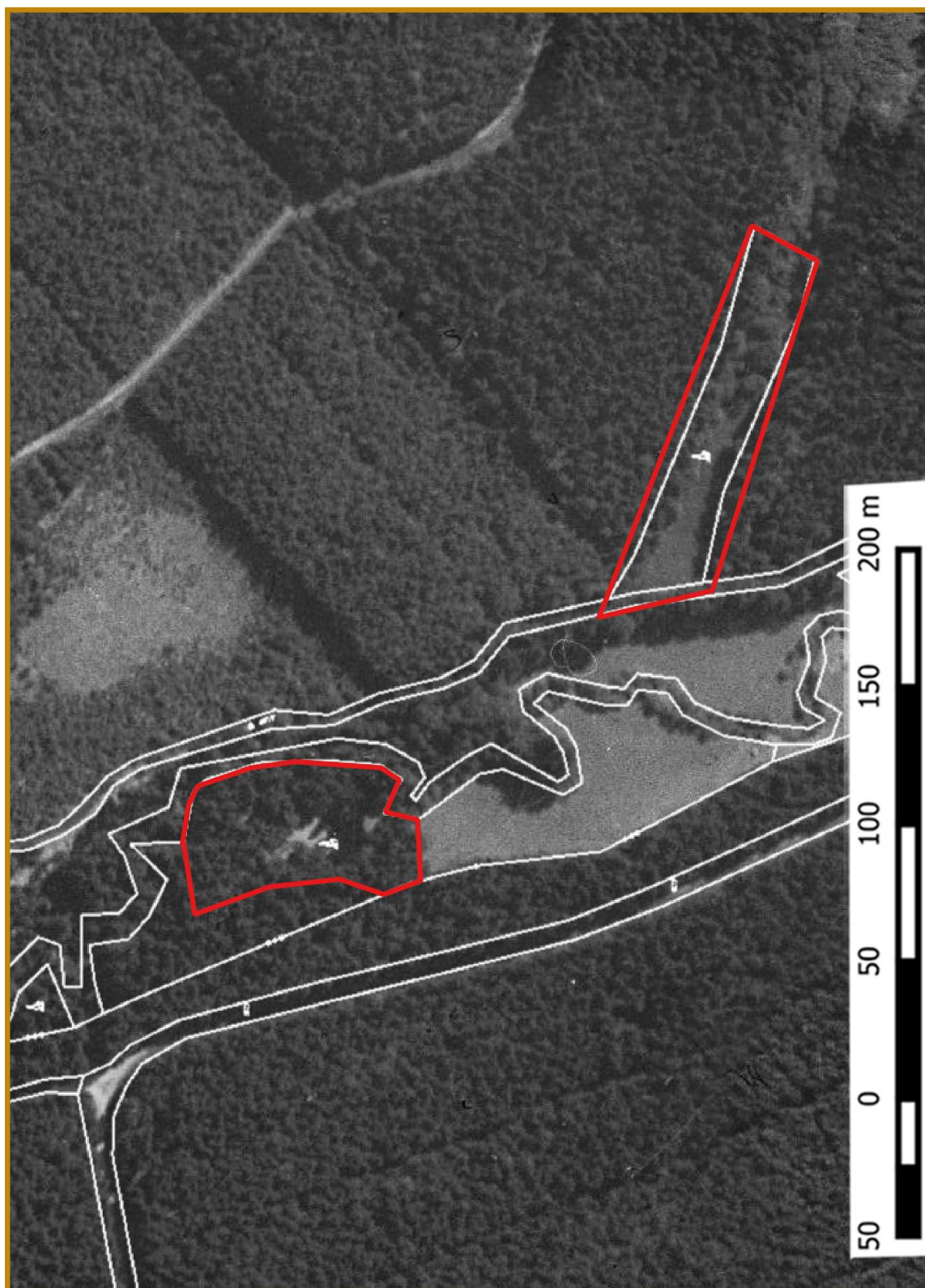
stávající hranice PP

hranice OP okolo stávající hranice PP

hranice navrhovaného rozšíření PP podle ÚAP JčK

hranice OP okolo navrhovaného rozšíření podle ÚAP JčK

Příloha M1-c: Orientační mapa s vyznačením území - Historická ortofotomapa (1953)

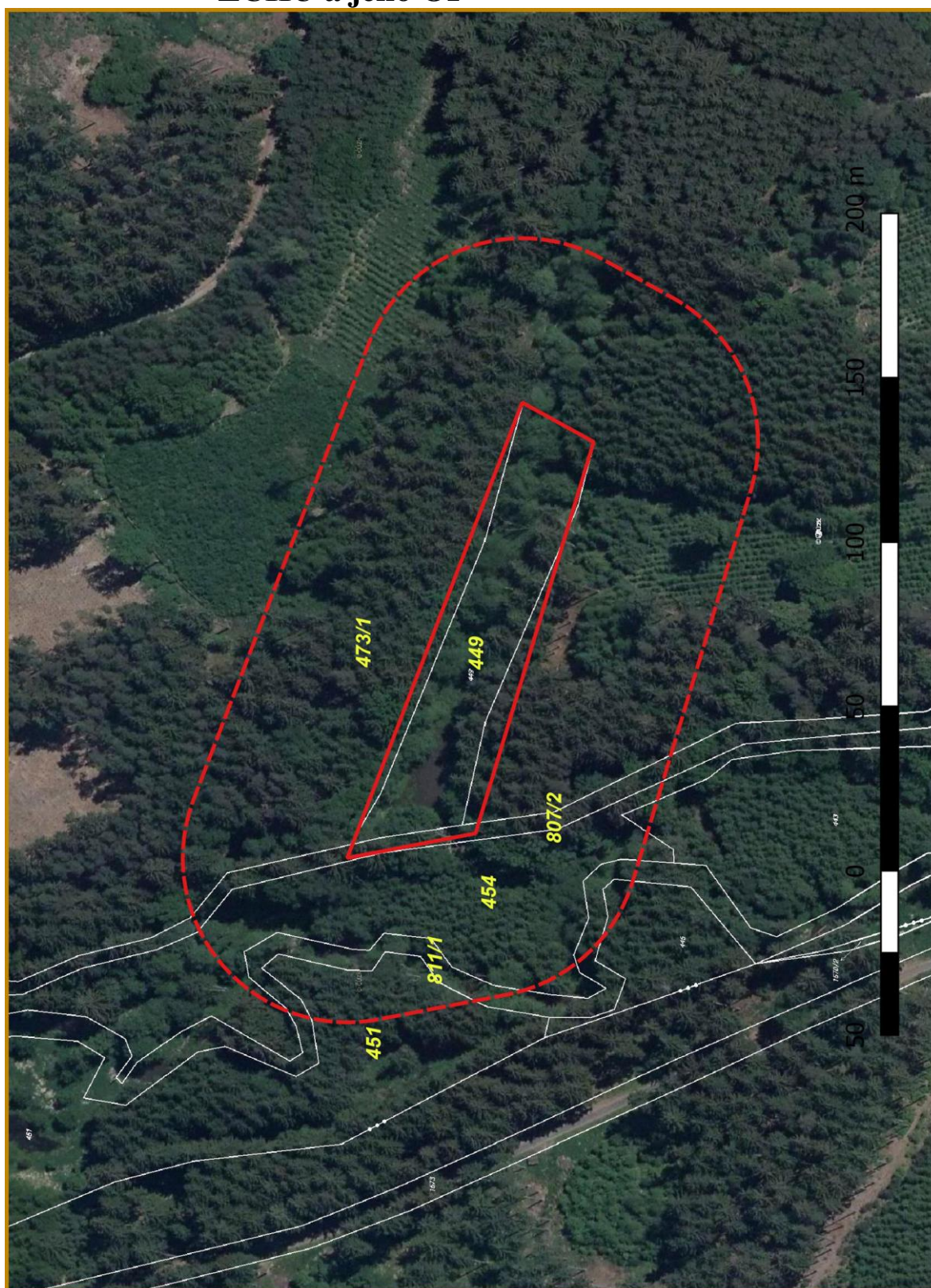


Legenda:



hranice PP

Příloha M2-a: Katastrální mapa se zákresem stávajícího vymezení ZCHÚ a jeho OP



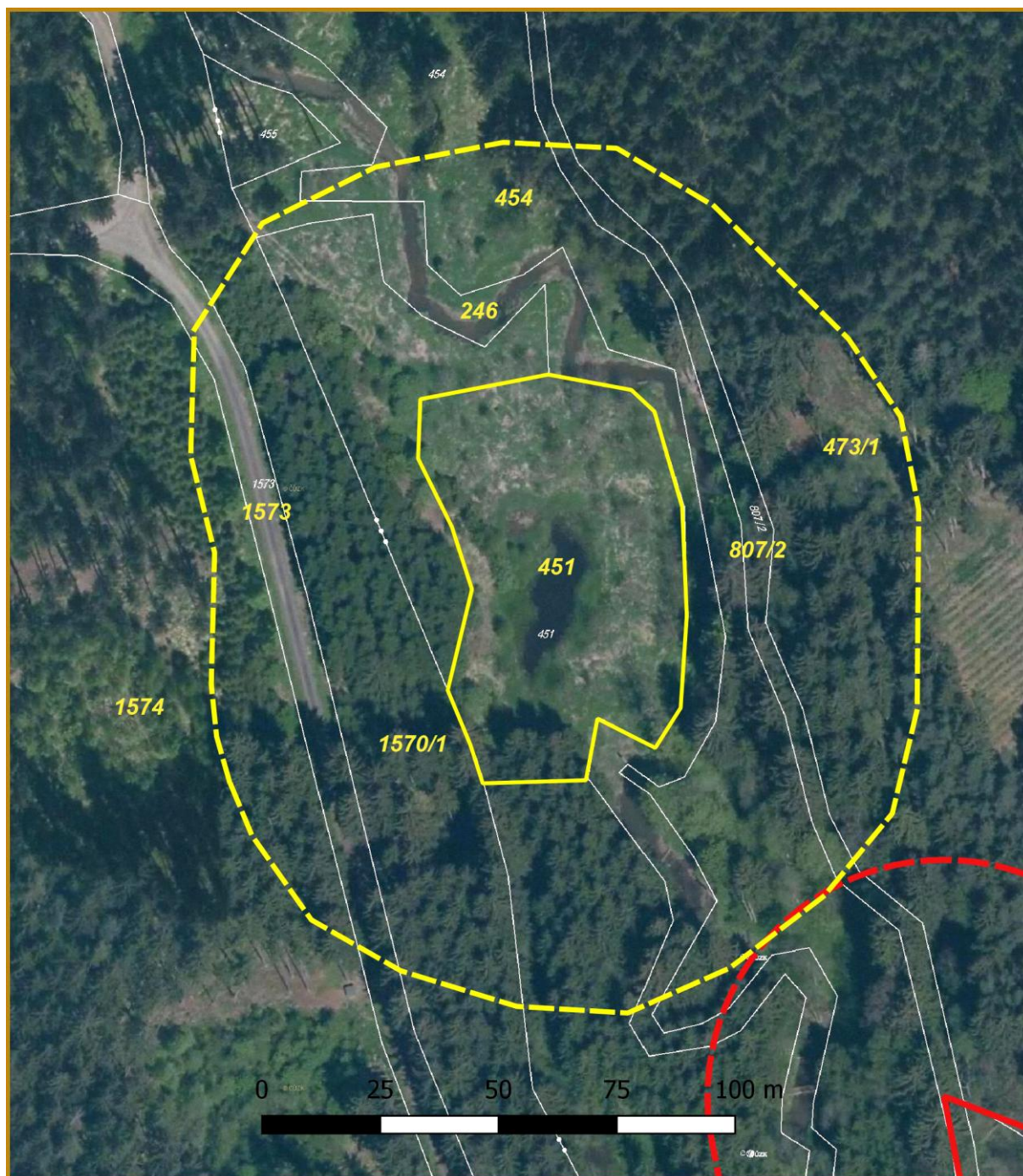
Legenda:



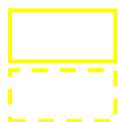
stávající hranice PP

hranice OP okolo stávající hranice PP

Příloha M2-b: Katastrální mapa se zákresem navrhovaného rozšíření ZCHÚ a jeho OP



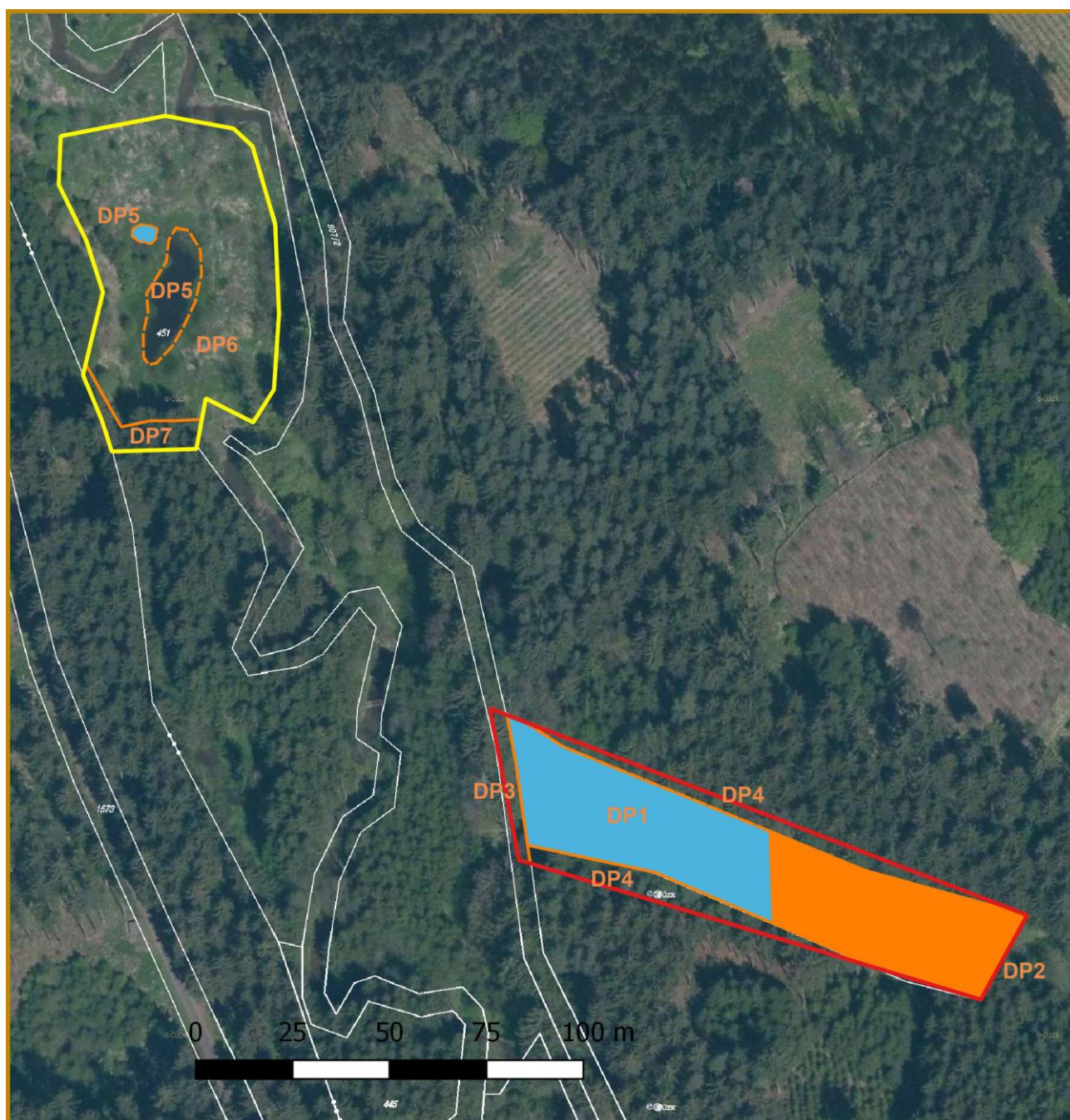
Legenda:








hranice navrhovaného rozšíření PP podle ÚAP JČK

hranice OP okolo navrhovaného rozšíření podle ÚAP JČK

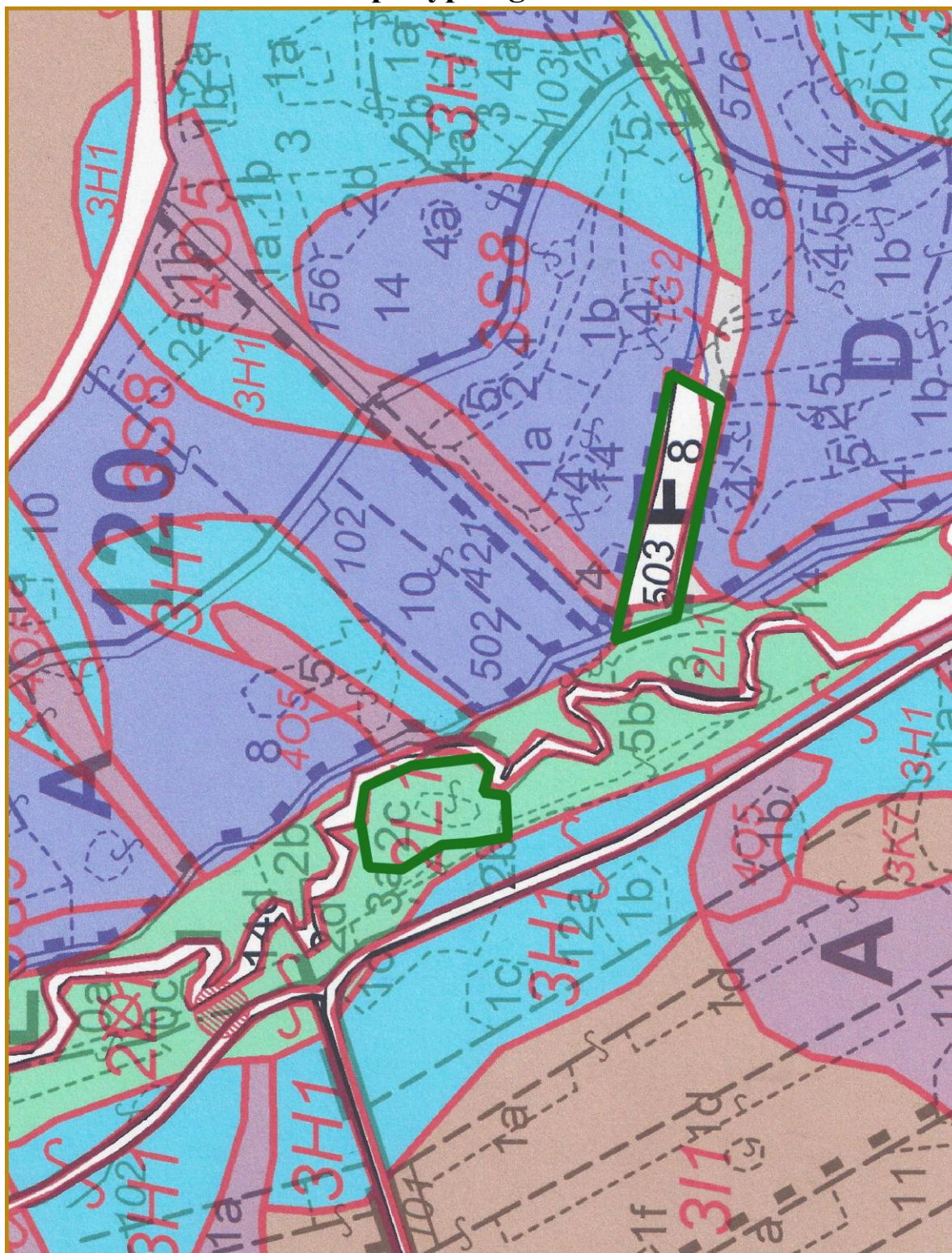
Příloha M3: Mapa dílčích ploch a objektů a navržených zásahů v nich



Legenda:

- | | | | |
|-------------------------------------------------------------------------------------|--------------------------------------------------------------------|-------------------------------------------------------------------------------------|-----------------------------------|
|  | hranice stávající PP |  | hranice navrhovaného rozšíření PP |
|  | DP1 | hranice a označení dílčí plochy | |
|  | zásah 1 – plocha pro odbahnění | | |
|  | zásah 2 – plocha pro vybudování sedimentační jímky a zemních jímek | | |

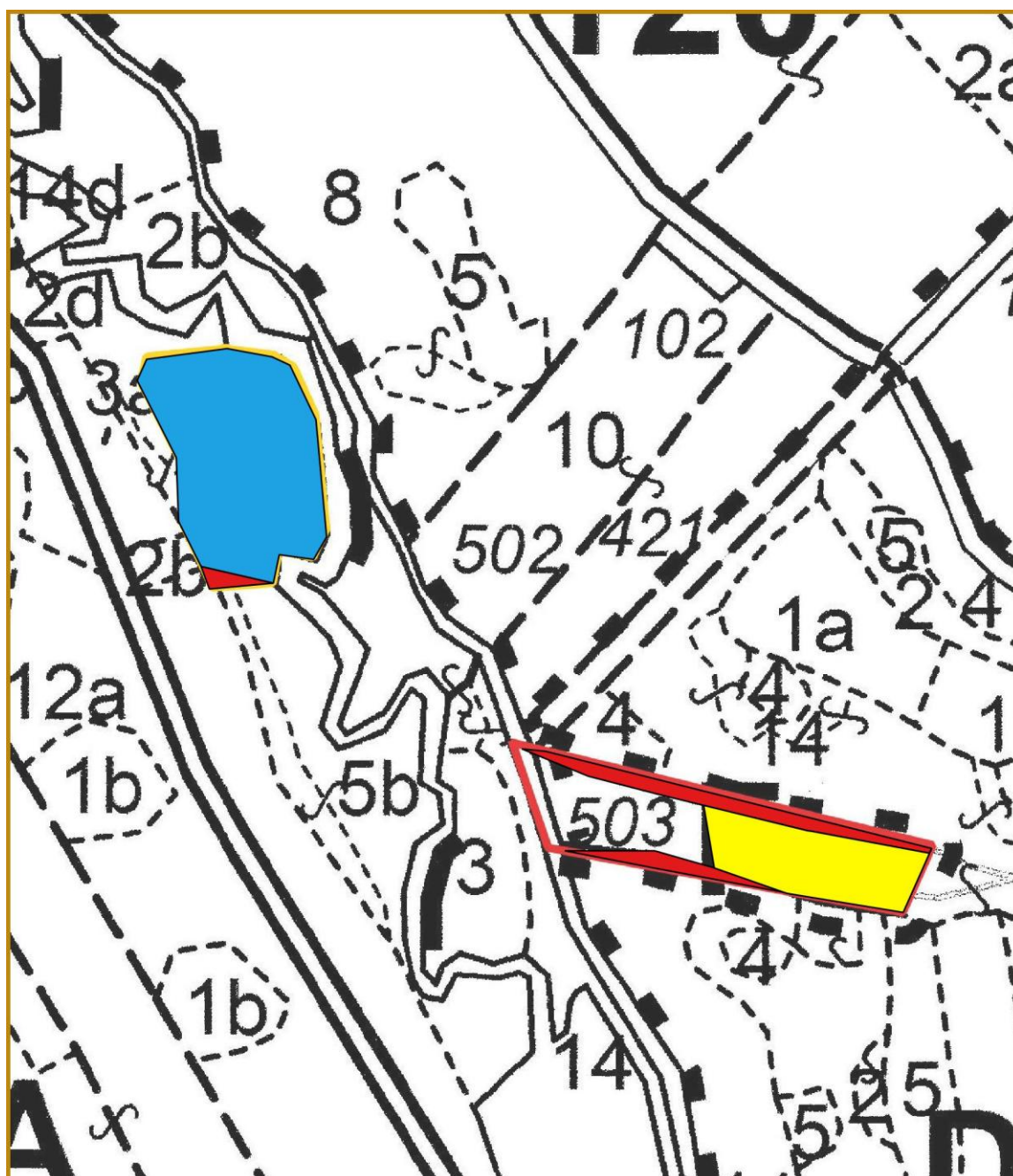
Příloha M4: Lesnická mapa typologická








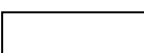

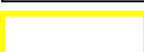
Legenda

1G2 – vrbová olšina mokřadní	3S8 - svěží dubová bučina s bikou chlupatou
2L1 – potoční luh pahorkatinný	4O5 - svěží dubová jedlina šřavelová
3H1 – hlinitá dubová bučina šřavelová	311 - uléhavá kyselá dubová bučina s bikou
3K7 – kyselá dubová bučina s bikou chlupatou	hranice PP

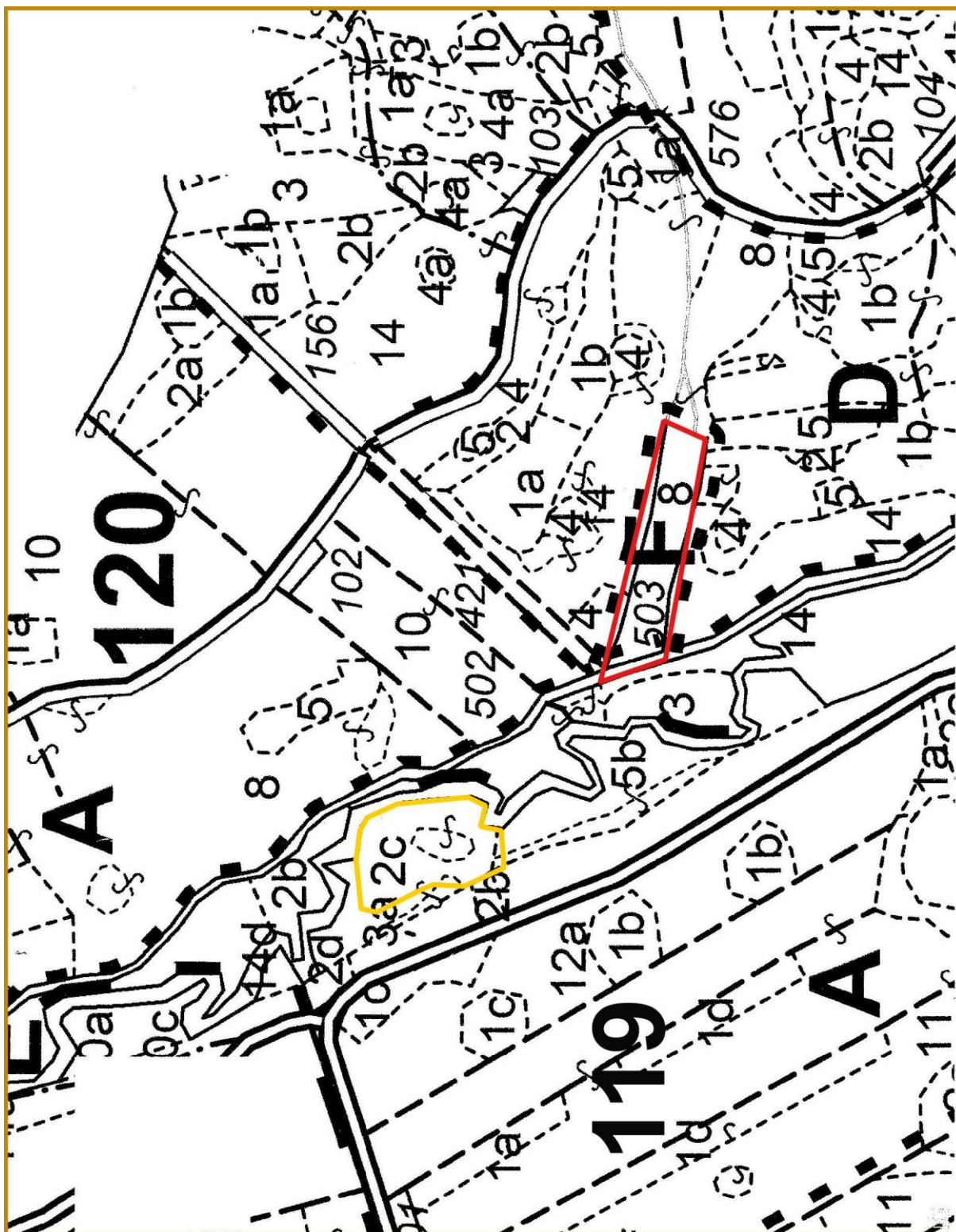
Příloha M5: Mapa stupňů přirozenosti lesních porostů



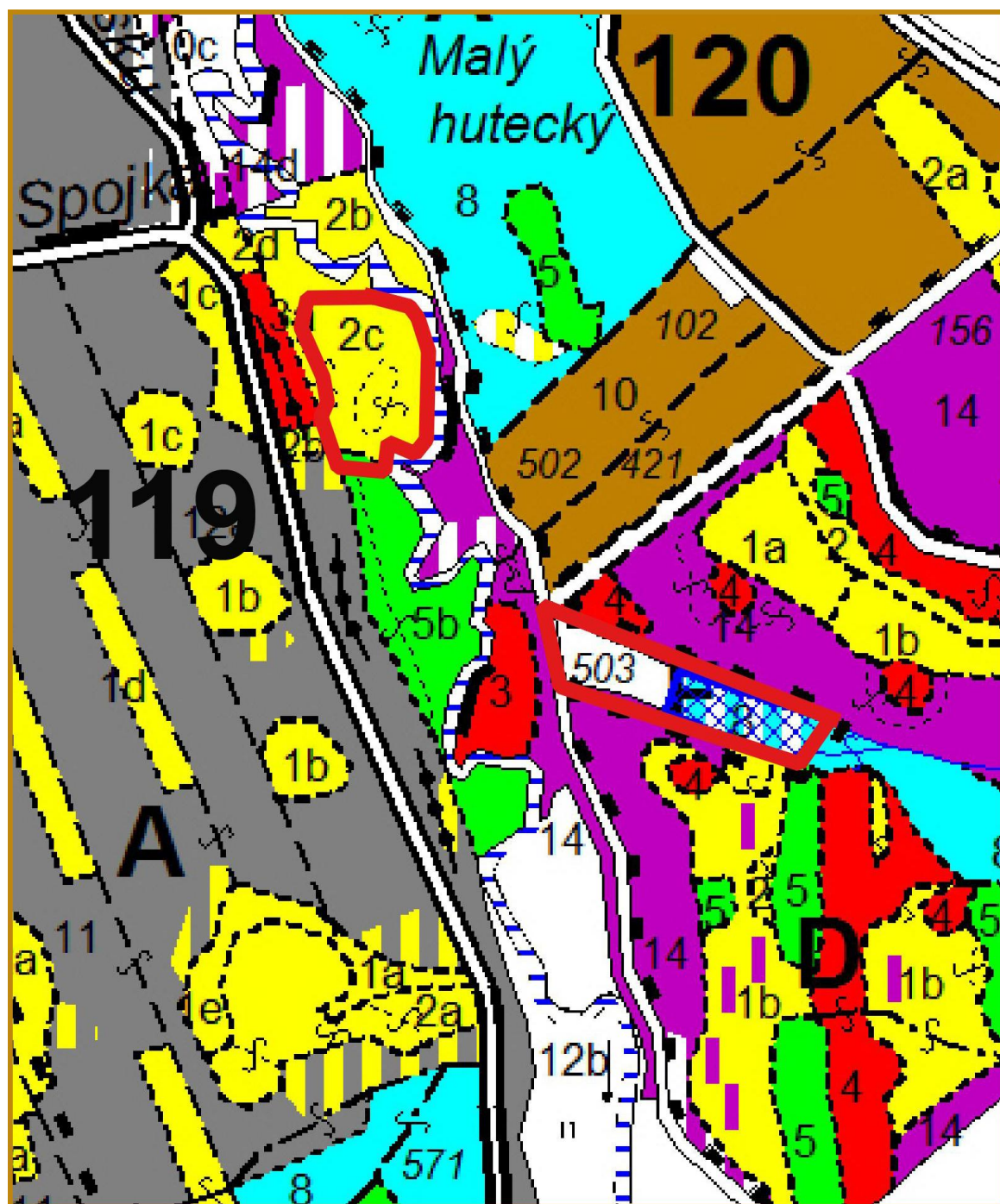
Legenda:

	1. les původní		2. les přírodní
	3. les přírodě blízký		4. les kulturní
	5. les nepůvodní		6. holina
	hranice stávající PP		hranice navrhovaného rozšíření PP

Příloha M6-a: Lesnická mapa obrysová



Příloha M6-b: Lesnická mapa porostní

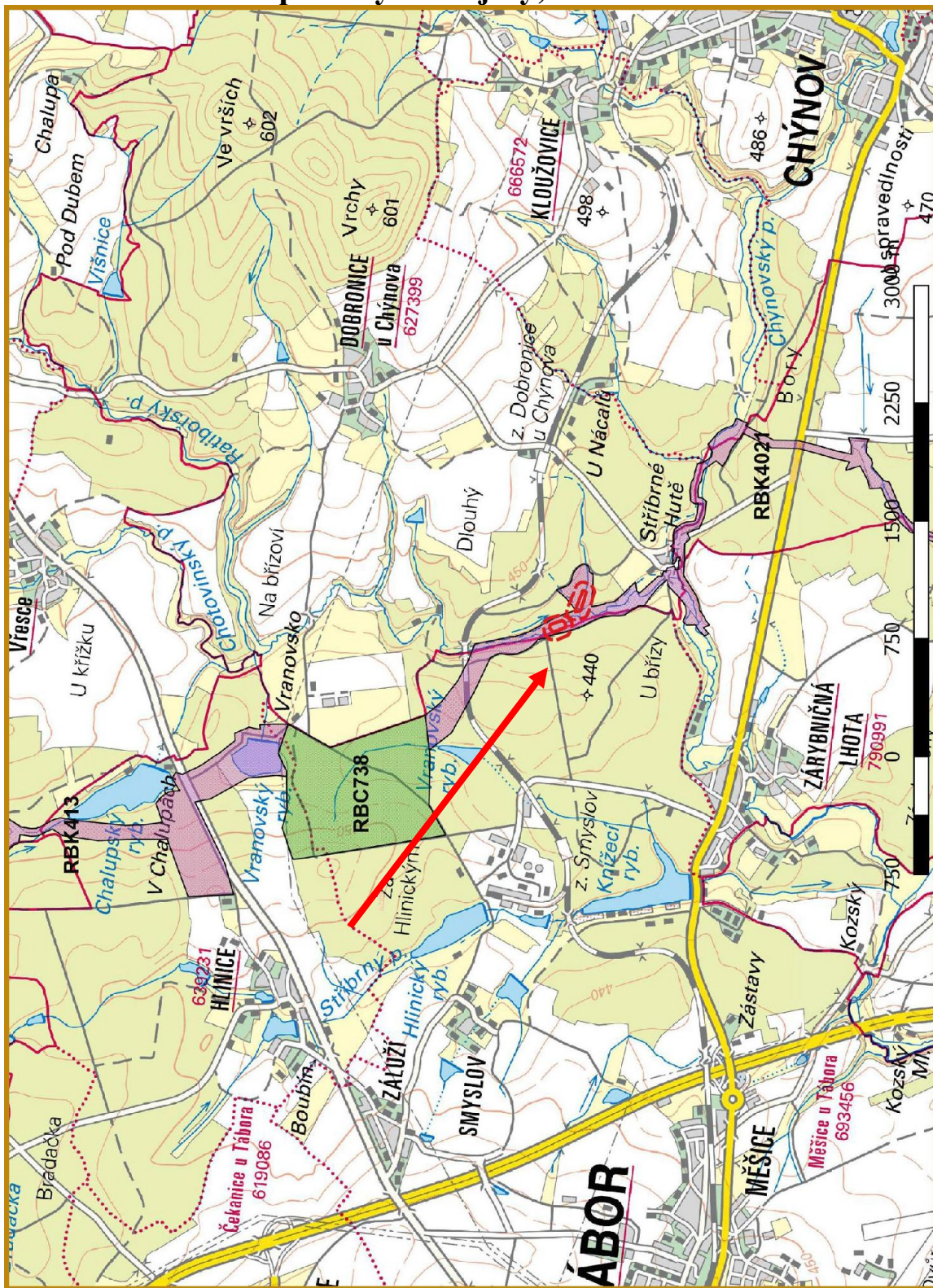


Legenda:

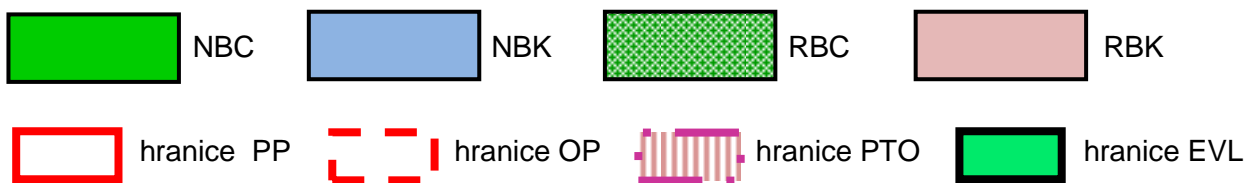
věková třída	holina	I	II	III	IV	V	VI	VII	VIII+
věkové rozpětí	0	1-20	21-40	41-60	61-80	81-100	101-120	121-140	141+
barva									
zakmenění		7-10		4-6		1-3			

hranice stávající PP i navrhovaného rozšíření

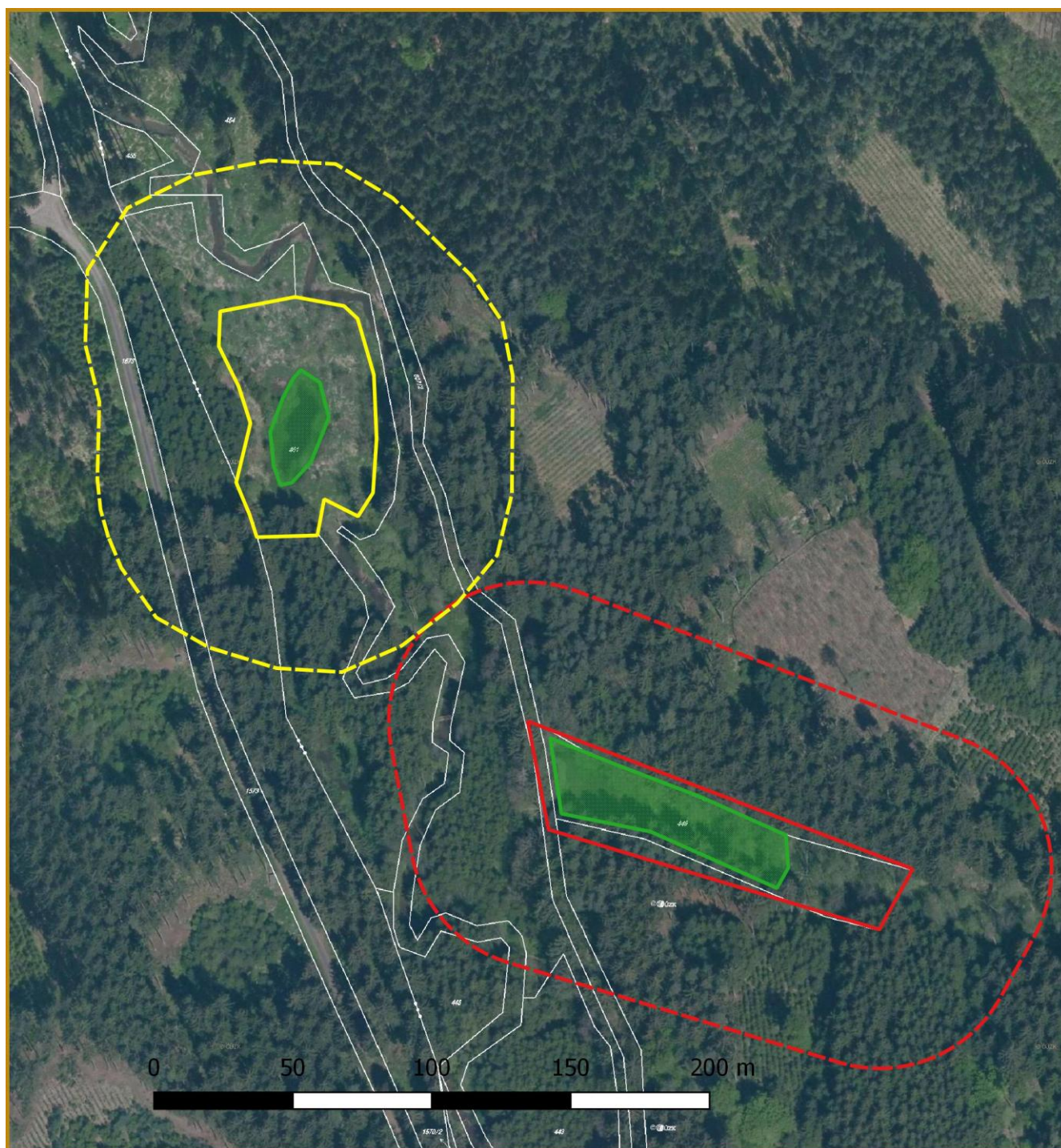
Příloha M7: Ochrana přírody a krajiny, Natura 2000



Legenda:



Příloha M8-a: Mapa s lokalizací PO a ZCHOD



Legenda:



stávající hranice PP

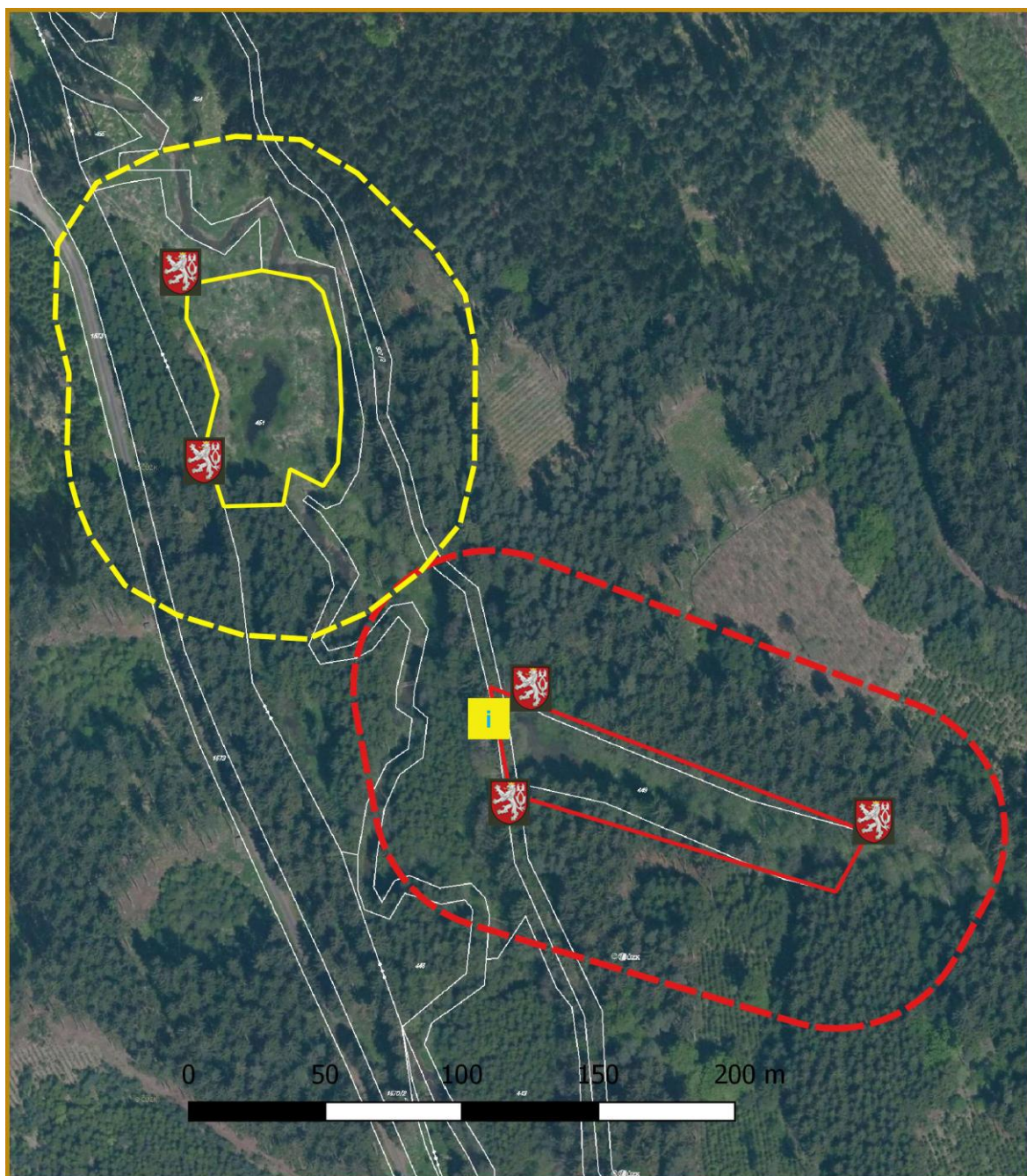
hranice OP okolo stávající hranice PP

hranice navrhovaného rozšíření PP podle ÚAP JČK

hranice OP okolo navrhovaného rozšíření podle ÚAP JČK

PO a ZCHOD - *Calla palustris*

Příloha M8-b: Mapa s doplňujícími ochrannými návrhy



Legenda:



stávající hranice PP



hranice OP okolo stávající hranice PP



hranice navrhovaného rozšíření PP podle ÚAP JČK



hranice OP okolo navrhovaného rozšíření podle ÚAP JČK



návrh umístění tabulového značení (hraničníků)



návrh umístění informačního panelu