

PLÁN PÉČE

PRO OBDOBÍ 2018 - 2027

PŘÍRODNÍ PAMÁTKA RAČÍNSKÁ PRAMENIŠTĚ



RNDr. Alena Vydrová

1. Základní údaje o zvláště chráněné území

1.1 Základní identifikační údaje

evidenční číslo:	1547
kategorie ochrany:	přírodní památka
název území:	Račinská prameniště
druh právního předpisu, kterým bylo území vyhlášeno:	Vyhláška
orgán, který předpis vydal:	Okresní úřad Český Krumlov
číslo předpisu:	-
datum platnosti předpisu:	27. 5. 1992
datum účinnosti předpisu:	12. 6. 1992

1.2 Údaje o lokalizaci území

kraj:	Jihočeský
okres:	Český Krumlov
obec:	Horní Planá
katastrální území:	Horní Planá, Pestřice

Příloha M1:

M1a: Orientační mapa s vyznačením území (širší okolí)

M1b: Orientační mapa s vyznačením území (bezprostřední okolí)

1.3 Vymezení území podle současného stavu katastru nemovitostí

Výměry parcel byly převzaty z KN (<http://nahlizenidokn.cuzk.cz/>)

Zvláště chráněné území PP Račinská prameniště

Katastrální území: 643742 – Pestřice

643700 – Horní Planá (p. č.1724/1)

Číslo parcely podle KN	Druh pozemku podle KN	Způsob využití pozemku podle KN	Číslo listu vlastnictví	Výměra parcely celková podle KN (m ²)	Výměra parcely v ZCHÚ (m ²)
1/2	trvalý travní porost		995	2104	2104
1/3	trvalý travní porost		995	5954	5954
1/4	trvalý travní porost		995	5051	5051
72/1	zastavěná plocha a nádvoří	Zbořeniště	995	325	325
72/2	zastavěná plocha a nádvoří		995	125	125
305/1	trvalý travní porost		995	16849	16849
305/2	trvalý travní		971	6727	6727

	porost				
306	trvalý travní porost		971	255	255
307	trvalý travní porost		971	5035	5035
308/1	trvalý travní porost		971	18781	18781
309/1	trvalý travní porost		995	2846	2846
309/3	trvalý travní porost		995	492	492
309/4	trvalý travní porost		995	181	181
309/5	trvalý travní porost		971	299	299
309/6	trvalý travní porost		971	1098	1098
309/8	trvalý travní porost		995	63	63
309/9	trvalý travní porost		995	114	114
309/10	trvalý travní porost		995	124	124
309/11	trvalý travní porost		865	15951	15951
309/12	trvalý travní porost		971	856	856
407/1	trvalý travní porost		995	42669	42669
407/5	lesní pozemek		999	5827	5827
407/7	trvalý travní porost		10001	24124	24134
407/11	lesní pozemek		10001	28727	28727
413	trvalý travní porost		995	5125	5125
414/2	trvalý travní porost		995	6222	6222
416/1	lesní pozemek		77	205062	205062
417/1 část	vodní plocha	koryto vodního toku umělé	995	21534	5529
417/13 část	vodní plocha	koryto vodního toku umělé	995	24742	21070
417/22 část	vodní plocha	koryto vodního toku umělé	995	47900	29870
417/23	vodní plocha	koryto vodního toku umělé	999	9179	9179
436/7	ostatní plocha	nepłodná půda	10001	3072	3072
436/8	ostatní plocha	nepłodná půda	865	1636	1636
439/1	trvalý travní		995	73266	73266

	porost				
439/2	trvalý travní porost		865	17472	17472
439/4	ostatní plocha	neploďná půda	995	4184	4184
439/5	trvalý travní porost		10001	6598	6598
445/1	trvalý travní porost		995	141213	141213
445/2	ostatní plocha	neploďná půda	995	6186	6186
445/3	vodní plocha	zamokřená plocha	995	106785	106785
458/1	trvalý travní porost		995	62266	62266
458/2	ostatní plocha	neploďná půda	995	3838	3838
458/3	trvalý travní porost		865	10958	10958
458/4	trvalý travní porost		995	3794	3794
458/5	trvalý travní porost		865	7028	7028
458/7	trvalý travní porost		977	1354	1354
458/8	trvalý travní porost		865	4494	4494
462/31	trvalý travní porost		995	83524	83524
462/32	ostatní plocha	neploďná půda	995	5050	5050
462/33	ostatní plocha	neploďná půda	977	6016	6016
462/34	ostatní plocha	neploďná půda	995	10883	10883
463/2	ostatní plocha	neploďná půda	995	82640	82640
463/3	ostatní plocha	neploďná půda	995	15440	15440
482/1	trvalý travní porost		865	67346	67346
482/2	trvalý travní p.		995	17888	17888
482/3	trvalý travní porost		10001	171	171
772/1	ostatní plocha	ostatní komunikace	995	866	866
772/2	ostatní plocha	ostatní komunikace	10001	403	403
806	ostatní plocha	neploďná půda	10001	675	675
1724/1 k. ú Horní Planá	vodní plocha	vodní nádrž umělá	6	16116061	15237
Celkem	17375448				1226927
CELKEM					122,69 ha

Ochranné pásmo: Ochranné pásmo není zvlášť vyhlášené (území do vzdálenosti 50 m od hranice rezervace).

Přehled parcel, které nebo jejich části jsou součástí ochranného pásma

1/1 část (k.ú. Pestřice) – trvalý travní porost
1/1 část (k.ú. Pestřice) – vodní plocha (zamokřená plocha)
244/1 část (k.ú. Pestřice) – trvalý travní porost
299/1 část (k.ú. Pestřice) – trvalý travní porost
299/2 část (k.ú. Pestřice) – trvalý travní porost
300 část (k.ú. Pestřice) – trvalý travní porost
302 část (k.ú. Pestřice) – trvalý travní porost
303 část (k.ú. Pestřice) – trvalý travní porost
310 část (k.ú. Pestřice) – trvalý travní porost
345 část (k.ú. Pestřice) – trvalý travní porost
402/5 část (k.ú. Pestřice) – trvalý travní porost
407/6 část (k.ú. Pestřice) – trvalý travní porost
417/11 část (k.ú. Pestřice) – trvalý travní porost
417/14 část (k.ú. Pestřice) – trvalý travní porost
426 část (k.ú. Pestřice) – ostatní plocha (neplodná půda)
462/2 (k.ú. Pestřice) – trvalý travní porost
463/1 část (k.ú. Pestřice) – lesní pozemek
504/1 část (k.ú. Pestřice) – lesní pozemek
504/2 část (k.ú. Pestřice) – ostatní plocha (manipulační plocha)
550/1 část (k.ú. Pestřice) – lesní pozemek
587/9 část (k.ú. Pestřice) – trvalý travní porost
595/32 část (k.ú. Pestřice) – ostatní plocha (ostatní komunikace)
598/1 část (k.ú. Pestřice) – vodní plocha (zamokřená plocha)
598/2 část (k.ú. Pestřice) – trvalý travní porost
600 část (k.ú. Pestřice) – vodní plocha (zamokřená plocha)
601/2 část (k.ú. Pestřice) – trvalý travní porost
605/1 část (k.ú. Pestřice) – trvalý travní porost
605/4 část (k.ú. Pestřice) – trvalý travní porost
733 (k.ú. Pestřice) – trvalý travní porost
763/1 část (k.ú. Pestřice) – ostatní plocha (ostatní komunikace)
762/5 část (k.ú. Pestřice) – ostatní plocha (ostatní komunikace)
762/6 část (k.ú. Pestřice) – ostatní plocha (ostatní komunikace)
764/1 část (k.ú. Pestřice) – ostatní plocha (ostatní komunikace)
771/2 část (k.ú. Pestřice) – ostatní plocha (ostatní komunikace)
782 část (k.ú. Pestřice) – ostatní plocha (ostatní komunikace)
791 část (k.ú. Pestřice) – trvalý travní porost

Příloha M2:

M2: Katastrální mapa se zákresem MZCHÚ a jeho ochranného pásma.
podkladová mapa: ortofotomapa a katastr nemovitostí (ČUZK, geoportál)

1.4 Výměra území

Druh pozemku	ZCHÚ plocha v ha	OP plocha v ha (OP není samostatně vyhlášené)	Způsob využití pozemku	ZCHÚ plocha v ha
lesní pozemky	23,9616	-	les určený k plnění funkce lesa	23,96
vodní plochy	18,7670	-		18,76
trvalé travní porosty	65,8302	-		65,83
orná půda	-	-		
ostatní zemědělské pozemky	-	-		
ostatní plochy	14,0889			14,09
zastavěné plochy a nádvoří	0,0450	-		0,05
plocha celkem	122,6927	-		122,69

1.5 Překryv území s jinými chráněnými územími

národní park:	není
chráněná krajinná oblast:	Šumava
jiný typ chráněného území:	biosférická rezervace UNESCO

Natura 2000

ptačí oblast:	CZ0311041 Šumava
evropsky významná lokalita:	CZ0314024 Šumava

Příloha M3:

M3: Ochrana přírody a krajiny (CHKO, EVL, ptačí oblast)
podkladová mapa: základní mapa 1: 50 000 (ČUZK, geoportál), AOPK ČR (EVL, ptačí oblast, CHKO)

1.6 Kategorie IUCN

IV. - řízená rezervace

1.7 Předmět ochrany ZCHÚ

1.7.1 Předmět ochrany ZCHÚ podle zřizovacího předpisu

Pramenné oblasti potoků, pastvinná a luční společenstva, významná flóra a vegetace.

1.7.2 Hlavní předmět ochrany ZCHÚ – současný stav

A. ekosystémy

název ekosystému	podíl plochy v ZCHÚ (%)	popis ekosystému
T1.5 Vlhké pcháčové louky	20	druhově bohaté vlhké louky, místy s bohatou populací vstavače májového (<i>Dactylorhiza majalis</i>)
R2.2 Nevápnitá mechová slatiniště	2	sukcesně zarůstající rašelinné louky v severní i jižní části území
R2.3 Přechodová rašeliniště	1	malé fragmenty přechodového rašeliniště uprostřed komplexů podmáčených luk
L2.2 Údolní jasanovo-olšové luhy	9,3	potoční olšiny podél Borkovského potoka

1.8 Předmět ochrany EVL anebo PO, s kterými je ZCHÚ v překryvu

A. typy přírodních stanovišť

kód a název typu přírodního stanoviště	podíl plochy v ZCHÚ (%)	popis biotopu typu přírodního stanoviště
R2.2 Nevápnitá mechová slatiniště / habitat 7140	2	sukcesně zarůstající rašelinné louky v severní i jižní části území
R2.3 Přechodová rašeliniště / habitat 7140	1	malé fragmenty přechodového rašeliniště uprostřed komplexů podmáčených luk
L2.2 Údolní jasanovo-olšové luhy / habitat 91E0*	9,3	potoční olšiny podél Borkovského potoka

B. evropsky významné druhy a ptáci

název druhu	aktuální početnost nebo vitalita populace v ZCHÚ	stupeň ohrožení	popis biotopu druhu
Chřástal polní (<i>Crex crex</i>)		SO	VU

Kategorie podle Vyhlášky 395/1992 Sb.: KO – kriticky ohrožený druh, SO – silně ohrožený druh, O – ohrožený druh.

Kategorie podle Červeného seznamu ČR bezobratlí (FARKAČ et al. 2005): CR – Kriticky ohrožený; EN – ohrožený; VU – zranitelný; NT – téměř ohrožený.

Kategorie podle Červeného seznamu (GRULICH 2012): C1 – kriticky ohrožený druh, C2 – silně ohrožený druh, C3 – ohrožený druh, C4a – vzácnější taxony vyžadující pozornost.

1.9 Cíl ochrany

Dlouhodobým cílem péče o Přírodní památku Račínská prameniště je zlepšení stávající kvality přírodních stanovišť a uchování populací vzácných druhů vázaných na přírodní ekosystémy.

2. Rozbor stavu zvláště chráněného území s ohledem na předmět ochrany

2.1 Stručný popis území a charakteristika jeho přírodních poměrů

Území se nachází v jihovýchodní části Chráněné krajinné oblasti Šumava na pravém břehu Lipna a leží 2 km V až 2,5 km JV od osady Přední Zvonková.

Podle regionálního geomorfologického členění (DEMEK 1987) leží řešené území v provincii Česká vysočina, Šumavské soustavě, podsoustavě Šumavská hornatina, celku Šumava a zasahuje do podcelku Vltavická brázda, okrsku Knížecí pláně a podcelku Trojmezenská hornatina, okrsku Novopečská kotlina.

Území se nachází v málo členěném terénu nad pravým břehem Lipenské přehradní nádrže, nadmořská výška je 725–775 m.

V podloží se nacházejí pararuly, v zájmovém území jsou však z větší části překryty kvarterními hlinitopísčitými sedimenty a v osách údolí nivními sedimenty. Půdy tvoří převážně různé typy glejů, v menší míře i organozemě a na konvexním reliéfu i dystické kambizemě s kambizemním podzolem.

Území patří k povodí Vltavy a je v severní části odvodňováno bezejmenným potokem, v jižní části Borkovským potokem a jeho přítoky. Obě vodoteče ústí do Lipenské přehrady.

Území leží v mírném klimatickém pásu střední Evropy. Podle klimatické rajonizace (QUITT 1971) území leží na hranicích mírně teplé oblasti MT3 a chladné oblasti CH7. Pro toto území je charakteristický srážkový úhrn ve vegetačním období 350–600 mm, počet dnů se sněhovou pokrývkou 60–120, průměrné teploty v lednu -2– -4 °C, průměrné teploty v červenci 15–17 °C.

Z hlediska fytogeografického členění (SKALICKÝ 1988) spadá území do oreofytika (Oreophyticum – O), fytogeografického okresu Šumava (88), podokresu Hornovltavská kotlina (88g).

Podle geobotanické mapy ČSSR (MIKYŠKA 1968) se v území nacházejí podmáčené smrčiny (*Bazzanio-Piceetum*), výše na svazích květnaté bučiny (*Eu-Fagion*).

Mapa potenciální přirození vegetace České republiky (NEUHÄUSLOVÁ et al. 1998) v území zaznamenává podmáčené rohozcové smrčiny (*Mastigobryo-Piceetum*).

Přehled zvláště chráněných druhů rostlin a živočichů
Cévnaté rostliny

název druhu česky (latinsky)	aktuální početnost nebo vitalita populace v ZCHÚ	kategorie podle vyhlášky č. 395/1992 Sb.	CŠ	ČK	popis biotopu druhu, další poznámky
dřípatka horská (<i>Soldanella montana</i>)	ojediněle	-	C4a	C4	NDOP (2000), aktuálně nezjištěn
hadí mord nízký (<i>Scorzonera humilis</i>)	ojediněle	-	C4a	C4	ve vegetaci vlhkých pcháčových luk
klikva bahenní (<i>Oxyccocus palustris</i>)	roztroušeně	§3	C3	C3	ve vegetaci rašelinných luk
kozlík dvoudomý (<i>Valeriana dioica</i>)	roztroušeně až hojně	-	C4a	-	ve vegetaci vlhkých pcháčových luk
mochna bahenní (<i>Potentilla palustris</i>)	roztroušeně až hojně	-	C4a	-	ve vegetaci rašelinných luk
ostřice dvoudomá (<i>Carex dioica</i>)	-	§1	C1b	C1	nalezen 2004, aktuálně nezjištěn
ostřice stinná (<i>Carex umbrosa</i>)	roztroušeně	-	C3	C4	ve vegetaci vlhkých pcháčových luk i v náletových porostech
pleška stopkatá (<i>Willemetia stipitata</i>)	roztroušeně	§3	C3	C3	ve vegetaci vlhkých pcháčových a rašelinných luk
prha chlumní (<i>Arnica montana</i>)	ojediněle	§3	C3	C3	suchý okraj u lesa
prstnatec májový (<i>Dactylorhiza majalis</i>)	hojně	§3	C3	C3	ve vegetaci vlhkých pcháčových a rašelinných luk
škarda měkká čertkusolistá (<i>Crepis mollis</i> subsp. <i>succisifolia</i>)	roztroušeně	-	C3	C3	ve vegetaci vlhkých pcháčových a rašelinných luk
tolije bahenní (<i>Parnassia palustris</i>)	-	§3	C2t	C1	NDOP (2000), aktuálně nezjištěn
vemeník dvoulistý (<i>Platanthera bifolia</i>)	-	§3	C3	C3	NDOP (2005, 2012), aktuálně nezjištěn
vemeník zelenavý (<i>Platanthera chlorantha</i>)	ojediněle	§3	C3	C3	v náletových porostech
zvonečník černý (<i>Phyteuma nigrum</i>)	roztroušeně	-	C3	C4	ve vegetaci vlhkých pcháčových luk

Kategorie podle Vyhlášky 395/1992 Sb.: KO – kriticky ohrožený druh, SO – silně ohrožený druh, O – ohrožený druh.

Kategorie podle Červeného seznamu (GRULICH 2012): C1 – kriticky ohrožený druh, C2 – silně ohrožený druh, C3 – ohrožený druh, C4a – vzácnější taxony vyžadující pozornost.

Kategorie podle Červené knihy jižní části Čech (LEPŠÍ et al. 2013): C1 – kriticky ohrožený druh, C2 – silně ohrožený druh, C3 – ohrožený druh, C4a – vzácnější taxony vyžadující pozornost.

Živočichové

název druhu česky (latinsky)	aktuální početnost nebo vitalita populace v ZCHÚ (uvedený rok znamená poslední záznam v NDOP)	kategorie podle vyhlášky č. 395/1992 Sb.	CŠ	popis biotopu druhu, další poznámky
chřástal polní (<i>Crex crex</i>)	ojediněle, 2014	SO	VU	otevřená luční společenstva s extenzivním zem. managementem
hranitka horská (<i>Camisia solhoeyi</i>)	NDOP, 2010	-	EN	smrkové a klečové porosty horských lesů
hýl rudý (<i>Carpodacus erythrinus</i>)	ojediněle, 2007	O	VU	otevřený biotop s roztroušenými dřevinami
jeřábek lesní (<i>Bonasa bonasia</i>)	ojediněle, 2007	SO	VU	lesní komplexy s bohatším podrostem a světlinami
jestřáb lesní (<i>Accipiter gentilis</i>)	přelétající jedinec, 2007	O	VU	lesní komplexy
kos horský (<i>Turdus torquatus</i>)	4 jedinci, 2007	SO	EN	horské smrkové lesy v blízkosti otevřených ploch
modrásek bahenní (<i>Maculinea nausithous</i>)	NDOP, 2000	SO	NT	vlhké louky s rostl. druhem krvavec toten
orel mořský (<i>Haliaeetus albicilla</i>)	ojediněle	KO	CR	rybníční oblasti, jezera, řeky
ropucha obecná (<i>Bufo bufo</i>)	stabilní populace, 2011	O	NT	rybníční biotopy
rys ostrovid (<i>Lynx lynx</i>)	ojediněle, 1998	SO	EN	lesní komplexy
tetřívka obecná (<i>Lyrurus tetrix</i>)	1 pár v roce 2007	SO	EN	rašeliniště, rozvolněné lesíky
vrkoč mnohozubý (<i>Vertigo antivertigo</i>)	ojediněle, 2001	-	VU	luční prameniště
zmije obecná (<i>Vipera berus</i>)	svlečky, 2012	KO	VU	mokřady, louky, pastviny
žluna šedá (<i>Picus canus</i>)	ojediněle	-	VU	strukturované horské smíšené lesy

Kategorie podle Vyhlášky 395/1992 Sb.: KO – kriticky ohrožený druh, SO – silně ohrožený druh, O – ohrožený druh.

Kategorie podle Červeného seznamu ČR, obratlovci a bezobratlí (PLESNÍK et al. 2003, FARKAČ et al. 2005): CR - Kriticky ohrožený; EN – ohrožený; VU – zranitelný; NT - téměř ohrožený.

Vegetační charakteristika

Přírodní stanoviště soustavy NATURA 2000

V rámci mapování soustavy NATURA 2000 byly v území vylišeny následující přírodní biotopy (www.nature.cz).

V1G Makrofytní vegetace přirozeně eutrofních a mezotrofních vod, porosty bez ochrannářsky významných makrofytů

M1.1 Rákosiny eutrofních stojatých vod

T1.5 Vlhké pcháčové louky

R2.2 Nevápnitá mechová slatiniště / stanoviště NATURA 2000 habitat 7140

K1 Mokřadní vrbiny

L9.2B Podmáčené smrčiny / stanoviště NATURA 2000 habitat 9140

L10.1 Rašelinné březiny / stanoviště NATURA 2000 habitat 91D0*

Aktualizace mapování biotopů byla provedena v roce 2012. Mapování biotopů odpovídá jen zčásti skutečnosti. Rozdílné je pojetí biotopů R2.2-R2.3. Na lokalitě se nevyskytuje L9.2B, ani L10.1, jedná se vesměs o náletové porosty (X12A). Zákres segmentů je víceméně v souladu s leteckým snímkem.

Plošné zastoupení přírodních i nepřírodních biotopů (stanovišť) v PP

Stanoviště NATURA 2000	Biotop/přírodní stanoviště	Předmět ochrany	Zastoupení	
			ha	%
-	V1G Makrofytní vegetace přirozeně eutrofních a mezotrofních vod, porosty bez ochrannářsky významných makrofytů	NE	0,2	0,2
-	M1.7 Vegetace vysokých ostřic	NE	0,1	0,1
-	T1.5 Vlhké pcháčové louky	ANO	24	20
7140 Přejíhodová rašeliniště a třasoviště	R2.2 Nevápnitá mechová slatiniště	ANO	2,5	2
7140 Přejíhodová rašeliniště a třasoviště	R2.3 Přejíhodová rašeliniště	ANO	1,5	1
91E0* Smíšené jasanovo-olšové lužní lesy temperátní a boreální Evropy (<i>Alno-Padion</i> , <i>Alnion incanae</i> , <i>Salicion albae</i>)	L2.2 Údolní jasanovo-olšové luhy	ANO	11	9.3
-	K1 Mokřadní vrbiny	NE	0,5	0,3
-	X5 Intenzivně obhospodařované louky	NE	20	16
-	X7ARuderální bylinná vegetace mimo sídla	NE	0,2	0,1
-	X9A Lesní kultury s nepůvodními dřevinami	NE	27	22
-	X10 Lesní paseky a holiny	NE	1	1
-	X12A Nálety pionýrských dřevin, ochrannářsky významné porosty X12 B nálety pionýrských dřevin, ostatní porosty	NE	35	28

Příloha M4:

M4: NATURA 2000 – mapování biotopů

podkladová mapa: ortofotomapa (ČUZK, geoportál) a VMB AOPK ČR

Přírodní a nepřírodní stanoviště, která se ve ZCHÚ v současné době vyskytují:

V1G Makrofytní vegetace přirozeně eutrofních a mezotrofních vod, porosty bez ochranné významných makrofytů

M1.7 Vegetace vysokých ostřic

T1.5 Vlhké pcháčové louky

R2.2 Nevápnitá mechová slatiniště / stanoviště NATURA 2000 habitat 7140 Přechodová rašeliniště a třasoviště

R2.3 Přechodová rašeliniště / stanoviště NATURA 2000 habitat 7140 Přechodová rašeliniště a třasoviště

L2.2 Údolní jasanovo-olšové luhy / stanoviště NATURA 2000 habitat 91E0* Smíšené jasanovo-olšové lužní lesy temperátní a boreální Evropy (*Alno-Padion*, *Alnion incanae*, *Salicion albae*)

K1 Mokřadní vrbiny

X5 Intenzivně obhospodařované louky

X7ARuderální bylinná vegetace mimo sídla

X9A Lesní kultury s nepůvodními dřevinami

X10 Lesní paseky a holiny

X12A Nálety pionýrských dřevin, ochranné významné porosty

X12B Nálety pionýrských dřevin, ostatní porosty

V1G Makrofytní vegetace přirozeně eutrofních a mezotrofních vod, porosty bez ochranné významných makrofytů

V jihovýchodní části rezervace se nachází menší rybníček, ve kterém se vyskytuje vodní mor kanadský (*Elodea canadensis*) a okřehek menší (*Lemna minor*). Žádná jiná makrofyta v něm nebyla zjištěna; voda je relativně čistá a průhledná.

M1.7 Vegetace vysokých ostřic

Svaz: *Magno-Caricion elatae*

Porosty vysokých ostřic s dominancí ostřice zobánkaté (*Carex rostrata*) se nacházejí při pobřeží menšího rybníčka v jižní části rezervace. Kromě ostřice zobánkaté se zde vyskytuje smldník bahenní (*Peucedanum palustre*) a sítina rozkladitá (*Juncus effusus*). V porostech se začíná šířit chřastice rákosovitá (*Phalaris arundinacea*).

T1.5 Vlhké pcháčové louky

Svaz: *Calthion palustris*

Plošně velmi rozsáhlé porosty vlhkých pcháčových luk se vyskytují v severní i jižní části a v náletových porostech uprostřed rezervace. Jsou druhově bohaté a na několika místech se v nich vyskytuje chráněný prstnatec májový (*Dactylorhiza majalis*). V porostu vlhkých pcháčových luk rostou např. blatouch bahenní (*Caltha palustris*), skřípina lesní (*Scirpus sylvaticus*), metlice trsnatá (*Deschampsia cespitosa*), pryskyřník prudký (*Ranunculus acris*), p. zlatožlutý (*R. auricomus*), děhel lesní (*Angelica sylvestris*), ostřice prosová (*Carex panicea*), mochna bahenní (*Potentilla palustris*), pcháč bahenní (*Cirsium palustre*), hrachor luční (*Lathyrus pratensis*), suchopýr úzkolistý (*Eriophorum angustifolium*), svízel bahenní (*Galium palustre*), pomněnka hajní (*Myosotis nemorosa*), krvavec toten (*Sanguisorba*

officinalis), rdesno hadí kořen (*Bistorta major*), violka bahenní (*Viola palustris*) a kozlík dvoudomý (*Valeriana dioica*). Některé porosty v území jsou relativně zachovalé, některé začínají postupně sukcesně zarůstat a místy se šíří i ostřice třeslicovitá (*Carex brizoides*). Vlhké pcháčové louky pomístně zarůstají náletem, smrkem (*Picea abies*) a břízou (*Betula pendula* i *B. carpatica*).

R2.2 Nevápnitá mechová slatiniště

habitat 7140 Přejchodová rašeliniště a třasoviště

Svaz: *Caricion canescenti-nigrae*

Druhově bohaté porosty rašelinných luk se vyskytují zejména v severní části rezervace. Některé plochy zarůstají křovinami a náletem s vrbou ušatou (*Salix aurita*), smrkem (*Picea abies*) a břízou (*Betula pendula* i *B. carpatica*). Bylinné patro tvoří např. tomka vonná (*Anthoxanthum odoratum*), smilka tuhá (*Nardus stricta*), ostřice obecná (*Carex nigra*), o. prosová (*C. panicea*), o. ježatá (*C. echinata*), o. zobánkatá (*C. rostrata*), mochna nátržník (*Potentilla erecta*), rdesno hadí kořen (*Bistorta major*), šťovík kyselý (*Rumex acetosa*), krvavec toten (*Sanguisorba officinalis*), sítina nit'ovitá (*Juncus filiformis*), kokrhel menší (*Rhinanthus minor*), pleška stopkatá (*Willemetia palustris*), violka bahenní (*Viola palustris*), klikva bahenní (*Oxycoccus palustris*), starček potoční (*Tephrosia crispa*) a pomněnka hajní (*Myosotis nemorosa*). V této vegetaci se místy vyskytuje prstnatec májový (*Dactylorhiza majalis*); v seg. 25 a 28 jsou bohaté populace (více než 100 rostlin).

R2.3 Přejchodová rašeliniště

habitat 7140 Přejchodová rašeliniště a třasoviště

Svaz: *Sphagno recurvi-Caricion canescentis*

Menší fragmenty v porostech rašelinných a vlhkých pcháčových luk v severní části rezervace. Mechové patro tvoří rašeliničky (*Sphagnum* sp.). Z druhů zde rostou např. ostřice zobánkatá (*Carex rostrata*), o. obecná (*C. nigra*), mochna bahenní (*Potentilla palustris*), přeslička poříční (*Equisetum fluviatile*), kozlík dvoudomý (*Valeriana dioica*), klikva bahenní (*Oxycoccus palustris*), rdesno hadí kořen (*Bistorta major*), violka bahenní (*Viola palustris*) a pleška stopkatá (*Willemetia palustris*).

L2.2 Údolní jasanovo-olšové luhy

Habitat 91E0* Smíšené jasanovo-olšové lužní lesy temperátní a boreální Evropy (*Alno-Padion*, *Alnion incanae*, *Salicion albae*)

Svaz: *Alnion incanae*

Podél Borkovského potoka se vyskytuje potoční a náletová olšina, na okrajích je více náletových dřevin. V porostu ve stromovém patře dominuje olše šedá (*Alnus incana*), z náletových dřevin se zde vyskytuje bříza bělokorá (*Betula pendula*). V bylinném podrostu najdeme např. tužebník jilmový (*Filipendula ulmaria*), blatouch bahenní (*Caltha palustris*), děhel lesní (*Angelica sylvestris*), kuklík potoční (*Geum rivale*), chrastici rákosovitou (*Phalaris arundinacea*), krabilici chlupatou (*Chaerophyllum hirsutum*), pcháč bahenní (*Cirsium palustre*), sasanku hajní (*Anemone nemorosa*), ostřici stinnou (*Carex umbrosa*), pomněnku bahenní (*Myosotis nemorosa*), pryskyřník plazivý (*Ranunculus repens*), skřipinu lesní (*Scirpus sylvaticus*), rdesno hadí kořen (*Bistorta major*), ostřici zobánkatou (*Carex rostrata*) aj.

K1 Mokřadní vrbiny

Svaz: *Salicion cinerariae*

Hojně ve všech typech přírodních stanovišť i mezi náletovými porosty pionýrských dřevin. Nejčastěji dominuje vrba ušatá (*Salix aurita*).

X7ARuderální bylinná vegetace mimo sídla

Degradovaná travinobylinná vegetace s dominujícími expanzními druhy, nejčastěji je to ostřice třeslicovitá (*Carex brizoides*) nebo chrastice rákosovitá (*Phalaris arundinacea*). Spolu s nimi se vyskytují především nitrofyty, např. bršlice kozí noha (*Aegopodium podagraria*), kerblík lesní (*Anthriscus sylvestris*), hojná bývá srha říznačka (*Dactylis glomerata*), z lučních druhů např. rozrazil rezekvítek (*Veronica chamaedrys*).

X12A Nálety pionýrských dřevin, ochranná významné porosty

X12B Nálety pionýrských dřevin, ostatní porosty

Na někdejších obhospodařovaných mokřích loukách se na velkých plochách hojně vyskytují náletové dřeviny. Ve stromovém patře se vyskytují břízy (*Betula pendula* nebo *B. carpatica*), smrk (*Picea abies*) a borovice (*Pinus sylvestris*). V keřovém patře se vyskytují smrk (*Picea abies*) a vrba ušatá (*Salix aurita*). Bylinné patro je bohaté, místy jsou zde plošky s vegetací vlhkých pcháčových nebo rašelinných luk. Rostou zde např. blatouch bahenní (*Caltha palustris*), skřípina lesní (*Scirpus sylvaticus*), metlice trsnatá (*Deschampsia cespitosa*), děhel lesní (*Angelica sylvestris*), ostřice prosová (*Carex panicea*), mochna bahenní (*Potentilla palustris*), pcháč bahenní (*Cirsium palustre*), suchopýr úzkolistý (*Eriophorum angustifolium*), svízel bahenní (*Galium palustre*), pomněnka hajní (*Myosotis nemorosa*), rdesno hadí kořen (*Bistorta major*), violka bahenní (*Viola palustris*), kozlík dvoudomý (*Valeriana dioica*), smilka tuhá (*Nardus stricta*), ostřice zobánkatá (*Carex rostrata*), o. obecná (*C. nigra*), o. ježatá (*C. echinata*), mochna nátržník (*Potentilla erecta*), rdesno hadí kořen (*Bistorta major*), šťovík kyselý (*Rumex acetosa*), starček potoční (*Tephrosia crista*) aj.

Lesnická typologická klasifikace

Podle lesnické typologické mapy (HLADILIN 1999) jsou na území mapovány následující lesní typy:

6O – svěží smrková jedlina

6I4 – uléhavá kyselá smrková bučina

6K – kyselá smrková bučina

2.2 Historie využívání území a zásadní pozitivní i negativní vlivy lidské činnosti v minulosti, současnosti a blízké budoucnosti

a) ochrana přírody

Chráněná krajinná oblast Šumava byla zřízena výnosem Ministerstva školství a kultury č. 53855/63 dne 27. 12. 1963 v rozloze 168 654 ha. Tento výnos byl novelizován výnosem Ministerstva kultury ČSR č. j. 5954/75 ze dne 17. března 1975. Přírodní památka byla vyhlášena v roce 1992. Rovněž v roce 1992 nový zákon o ochraně přírody a krajiny rozčlenil území chráněných krajinných oblastí do čtyř zón ochrany. Zonace CHKO Šumava byla vymezena vyhláškou v roce 2001, přírodní památka se nachází převážně v I. zóně odstupňované ochrany, pouze malé okrajové části rezervace leží ve III. zóně odstupňované ochrany. Evropsky významná lokalita Šumava byla vymezena vládním nařízením č.135/2005 Sb.

b) lesní hospodářství

Lesní pozemky zaujímají v rezervaci cca 20% plochy a jsou ve vlastnictví Vojenských lesů a statků, s.p., Města Horní Planá a pana Petra Kukačky. Všechny subjekty hospodaří

podle schválených lesních hospodářských plánů a lesních hospodářských osnov. Vzhledem k přirozenému zastoupení dřevin dle lesnické typologické mapy by bylo vhodné při pěstebních zásazích podpořit rozvoj jedle a buku, a v podmáčených částech také olše. Mimo lesní pozemky se v území nachází ještě téměř 30% sukcesních porostů dřevin na nelesních pozemcích.

Podle starých map lze částečně vyvodit vývoj vegetace a lesů v rezervaci. Porovnáním mapování z roku 1826 (stabilní katastr) a III. vojenské mapování z let 1869-1885) se současnou porostní mapou zjistíme, že historicky se lesní porosty rozkládaly na plochách 1C (mimo porostní skupinu 5, 7a a 11, viz mapa M5a). Ortofotomapy z 50. let 20. století dále ukazují lesní porost i v porostní skupině 11 – 1C. Zbytek současných lesních porostů byl v minulosti užíván jako mokré louky.

c) zemědělské hospodaření

V území se v současné době zemědělsky nehospodaří. Dle dostupných mapových podkladů (stabilní katastr, III. vojenské mapování, ortofotomapy z 50. let 20. stol.) bylo v 19. stol. 90% území odlesněno a využíváno jako mokré a suché louky a malá část jako pastviny. V okolí několika sídel se nacházela na malé části i orná půda.

d) rybníkářství

Není.

e) myslivost

Výkon práva myslivosti není na území PP omezen.

f) rybářství

Není.

g) rekreace a sport

Vstup veřejnosti je podle vyhlášovací dokumentace povolen po veřejných cestách a cestách zvlášť vyznačených orgány ochrany přírody.

h) těžba nerostných surovin

Území nebylo v minulosti ani současnosti využíváno k těžbě nerostných surovin.

i) jiné způsoby využívání

Nejsou.

2.3 Související plánovací dokumenty, správní rozhodnutí a právní předpisy

Nařízení vlády č.132/2005 Sb., kterým se stanoví evropsky významné lokality, ze dne 22. 12. 2004.

Nařízení vlády č. 371/2009 Sb., kterým se mění nařízení vlády č.132/2005 Sb., kterým se stanoví národní seznam evropsky významných lokalit, ve znění nařízení vlády č. 301/2007 Sb.

Nařízení vlády č. 318/2013, kterým se stanoví národní seznam evropsky významných lokalit, ze dne 21. 8. 2013.

Územní plán Horní Planě

LHP Vojenské lesy a statky, s.p., platnost LHP 1. 1. 2013 – 31. 12. 2022.

LHP Města Horní Planá, platnost LHP 1. 1. 2017 – 31. 12. 2026.

LHO Bližší Lhota, platnost LHO 1. 1. 2013 – 31. 12. 2018.

2.4 Současný stav zvláště chráněného území a přehled dílčích ploch

2.4.1 Základní údaje o lesích

Přírodní lesní oblast	13 Šumava
Lesní hospodářský celek / zařizovací obvod	287127 Bližší Lhota
Výměra LHC (zařizovacího obvodu) v ZCHÚ (ha)	20,5062 ha
Období platnosti LHP (LHO)	1. 1. 2013 – 31. 12. 2022
Organizace lesního hospodářství	Vojenské lesy a statky ČR, s.p., divize Horní Planá
Nižší organizační jednotka	lesní správa Nová Pec

Přírodní lesní oblast	13 Šumava
Lesní hospodářský celek / zařizovací obvod	283401 Město Horní Planá
Výměra LHC (zařizovacího obvodu) v ZCHÚ (ha)	2,8727 ha
Období platnosti LHP (LHO)	1.1.2017 – 31.12. 2026
Organizace lesního hospodářství	Město Horní Planá
Nižší organizační jednotka	-

Přírodní lesní oblast	13 Šumava
Lesní hospodářský celek / zařizovací obvod	287801
Výměra LHC (zařizovacího obvodu) v ZCHÚ (ha)	0,5827 ha
Období platnosti LHP (LHO)	1.1.2013 – 31.12. 2018
Organizace lesního hospodářství	LHO Bližší Lhota
Nižší organizační jednotka	Bližší Lhota

Přehled výměr a zastoupení souborů lesních typů

Přírodní lesní oblast: 13 Šumava				
Soubor lesních typů (SLT)	Název SLT	Přirozená dřevinná skladba SLT	Výměra (ha)	Podíl (%)
6O	svěží smrková jedlina	SM 30, JD 50, BK 15, OLL 3, OS 2	12,9	53,84
6I4	uléhavá kyselá smrková bučina	SM 30, JD 15, BO 5, BK 50	10,6	44,24
6K	kyselá smrková bučina	SM 30, JD 15, BO 5, BK 50	0,46	1,92
Celkem			23,96	100 %

Porovnání přirozené a současné skladby lesa

Zkratka	Název dřeviny	Současné zastoupení (ha)	Současné zastoupení (%)	Přirozené zastoupení (ha)	Přirozené zastoupení (%)
Jehličnany					
SM	smrk ztepilý	20,77	86,68	7,19	30
JD	jedle bělokorá	0	0	8,11	33,85
BO	borovice lesní	1,03	4,3	0,55	2,3
Listnáče					
BK	buk lesní	0,12	0,51	7,46	31,13
OLL	olše lepkavá	0,1	0,43	0,39	1,63
OS	topol osika	0,34	1,4	0,26	1,09
BR	bříza	1,6	6,68	0	0
Celkem		23,96	100	23,96	100 %

Plocha SLT byla převzata ze serveru www.eagri.cz (Lesy, Oblastní plány rozvoje lesů) a je vztažena na výměru všech pozemků určených k plnění funkce lesa. V tabulce „Porovnání přirozené a současné skladby lesa“ bylo pro současnou skladbu lesa využito plošné zastoupení dřevin z taxačních údajů LHP. Při stanovení přirozené dřevinné skladby byly použity modely přirozené druhové skladby uvedené v publikacích MÍCHAL et PETŘÍČEK (1999).

Přílohy M5:

M5: Mapa typologická (lesnická)

M5a: Mapa dílčích ploch a objektů (lesnická mapa porostní)

M5b: Mapa přirozenosti lesních porostů

T1 – Popis lesních porostů a plán opatření v lesích podle porostních skupin

2.4.2 Základní údaje o rybnících, vodních nádržích a tocích

V území se nevyskytují.

2.4.3 Základní údaje o útvarech neživé přírody

V území se nevyskytují.

2.4.4 Základní údaje o nelesních a lesních pozemcích

Dílčí plochy na lesních a nelesních pozemcích byly vymezeny na základě aktuálního stavu vegetace. Vlastnické a nájemní vztahy nebyly při vymezení dílčích ploch respektovány.

Příloha M6:

M6: Mapa dílčích ploch a objektů na lesních a nelesních pozemcích

podkladová mapa : ortofotomapa

T2 – Popis dílčích ploch a objektů na nelesních a lesních pozemcích a výčet plánovaných zásahů v nich.

Dílčí plocha 1

Potoční a náletová olšina se vyskytuje podél Borkovského potoka. Ve stromovém patře dominuje olše šedá (*Alnus incana*), z náletových dřevin se zde vyskytuje bříza bělokorá (*Betula pendula*). V bylinném podrostu jsou zastoupeny např. blatouch bahenní (*Caltha palustris*), tužebník jilmový (*Filipendula ulmaria*), kuklík potoční (*Geum rivale*), děhel lesní (*Angelica sylvestris*), chrastice rákosovitá (*Phalaris arundinacea*), krabice chlupatá

(*Chaerophyllum hirsutum*), pcháč bahenní (*Cirsium palustre*), sasanka hajní (*Anemone nemorosa*), ostřice stinná (*Carex umbrosa*), pomněnka hajní (*Myosotis nemorosa*), pryskyřník plazivý (*Ranunculus repens*), skřípina lesní (*Scirpus sylvaticus*), rdesno hadí kořen (*Bistorta major*), maliník (*Rubus idaeus*), bršlice kozí noha (*Aegopodium podagraria*), kopřiva dvoudomá (*Urtica dioica*), ostřice třeslicovitá (*Carex brizoides*), o. zobánkatá (*C. rostrata*) a netýkavka nedůtklivá (*Impatiens noli-tangere*).

Na ploše není nutný žádný zásah.

Dílčí plocha 1b

Vlhká pcháčová louka na okraji pastviny. V porostu převažuje metlice trsnatá (*Deschampsia cespitosa*), dále jsou zastoupeny např. blatouch bahenní (*Caltha palustris*), tužebník jilmový (*Filipendula ulmaria*), kuklík potoční (*Geum rivale*), děhel lesní (*Angelica sylvestris*), chrastice rákosovitá (*Phalaris arundinacea*), krabilice chlupatá (*Chaerophyllum hirsutum*), pcháč bahenní (*Cirsium palustre*), sasanka hajní (*Anemone nemorosa*), pomněnka hajní (*Myosotis nemorosa*), pryskyřník plazivý (*Ranunculus repens*), skřípina lesní (*Scirpus sylvaticus*) a rdesno hadí kořen (*Bistorta major*).

Na ploše není nutný žádný zásah.

Dílčí plocha 2

Menší rybníček, ve kterém se vyskytuje vodní mor kanadský (*Elodea canadensis*) a okřehek menší (*Lemna minor*). Další makrofyta se v rybníku nevyskytují, voda je relativně čistá a průhledná.

Na ploše není nutný žádný zásah.

Dílčí plocha 3

Porosty vysokých ostřic s dominancí ostřice zobánkaté (*Carex rostrata*) při březích rybníčku. Kromě ostřice zobánkaté se zde vyskytuje smldník bahenní (*Peucedanum palustre*), blatouch bahenní (*Caltha palustris*) a sítina rozkladitá (*Juncus effusus*). V porostech se začíná šířit chrastice rákosovitá (*Phalaris arundinacea*).

Na ploše není nutný žádný zásah.

Dílčí plocha 4

Vlhké pcháčové louky s dominancí metlice trsnatá (*Deschampsia cespitosa*), místy se šíří skřípina lesní (*Scirpus sylvaticus*) a ostřice třeslicovitá (*Carex brizoides*). Z dalších druhů zde najdeme např. blatouch bahenní (*Caltha palustris*), pryskyřník prudký (*Ranunculus acris*), p. zlatožlutý (*R. auricomus*), psineček psi (*Agrostis canina*), čertkus luční (*Succisa pratensis*), sítinu rozkladitou (*Juncus effusus*), děhel lesní (*Angelica sylvestris*), sasanku hajní (*Anemone nemorosa*), ostřici prosovou (*Carex panicea*), mochnu bahenní (*Potentilla palustris*), pcháč bahenní (*Cirsium palustre*), hrachor luční (*Lathyrus pratensis*), suchopýr úzkolistý (*Eriophorum angustifolium*), svízel bahenní (*Galium palustre*), pomněnku hajní (*Myosotis nemorosa*), krvavec toten (*Sanguisorba officinalis*), rdesno hadí kořen (*Bistorta major*), violku bahenní (*Viola palustris*), smldník bahenní (*Peucedanum palustre*) a kozlík dvoudomý (*Valeriana dioica*).

Vlhké pcháčové louky zarůstají náletem: smrkem (*Picea abies*) a břízou (*Betula pendula*).

Na ploše není nutný žádný zásah.

Dílčí plocha 5

Degradovaná vegetace s fragmenty vlhkých pcháčových luk a s náletem. Z náletových dřevin se zde vyskytují smrk (*Picea abies*) a bříza (*Betula pendula*). V bylinném patře se vyskytuje hojně metlice trsnatá (*Deschampsia cespitosa*), smilka tuhá (*Nardus stricta*), ostřice

stinná (*Carex umbrosa*), rdesno hadí kořen (*Bistorta major*), pcháč bahenní (*Cirsium palustre*), p. různolistý (*C. heterophyllum*), psárka luční (*Alopecurus pratensis*), srha říznačka (*Dactylis glomerata*), sítina rozkladitá (*Juncus effusus*), lipnice širolistá (*Poa chaixii*), rozrazil rezevitek (*Veronica chamaedrys*), kohoutek luční (*Lychnis flos-cuculi*) a zvonečník černý (*Phyteuma nigrum*).

Na ploše není nutný žádný zásah.

Dílčí plocha 5a, 5b

Náletové porosty smrku ztepilého (*Picea abies*).

Na ploše není nutný žádný zásah.

Dílčí plocha 5c

Ruderální degradované porosty.

Na ploše není nutný žádný zásah.

Dílčí plocha 6

Plocha pod elektrickým vedením, jejíž vegetace má charakter degradované vlhké pcháčové louky. Na ploše byly vyřezány náletové pionýrské dřeviny a vrby (*Salix aurita*). V bylinném patře se vyskytují skřípina lesní (*Scirpus sylvaticus*), blatouch bahenní (*Caltha palustris*), psárka luční (*Alopecurus pratensis*), metlice trsnatá (*Deschampsia cespitosa*), děhel lesní (*Angelica sylvestris*), rdesno hadí kořen (*Bistorta major*), pcháč bahenní (*Cirsium palustre*), krabilice chlupatá (*Chaerophyllum hirsutum*), ostřice stinná (*Carex umbrosa*), pomněnka hajní (*Myosotis nemorosa*) aj.

Na ploše není nutný žádný zásah.

Dílčí plocha 7

Nálet dřevin se smrkem (*Picea abies*), břízou (*Betula pendula*) a vrbou ušatou (*Salix aurita*). V bylinném podrostu se vyskytují např. metlice trsnatá (*Deschampsia cespitosa*), sasanka lesní (*Anemone nemorosa*), rdesno hadí kořen (*Bistorta major*), pcháč bahenní (*Cirsium palustre*), skřípina lesní (*Scirpus sylvaticus*), ostřice stinná (*Carex umbrosa*), kozlík dvoudomý (*Valeriana dioica*), pcháč různolistý (*Cirsium heterophyllum*) a starček potoční (*Tephrosia crista*).

Na ploše není nutný žádný zásah.

Dílčí plocha 8

Vlhké pcháčové louky místy s dominancí metlice trsnaté (*Deschampsia cespitosa*), roztroušeně se zde vyskytuje i skřípina lesní (*Scirpus sylvaticus*) a ostřice třeslicovitá (*Carex brizoides*). Z dalších druhů zde najdeme např. blatouch bahenní (*Caltha palustris*), pryskyřník prudký (*Ranunculus acris*), p. zlatožlutý (*R. auricomus*), psineček psi (*Agrostis canina*), čertkus luční (*Succisa pratensis*), tužebník jilmový (*Filipendula ulmaria*), šťovík kyselý (*Rumex acetosa*), sítinu rozkladitou (*Juncus effusus*), děhel lesní (*Angelica sylvestris*), svízel bahenní (*Galium palustre*), ostřici prosovou (*Carex panicea*), mochnu bahenní (*Potentilla palustris*), pcháč bahenní (*Cirsium palustre*), kuklík potoční (*Geum rivale*), hrachor luční (*Lathyrus pratensis*), suchopýr úzkolistý (*Eriophorum angustifolium*), svízel bahenní (*Galium palustre*), pomněnku hajní (*Myosotis nemorosa*), krvavec toten (*Sanguisorba officinalis*), rdesno hadí kořen (*Bistorta major*), kozlík dvoudomý (*Valeriana dioica*), krabilici chlupatou (*Chaerophyllum hirsutum*) a řeřišnici hořkou (*Cardamine amara*).

Vlhké pcháčové louky zarůstají náletem: smrkem (*Picea abies*), břízou (*Betula pendula*) a vrbou ušatou (*Salix aurita*).

Na ploše není nutný žádný zásah.

Dílčí plocha 9

Sušší plocha s náletem smrku (*Picea abies*), břízy (*Betula pendula*) a vrby ušaté (*Salix aurita*). V bylinném patře se hojně vyskytuje metlice trsnatá (*Deschampsia cespitosa*), šíří se zde i ostřice třeslicovitá (*Carex brizoides*). Z další druhů zde najdeme např. ostřici stinnou (*Carex umbrosa*), o. obecnou (*C. nigra*), o. prosovou (*C. panicea*), pcháč bahenní (*Cirsium palustre*), tužebník jilmový (*Filipendula ulmaria*), děhel lesní (*Angelica sylvestris*), bršlici kozí nohu (*Aegopodium podagraria*), sasanku hajní (*Anemone nemorosa*), sítinu rozkladitou (*Juncus effusus*), kozlík dvoudomý (*Valeriana dioica*), starček potoční (*Tephrosieris crispa*) a smilku tuhou (*Nardus stricta*).

Na ploše není nutný žádný zásah.

Dílčí plocha 10

Porost se dominancí smrku (*Picea abies*), z náletových dřevin se zde vyskytuje bříza (*Betula pendula*). V bylinném podrostu rostou např. borůvka (*Vaccinium myrtillus*), brusinka (*V. vitis-idaea*), blatouch bahenní (*Caltha palustris*), řeřišnice hořká (*Cardamine amara*), pomněnka hajní (*Myosotis nemorosa*) a krabilice chlupatá (*Chaerophyllum hirsutum*).

Na ploše není nutný žádný zásah.

Dílčí plocha 11

Zachovalá vegetace vlhkých pcháčových luk s náletem, břízy (*Betula pendula*), smrku (*Picea abies*) a vrby ušaté (*Salix aurita*). Místy se vyskytují fragmenty rašelinných luk (R2.2, R2.3). Bylinné patro je velmi bohaté, roste zde např. skřípina lesní (*Scirpus sylvaticus*), ostřice třeslicovitá (*Carex brizoides*), o. stinná (*C. umbrosa*), o. zobánkatá (*Carex rostrata*), o. prosová (*Carex panicea*), čertkus luční (*Succisa pratensis*), řeřišnice luční (*Cardamine pratensis*), tomka vonná (*Anthoxanthum odoratum*), kuklík potoční (*Geum rivale*), blatouch bahenní (*Caltha palustris*), děhel lesní (*Angelica sylvestris*), pryskyřník prudký (*Ranunculus acris*), p. zlatožlutý (*Ranunculus auricomus*), psineček psí (*Agrostis canina*), tužebník jilmový (*Filipendula ulmaria*), šťovík kyselý (*Rumex acetosa*), sítina rozkladitá (*Juncus effusus*), svízel bahenní (*Galium palustre*), mochna bahenní (*Potentilla palustris*), pcháč bahenní (*Cirsium palustre*), hrachor luční (*Lathyrus pratensis*), suchopýr úzkolistý (*Eriophorum angustifolium*), pomněnka hajní (*Myosotis nemorosa*), krvavec toten (*Sanguisorba officinalis*), rdesno hadí kořen (*Bistorta major*), kozlík dvoudomý (*Valeriana dioica*), přeslička poříční (*Equisetum fluviatile*), p. lesní (*E. palustre*), violka bahenní (*Viola palustris*), kohoutek luční (*Lychnis flos-cuculi*), starček potoční (*Tephrosieris crispa*) a čertkus luční (*Succisa pratensis*). Ojediněle se zde vyskytuje prstnatec májový (*Dactylorhiza majalis*).

Na ploše není nutný žádný zásah.

Dílčí plocha 12

Vegetace vlhkých pcháčových luk, hojně zarostlá náletem, břízy (*Betula pendula*) smrku (*Picea abies*) a vrby ušaté (*Salix aurita*). V podrostu rostou např. blatouch bahenní (*Caltha palustris*), skřípina lesní (*Scirpus sylvaticus*), ostřice třeslicovitá (*Carex brizoides*), o. obecná (*C. nigra*), o. stinná (*C. umbrosa*), o. zobánkatá (*C. rostrata*), pcháč bahenní (*Cirsium palustre*), suchopýr úzkolistý (*Eriophorum angustifolium*), pomněnka hajní (*Myosotis nemorosa*), řeřišnice hořká (*Cardamine amara*), kozlík dvoudomý (*Valeriana dioica*), metlice trsnatá (*Deschampsia cespitosa*), krabilice chlupatá (*Chaerophyllum hirsutum*), krvavec toten (*Sanguisorba officinalis*) a zvonečník černý (*Phyteuma nigrum*).

Na ploše není nutný žádný zásah.

Dílčí plocha 13

Rozsáhlý komplex náletových porostů se smrkem (*Picea abies*) a břízou (*Betula pendula*), místy se vyskytuje i borovice (*Pinus sylvestris*) a buk (*Fagus sylvatica*). V podrostu rostou např. blatouch bahenní (*Caltha palustris*), skřípina lesní (*Scirpus sylvaticus*), smilka tuhá (*Nardus stricta*), bršlice kozí noha (*Aegopodium podagraria*), pcháč různolistý (*Cirsium heterophyllum*), rozrazil rezekvítek (*Veronica chamaedrys*), zvonečník černý (*Phyteuma nigrum*), zběhovec plazivý (*Ajuga reptans*), borůvka (*Vaccinium myrtillus*), šťavel kyselý (*Oxalis acetosella*), krabilice chlupatá (*Chaerophyllum hirsutum*), ostřice třeslicovitá (*Carex brizoides*), řeřišnice hořká (*Cardamine amara*) a pstroček dvoulistý (*Maianthemum bifolium*). Na lesních pozemcích je možné provádět zásahy v souladu se schváleným LHP, mimo lesní pozemky ponechat bez zásahu.

Dílčí plocha 14

Vegetace vlhkých pcháčových luk, zarůstající náletem, břízy (*Betula pendula*), smrku (*Picea abies*) a vrby ušaté (*Salix aurita*). V podrostu rostou např. blatouch bahenní (*Caltha palustris*), skřípina lesní (*Scirpus sylvaticus*), ostřice třeslicovitá (*Carex brizoides*), pcháč bahenní (*Cirsium palustre*), pomněnka hajní (*Myosotis nemorosa*), řeřišnice hořká (*Cardamine amara*), metlice trsnatá (*Deschampsia cespitosa*), krabilice chlupatá (*Chaerophyllum hirsutum*), krvavec toten (*Sanguisorba officinalis*) a přeslička lesní (*Equisetum sylvaticum*). Na ploše není nutný žádný zásah.

Dílčí plocha 15

Náletový lesík s břízou (*Betula pendula*), smrkem (*Picea abies*), borovicí (*Pinus sylvestris*) a vrbou ušatou (*Salix aurita*). Podél malého potůčku jsou prameniště. V podrostu rostou např. blatouch bahenní (*Caltha palustris*), skřípina lesní (*Scirpus sylvaticus*), ostřice třeslicovitá (*Carex brizoides*), o. stinná (*C. umbrosa*), pcháč bahenní (*Cirsium palustre*), pomněnka hajní (*Myosotis nemorosa*), řeřišnice hořká (*Cardamine amara*), metlice trsnatá (*Deschampsia cespitosa*), krabilice chlupatá (*Chaerophyllum hirsutum*), sasanka hajní (*Anemone nemorosa*), borůvka (*Vaccinium myrtillus*), zblochan vzplývavý (*Glyceria fluitans*), přeslička lesní (*Equisetum sylvaticum*), sítina rozkladitá (*Juncus effusus*), starček vejčitý (*Senecio ovatus*), starček potoční (*Tephrosieris crispa*), lipnice širolistá (*Poa chaixii*), čertkus luční (*Succisa pratensis*), violka bahenní (*Viola palustris*), mochna bahenní (*Potentilla palustris*), pryskyřník plazivý (*Ranunculus repens*), ptačinec mokřadní (*Stellaria alsine*) a zvonečník černý (*Phyteuma nigrum*). Na ploše není nutný žádný zásah.

Dílčí plocha 16

Rozsáhlý mokřad s vegetací vlhkých pcháčových luk a náletem smrku (*Picea abies*), břízy (*Betula pendula*) a hojně vrby ušaté (*Salix aurita*). V bylinném podrostu se uplatňují např. skřípina lesní (*Scirpus sylvaticus*), sítina rozkladitá (*Juncus effusus*), rdesno hadí kořen (*Bistorta major*), pryskyřník zlatožlutý (*Ranunculus auricomus*), blatouch bahenní (*Caltha palustris*), pcháč bahenní (*Cirsium palustre*), pomněnka hajní (*Myosotis nemorosa*), kozlík dvoudomý (*Valeriana dioica*) a starček potoční (*Tephrosieris crispa*). Na okraji se vyskytují fragmenty suchých smilkových trávníků se smilkou tuhou (*Nardus stricta*), čertkusem lučním (*Succisa pratensis*), sasankou hajní (*Anemone nemorosa*) a bedrníkem větším (*Pimpinella major*). Na ploše není nutný žádný zásah.

Dílčí plocha 16b

Mokřad s vegetací vlhkých pcháčových luk a náletem smrku (*Picea abies*), břízy (*Betula pendula*) a vrby ušaté (*Salix aurita*). V bylinném podrostu se uplatňují např. skřípina lesní (*Scirpus sylvaticus*), sítina rozkladitá (*Juncus effusus*), rdesno hadí kořen (*Bistorta major*), pryskyřník zlatožlutý (*Ranunculus auricomus*), p. prudký (*R. acris*), kuklík potoční (*Geum rivale*), děhel lesní (*Angelica sylvestris*), blatouch bahenní (*Caltha palustris*), pcháč bahenní (*Cirsium palustre*), pomněnka hajní (*Myosotis nemorosa*), kozlík dvoudomý (*Valeriana dioica*), hadí mord nízký (*Scorzonera humilis*), violka bahenní (*Viola palustris*), lipnice širolistá (*Poa chaixii*) a starček potoční (*Tephrosieris crispa*).

Na ploše není nutný žádný zásah.

Dílčí plocha 17

Intenzivně přepásaná pastvina s převládajícími travinami.

Na ploše není nutný žádný zásah.

Dílčí plocha 18

Kulturní smrkový porost (*Picea abies*), téměř bez podrostu. Jen ojediněle se vyskytuje borůvka (*Vaccinium myrtillus*).

Na ploše není nutný žádný zásah.

Dílčí plocha 19

Kulturní porost se smrkem (*Picea abies*) a místy i s borovicí (*Pinus sylvestris*). V bylinném patře se uplatňují např. borůvka (*Vaccinium myrtillus*), šťavel kyselý (*Oxalis acetosella*), ostřice kulonosná (*Carex pilulifera*), pomněnka hajní (*Myosotis nemorosa*), blatouch bahenní (*Caltha palustris*), přeslička lesní (*Equisetum sylvaticum*), řeřišnice hořká (*Cardamine amara*) a krabilice chlupatá (*Chaerophyllum hirsutum*).

Je možné provádět zásahy v souladu se schváleným LHP.

Dílčí plocha 20

Kulturní louka, kosená, někdy i přepásaná.

Na ploše není nutný žádný zásah.

Dílčí plocha 21

Kulturní louka, kosená, někdy i přepásaná.

Na ploše není nutný žádný zásah.

Dílčí plocha 22

Kulturní smrkový porost, místy vtroušena bříza (*Betula pendula*). V bylinném patře rostou např. jahodník obecný (*Fragaria vesca*), bedrník větší (*Pimpinella major*), sasanka hajní (*Anemone nemorosa*), ostřice třeslicovitá (*Carex brizoides*), blatouch bahenní (*Caltha palustris*), skřípina lesní (*Scirpus sylvaticus*), kozlík dvoudomý (*Valeriana dioica*), pomněnka hajní (*Myosotis nemorosa*), pcháč různolistý (*Cirsium heterophyllum*), zvonečník černý (*Phyteuma nigrum*), ostřice stinná (*Carex umbrosa*), zběhovec plazivý (*Ajuga reptans*), prvosenka vyšší (*Primula elatior*) aj.

Na ploše není nutný žádný zásah.

Dílčí plocha 23

Náletové dřeviny podél cesty na místě bývalých drátů, eutrofní podrost. Ve stromovém patře rostou např. osika (*Populus tremula*), bříza (*Betula pendula*), vrba jíva (*Salix caprea*), olše šedá (*Alnus incana*). V bylinném podrostu se vyskytují např. ostřice třeslicovitá (*Carex*

brizoides), kopřiva dvoudomá (*Urtica dioica*), kerblík lesní (*Anthriscus sylvestris*), chrastice rákosovitá (*Phalaris arundinacea*) a bršlice kozí noha (*Aegopodium podagraria*).

Na ploše není nutný žádný zásah.

Dílčí plocha 24

Náletové dřeviny poblíž cesty, eutrofní podrost. Ve stromovém patře rostou např. smrk (*Picea abies*), bříza (*Betula pendula*), vrba jíva (*Salix caprea*), v. trojmužná (*S. triandra*). V bylinném podrostu se vyskytují např. ostřice třeslicovitá (*Carex brizoides*), kopřiva dvoudomá (*Urtica dioica*), kerblík lesní (*Anthriscus sylvestris*), vratič obecný (*Tanacetum vulgare*), svízel přítula (*Galium aparine*), bedrník větší (*Pimpinella major*) a bršlice kozí noha (*Aegopodium podagraria*).

Na ploše není nutný žádný zásah.

Dílčí plocha 24a

Náletové dřeviny podél cesty (bývalé dráty), eutrofní podrost. Ve stromovém a keřovém patře rostou např. smrk (*Picea abies*), bříza (*Betula pendula*), vrba jíva (*Salix caprea*) a v. trojmužná (*S. triandra*). V bylinném podrostu se vyskytují např. kopřiva dvoudomá (*Urtica dioica*), kerblík lesní (*Anthriscus sylvestris*), vratič obecný (*Tanacetum vulgare*), svízel přítula (*Galium aparine*), bedrník větší (*Pimpinella major*) a bršlice kozí noha (*Aegopodium podagraria*).

Na ploše není nutný žádný zásah.

Dílčí plocha 25

Mokřadní loučky s náletem dřevin a vegetací rašelinných luk. Kromě břízy (*Betula pendula*) zde hojně roste vrba ušatá (*Salix aurita*). V bylinném patře se uplatňují např. ostřice zobánkatá (*Carex rostrata*), o. obecná (*C. nigra*), o. prosová (*C. panicea*), přeslička poříční (*Equisetum fluviatile*), suchopýr úzkolistý (*Eriophorum angustifolium*), klikva bahenní (*Oxycoccus palustris*), tužebník jilmový (*Filipendula ulmaria*), pcháč bahenní (*Cirsium palustre*), sítina rozkladitá (*Juncus effusus*), rdesno hadí kořen (*Bistorta major*), krvavec toten (*Sanguisorba officinalis*) a pleška stopkatá (*Willemetia stipitata*).

Na ploše není nutný žádný zásah.

Dílčí plocha 25a

Nálet křovin a dřevin, fragmenty mokřadní vegetace. Ve stromovém patře je kromě břízy (*Betula pendula*), olše šedá (*Alnus incana*), v keřovém patře roste hojně vrba ušatá (*Salix aurita*). V bylinném patře se uplatňují např. ostřice zobánkatá (*Carex rostrata*), o. obecná (*C. nigra*), přeslička poříční (*Equisetum fluviatile*), tužebník jilmový (*Filipendula ulmaria*), pcháč bahenní (*Cirsium palustre*), sítina rozkladitá (*Juncus effusus*), rdesno hadí kořen (*Bistorta major*), bršlice kozí noha (*Aegopodium podagraria*), pomněnka hajní (*Myosotis nemorosa*) a kopřiva dvoudomá (*Urtica dioica*).

Na ploše není nutný žádný zásah.

Dílčí plocha 26

Silně podmačená plocha s rašelinnou vegetací a ojedinělými nálety. V bylinném patře místy převažuje ostřice třeslicovitá (*Carex brizoides*), z dalších druhů zde najdeme např. ostřici stinnou (*Carex umbrosa*), o. měchýřkatou (*C. vesicaria*), kozlík dvoudomý (*Valeriana dioica*), přesličku lesní (*Equisetum sylvaticum*), suchopýr úzkolistý (*Eriophorum angustifolium*), violku bahenní (*Viola palustris*), škardu měkkou čertkusolistou (*Crepis mollis* subsp. *succisifolia*), rdesno hadí kořen (*Bistorta major*), klikvu bahenní (*Oxycoccus*

palustris), mochnu nátržník (*Potentilla erecta*), m. bahenní (*Potentilla palustris*), šťovík kyselý (*Rumex acetosa*) a tomku vonná (*Anthoxanthum odoratum*).

Na ploše není nutný žádný zásah.

Dílčí plocha 27

Sušší partie dříve vlhké louky s postupující degradací, místy, zejména na okrajích, nálet dřevin. Z pionýrských dřevin zde rostou smrk (*Picea abies*), bříza (*Betula pendula*) a vrba ušatá (*Salix aurita*). V bylinném patře rostou hojně ostřice třeslicovitá (*Carex brizoides*) a metlice trsnatá (*Deschampsia cespitosa*), z dalších druhů se uplatňují např. rdesno hadí kořen (*Bistorta major*), pcháč bahenní (*Cirsium palustre*), děhel lesní (*Angelica sylvestris*), třezalka skvrnitá (*Hypericum maculatum*), bezkolenec modrý (*Molinia caerulea*), smilka tuhá (*Nardus stricta*), zběhovec plazivý (*Ajuga reptans*), škarda měkká čertkusolistá (*Crepis mollis* subsp. *succisifolia*), bedrník větší (*Pimpinella major*), hrachor luční (*Lathyrus pratensis*), kozlík dvoudomý (*Valeriana dioica*), rozrazil rezekvítek (*Veronica chamaedrys*), medyněk vlnatý (*Holcus lanatus*). Na okraji se vyskytuje prha chlumní (*Arnica montana*).

Na ploše není nutný žádný zásah.

Dílčí plocha 28

Druhově bohatá rašelinná vegetace s náletem dřevin, sukcesně zarůstá. Dříve se na ploše vyskytovala populace ostřice dvoudomé (*Carex dioica*), která v roce 2015 nebyla ověřena. Bylinné patro tvoří např. ostřice zobánkatá (*Carex rostrata*), o. obecná (*C. nigra*), o. ježatá (*C. echinata*), o. šedavá (*C. canescens*), tomka vonná (*Anthoxanthum odoratum*), pleška stopkatá (*Willemetia stipitata*), kozlík dvoudomý (*Valeriana dioica*), rdesno hadí kořen (*Bistorta major*), krvavec toten (*Sanguisorba officinalis*), bedrník větší (*Pimpinella major*), bika mnohokvětá (*Luzula multiflora*), medyněk vlnatý (*Holcus lanatus*), řebříček bertrám (*Achillea ptarmica*), klikva bahenní (*Oxycoccus bahenní*), starček potoční (*Tephroseris crispa*), vlochnýň (*Vaccinium uliginosum*), blatouch bahenní (*Caltha palustris*), svízel bahenní (*Galium uliginosum*), pomněnka hajní (*Myosotis nemorosa*), suchopýr úzkolistý (*Eriophorum angustifolium*), kontryhel lysý (*Alchemilla glabra*) a psíneček (*Agrostis canina*). Na ploše se vyskytuje bohatá populace prstnatce májového (*Dactylorhiza majalis*). Z náletů se uplatňuje smrk (*Picea abies*), bříza (*Betula pendula*) a vrba ušatá (*Salix aurita*). Plochu by bylo žádoucí alespoň jednou ročně kosit, travní hmotu je nutné z plochy odstranit. Vyřezání dřevin není zatím nutné.

Dílčí plocha 29

Vegetace vlhkých pcháčových luk s náletem dřevin. Bylinné patro tvoří např. ostřice zobánkatá (*Carex rostrata*), o. stinná (*C. umbrosa*), přeslička poříční (*Equisetum fluviatile*), děhel lesní (*Angelica sylvestris*), hrachor luční (*Lathyrus pratensis*), starček potoční (*Tephroseris crispa*), blatouch bahenní (*Caltha palustris*), svízel bahenní (*Galium uliginosum*), pomněnka hajní (*Myosotis nemorosa*), suchopýr úzkolistý (*Eriophorum angustifolium*), krvavec toten (*Sanguisorba officinalis*), čertkus luční (*Succisa pratensis*), psárka luční (*Alopecurus pratensis*) a bezkolenec modrý (*Molinia caerulea*). Na části se šíří ostřice třeslicovitá (*Carex brizoides*).

V náletech se uplatňuje smrk (*Picea abies*), bříza (*Betula pendula*) a vrba ušatá (*Salix aurita*).

Na ploše není nutný žádný zásah.

Dílčí plocha 30

Kulturní nekosená louka s dominancí psárky (*Alopecurus pratensis*). Na okraji je nálet břízy (*Betula pendula*).

Na ploše není nutný žádný zásah.

Dílčí plocha 31

Nálet dřevin, hojně smrk (*Picea abies*), vtroušená bříza (*Betula pendula*). V keřovém patře je hojná krušina olšová (*Frangula alnus*). V bylinném podrostu rostou ostřice třeslicovitá (*Carex brizoides*), zvonečník černý (*Phyteuma nigrum*), pryskyřník hajní (*Ranunculus nemorosus*), rozrazil rezekvítek (*Veronica chamaedrys*), šťavel kyselý (*Oxalis acetosella*), pšeníčko rozkladité (*Milium effusum*), vemeník zelenavý (*Platanthera chlorantha*), pstroček dvoulistý (*Maianthemum bifolium*), zvonečník černý (*Phyteuma nigrum*), metlička křivolaká (*Avenella flexuosa*), starček vejčitý (*Senecio ovatus*), kozlík dvoudomý (*Valeriana dioica*), ostřice bledavá (*Carex pallescens*), borůvka (*Vaccinium myrtillus*), lipnice širolistá (*Poa chaixii*), jahodník (*Fragaria vesca*) aj.

Na ploše není nutný žádný zásah.

Dílčí plocha 32

Velmi podmáčená plocha s náletem dřevin. Ve stromovém patře se vyskytují břízy (*Betula pendula* i *B. carpatica*) a smrk (*Picea abies*). Bylinné patro je velmi bohaté, rostou zde např. sítina rozkladitá (*Juncus effusus*), ostřice třeslicovitá (*Carex brizoides*), o. zobánkatá (*C. rostrata*), o. prosová (*C. panicea*), o. stinná (*C. umbrosa*), o. obecná (*C. nigra*), borůvka (*Vaccinium myrtillus*), kozlík dvoudomý (*Valeriana dioica*), pryskyřník plamének (*Ranunculus flammula*), pomněnka hajní (*Myosotis nemorosa*), psineček psí (*Agrostis canina*), vrbina hajní (*Lysimachia nemorum*), přeslička lesní (*Equisetum sylvaticum*), řeřišnice hořká (*Cardamine amara*), metlice trsnatá (*Deschampsia cespitosa*), čertkus luční (*Succisa pratensis*), starček potoční (*Tephroseris crispa*), zběhovce plazivý (*Ajuga reptans*), maliník (*Rubus idaeus*), šťavel kyselý (*Oxalis acetosella*), bika chlupatá (*Luzula pilosa*) a bezkolenec modrý (*Molinia caerulea*).

Na ploše není nutný žádný zásah.

Dílčí plocha 33

Zarůstající loučka náletem. Dominantu tvoří metlice trsnatá (*Deschampsia cespitosa*), vtroušeny jsou např. bezkolenec modrý (*Molinia caerulea*), metlička křivolaká (*Avenella flexuosa*), pryskyřník hajní (*Ranunculus nemorosus*), čertkus luční (*Succisa pratensis*), přeslička lesní (*Equisetum sylvaticum*), ostřice třeslicovitá (*Carex brizoides*) aj.

Na ploše není nutný žádný zásah.

Dílčí plocha 34

Vlhká louka s náletem dřevin. Ve stromovém patře se vyskytuje bříza (*Betula pendula*) a smrk (*Picea abies*) v keřovém patře vrba ušatá (*Salix aurita*). V bylinném patře se vyskytuje např. sítina rozkladitá (*Juncus effusus*), ostřice třeslicovitá (*Carex brizoides*), o. zobánkatá (*C. rostrata*), kozlík dvoudomý (*Valeriana dioica*), pomněnka lesní (*Myosotis nemorosa*), psineček psí (*Agrostis canina*), přeslička lesní (*Equisetum sylvaticum*), metlice trsnatá (*Deschampsia cespitosa*), čertkus luční (*Succisa pratensis*), pcháč bahenní (*Cirsium palustre*) a borůvka (*Vaccinium myrtillus*).

Na ploše není nutný žádný zásah.

Dílčí plocha 35

Malý fragment rašelinné vegetace, s ostřicí zobánkatou (*Carex rostrata*), sítinou rozkladitou (*Juncus effusus*), vlochyní (*Vaccinium uliginosum*), pcháčem bahenním (*Cirsium palustre*), psinečkem psím (*Agrostis canina*), řeřišnicí luční (*Cardamine pratensis*), starčkem bahenním (*Tephroseris crispa*), suchopýrem úzkolistým (*Eriophorum angustifolium*), přesličkou lesní (*Equisetum sylvaticum*), pleškou stopkatou (*Willemetia stipitata*), čertkusem lučním (*Succisa pratensis*), bezkolencem modrým (*Molinia caerulea*), ostřicí ježatou (*Carex*

echinata), o. prosovou (*C. panicea*), o. obecnou (*C. nigra*), violkou bahenní (*Viola palustris*), mochnou bahenní (*Potentilla palustris*) a klikvou bahenní (*Oxycoccus palustris*).

Na ploše není nutný žádný zásah.

Dílčí plocha 36

Kulturní smrkové porosty. Podrost je chudý, rostou v něm např. borůvka (*Vaccinium myrtillus*), pstroček dvoulistý (*Maianthemum bifolium*) a přeslička lesní (*Equisetum sylvaticum*).

Na ploše není nutný žádný zásah.

Dílčí plocha 37

Velmi podmáčená plocha s náletem dřevin. Ve stromovém patře se vyskytuje břízy (*Betula pendula* a *B. carpatica*), borovice (*Pinus sylvestris*) a smrk (*Picea abies*). V keřovém patře roste vrba ušatá (*Salix aurita*). V bylinném patře se vyskytuje např. sítina rozkladitá (*Juncus effusus*), ostřice třeslicovitá (*Carex brizoides*), borůvka (*Vaccinium myrtillus*), kozlík dvoudomý (*Valeriana dioica*), pryskyřník plamének (*Ranunculus flammula*), p. hajní (*R. nemorosus*), pomněnka hajní (*Myosotis nemorosa*), psineček psí (*Agrostis canina*), přeslička lesní (*Equisetum sylvaticum*), metlice trsnatá (*Deschampsia cespitosa*), čertkus luční (*Succisa pratensis*), starček potoční (*Tephrosieris crispa*), zběhovce plazivý (*Ajuga reptans*), maliník (*Rubus idaeus*), šťavel kyselý (*Oxalis acetosella*), bezkolenec modrý (*Molinia caerulea*), zblochan vzplývavý (*Glyceria fluitans*), papratka samiččí (*Athyrium filix-femina*) a děhel lesní (*Angelica sylvestris*).

Na ploše není nutný žádný zásah.

Dílčí plocha 38

Otevřená plocha s rašelinnou vegetací, místy nálet dřevin. V bylinném patře najdeme např. bezkolenec modrý (*Molinia caerulea*), sítinu rozkladitou (*Juncus effusus*), děhel lesní (*Angelica sylvestris*), přesličku lesní (*Equisetum sylvaticum*), pryskyřník zlatožlutý (*Ranunculus auricomus*), ostřici obecnou (*Carex nigra*), o. prosovou (*C. panicea*), violku bahenní (*Viola palustris*), krvavec toten (*Sanguisorba officinalis*), blatouch bahenní (*Caltha palustris*), šťovík kyselý (*Rumex acetosa*), mochnu bahenní (*Potentilla palustris*) a vlochyň (*Vaccinium uliginosum*). Části plochy zarůstají ostřicí třeslicovitou (*Carex brizoides*).

Na ploše není nutný žádný zásah.

Dílčí plocha 39

Otevřená plocha s vegetací přechodového rašeliniště, místy nálet dřevin. V bylinném patře rostou např. bezkolenec modrý (*Molinia caerulea*), sítina rozkladitá (*Juncus effusus*), děhel lesní (*Angelica sylvestris*), přeslička lesní (*Equisetum sylvaticum*), pryskyřník zlatožlutý (*Ranunculus auricomus*), ostřice obecná (*Carex nigra*), o. prosová (*C. panicea*), violka bahenní (*Viola palustris*), krvavec toten (*Sanguisorba officinalis*), mochna bahenní (*Potentilla palustris*), rdesno hadí kořen (*Bistorta major*), sítina rozkladitá (*Juncus effusus*), psineček psí (*Agrostis canina*), suchopýr úzkolistý (*Eriophorum angustifolium*), klikva bahenní (*Oxycoccus palustris*), smilka tuhá (*Nardus stricta*), vlochyň (*Vaccinium uliginosum*) a pleška stopkatá (*Willemetia stipitata*).

Na ploše není nutný žádný zásah.

Dílčí plocha 40

Rozsáhlý komplex náletových porostů na plochách bývalých podmáčených luk. Vyskytují se zde fragmenty vlhkých pcháčových a rašelinných luk. Ve stromovém patře jsou smrk (*Picea abies*) a břízy (*Betula pendula* i *B. carpatica*), v keřovém je hojně zastoupena

vrba ušatá (*Salix aurita*). Bylinné patro je bohaté, vyskytují se zde např. skřípina lesní (*Scirpus sylvaticus*), blatouch bahenní (*Caltha palustris*), ostřice třeslicovitá (*Carex brizoides*), o. prosová (*C. panicea*), o. zobánkatá (*C. rostrata*), o. šedavá (*C. canescens*), tužebník jilmový (*Filipendula ulmaria*), pomněnka hajní (*Myosotis nemorosa*), pryskyřník zlatožlutý (*Ranunculus auricomus*), p. plazivý (*R. repens*), starček vejčitý (*Senecio ovatus*), mochna bahenní (*Potentilla palustris*), krvavec toten (*Sanguisorba officinalis*), suchopýr úzkolistý (*Eriophorum angustifolium*), violka bahenní (*Viola palustris*), přeslička poříční (*Equisetum fluviatile*), p. lesní (*E. sylvaticum*), kozlík dvoudomý (*Valeriana dioica*), zběhovec plazivý (*Ajuga reptans*), psineček psí (*Agrostis canina*), pcháč různolistý (*Cirsium heterophyllum*), vlochyně (*Vaccinium uliginosum*), borůvka (*V. myrtillus*), brusinka (*V. vitis-idaea*), klikva bahenní (*Oxycoccus palustris*), škarda behenní (*Crepis paludosa*). Místy se zde vyskytuje i prstnatec májový (*Dactylorhiza majalis*). Na ploše není nutný žádný zásah.

Dílčí plocha 41

Paseka s výsadbou smrku.

Je možné provádět zásahy v souladu se schváleným LHP.

Dílčí plocha 42

Vlhké pcháčové a rašelinné louky s náletem dřevin. Ve stromovém patře jsou smrk (*Picea abies*), bříza (*Betula pendula*), v keřovém se vyskytuje vrba ušatá (*Salix aurita*). Bylinné patro je bohaté, vyskytují se zde skřípina lesní (*Scirpus sylvaticus*), blatouch bahenní (*Caltha palustris*), ostřice třeslicovitá (*Carex brizoides*), o. prosová (*C. panicea*), o. zobánkatá (*C. rostrata*), tužebník jilmový (*Filipendula ulmaria*), pomněnka hajní (*Myosotis nemorosa*), pryskyřník zlatožlutý (*Ranunculus auricomus*), mochna bahenní (*Potentilla palustris*), krvavec toten (*Sanguisorba officinalis*), suchopýr úzkolistý (*Eriophorum angustifolium*), violka bahenní (*Viola palustris*), přeslička poříční (*Equisetum fluviatile*), p. lesní (*E. sylvaticum*), kozlík dvoudomý (*Valeriana dioica*), pcháč různolistý (*Cirsium heterophyllum*), p. bahenní (*C. palustre*), lipnice širolistá (*Poa chaixxii*), šťovík kyselý (*Rumex acetosa*), kuklík potoční (*Geum rivale*) aj.

Na ploše není nutný žádný zásah.

2.5 Zhodnocení výsledků předchozí péče a dosavadních ochrannářských zásahů do území a závěry pro další postup

V předchozím plánu péče byla lokalita ponechána samovolnému vývoji (Anonymus 2005). Lokalita je dlouhodobě relativně stabilní a nedochází příliš ke zhoršování stavu přírodních biotopů. Zásahy jsou navrhovány pouze na jedné ploše, ostatní plochy doporučuji ponechat přirozené sukcesi.

2.6 Stanovení prioritních zájmů ochrany území v případě jejich možné kolize

Na ploše PP se v době platnosti plánu péče nepředpokládá žádná kolize zájmů ochrany přírody.

3. Plán zásahů a opatření

3.1 Výčet, popis a lokalizace navrhovaných zásahů a opatření v ZCHÚ

3.1.1 Rámcové zásady péče o území nebo zásady jeho jiného využívání

a) péče o lesy

Rámcová směrnice péče o les podle souborů lesních typů č.1

Číslo směrnice		Kategorie lesa		Soubory lesních typů	
53 kyselá stanoviště vyšších poloh		les zvláštního určení		6K	
53 kyselá stanoviště vyšších poloh				6I4	
57 oglejená stanoviště vyšších poloh				6O	
Předpokládaná cílová druhová skladba dřevin					
SLT	Druhy dřevin a jejich orientační podíly v cílové druhové skladbě (%)				
6K	SM 30, JD 15, BK 50, BO 5				
6I4	SM 30, JD 15, BK 50, BO 5				
6O	M 30, JD 50, BK 15, OLL 3, OS 2				
Porostní typ A		Porostní typ B		Porostní typ C	
smíšený					
Základní rozhodnutí					
Hospodářský způsob (forma)		Hospodářský způsob (forma)		Hospodářský způsob (forma)	
dle lesního zákona a platného LHP					
Obmýtl	Obnovní doba	Obmýtl	Obnovní doba	Obmýtl	Obnovní doba
120	40				
Dlouhodobý cíl péče o lesní porosty					
přirozená druhová skladba					
Způsob obnovy a obnovní postup, včetně doporučených technologií					
dle lesního zákona a platného LHP					
Způsob zalesnění, stanovení druhů a procento melioračních a zpevňujících dřevin při obnově porostu					
podporovat přirozenou obnovu, při zalesňování zvýšit procento zastoupení jedle a buku dle přirozené druhové skladby (kap. 2.4.1)					
Dřeviny uplatňované při zalesnění za použití umělé obnovy (%)					
SLT	druh dřeviny	komentář k způsobu použití dřeviny při umělé obnově			
	30% buk, 30% jedle				
Péče o nálety, nárosty a kultury a výchova porostů, včetně doporučených technologií					
dle lesního zákona a platného LHP					

Opatření ochrany lesa včetně doporučených technologií		
Pro zajištění předmětu ochrany je potřeba především zachovat a zlepšit vodní režim v pramenných oblastech toků. Proto je nutné veškeré lesnické hospodaření provádět citlivě, dbát aby nedošlo při výchovných zásazích a těžbách k nadměrnému narušení půdního povrchu a vyježdění hlubokých kolejí těžkou mechanizací, což by mohlo vést k narušení vodního režimu. Vhodné je provádět těžbu v zimním období a za použití lehčí mechanizace. Z důvodu zachování předmětu ochrany nelze při zalesňování obnovovat odvodňovací kanály. V porostu zachovávat keře a dřeviny z náletu a řízenými zásahy podporovat přirozenou dřevinnou skladbu.		
Provádění nahodilých těžeb včetně doporučených technologií		
dle lesního zákona a platného LHP		
Poznámka		

b) péče o rybníky (nádrže) a vodní toky

Rybníky se v území PP nevyskytují.

c) péče o nelesní pozemky

Péče o nelesní pozemky je specifikována v tabulce T1 v příloze. Většina území je doporučena ponechat bez zásahu přirozenému vývoji.

d) péče o rostliny

Specifikovaná péče se nevztahuje na žádné druhy rostlin.

e) péče o živočichy

Základní péče o nejvýznamnější druhy živočichů není blíže specifikována.

f) péče o útvary neživé přírody

V území se nevyskytují.

g) zásady jiných způsobů využívání území

Jiné způsoby využívání území nejsou na lokalitě plánovány.

3.1.2 Podrobný výčet navrhovaných zásahů a činností v území

a) lesy

Přílohy: T1 Popis lesních porostů a výčet plánovaných zásahů v nich.

b) rybníky (nádrže)

V území se nevyskytují.

c) útvary neživé přírody

V území se nevyskytují.

d) nelesní pozemky

Přílohy: T2 Popis dílčích ploch a objektů na nelesních a lesních pozemcích a výčet plánovaných zásahů v nich.

3.2 Zásady hospodářského nebo jiného využívání ochranného pásma včetně návrhu zásahů a přehledu činností.

V ochranném pásmu jsou zastoupeny:

- lesní porosty: běžné hospodaření podle LHP
- trvalý travní porost
- ostatní plocha
- vodní plocha

Plán péče nestanovuje bližší ochranné podmínky.

3.3 Zaměření a vyznačení území v terénu

V současné době je obvod PP označen pruhovým značením podle § 13, odst. 4 Vyhlášky č. 395/1999 Sb., a tabulemi s malým znakem České republiky.

3.4 Návrhy potřebných administrativně-správních opatření v území

Nejsou.

3.5 Návrhy na regulaci rekreačního a sportovního využívání území veřejností

Přírodní památka není aktivně sportovně a rekreačně využívána, v tomto směru není potřeba provádět specifickou regulaci.

3.6 Návrhy na vzdělávací využití území

Žádné.

3.7 Návrhy na průzkum či výzkum a monitoring předmětu ochrany území

Žádné.

4. Závěrečné údaje

4.1 Předpokládané orientační náklady hrazené orgánem ochrany přírody podle jednotlivých zásahů (druhů prací)

Při kalkulaci byl použit ceník AOPK ČR (Metodické listy 07.9, příl. 4, platné od 1. 1. 2013).

Druh zásahu (práce) a odhad množství (např. plochy)	Orientační náklady za rok (Kč)	Orientační náklady za období platnosti plánu péče (Kč)
Jednorázové a časově omezené zásahy		
2x za 10 roků pásové červené značení na stromech nebo kůlech (5 560 m x 1,5 Kč)	-----	16 800,-
1x za 10 roků tabulového značení (hraničníky)	-----	6 500,-
Jednorázové a časově omezené zásahy celkem (Kč)	-----	23 300,-
Opakované zásahy		
kosení jednou ročně/ 1,2 ha	38 000,-	380 000,-
Opakované zásahy celkem (Kč)	38 000,-	380 000,-
N á k l a d y c e l k e m (Kč)	33 000,-	403 300,-

4.2 Použité podklady a zdroje informací

- ALBRECHT J. a kol. (2003): Českosudetská území. – In: MACKOVČIN P. a SEDLÁČEK M. [eds], Chráněná území ČR, svazek 8, Agentura ochrany přírody a krajiny ČR a EkoCentrum Brno, Praha.
- Anonymus (2005): Plán péče pro přírodní památku Račinská prameniště na období 1.1.2006–31.12.2015. – Ms. [uloženo na: Správa NP Šumava, Vimperk]
- Anonymus (2006): Pravidla hospodaření pro typy lesních stanovišť v EVL soustavy NATURA 2000. – Planeta, Praha.
- Anonymus (2009): Osnova plánů péče o národní přírodní rezervace, přírodní rezervace, národní přírodní památky, přírodní památky a jejich ochranná pásma. – Praha. [upraveno dle vyhlášky 60/2008]
- Anonymus (2013): Plán péče o CHKO Šumava na období 2012–2027. – Ms. [uloženo na: Správa NP Šumava, Vimperk]
- CULEK M. [ed.] et al. (1996): Biogeografické členění České republiky. – Enigma, Praha.
- CULEK M. [eds] (2005): Biogeografické členění České republiky. II. díl. – Agentura ochrany přírody a krajiny ČR, Praha.
- DEMEK J. [eds] (1987): Zeměpisný lexikon ČSR. Hory a nížiny. – Academia, Praha.
- FARČÁK J., KRÁL D. & ŠKORPÍK M. [eds] (2005): Červený seznam ohrožených druhů České republiky. Bezobratlí. – Agentura ochrany přírody a krajiny ČR, Praha.
- GRULICH V. (2012): Red list of vascular plants of the Czech Republic: 3rd edition. – Preslia, 84: 631–645.
- HLADILIN V. (1999): Charakteristiky lesních typů, PLO Šumava – NP Šumava. – Ms. [uloženo na: Správa NP Šumava, Vimperk]
- CHYTRÝ M., KUČERA T., KOČÍ M., GRULICH V. et LUSTYK P. [eds] (2010): Katalog biotopů České republiky. – 2. vydání, Agentura ochrany přírody a krajiny ČR, Praha.
- KUBÁT K. [ed.] (2002): Klíč ke květeně České republiky. – Academia, Praha.

- LEPŠÍ P., LEPŠÍ M., BOUBLÍK K., ŠTECH M. et HANS V. [eds] (2013): Červená kniha květeny jižní části Čech. – Jihočeské muzeum v Českých Budějovicích.
- MÍCHAL I. a PETŘÍČEK V. [eds] (1998): Péče o chráněná území II. – Agentura ochrany přírody a krajiny ČR, Praha.
- MIKYŠKA R. [ed.] (1968): Geobotanická mapa ČSSR. 1. České země. – In: Vegetace ČSSR, A2, Academia, Praha.
- NEUHÄUSLOVÁ Z., BLAŽKOVÁ D., GRULICH V., HUSOVÁ M., CHYTRÝ M., JENÍK J., JIRÁSEK J., KOLBEK J., KROPÁČ Z., LOŽEK V., MORAVEC J., PRACH K., RYBNÍČEK K., RYBNÍČKOVÁ E. et SÁDLO J. (1998): Mapa potenciální přirozené vegetace České republiky. – Academia, Praha.
- MÍCHAL I. a PETŘÍČEK V. [eds] (1998): Péče o chráněná území II. – AOPK Praha.
- PLESNÍK J., HANZAL V. & BREJŠKOVÁ L. [eds] (2003): Červený seznam ohrožených druhů České republiky. Obratlovci. – Příroda, Praha, 22: 1–184.
- QUITT E. (1971): Klimatické oblasti Československa. – Studia Geographica, Brno, 16: 1–73.
- SKALICKÝ V. (1988): Regionálně fytogeografické členění. – In: HEJNÝ S. et SLAVÍK B. [eds], Květena České republiky 1: 103–121, Academia, Praha.
- Vyhláška MŽP ČR č. 395/1992 Sb., kterou se provádějí některá ustanovení Zákona ČNR č. 114/1992 Sb. [v platném znění].
- Vyhláška č. 64/2011 Sb., o plánech péče, podkladech k vyhlásování, evidenci a označování chráněných území.
- Zákon ČNR č. 114/1992 Sb., o ochraně přírody a krajiny [v platném znění].

4.3 Seznam používaných zkratk

- AOPK ČR – Agentura ochrany přírody a krajiny České republiky
- EVL – Evropsky významná lokalita
- CHKO – chráněná krajinná oblast
- IUCN – Světový svaz ochrany přírody
- KN – katastr nemovitostí
- LČR – Lesy České republiky, státní podnik
- LHC – lesní hospodářský celek
- LHO – lesní hospodářské osnovy
- LHP – lesní hospodářský plán
- LS – lesní správa
- MŽP – ministerstvo životního prostředí
- NDOP – nálezová databáze ochrany přírody
- NP – národní park
- PP – přírodní památka
- OP – ochranné pásmo
- PO – ptačí oblast
- SLT – soubor lesních typů
- VMB – vrstva mapování biotopů, data AOPK ČR
- ZCHÚ – zvláště chráněné území

5. Obsah

1. Základní údaje o zvláště chráněném území	1
1.1 Základní identifikační údaje	1
1.2 Údaje o lokalizaci území.....	1
1.3 Vymezení území podle současného stavu katastru nemovitostí.....	1
1.4 Výměra území	5
1.5 Překryv území s jinými chráněnými územími.....	5
1.6 Kategorie IUCN.....	5
1.7 Předmět ochrany ZCHÚ.....	6
1.7.1 Předmět ochrany ZCHÚ podle zřizovacího předpisu.....	6
1.7.2 Hlavní předmět ochrany ZCHÚ – současný stav.....	6
A. ekosystémy.....	6
B. druhy.....	6
1.8 Předmět ochrany EVL anebo PO, s kterými je ZCHÚ v překryvu.....	6
A. typy přírodních stanovišť.....	6
B. evropsky významné druhy a ptáci.....	6
1.9 Cíl ochrany.....	7
2. Rozbor stavu zvláště chráněného území s ohledem na předmět ochrany.....	7
2.1 Stručný popis území a charakteristika jeho přírodních poměrů.....	7
Přehled zvláště chráněných druhů rostlin a živočichů.....	8
Vegetační charakteristika.....	10
Přírodní stanoviště soustavy NATURA 2000.....	10
Plošné zastoupení přírodních i nepřírodních biotopů (stanovišť) v NPP.....	10
Přírodní stanoviště, která se ve ZCHÚ v současné době vyskytují.....	11
Lesnická typologická klasifikace	13
2.2 Historie využívání území a zásadní pozitivní i negativní vlivy lidské činnosti v minulosti, současnosti a blízké budoucnosti.....	13
2.3 Související plánovací dokumenty, správní rozhodnutí a právní předpisy.....	14
2.4 Současný stav zvláště chráněného území a přehled dílčích ploch	15
2.4.1 Základní údaje o lesích.....	15
Přehled výměr a zastoupení souborů lesních typů	15
Porovnání přirozené a současné skladby lesa	16
2.4.2 Základní údaje o rybnících, vodních nádržích a tocích.....	16
2.4.3 Základní údaje o útvarech neživé přírody.....	16
2.4.4 Základní údaje o nelesních a nelesních pozemcích	16
2.5 Zhodnocení výsledků předchozí péče a dosavadních ochranných zásahů do území a závěry pro další postup	26
2.6 Stanovení prioritních zájmů ochrany území v případě jejich možné kolize.....	26
3. Plán zásahů a opatření	26
3.1 Výčet, popis a lokalizace navrhovaných zásahů a opatření v ZCHÚ.....	26
3.2 Zásady hospodářského nebo jiného využívání ochranného pásma včetně návrhu zásahů a přehledu činností	29
3.3 Zaměření a vyznačení území v terénu.....	29
3.4 Návrhy potřebných administrativně-správních opatření v území.....	29
3.5 Návrhy na regulaci rekreačního a sportovního využívání území veřejností.....	29
3.6 Návrhy na vzdělávací využití území.....	29
3.7 Návrhy na průzkum či výzkum a monitoring předmětu ochrany území.....	29
4. Závěrečné údaje.....	30
4.1 Předpokládané orientační náklady hrazené orgánem ochrany přírody podle jednotlivých zásahů (druhů prací).....	30
4.2 Použité podklady a zdroje informací.....	30
4.3 Seznam používaných zkratk.....	31
5. Obsah.....	32
6. Přílohy.....	33

6. Přílohy

Tabulky:

T1 – Popis lesních porostů a plán opatření v lesích podle porostních skupin

T2 – Popis dílčích ploch a objektů na lesních pozemcích a výčet plánovaných zásahů v nich

Mapy:

M1a: Orientační mapa s vyznačením území (širší okolí)

podkladová mapa: základní mapa 1: 50 000 (ČUZK, geoportál)

M1b: Orientační mapa s vyznačením území (bezprostřední okolí)

podkladová mapa: základní mapa 1: 10 000 (ČUZK, geoportál)

M2: Katastrální mapa se zákresem MZCHÚ a jeho ochranného pásma

podkladová mapa: ortofotomapa a katastr nemovitostí (ČUZK, geoportál)

M3: Ochrana přírody a krajiny – CHKO, EVL, ptačí oblast

podkladová mapa: základní mapa 1: 50 000 (ČUZK, geoportál), AOPK ČR (EVL, ptačí oblast, CHKO)

M4: NATURA 2000 – mapování biotopů

podkladová mapa: ortofotomapa (ČUZK, geoportál) a VMB AOPK ČR

M5: Mapa typologická (lesnická)

podkladová mapa: ortofotomapa (ČUZK, geoportál) a podklad OPRL, 2010

M5a: Mapa dílčích ploch a objektů, LHC Vyšší Brod (lesnická mapa porostní)

podkladová mapa: lesnická mapa porostní LHC Horní Planá

M5b: Mapa přirozenosti lesních porostů

M6: Mapa dílčích ploch a objektů na nelesních pozemcích

podkladová mapa: ortofotomapa

Zpracovala: RNDr. Alena Vydrová

10. 11. 2015, Včelná

T1 Popis lesních porostů a výčet plánovaných zásahů v nich (PP Račinská prameniště)

označení JPRL	dílčí plocha	výměra dílčí plochy (ha)	číslo rámcové směrnice / porostní typ	Dřeviny	zastoupení dřevin (%)	průměrná výška porostu (m)	stupeň přirozenosti	doporučený zásah	naléhavost	Poznámka
1C VLS	1	0,65	1 /smíšený	SM	85	3	4	prořezávka		paseka s výsadbou smrku
				OL	15	3				
	2	0,43	1 /smíšený	SM	100	6	4	probírka v podúrovni		kulturní les
	3	2,37	1 /smíšený	SM	95	12	4	zpracování NT		kulturní les
				BK	5	13				
	6	2,12	1 /smíšený	SM	100	22	4	zpracování NT		kulturní les
	7b	1,35	1 /smíšený	SM	100	27	4	zpracování NT, podpora PZ		kulturní les
	9	0,98	1 /smíšený	SM	100	32	4	zpracování NT, podpora PZ		kulturní les
1D VLS	15	1,63	1 /smíšený	SM	100	36	4	uvolnit PZ SM, násek + clonná seč, doplnit JD a OL		kulturní les
	3	0,7	1 /smíšený	SM	100	12	4	zpracování NT		kulturní les
	4	0,45	1 /smíšený	SM	100	18	4	zpracování NT		kulturní les
	5	0,17	1 /smíšený	SM	100	24	4	zpracování NT		kulturní les
	6a	6,71	1 /smíšený	SM	90	27	4	zpracování NT, podpora PZ probírkou		kulturní les
				BO	10	24				
	6b	1,65	1 /smíšený	SM	70	27	4	zpracování NT, podpora PZ probírkou		kulturní les
				BR	27	28				
				OS	3	32				
	10	0,85	1 /smíšený	SM	100	32	4	zpracování NT		kulturní les
19C Horní Planá	6	0,68	1 /smíšený	SM	55	22	4	bez zásahu, pouze asanace kůrovcové hmoty s možností bezeškodného vyklizení		náletový les s břízou a smrkem
				BR	45	20				
	7	1,59	1 /smíšený	BR	45	23	4	bez zásahu, pouze asanace kůrovcové hmoty s možností bezeškodného vyklizení		náletový les s břízou a smrkem
				SM	35	24				
				BO	20	25				
	11	0,6	1 /smíšený	SM	97	32	4	clonná seč na malé ploše		kulturní les
				BO	3	30				
5Ba (Kukačka)		0,57	1 /smíšený	BR	50	23	4	bez zásahu, pouze asanace kůrovcové hmoty s možností bezeškodného vyklizení		náletový les s břízou a smrkem
				SM	35	25				
				BO	15	23				

stupně přirozenosti lesních porostů

1. Les původní (prales)
2. Les přírodní
3. Les přírodě blízký
4. Les kulturní
5. Les nepůvodní

barva v mapě

- zelená
- hnědá
- žlutá
- modrá
- červená

T2 Popis dílčích ploch a objektů na lesních a nelesních pozemcích a výčet plánovaných zásahů v nich

označení plochy nebo objektu	název	výměra (ha)	stručný popis charakteru plochy nebo objektu a dlouhodobý cíl péče	doporučený zásah	naléhavos t	termín proveden í	interval provádění
1	potoční olšina	0,96	Potoční a náletová olšina podél vodoteče.	bez zásahu	-	-	-
1b	vlhké pcháčové louky	0,1	Vlhká pcháčová louka na okraji pastviny.	bez zásahu	-	-	-
2	rybníček	0,28	Menší rybníček, téměř bez vodních makrofyt.	bez zásahu	-	-	-
3	porosty vysokých ostřic	0,14	Porosty vysokých ostřic s ostřicí zobánkatou.	bez zásahu	-	-	-
4	vlhké pcháčové louky	0,72	Vlhké pcháčové louky s dominancí metlice trsnatá (<i>Deschampsia cespitosa</i>).	bez zásahu	-	-	-
5	fragmenty vlhkých pcháčových luk	1,41	Degradovaná vegetace vlhkých pcháčových luk.	bez zásahu	-	-	-
5a	náletové porosty	0,29	Náletové porosty smrku ztepilého (<i>Picea abies</i>).	bez zásahu	-	-	-
5b	náletové porosty	0,20	Náletové porosty smrku ztepilého (<i>Picea abies</i>).	bez zásahu	-	-	-
5c	ruderální porosty	0,23	Ruderální degradované porosty.	bez zásahu	-	-	-
6	vlhké pcháčové louky	0,78	Degradované vlhké pcháčové louky pod elektrickým vedením.	bez zásahu	-	-	-
7	nálet dřevin	0,92	Nálet dřevin se smrkem (<i>Picea abies</i>), břízou (<i>Betula pendula</i>).	bez zásahu	-	-	-
8	vlhké pcháčové louky	0,98	Vlhké pcháčové louky místy s dominancí metlice trsnaté (<i>Deschampsia cespitosa</i>).	bez zásahu	-	-	-
9	sušší plocha	0,82	Sušší plocha s náletem smrku (<i>Picea abies</i>), břízy (<i>Betula pendula</i>).	bez zásahu	-	-	-
10	smrkový porost	0,63	Porost se dominancí smrku (<i>Picea abies</i>).	bez zásahu	-	-	-
11	vlhké pcháčové louky	0,72	Zachovalá vegetace vlhkých pcháčových luk s náletem.	bez zásahu	-	-	-
12	vlhké pcháčové louky	1,23	Vegetace vlhkých pcháčových luk, hojně zarostlá náletem.	bez zásahu	-	-	-
13	náletové porosty	9,77	Rozsáhlý komplex náletových porostů se smrkem (<i>Picea abies</i>) a břízou (<i>Betula pendula</i>).	na nelesních pozemcích bez zásahu, na lesních pozemcích asanace kůrovcové hmoty s možností bezeškodného vyklizení, clonná seč na malé ploše smrkového porostu (dle LHP)	-	dle LHP	dle LHP
14	vlhké pcháčové louky	0,82	Vegetace vlhkých pcháčových luk, zarůstající náletem.	bez zásahu	-	-	-

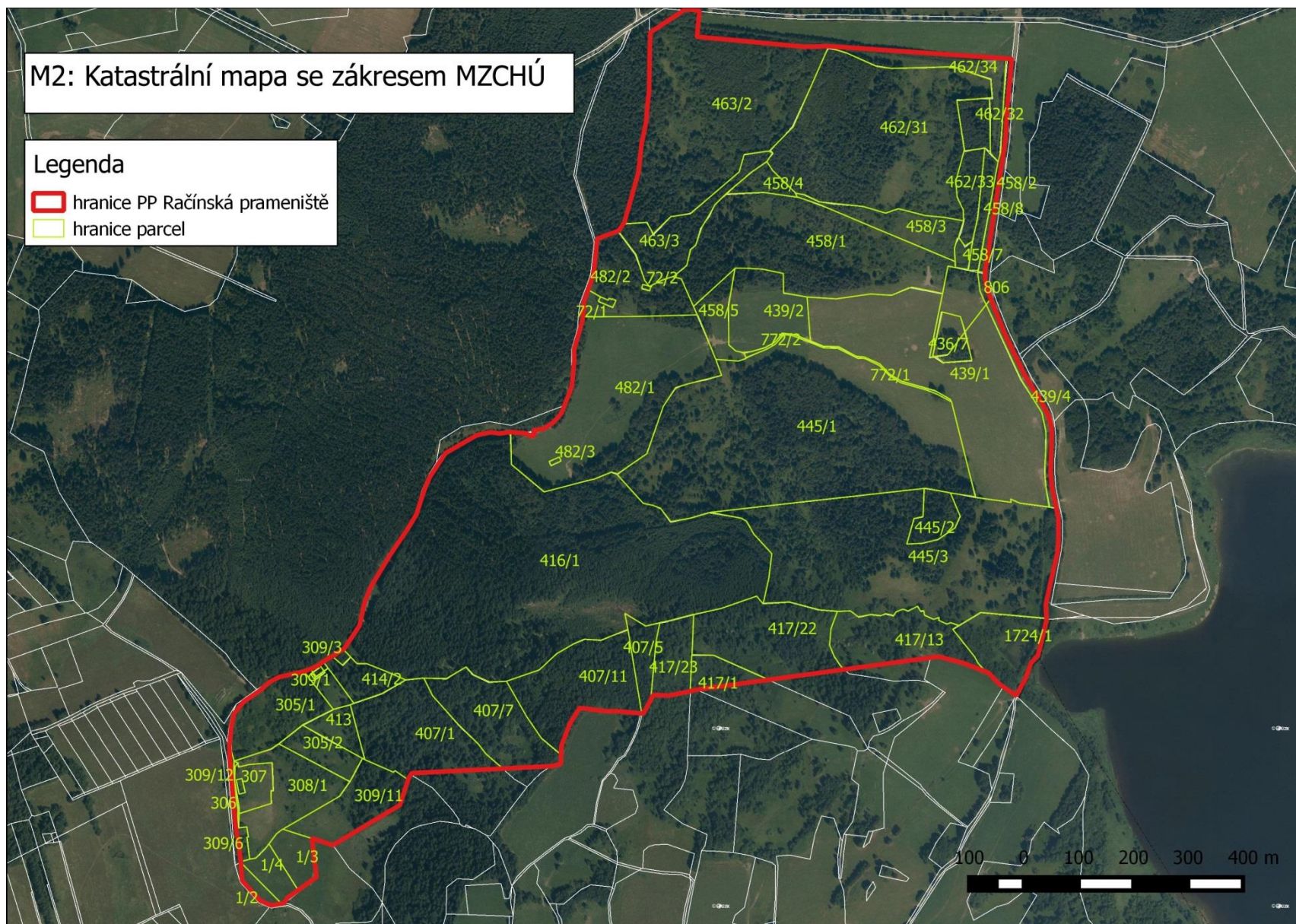
15	náletové porosty	2,79	Náletový lesík s břízou (<i>Betula pendula</i>), smrkem (<i>Picea abies</i>), a borovicí (<i>Pinus sylvestris</i>).	bez zásahu	-	-	-
16	vlhké pcháčové louky	3,84	Rozsáhlý mokřad s vegetací vlhkých pcháčových luk a náletem.	bez zásahu	-	-	-
16b	vlhké pcháčové louky	1,45	Mokřad s vegetací vlhkých pcháčových luk a náletem.	bez zásahu	-	-	-
17	kulturní louka	2,01	Intenzivně přepásaná pastvina s převládajícími travinami.	management dle LPIS		dle LPIS	dle LPIS
18	smrkový porost	0,41	Kulturní smrkový porost (<i>Picea abies</i>), téměř bez podrostu.	bez zásahu	-	-	-
19	smrkový porost	18,6	Kulturní porost se smrkem (<i>Picea abies</i>).	postupovat dle LHP	-	dle LHP	dle LHP
20	kulturní louka	5,3	Kulturní louka, kosená, někdy i přepásaná.	management dle LPIS		dle LPIS	dle LPIS
21	kulturní louka	13,3	Kulturní louka, kosená, někdy i přepásaná.	management dle LPIS		dle LPIS	dle LPIS
22	smrkový porost	9,74	Kulturní smrkový porost, místy vtroušená bříza (<i>Betula pendula</i>).	bez zásahu	-	-	-
23	náletové porosty	0,56	Náletové dřeviny podél cesty, místo bývalých drátů, eutrofní podrost.	bez zásahu	-	-	-
24	náletové porosty	1,88	Náletové dřeviny poblíž cesty, eutrofní podrost.	bez zásahu	-	-	-
24a	náletové porosty	0,95	Náletové dřeviny podél cesty, eutrofní podrost.	bez zásahu	-	-	-
25	rašelinné loučky	0,70	Mokřadní loučky s náletem křovin a dřevin a vegetací rašelinných luk.	bez zásahu	-	-	-
25a	křoviny	0,53	Nálet křovin a dřevin.	bez zásahu	-	-	-
26	rašelinná loučka	0,23	Silně podmáčená plocha s rašelinnou vegetací a ojedinělými nálety.	bez zásahu	-	-	-
27	sušší loučka	0,44	Sušší část dříve vlhké louky s postupující degradací.	bez zásahu	-	-	-
28	rašelinná loučka	1,45	Druhově bohatá rašelinná vegetace s náletem dřevin, sukcesně zarůstá.	jednou ročně kosit, včetně odstranění travní hmoty z plochy	2	červenec-srpen	1 x ročně
29	vlhké pcháčové louky	0,76	Vegetace vlhkých pcháčových luk s náletem dřevin.	bez zásahu	-	-	-
30	kulturní louka	0,99	Kulturní nekosená louka s dominancí psárky (<i>Alopecurus pratensis</i>).	bez zásahu, v případě zájmu ze strany zemědělských subjektů je možné plochu kosit	3	červenec - září	1-2 x ročně
31	náletové porosty	4,82	Nálet dřevin, hojně smrk (<i>Picea abies</i>), vtroušená bříza (<i>Betula pendula</i>).	bez zásahu	-	-	-
32	náletové porosty	4,52	Velmi podmáčená plocha s náletem dřevin.	bez zásahu	-	-	-
33	vlhké pcháčové louky	0,38	Zarůstající loučka náletem.	bez zásahu	-	-	-
34	vlhké pcháčové louky	1,48	Vlhká louka s náletem dřevin.	bez zásahu	-	-	-
35	rašelinná loučka	0,10	Malý fragment rašelinné vegetace.	bez zásahu	-	-	-
36	smrkový porost	0,59	Kulturní smrkové porosty.	bez zásahu	-	-	-
37	náletové porosty	9,35	Velmi podmáčená plocha s náletem dřevin.	bez zásahu	-	-	-

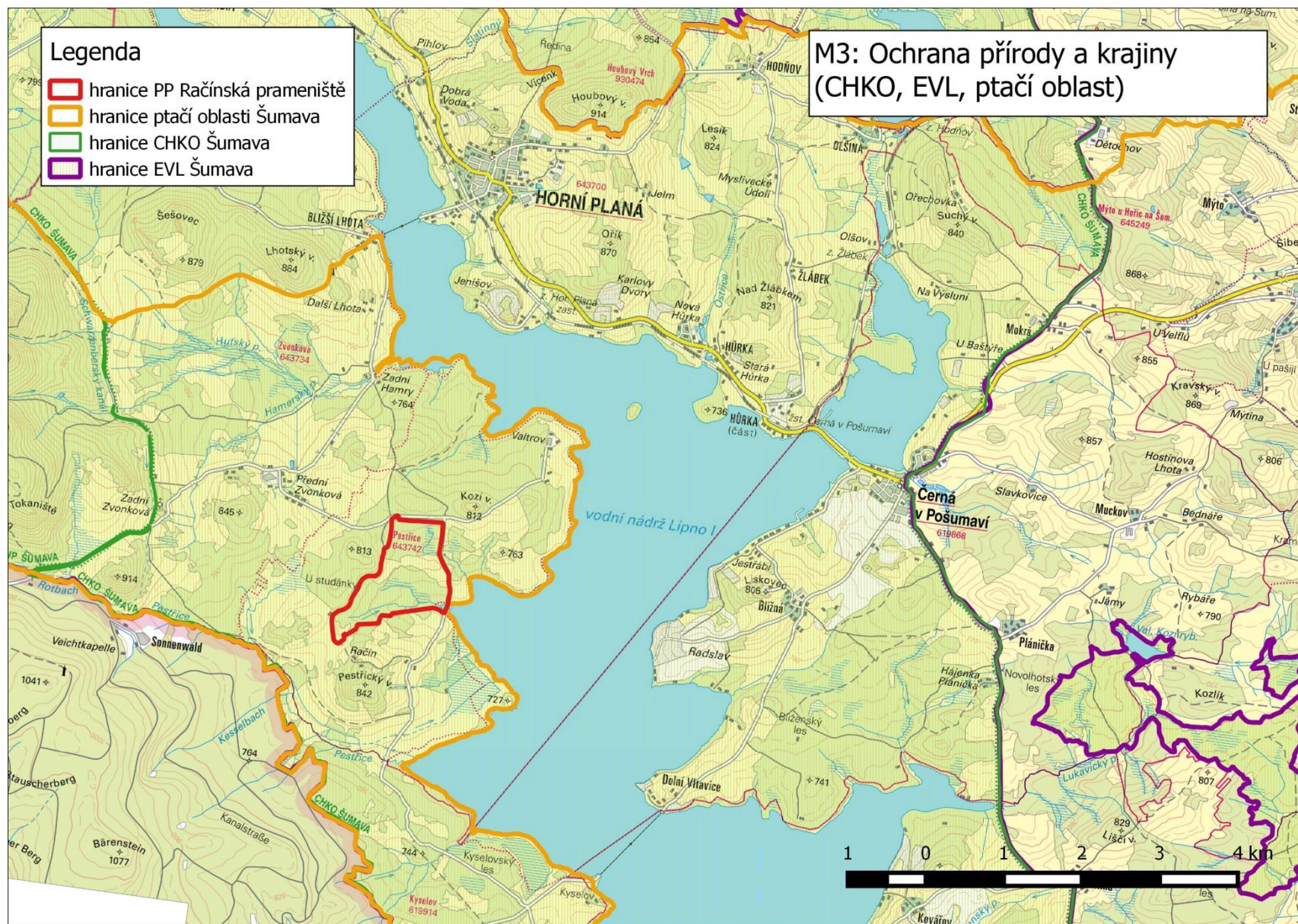
38	rašelinná louka	0,39	Otevřená plocha s rašelinnou vegetací, místy nálet dřevin.	bez zásahu	-	-	-
39	rašelinná louka	1,85	Otevřená plocha s vegetací přechodového rašeliniště, místy nálet dřevin.	bez zásahu	-	-	-
40	náletové porosty	7,70	Rozsáhlý komplex náletových porostů na plochách bývalých podmáčených luk.	bez zásahu	-	-	-
41	paseka	1,26	Paseka s výsadbou smrku.	postupovat dle LHP	-	-	-
42	vlhké pcháčové louky	0,96	Vlhké pcháčové a rašelinné louky s náletem dřevin.	bez zásahu	-	-	-

naléhavost - stupně naléhavosti jednotlivých zásahů se uvádí podle následujícího členění:

1. stupeň - zásah naléhavý (nelze odložit, je nutný pro zachování předmětu ochrany),
2. stupeň - zásah vhodný,
3. stupeň - zásah odložitelný



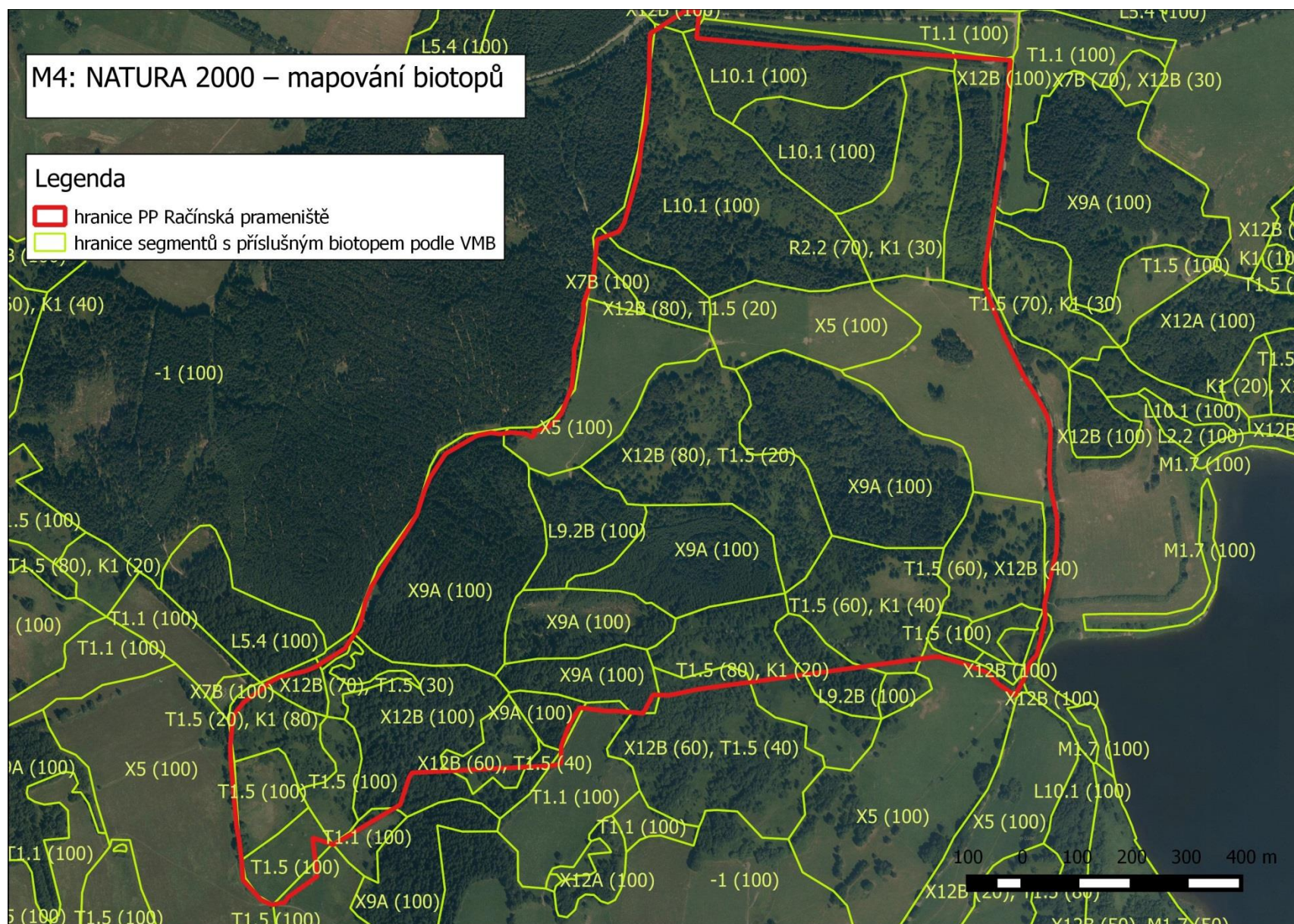


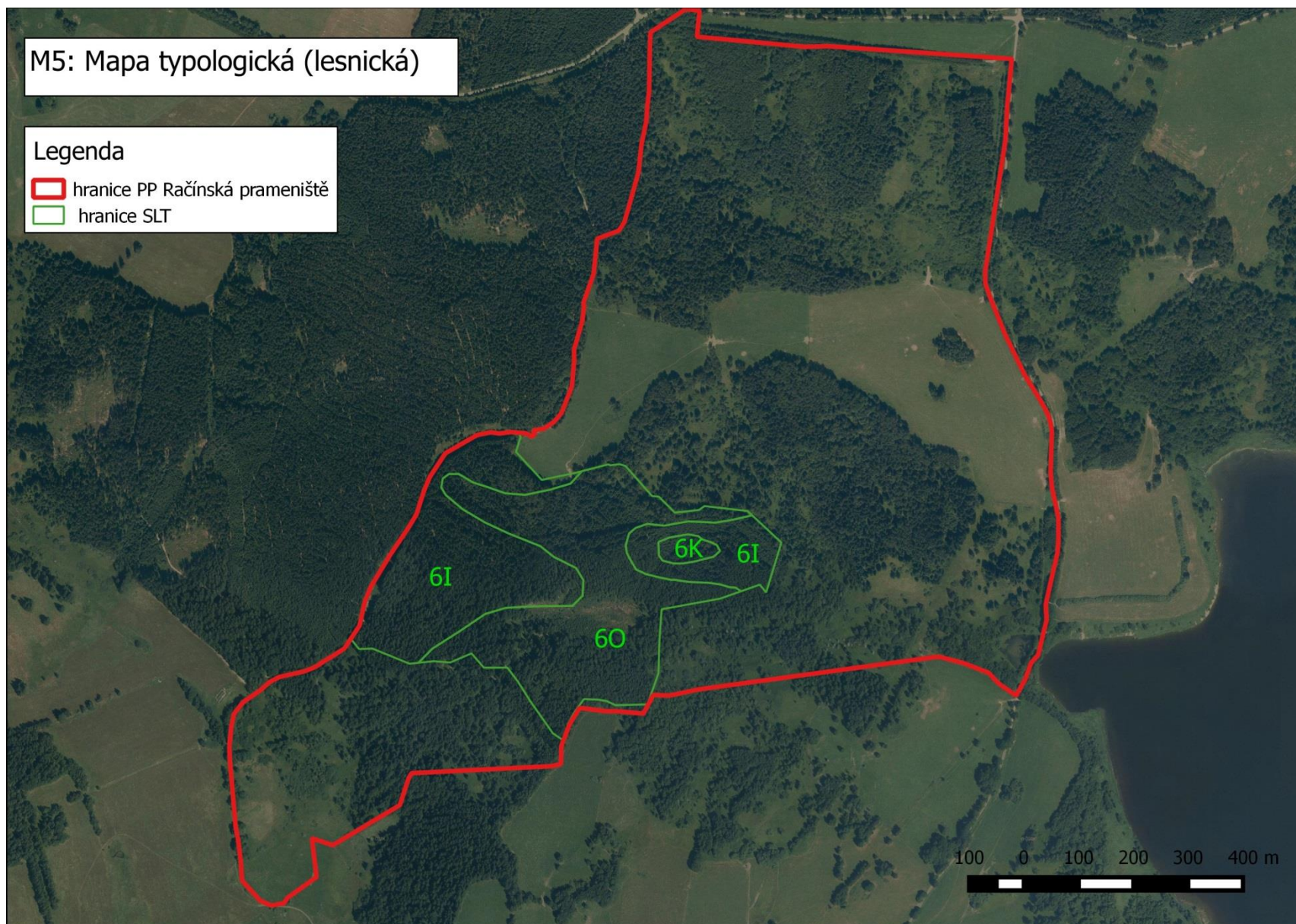


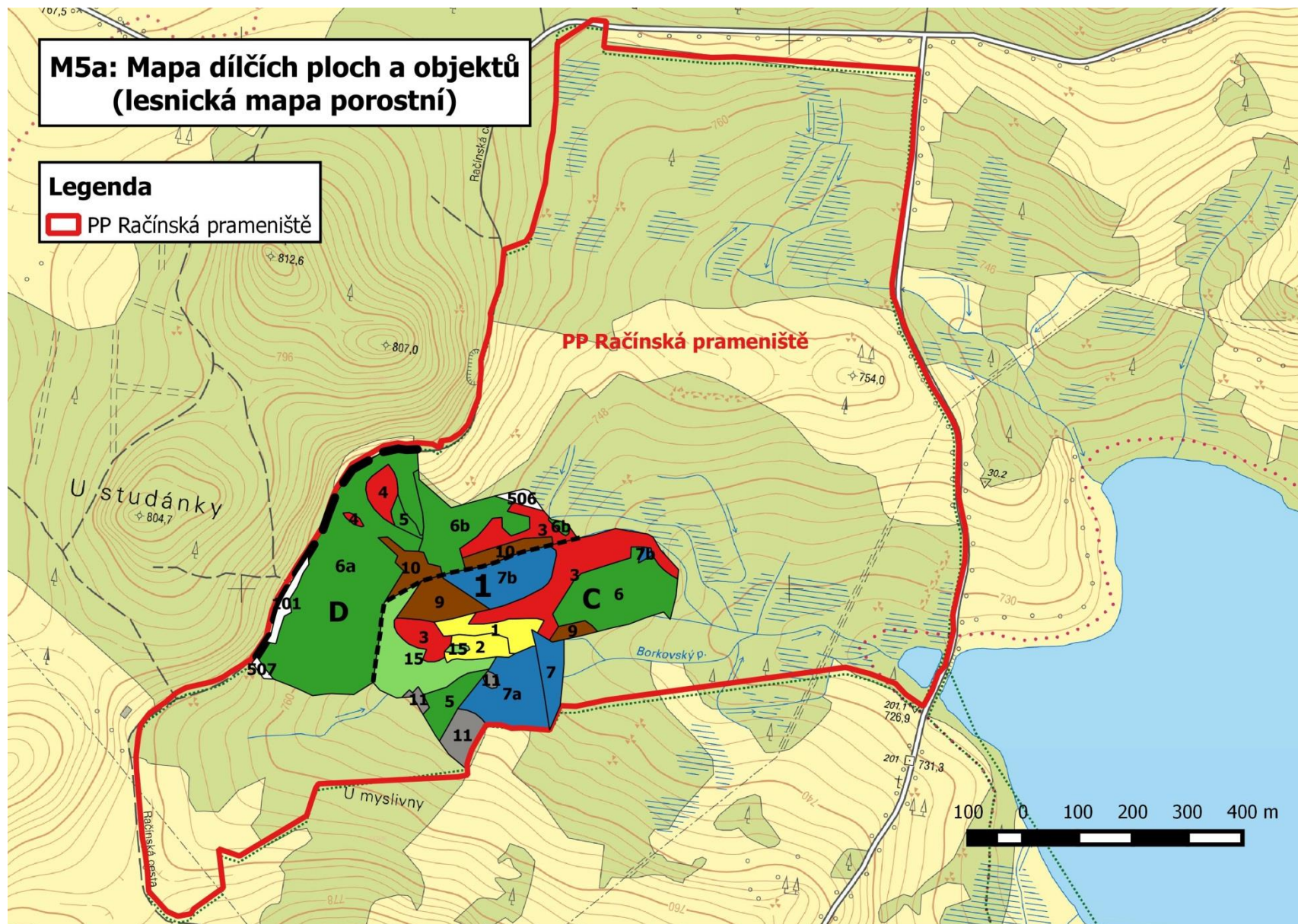
M4: NATURA 2000 – mapování biotopů

Legenda

- ▬ hranice PP Račinská prameniště
- ▬ hranice segmentů s příslušným biotopem podle VMB









M5b: Mapa přirozenosti lesních porostů

Legenda

-  PP Račinská prameniště
- stupeň přirozenosti lesních porostů
-  les kulturní

PP Račinská prameniště

100 0 100 200 300 400 m

