



PLÁN PÉČE
NA OBDOBÍ 2018-2027
PRO
PŘÍRODNÍ REZERVACI
SKOČICKÝ HRAD



Ing. Jiří Wimmer
České Budějovice 2017

Obsah

1. Základní údaje o zvláště chráněném území	2
1.1 Základní identifikační údaje	2
1.2 Údaje o lokalizaci území	2
1.3 Vymezení území podle současného stavu katastru nemovitostí	3
1.4 Výměra území a jeho ochranného pásma	4
1.5 Překryv území s jinými chráněnými územími	4
1.6 Kategorie IUCN	5
1.7 Předmět ochrany ZCHÚ	5
1.7.1 Předmět ochrany ZCHÚ podle zřizovacího předpisu	5
1.7.2 Hlavní předmět ochrany ZCHÚ – současný stav	6
Anemone ranunculoides	7
1.8 Předmět ochrany EVL anebo PO, s kterými je ZCHÚ v překryvu	9
1.9 Cíl ochrany	9
2. Rozbor stavu zvláště chráněného území s ohledem na předmět a cíl ochrany	9
2.1 Stručný popis území a charakteristika jeho přírodních poměrů	9
2.2 Historie využívání území a zásadní pozitivní i negativní vlivy lidské činnosti v minulosti, současnosti a blízké budoucnosti	16
2.3 Související plánovací dokumenty, správní rozhodnutí a právní předpisy	17
2.4 Současný stav zvláště chráněného území a přehled dílčích ploch	17
2.4.1 Základní údaje o lesích	17
2.4.2 Základní údaje o rybnících, vodních nádržích a tocích	19
2.4.3 Základní údaje o útvarech neživé přírody	19
2.4.4 Základní údaje o nelesních pozemcích	19
2.5 Zhodnocení výsledků předchozí péče a dosavadních zásahů do území a závěry pro další postup	19
2.6 Stanovení prioritních zájmů ochrany území v případě jejich možné kolize	20
3. Plán zásahů a opatření	20
3.1 Výčet, popis a lokalizace navrhovaných zásahů a opatření v ZCHÚ	20
3.1.1 Rámcové zásady péče o území nebo zásady jeho jiného využívání	20
3.1.2 Podrobný výčet navrhovaných zásahů a činností v území	23
3.2 Zásady hospodářského nebo jiného využívání ochranného pásma včetně návrhu zásahů a přehledu činností	23
3.3 Zaměření a vyznačení území v terénu	23
3.4 Návrhy potřebných administrativně-správních opatření v území	24
3.5 Návrhy na regulaci rekreačního a sportovního využívání území veřejností	24
3.6 Návrhy na vzdělávací využití území	24
3.7 Návrhy na průzkum či výzkum území a monitoring	24
4. Závěrečné údaje	24
4.1 Předpokládané orientační náklady hrazené orgánem ochrany přírody podle jednotlivých zásahů (druhů prací)	24
4.2 Použité podklady a zdroje informací	25
4.3 Seznam používaných zkratk	26

1. Základní údaje o zvláště chráněném území

1.1 Základní identifikační údaje

evidenční číslo:	975
kategorie ochrany:	přírodní rezervace
název území:	Skočický Hrad
druh právního předpisu, kterým bylo území vyhlášeno:	vyhláška
orgán, který předpis vydal:	ONV Strakonice
číslo předpisu:	Bl. č. 1.284/85/,kult/Kult/90/,975
schválen dne:	14.11.1985/9.3.1990/975?/1.2.1992
datum platnosti předpisu:	
datum účinnosti předpisu:	

1.2 Údaje o lokalizaci území

kraj: Jihočeský

okres:

<i>okres</i>	<i>překryv [m²]</i>	<i>překryv [ha]</i>
Strakonice	305275	30,53

obec s rozšířenou působností (ORP):

<i>ORP</i>	<i>překryv [m²]</i>	<i>překryv [ha]</i>
Vodňany	305275	30,53

obec s pověřeným obecním úřadem (POU):

<i>POU</i>	<i>překryv [m²]</i>	<i>překryv [ha]</i>
Vodňany	305275	30,53

obec:

<i>obec</i>	<i>překryv [m²]</i>	<i>překryv [ha]</i>
Skočice	305275	30,53

katastrální území:

<i>katastrální území</i>	<i>překryv [m²]</i>	<i>překryv [ha]</i>
Skočice	305275	30,53

rozdělení řešeného území do jednotlivých kategorií ochrany k 31.10. 2017:

PP – přírodní památka, PR – přírodní rezervace, OP – ochranné pásmo, SO – smluvní ochrana dle § 39 ZOPK, ZO – ochrana dle § 45c odst. 2 ZOPK, tzv. „základní ochrana“.

název	kategorie	navržena do EVL	typ OP	plocha části [ha]
Skočický Hrad	OP	NE	ze zákona	-
Skočický Hrad	PR	NE	30,53	30,53
CELKEM				30,53

Přílohy č. M1:

Orientační mapy s vyznačením území

příloha M1-a: Orientační mapa s vyznačením území – širší okolí

podkladová mapa: ZM 50 © ČÚZK (Základní mapa České republiky 1:50 000 (ZM 50) je základním státním mapovým dílem středního měřítka a je koncipována jako přehledná obecně zeměpisná mapa.).

příloha M1-b: Orientační mapa s vyznačením území - bezprostřední okolí

podkladová mapa: ZM10 © ČÚZK (Základní mapa České republiky 1:10 000 (ZM 10) je základním státním mapovým dílem a je nejpodrobnější základní mapou středního měřítka. Zobrazuje území České republiky v souvislém kladu mapových listů. Rozměry a označení mapových listů ZM 10 jsou odvozeny z mapového listu Základní mapy České republiky 1 : 50 000, rozděleného na 25 dílů.).

příloha M1-c: Orientační mapa s vyznačením území – Historická ortofotomapa

podkladová mapa:

Historická ortofotomapa © CENIA 2010 a GEODIS BRNO, spol. s r.o. 2010; Podkladové letecké snímky poskytl VGHMÚř Dobruška, © MO ČR 2009 (V rámci metodické části (1. etapy) projektu Národní inventarizace kontaminovaných míst (NIKM) byla vytvořena ortofotomapa České republiky z historických snímků prvního plošného celostátního leteckého snímkování z 50. let. Podklady – letecké měřické snímky poskytnuté Vojenským geografickým a hydrometeorologickým úřadem (VGHMÚř) Dobruška - zpracovala a historické ortofoto dodala společnost GEODIS BRNO, spol. s r.o.).

Poznámka: Vyznačení území na podkladu aktuální Ortofotomapy (2016 – 2017) je součástí přílohy M2 - Katastrální mapa se zákresem ZCHÚ a jeho ochranného pásma

1.3 Vymezení území podle současného stavu katastru nemovitostí

Aktualizace parcelního vymezení byla prováděna nad vrstvami platnými ke dni 7.6. 2017.

Původ parcelního vymezení:

DKM - digitální katastrální mapa vzniklá obnovou operátu novým mapováním, případně přepracováním dosavadních map KN v měřítku 1:1000 a 1:2000 v souřadnicovém systému S-JTSK, je součástí ISKN - Informační systém katastru nemovitostí. (Vzniká digitalizací map v měřítku 1:1000 a 1:2000.)

Zvláště chráněné území:

Katastrální území: Skočice (748315)

Číslo parcely podle KN	Druh pozemku podle KN	Způsob využití pozemku podle KN	Číslo listu vlastnictví	Výměra parcely celková podle KN (m ²)	Výměra parcely v ZCHÚ (m ²)
325/3	lesní pozemek		68	3737486	305275
					305275

LV

68 Lesy České republiky a.s. Přemyslova 1106/19, Nový Hradec Králové, 500008 Hradec Králové

Dílčí plocha parcely byla odečtena z nově vytvořené vrstvy GIS podle aktuální lesnické porostní (obrysové) mapy.

Ochranné pásmo:

Ochranné pásmo není vyhlášené, je jím tedy dle § 37 zákona č. 114/1992 Sb. pás do vzdálenosti 50 m od hranice ZCHÚ.

Příloha č. M2:

Katastrální mapa se zákresem ZCHÚ a jeho ochranného pásma

podkladová mapa: Ortofotomapa 2016-2017 © ČÚZK, hranice katastrů - Data registru územní identifikace, adres a nemovitostí v Jihočeském kraji © ČÚZK; parcely DKM © ČÚZK - Hranice parcel v území pokrytém oficiální digitalizací ČÚZK, digitální katastrální mapou (DKM) nebo katastrální mapou digitalizovanou (KM-D), aktualizováno 4x ročně

1.4 Výměra území a jeho ochranného pásma

Druh pozemku	ZCHÚ plocha v ha	OP plocha v ha	ZCHÚ ná- vrh plocha v ha	Způsob využití pozemku	ZCHÚ a nZ- CHÚ plocha v ha
lesní pozemky	30,53		0,0000		
vodní plochy	-		0,0000	zamokřená plocha	
				rybník nebo nádrž	
				vodní tok	
trvalé travní porosty	-		0,0000		
orná půda	-		0,0000		
ostatní zemědělské pozemky	-		0,0000		
ostatní plochy	-		0,0000	neplodná půda	
				ostatní způsoby využití	
zastavěné plochy a nádvoří	-		0,0000		
Plocha celkem	30,53		0,0000		

Celková plocha PR je ve všech tabulkách a přehledech v tomto plánu péče uvedena podle nově nasnímané gisovské vrstvy vytvořené nad aktuální lesnickou porostní (obrysovou) mapou a činí 305275 m². V Ústředním seznamu ochrany přírody (ÚSOP, www.drusop.nature.cz) je uvedena plocha 30,568 ha. V gisovské vrstvě "hranice_ZCHU.shp" z ÚAP JčK činí výměra PR 305680 m². V předešlém plánu péče byla uváděna výměra 305680 m², v případě lesních porostů pak výměra převzatá z LHP - 30,62 ha.

1.5 Překryv území s jinými chráněnými územími

Příloha č. M7: mapy se zákresem situace v řešeném území

Ochrana přírody a krajiny, Natura 2000:

podkladová mapa: Ortofotomapa 2010-2011 © ČÚZK

národní park:

NENÍ

chráněná krajinná oblast:

NENÍ

Zdroj dat: Vrstva hranic velkoplošných zvláště chráněných území České republiky vyhlášených podle § 14 zákona č. 114/1992 Sb. o ochraně přírody a krajiny jak vyplývá z pozdějších změn; © AOPK ČR

jiné zvláště chráněné území a jeho ochranné pásmo:

NENÍ

Zdroj dat: Vrstva hranic maloplošných zvláště chráněných území v České republice vyhlášených podle § 14 zákona č. 114/1992 Sb. o ochraně přírody a krajiny jak vyplývá z pozdějších změn. © AOPK ČR

přírodní park:

NENÍ

Zdroj dat: Hranice přírodních parků podle § 12 zákona č. 114/1992 Sb., o ochraně přírody a krajiny, ve znění pozdějších předpisů. © Jihočeský kraj

regionální a nadregionální ÚSES:

ANO

regionální biocentrum Hrad RBC162/768 (KG/NKOD¹)

Zdroje dat: 1. Aktualizace ZÚR JČK vydaná usnesením Jihočeského kraje č. 293/2011/ZK-26 ze dne 13.9.2011 - ÚSES. Jedná se o závazné vymezení prvků územního systému ekologické stability na úrovni územně plánovací dokumentace kraje (RBK, RBC, NRBK, NRBC). © Jihočeský kraj

migračně významná území:

ANO

Dálkové migrační koridory jsou základní jednotkou pro zachování dlouhodobě udržitelné průchodnosti krajiny pro velké savce. Jsou to liniové krajinné struktury délky desítek kilometrů a šířky v průměru 500 m, které propojují oblasti významné pro trvalý a přechodný výskyt velkých savců. Jejich základním cílem je zajištění alespoň minimální, ale dlouhodobě udržitelné konektivity krajiny i pro ostatní druhy, které jsou vázány na lesní prostředí. Základní pracovní mapové měřítko je 1:50 000. © AOPK ČR

lokalita zvláště chráněných druhů nadregionálního významu:

NENÍ

Zdroj dat: Datová sada lokality výskytu zvláště chráněných druhů rostlin a živočichů s národním významem © AOPK ČR

ptačí oblast:

NENÍ

evropsky významná lokalita:

NENÍ

Zdroj dat: Natura 2000 - evropsky významné lokality; Natura 2000 – ptačí oblasti, © AOPK ČR; návrh změny hranic EVL © Jihočeský kraj, Sdružení Jižní Čechy NATURA 2000; podkladová mapa: Ortofotomapa 2010-2011 © ČÚŽK

1.6 Kategorie IUCN

IV. - řízená rezervace (území pro management stanovišť/druhů: chráněná území zřizovaná převážně pro účely ochrany, prováděné cestou managementových zásahů).

1.7 Předmět ochrany ZCHÚ

1.7.1 Předmět ochrany ZCHÚ podle zřizovacího předpisu

Ve vyhlášce Okresního národního výboru ve Strakonicih ze dne 14.11. 1985 je ve článku 1: Popis a vymezení CHPV charakterizována plocha současné přírodní rezervace Skočický hrad jako „zbytek původního listnatého lesa s převahou buku na vrcholu Skočického vrchu“.

V předchozím Plánu péče je hlavní motiv ochrany charakterizován jako: „Fragmenty přirozených porostů acidofilních bučin až bukových doubrav s přechody ke společenstvům květnatých bučin“.

¹ číslování podle KG – Krajský generel ÚSES Jihočeského kraje, NKOD - Aktualizace ZÚR 2015)

V publikaci Chráněná území ČR (Albrecht a kol. 2003) je rezervace charakterizována jako: „Floristicky pestrý komplex přirozených porostů suťového lesa, reliktního boru a květnatých lipových bučin s přechody k acidofilním bikovým bučinám a lipovým doubravám“.

1.7.2 Hlavní předmět ochrany ZCHÚ – současný stav

A. ekosystémy

Hlavním předmětem ochrany jsou následující společenstva (uvedena tučně a podbarvena), jako doplňující jsou uvedena ostatní zjištěná společenstva, která nejsou předmětem ochrany (uvedena kurzívou).

název ekosystému ²	podíl plochy v ZCHÚ (%) ³	popis biotopu ekosystému stupeň vzácnosti/ ohrožení ⁴
Svaz LBC <i>Fagion sylvaticae</i> Květnaté bučiny a jedliny (L5.1 Květnaté bučiny/9130 Bučiny asociace <i>Asperulo-Fagetum</i>)		mozaikovitý komplex s přechody k suťovým lesům a ptačincovým lipovým doubravám, vrcholy a horní části svahů 3/b
Svaz LBE <i>Luzulo-Fagion sylvaticae</i> Acidofilní bučiny a jedliny (L5.4 Acidofilní bučiny/9110 Bučiny asociace <i>Luzulo-Fagetum</i>)		okrajové minerálně chudší a sušší části na spodních částech J a Z svahů 3/b
Svaz LBF <i>Tilio platyphylli-Acerion</i> Suťové a skalní lesy (L4. Suťové lesy/9180* Lesy svazu <i>Tilio-Acerion</i> na svazích, sutiích a v roklicích)		mozaikovitý komplex s přechody ke květnatým bučinám, na zastíněných balvanitých svazích 3/b
Svaz LBB <i>Carpinion betuli</i> Dubohabrové háje (L3.1 Hercynské dubohabřiny/9170 Dubohabřiny asociace <i>Galio-Capinetum</i>)		fragmenty a přechody v mozaice s květnatými bučinami, ve vrcholových částech sedla mezi oběma vrcholy 3/a
Svaz LFB <i>Dicrano-Pinion sylvestris</i> Acidofilní borekontinentální bory (L81B Borekontinentální bory, ostatní porosty/-) (s přechody k acidofilním borovým doubravám as. <i>Viscario vulgaris-Quercetum petraeae</i>)		maloplošný fragment na S-J orientovaném hřebenu v Z části PR (hradiště), výstupy skalního podloží 3/a
Svaz SAC <i>Asplenion septentrionalis</i> Štěrbínová vegetace kyselých skal (S1.2 Štěrbínová vegetace silikátových skal a droplin/8220 Silikátové skalnaté svahy s chasmofytickou vegetací)		skalnaté výstupy na skalách a silně exponovaných svazích 3/b
cf. Svaz LCC <i>Quercion petraeae</i> Acidofilní teplomilné doubravy (L6.5 Acidofilní teplomilné doubravy/-)		vyšší zapojený trávník na S-J orientovaném hřebenu na Z vrcholu (hradiště), dub prakticky již odumřel. zůstalo pouze spol. s <i>Brachypodium pinnatum</i> cf. 3/b
Sv. KBB <i>Berberidion vulgaris</i> Mezofilní a suché křoviny nelesního prostředí (K3 Vysoké mezofilní a xerofilní křoviny/-)		maloplošné porosty na S-J orientovaném hřebenu na Z vrcholu (hradiště)

² kód a název syntaxonu dle Vegetace ČR 1-4 (Chytrý et al 2007-2014)/ kód a název biotopu dle Katalogu biotopů ČR (Chytrý et al. 2010)/kód a název typu přírodního stanoviště v soustavě Natura 2000

³ plochy stanoveny z terénního šetření (Wimmer, 2015-16)

⁴ Rostlinná společenstva České republiky a jejich ohrožení (Moravec 1995)

Název společenstva (ekosystému) je uveden podle díla Vegetace České republiky 1-4 (Chytrý ed. 2007-2013) včetně kódu, v závorce pak označení přírodního biotopu dle Katalogu biotopů České republiky (Chytrý a kol. 2010). U rostlinných společenstev je použita stupnice ohrožení a vzácnosti dle Moravce (1995): 2 – asociace lidskou činností bezprostředně ohrožená a v nebezpečí vymizení, 3 – asociace ustupující v důsledku lidské činnosti, 4 – asociace bez ohrožení lidskou činností /a – vzácná, /b – dostatečně hojná

B. druhy

Při předchozích inventarizačních průzkumech byl z území PR doložen výskyt 1 druhu chráněného podle vyhl. 395/1992, 6 druhů uvedených v Červeném seznamu (Grulich, 2012) a 8 druhy uvedených v Červené knize jižní části Čech (Lepší P. et al).

kurzívou jsou označeny taxony zjištěné na území PR v minulosti (Albrecht, 2003, Žíla 1992) a v současnosti neověřené

název druhu	aktuální početnost nebo vitalita populace v ZCHÚ	stupeň ohrožení podle vyhl. 395/červeného seznamu ČR Grulich 2012/ Lepší 2013/IUCN	popis biotopu druhu (díleč plocha)
<i>hrachor černý</i> <i>Lathyrus niger</i>	-	-/-/C2	taxon uváděný Kučerou, v posledních desetiletích neověřen (cf. Žíla, 1992)
jedle bělokorá Abies alba		-/C4a/C4	hojně na spodních částech svahů se S expozicí, na J svazích spíše jednotlivě (hojněji v 724E14), díleč plochy 15, 24
kostrava různolistá Festuca heterophylla	roztroušeně	-/-/C4	východní vrchol a hřeben Hradu, díleč plocha č. 19
lilie zlatohlavá Lilium martagon	hojně roztroušeně	O/C4a/-	květnaté bučiny, suťové lesy, světliny na hřebenech, díleč plochy č. 4, 9, 12
<i>orlíček obecný</i> <i>Aquilegia vulgaris</i>	-	-/C3/C3	cf. Žíla 1992, v současnosti neověřen
růže Sherardova Rosa sherardii	ojediněle (1 polykormon)	-/C3/C2	v trnkových a hlohových křovinách na S-J orientovaném hřebenu na Z vrcholu (hradiště), díleč plocha č. 8????
sasanka pryskyřníkovitá Anemone ranunculoides	ojediněle roztroušeně	-/-/C3	suťové lesy S pod západním vrcholem (hradištěm), díleč plochy č. 6, 7, 9
višev hrachovitá Vicia pisiformis	roztroušeně	-/C3/C2	mezernatá doubrava s křovitými formacemi a válečkou prapořitou na S-J orientovaném hřebenu na Z vrcholu (hradiště), díleč plocha č. 8
<i>višev křovištní</i> <i>Vicia dumetorum</i>	-	-/C4a/C2	cf. Žíla 1992, Albrecht a kol. 2003, v současnosti neověřena

Kategorie vyhlášky MŽP a červeného seznamu je uvedena kódem u jednotlivých druhů. Kategorie podle červeného seznamu (Grulich 2013): C1 = kriticky ohrožený, C2 = silně ohrožený, C3 = ohrožený, C4a = vzácnější taxony vyžadující pozornost – méně ohrožené, C4b = vzácnější taxony vyžadující pozornost – dosud nedostatečně prostudované. Kategorie podle

červené knihy (Lepší 2012): C1 = kriticky ohrožené, C2 = silně ohrožené, C3 = ohrožené či zranitelné, C4 = vzácnější taxony vyžadující další pozornost. Kategorie podle vyhlášky MŽP 395/1992 Sb.: KO = kriticky ohrožený, SO = silně ohrožený, O = ohrožený.

Z regionálně významnějších druhů jsou z PR doloženy *Rosa pendulina*, *Epipactis helleborine*, *Lycopodium clavatum*, *Ulmus glabra*.

Houby

Při inventarizačním mykologickém průzkumu (Kloubec 1991) byla zjištěna šřavnatka tečkovaná (*Hygrophorus pustulatus*), uvedená v Červeném seznamu makromycetů ČR v kategorii DD.

Živočichové

Na území PR byl proveden průzkum drobných savců (Pykal (1992), součástí inventarizačního průzkumu (Klimeš et al. 1992) byl proveden zoologický průzkum entomologický, mammalogický a ornitologický. Z významných druhů byly podchyceny druhy uvedené v tabulce.

V nálezové databázi AOPK, v inventarizačních průzkumech (motýli Šumpich 2010, obratlovci Orchis 1994, 2007) a v minulém plánu péče jsou uvedeny následující zvláště chráněné a ohrožené druhy bezobratlých i obratlovců, které lze považovat za předmět ochrany:

název druhu	395/IUCN	poznámka
orel křiklavý <i>Aquila pomarina</i>	KO/RE	uvádí Klimeš a kol. v r. 1992, v Červené knize ptáků ČR (2003) je poslední hnízdění uváděno v r. 1989
ostříž lesní <i>Falco subbuteo</i>	SO/EN	ptáci
ještěř lesní <i>Accipiter gentilis</i>	O/VU	ptáci
čáp černý <i>Ciconia nigra</i>	SO/VU (BD I)	ptáci
lejsek malý <i>Ficedula parva</i>	SO/VU (BD I)	ptáci
jeřábek lesní <i>Bonasia (Tetrastes) bonasia</i>	SO/VU (BD I)	ptáci
holub douphák <i>Columba oenas</i>	SO/VU	ptáci
strakapoud malý <i>Dendrocopos minor</i>	-/VU	ptáci
žluva hajní <i>Oriolus oriolus</i>	SO/LC	ptáci
kovařík <i>Ampedus elongatus</i>	-/NT	brouci
kovařík <i>Ampedus sanguinolentus (glyce-reus)</i>	-/NT	brouci
krasec lesní <i>Buprestis rustica</i>	-/NT	brouci
tesařík pižmový <i>Aromia moschata</i>	-/NT	brouci
kozlíček <i>Pogonocherus ovatus</i>	-/NT	brouci

Použité zkratky

Červený seznam obratlovců ČR: CR – kriticky ohrožený druh, EN – ohrožený, VU – zranitelný, NT – téměř ohrožený, LC – málo dotčený; Vyhl. 395/1992 Sb.: KO – kriticky ohrožený druh, SO – silně ohrožený, O – ohrožený.

Albrecht a kol. (2003) uvádí jako význačné druhy dvoukřídlého hmyzu - bedlobytky *Mycetophila miki* a *Zygomyia pictipennis*, známé v ČR pouze z této lokality.

příloha M8-a: Mapa s lokalizací předmětu ochrany a ZCHOD

podkladová mapa: Ortofotomapa 2017 © ČÚZK, pracovní porostní mapa z návrhu LHP Vodňany

1.8 Předmět ochrany EVL anebo PO, s kterými je ZCHÚ v překryvu

Přírodní památka není v překryvu s žádnou Evropsky významnou lokalitou ani s Ptačí oblastí.

1.9 Cíl ochrany

Dlouhodobým cílem péče o PR Skočický hrad je zachování komplexu společenstev květnatých i acidofilních bučin, s přechody k lipovým doubravám a na svazích i suťových lesů, a změna dřevinné skladby v porostech s převahou smrku a borovice ve prospěch dřevin přirozené skladby.

Managementové zásahy se týkají zejména obnovy porostů s neodpovídající dřevinnou skladbou, staré bučiny a suťové lesy jsou ponechávány víceméně bez zásahu, v lipových doubravách pouze výchovné zásahy zaměřené na zdravotní stav (usychání dubu). V kulturách ožínání a vyřezávání nežádoucích nárostů a náletů plevelných dřevin. Na exponovaných svazích je management zaměřen na redukci nežádoucích dřevinných náletů (bříza) a uvolnění nadějných jedinců cenných listnáčů. Rozvolněné i zapojené trávníky i keřové formace ve světlinách na hřebtech jsou dlouhodobě stabilní a nevyžadují žádný speciální management.

Předkládaný Plán péče navazuje na předchozí Plán péče s platností od 1.1.2008 do 31.12.2017.

2. Rozbor stavu zvláště chráněného území s ohledem na předmět a cíl ochrany

2.1 Stručný popis území a charakteristika jeho přírodních poměrů

Území je vymezeno na vrcholové části vrchu Hrad (666,8 m n.m.), zhruba 1,5 km JJZ od obce Skočice, 6 km ZSZ od Vodňan. Nadmořská výška území je 588-667 m n.m., ve vrcholové části je dlouhý hřbet protáhlý ve směru západ-východ, s dvěma vrcholy spojenými sedlem. Východní kulminační část je vyšší, s menšími plochami vystupujícího skalního podloží, západní vrchol je skalnatější, protažený směrem k jihu, se zbytky mohutných kamenných valů pravěkého hradiště, obývaného od starší doby bronzové po starší dobu železnou (únětická a halštatská mohylová kultura). Převažují střední až mírnější svahy, méně příkré skalnaté srázy a suťové kužely.

Přístup pro vozidla je od silnice I. třídy č. 22 z obce Skočice po místní komunikaci k okraji lesního komplexu Hradu, kde je závora, druhá možnost je od silnice II. tř. č. 140 směrem od Drahonice a dále lesní asfaltovou cestou do lesního komplexu (závora). Poloha chráněného území (v místě vrcholové kóty Hradu) je přibližně určen zeměpisnými souřadnicemi: šířka 49°10'13'' délka 14°05'49'' (WGS-84), Y 780190 X 1140901 (S-JTSK).

Přírozenou hranici rezervace tvoří hranice vnější prostorové úpravy lesních porostů, na kratších úsecích jsou mírně upraveny podle v terénu identifikovatelných a viditelných hranic.

Z hlediska Regionálního členění reliéfu dle Zeměpisného lexikonu ČR (DEMEK & MAC-KOVČIN 2006) patří řešené území soustavě Šumavské, podsoustavě Šumavská hornatina, celku Šumavské podhůří, podcelku Bavorovská vrchovina, okrsku Netolická vrchovina (IB-2F-6). Nejvyšší bod v území se nachází na vrcholu Hradu (kóta 666,8 m n.m.), nejnižší bod je pak u lesní cesty v JZ cípu porostu 724 E (588 m n.m.), okolo nadm. v. 590 m n.m mají ještě SZ okraj porostu 723 A a S cíp porostu 719 E.

Na geologické stavbě řešeného území se podílí jednotvárná série moldanubika, která tvoří skalní základ. Převládá biotitický a sillimanit-biotitický migmatit flebit-stromatitového typu a leukokratní migmatit, hřebenem probíhá pruh žilné žuly. Na obou vrcholech jsou vytvořeny mohutné mrazové sruby s navazujícími plošně poměrně rozsáhlými kamennými sutěmi, ve spodních částech zazemněnými. Půdní pokryv tvoří kambizem mezotrofní až eutrofní, na příkrých skalnatých svazích ranker kambizemní a ranker typický, na skalách nevyvinutá půda. Na oligotrofnějších stanovištích kambizem typická kyselá.

Pro širší okolí chráněného území je charakteristický reliéf členité vrchoviny. Krajinný ráz je charakteristický vysokým zastoupením lesních porostů (rozlehlý komplex Hradu a Radovce), relativně málo je zastoupena intenzivně obhospodařovaná zemědělská půda, v údolí Blanice směrem k Vodňanům jsou menší vodní nádrže.

Podle klimatické klasifikace E. Quitta z r. 1970 náleží celé území k mírně teplé klimatické oblasti a v rámci ní k jednotce MT 7. Území odvodňuje řeka Blanice. Z hlediska fytogeografického členění ČSR (Dostál 1957) lze řešené území zařadit do oblasti A - oblast střeoevropské lesní květeny - Hercynicum, podoblasti A3 - podoblast přechodné květeny hercynské - Subhercynicum, obvodu teplejší květeny hercynské d – Praehercynicum při hranici obvodu s obvodem rybníční a pískovcové květeny hercynské c – Boreo-hercynicum. Podle regionálně fytogeografického členění ČR (Květena ČR) patří území do fytogeografické oblasti mezofytikum, obvodu Českomoravské mezofytikum, do okresu Šumavsko-novohradské podhůří, podokresu Volyňské Předšumaví (37e). Dle přírodních lesních oblastí (Plíva, Žlábek 1986, OPRL ÚHÚL 2002) území patří do PLO 12 – Předhoří Šumavy a Novohradských hor. Území rezervace spadá do podšumavské varianty biochory –4VS Vrchoviny na kyselých metamorfitech v suché oblasti 4. v.s. v rámci bioregionu 1.42 Sušického poblíž hranice s bioregionem 1.30 Českobudějovickým. Podle mapy potenciální vegetace (Neuhäuslová a kol., 1998) patří lokalita do jednotky potenciální vegetace: **15** – lipová bučina s lípou srdčitou (*Tilio cordatae-Fagetum*), která tvoří spolu s jednotkou acidofilních bučin as. *Luzulo-Fagetum* tvoří izolovaný ostrov uprostřed jedlových doubrav sv. *Genisto germanice-Quercion*. Vegetace je podrobně popsána v následujícím textu.

Přehled zvláště chráněných druhů rostlin a živočichů

Cévnaté rostliny

Při předchozích inventarizačních průzkumech byl z území PR doložen výskyt druhu chráněného podle vyhl. 395/1992.

název druhu	aktuální početnost nebo vitalita populace v ZCHÚ	stupeň ohrožení podle vyhl.395/1992	popis biotopu druhu, další poznámky
lilie zlatohlavá <i>Lilium martagon</i>	roztroušeně jednotlivě až ve skupinkách	O/C4a/-	květnaté bučiny, suťové lesy, světliny na hřebenech a v sedle mezi oběma vrcholy

Kategorie podle vyhlášky MŽP 395/1992 Sb.: KO = kriticky ohrožený, SO = silně ohrožený, O = ohrožený.

Živočichové

jeřábek lesní <i>Bonasia bonasia</i>	2007 nezjištěn, výskyt 1-2 párů znám z 90. let	silně ohrožený	
kulišek nejmenší <i>Glaucidium passerinum</i>	jednotlivec – pár (okrsek zasahuje do ZCHÚ)	silně ohrožený	
orel křiklavý <i>Aquila pomarina</i>	uvádí Klimeš a kol. v r. 1992	kriticky ohrožený	
ostříž lesní <i>Falco subbuteo</i>		silně ohrožený	
jestřáb lesní <i>Accipiter gentilis</i>		ohrožený	
čáp černý <i>Ciconia nigra</i>		silně ohrožený	
krkavec velký <i>Corvus corax</i>	pár – ZCHÚ je součástí okrsku	ohrožený	
ořešník kropenatý <i>Nucifraga caryocatactes</i>	1 – 2 páry, okrsky v okolí a zasahují do ZCHÚ	ohrožený	
výr velký <i>Bubo bubo</i>	1 pár – ZCHÚ součástí okrsek, hnízdí nepravidelně v ZCHÚ	ohrožený	skalnaté hřbety a výchozy ve vrcholových partiích
holub doupňák <i>Columba oenas</i>		silně ohrožený	
žluva hajní <i>Oriolus oriolus</i>		silně ohrožený	
lejsek malý <i>Ficedula parva</i>	2007 nezjištěn, výskyt 1 páru znám z 90. let	silně ohrožený	nejstarší porosty bučin
lejsek šedý <i>Muscicapa striata</i>		ohrožený	

Vegetační charakteristika

Přírodní stanoviště soustavy Natura 2000

Při mapování soustavy NATURA 2000 (www.mapy.nature.cz) byly na území PR v r. 2001 vymapovány biotopy L.4, L5.4, L5.1, L7.1, L8.1B a X9A, aktualizace mapování nebyla dosud provedena. Při vlastním průzkumu v roce 2017 bylo mapování upřesněno podle aktuálního stavu vegetace.

Stanoviště - přehled 2001

Celková rozloha lokality:	100%	ha: 30,53
Z toho <u>prioritních naturových biotopů:</u>	1,8	0,56
Z toho <u>neprioritních naturových biotopů:</u>	82,8	25,22
Z toho <u>ostatních přírodních biotopů:</u>	1,2	0,37
Z toho <u>X biotopů:</u>	14,2	4,38

Stanoviště - přehled 2017

Celková rozloha lokality:	100%	ha: 30,53
Z toho <u>prioritních naturových biotopů:</u>	3,8	1,17
Z toho <u>neprioritních naturových biotopů:</u>	67,4	20,57
Z toho <u>ostatních přírodních biotopů:</u>	4,1	1,24
Z toho <u>X biotopů:</u>	24,7	7,55

Naturové biotopy

	Stanoviště/Biotop ⁵	Předmět ochrany	Plocha mapování 2001		Plocha mapování 2017 ⁶	
			ha	%	ha	%
9110	Bučiny asociace <i>Luzulo-Fagetum</i> /L5.4 Acidofilní bučiny	ANO	3,83	12,6	4,25	13,9
9130	Bučiny asociace <i>Asperulo-Fagetum</i> /L5.1 Květnaté bučiny	ANO	21,39	70,2	15,83	51,8
9180*	Lesy svazu <i>Tilio-Acerion</i> na svazích, sutích a v roklich/L4 Suťové lesy	ANO	0,56	1,8	1,17	3,8
9170	Dubohabřiny asociace <i>Galio-Carpinetum</i> /Hercynské dubohabřiny	ANO	-	-	0,49	1,6
8220	Silikátové skalnaté svahy s chasmodytmickou vegetací/S1.2 Štěrbínová vegetace silikátových skal a drovin	NE	-	-	+	+

Ostatní přírodní biotopy

	Stanoviště/Biotop	Plocha mapování 2001		Plocha mapování 2017	
		ha	%	ha	%
L8.1B	Boreokontinentální bory, ostatní porosty	0,21	0,7	0,34	1,1
L7.1	Suché acidofilní doubravy	0,16	0,5	0,66	2,2
L6.5B	Acidofilní teplomilné doubravy	-	-	0,24	0,8
K3	Vysoké mezofilní a xerofilní křoviny	-	-	+	+

Biotopy řady X

	Stanoviště/Biotop	Plocha mapování 2001		Plocha mapování 2017	
		ha	%	ha	%
X9A	Lesní kultury s nepůvodními jehličnatými dřevinami	4,08	13,2	7,28	23,8
X10	Lesní paseky a holiny	0,30	1,0	0,27	0,9

Diskuze:

Rozdíly v mapování v roce 2001 a aktualizaci pro tento plán péče v roce 2017 jsou dány podrobnějším průzkumem a jemnějším rozdělením jednotlivých lesních segmentů. Zohledněny byly i maloplošné zastoupené biotopy, které byly při původním mapování zahrnuty do převážujících biotopů. Přísnější pohled způsobil i nárůst plochy nepřirodních biotopů, kam byly za-

⁵ kód a název typu přírodního stanoviště v soustavě NATURA 2000/ název a kód biotopu dle Katalogu biotopů ČR (Chytrý et al. 2010)

⁶ plochy stanoveny digitalizací mapového podkladu (vegetační mapa), pořízeném při venkovním šetření

řazeny kulturní porosty se zastoupením cenných listnáčů menším než 20%. U přechodných typů biotopů (L5.1/L5.4, L5.1/L4, L5.1/L3.1) bylo přihlédnuto k převažujícímu charakteru porostu.

Fytocenologická klasifikace

V území lze vylíčit následující syntaxony fytocenologického systému curyšsko-montpeliérské školy, uvedené v díle Vegetace ČR 4 (Chytrý a kol., 2013), doplňkové syntaxony dle Vegetace ČR 2 (Chytrý a kol. 2009).

Mezofilní a suché křoviny a akátiny

Třída KB. *Rhamno-Prunetea* Rivas Goday et Borja Carbonell ex Tüxen 1962

Svaz KBB. *Berberidion vulgaris* Br.-Bl. ex Tüxen 1952

KBB04. *Pruno spinosae-Ligustretum vulgaris* Tüxen 1952

 Varianta *Torilis japonica* (KBB04c)

Mezofilní a vlhké opadavé listnaté lesy

Třída LB. *Carpino-Fagetea* Jakucs ex Passarge 1968

Svaz LBB. *Carpinion betuli* Issler 1931

LBB01. *Galio sylvatici-Carpinetum betuli* Oberdorfer 1957

 Varianta *Tilia cordata* (LBB01g)

Svaz LBC. *Fagion sylvaticae* Luquet 1926

LBC01. *Galio odorati-Fagetum sylvaticae* Sougnez et Thill 1959

 Varianta *Lathyrus vernus* (LBC01a)

LBC05. *Galio rotundifolii-Abietetum albae* Wraber 1959

 Varianta *Galium odoratum* (LBC05d)

Svaz LBE. *Luzulo-Fagion sylvaticae* Lohmeyer et Tüxen in Tüxen 1954

LBE01. *Luzulo luzuloidis-Fagetum sylvaticae* Meusel 1937

 Varianta *Convallaria majalis* (LBE01b)

Svaz LBF. *Tilio platyphylli-Acerion* Klika 1955

LBF01. *Aceri-Tilietum* Faber 1936

LBF02. *Mercuriali perennis-Fraxinetum excelsioris* (Klika 1942) Husová in Moravec et al. 1982

 Varianta *Tilia cordata* (LBF02b)

Teplomilné doubravy

Třída LC. *Quercetea pubescentis* Doing Kraft ex Scamoni et Passarge 1959

Svaz LCC. *Quercion petraeae* Issler 1931

cf. LCC01. *Sorbo torminalis-Quercetum petraeae* Svoboda ex Blažková 1962

 Varianta *Viscaria vulgaris* (LCC01a)

Acidofilní doubravy

Třída LD. *Quercetea robori-petraeae* Br.-Bl. et Tüxen ax Oberdofer 1957

Svaz LDA. *Quercion roboris* Malcuit 1929

LDA02. *Viscario vulgaris-Quercetum petraeae* Stöcker 1965

Boreokontinentální jehličnaté lesy

Třída LF. *Dicrano-Pinion sylvestris* Br.-Bl. in Br.-Bl. et al. 1939

Svaz LFB. *Dicrano-Pinion sylvestris* (Libbert 1933) Matuszkiewicz 1962

LFB02. *Vaccinio myrtilli-Pinetum sylvestris* Juraszek 1928
Varianta *Cladonia rangiferina* (LFB02a)

Vegetace skal, zdí a stabilizovaných sutí

Třída SA. *Asplenietea trichomanis* (Br.-Bl. in Meyer et B.-Bl. 1934) Oberdorfer 1977

Svaz SAC. *Asplenion septentrionalis* Gams ex Oberdorfer 1938

SAC01. *Woodsia ilvensis-Asplenietum septentrionalis* Br.-Bl. ex Tüxen 1937
Varianta *Festuca ovina* (SAC01b)

SAC03. *Asplenion trichomanis-Polypodietum vulgaris* Firbas 1924
Varianta *Vaccinium myrtillus* (SAC03a)

Bylinná vegetace pasek a narušovaných stanovišť v lesním prostředí

Třída XE. *Epilobietea angustifolii* Tüxen et Preising ex von Rochow 1951

Svaz XEA. *Fragarion vescae* Tüxen ex von Rochow 1951

XEA01. *Senecioni-Epilobietum angustifolii* Hueck 1931
Varianta *Poa nemoralis* (XEA01b)

XEA03. *Rubus idaei-Calamagrostietum arundinaceae* Fajmonová 1986

XEA05. *Digitali-Senecionetum ovati* Pfeiffer 1936
Varianta *Calamagrostis epigeios* (XEA05a)

XEA07. *Gymnocarpio dryopteridis-Athyrietum filicis-feminae* Sádlo et Petřík in Chytrý 2009

Lesnická typologická klasifikace

Podle lesnické typologické mapy (www.geoportal.uhul.cz) jsou na území PR Skočický hrad mapovány následující lesní typy:

řada živná (*series trophicum*)

kategorie svahová kapradinová (categoria lapidosa mesotrophica)

5F3 svahová jedlová bučina šřavelová (*Abieto-Fagetum lapidosum mesotrophicum* – *Oxalis acetosella*)

kategorie vysýchavá (categoria subxerothermica)

2C2 vysýchavá buková doubrava lipnicová (*Fageto-Quercetum subxerothermicum* - *Poa nemoralis*)

řada extrémní (*series extremum*)

kategorie zakrslá (categoria humilis)

4Z9 zakrslá bučina skeletová (*Fagetum humile*)

0Z1 reliktní bor skalnatý - lišejníkový (*Pinetum relictum* - *Cladonia* sp.)

řada obohacená humusem (javorová) (*series acerosa*)

kategorie suťová (categoria acerosa saxatile)

3J1 lipová javořina lipnicová lipnicová (*Tilio-Aceretum saxatile* - *Poa nemoralis*)

5J1 suťová javořina bažanková (*Ulmi-Fraxineto-Aceretum saxatile* – *Mercurialis perennis*)

5J6 suťová javořina hřebenová (*Ulmi-Fraxineto-Aceretum saxatile*)

kategorie kamenitá acerózní (categoria acerosa lapidosa)

4A3 lipová bučina kapradinová (*Tilio-Fagetum* - *filices*)

5A1 klenová bučina bažanková (*Acereto-Fagetum* - *Mercurialis perennis*)

5A6 klenová bučina (šřavelová) na hřebtech (*Acereto-Fagetum* - *Oxalis acetosella*)

řada obohacená vodou (jasanová) (series fraxinosa)

kategorie vlhká, bohatá podmáčená (categoria humida)

5V7 vlhká jedlová bučina šřavelová (*Abieto-Fagetum* - *Oxalis acetosella*)

příloha M4: Lesnická mapa typologická

podklad: Mapy OPRL: Mapa typologická (<http://geoportal.uhul.cz/OprlMapNew/>)

Současný vegetační kryt

A. Lesní porosty

A1. Lesní porosty s převahou listnáčů na mezotrofních a eutrofních stanovištích

Největší plošné zastoupení mají staré smíšené kmenoviny s převahou buku lesního (*Fagus sylvatica*), místy tvoří významnou příměs jedle bělokorá (*Abies alba*) a smrk ztepilý (*Picea abies*), pomístně borovice lesní (*Pinus sylvestris*), vtroušeně lípa srdčitá (*Tilia cordata*), ojediněle lípa velkolistá (*Tilia platyphyllos*), javor klen (*Acer pseudoplatanus*) javor mléč (*Acer platanoides*), jilm drsný (*Ulmus glabra*), na teplejších stanovištích dub zimní (*Quercus petraea*), ojediněle dub letní (*Quercus robur*). V keřovém patru se místy objevuje bez hroznatý (*Sambucus racemosa*) a odrostlé zmlazení listnatých dřevin matečného porostu. Ojediněle se vyskytuje zimolez obecný (*Lonicera xylosteum*) a růže převislá (*Rosa pendulina*). Vyšší zastoupení kleny, mléče a lípy velkolisté je na suťových svazích, borovice je přimíšena zejména v nejstarších porostech v okolí západního vrcholu Hradu.

V podrostu převažují mezofilní druhy, pšeničko rozkladité (*Milium effusum*), svízel vonný (*Galium odoratum*), pitulník horský (*Galeobdolon montanum*), plicník tmavý (*Pulmonaria obscura*), lilie zlatohlávek (*Lilium martagon*), bažanka vytrvalá (*Mercurialis perennis*), ostřice lesní (*Carex sylvatica*), vikev lesní (*Vicia sylvatica*), sveřep Benekenův (*Bromus beneke-nii*), samorostlík klasnatý (*Actaea spicata*), věsenka nachová (*Prenanthes purpurea*), kaprad' rozložená (*Dryopteris dilatata*), česnáček lékařský (*Alliaria petiolata*). Na chudších stanovištích se vyskytuje třtina rákosovitá (*Calamagrostis arundinacea*), bika bělavá (*Luzula luzuloides*), šřavel kyselý (*Oxalis acetosella*), metlička křivolaká (*Avenella flexuosa*) a černýš luční (*Melampyrum pratense*). Na nejbohatších stanovištích přistupují hrachor jarní (*Lathyrus vernus*), sasanka pryskyřníkovitá (*Anemone ranunculoides*), na teplejších hřebetech svízel lesní (*Galium sylvaticum*), jaterník trojlaločný (*Hepatica nobilis*), vikev hrachovitá (*Vicia pisiformis*), kokořík vonný (*Polygonatum odoratum*), kokořík mnohokvětý (*Polygonatum multiflorum*) a kostřava různolistá (*Festuca heterophylla*).

Porosty lze označit jako společenstva z rámce sv. *Fagion sylvaticae*, (dříve podsv. *Eufagenion*, as. *Tilio cordatae-Fagetum*), na teplejších polohách s přechody ke společenstvům sv. *Carpinion betuli*, as. *Galio sylvatici-Carpinetum betuli* (dříve as. *Stellario-Tilietum*), ve spodních částech ke společenstvům sv. *Luzulo-Fagion sylvaticae*, na suťových svazích spol. sv. *Tilio platyphyllo-Acerion*.

A2. Lesní porosty s převahou borovice lesní na exponovaných stanovištích

Malý fragment na skalním ostrohu západního vrcholu Hradu. Převažuje borovice lesní (*Pinus sylvestris*), vtroušeně břiza bělokorá (*Betula pendula*) a dub zimní (*Quercus petraea*). V druhově chudém podrostu roste brusnice borůvka (*Vaccinium myrtillus*), brusnice brusinka (*Vaccinium vitis-idaea*), metlička křivolaká (*Avenella flexuosa*), kostřava ovčí (*Festuca ovina*), smolníčka obecná (*Lychnis viscaria*), silenka nicí (*Silene nutans*), na skalách lišejníky pupkovka puchýřnatá (*Lasallia pustulata*), dutohlávky (*Cladonia* sp. div.), terčovka skalní (*Parmelia saxatilis*). Z mechorostů ploník chluponosný (*Polytrichum piliferum*).

Porost lze zařadit do sv. *Dicrano-Pinion sylvestris*.

A3. Lesní porosty s převahou jehličnanů

Různověké kulturní výsadby s převahou smrku ztepilého, vtroušeně modřín, jedle, buk, dub a lípa srdčitá. Podrost degradovaný, se slabým zastoupením druhů původních mezotrofních stanovišť. Kulturní deriváty na stanovištích sv. *Fagion sylvaticae* a sv. *Tilio platyphylli* - *Acerion*.

B. Paseková vegetace

Menší plochy po kalamitních těžbách, s mladými výsadbami klenu, buku, jedle. Ojedinele menší holina. Převažují třtina rákosovitá (*Calamagrostis arundinacea*), starček vejčitý (*Senecio ovatus*), lipnice roční (*Poa annua*), bika bělavá (*Luzula luzuloides*), šťovík tupolistý (*Rumex obtusifolius*), rulík zlomocný (*Atropa bella-dona*), hojně se uplatňují mezofilní druhy původních stanovišť.

2.2 Historie využívání území a zásadní pozitivní i negativní vlivy lidské činnosti v minulosti, současnosti a blízké budoucnosti

a) ochrana přírody

Vyhláškou Okresního národního výboru ve Strakonicih ze dne 14.11.1985 byla lokalita vyhlášena za chráněný přírodní výtvar o výměře 3,34 ha. Vzhledem k existenci dalších cenných porostů mimo původní vymezení došlo vyhláškou Okresního úřadu ve Strakonicih s platností od 1.2.1992 k rozšíření původního CHPV na celkovou rozlohu 29,00 ha. Rozšíření CHPV bylo provedeno bez ohledu na v reálu existující hranice lesního detailu (porostní skupiny).

Vyhláškou Ministerstva životního prostředí České republiky ze dne 13.8.1992 (k zákonu č.114/1992 Sb.) bylo území převedeno do kategorie přírodní rezervace.

V r. 1991 byl pro rezervaci zpracován lesnický inventarizační průzkum a návrh opatření plánu péče (Kloubec a kol.), ve kterém jsou kromě stručného lesnického průzkumu uvedeny výsledky fytopatologického a lesnicko-entomologického průzkumu a stručně nastíněny návrhy opatření v jednotlivých lesních porostech včetně návrhu na nové vnější prostorové uspořádání porostů.

V r. 1991-1992 byly zpracovány dílčí průzkumy: botanická charakteristika (Albrecht) a botanický inventarizační průzkum (Žíla). V r. 2007 byly v rámci zpracování Plánu péče zaměřeny významné lomové body hranice PR GPS stanic a navrženo nové rozdělení prostorové úpravy lesa (předáno zpracovateli LHP), které je v současnosti platné. Tím se výměra PR ustálila na současných 30,57 ha.

b) lesní hospodářství

Celá plocha ZCHÚ je na pozemcích určených k plnění funkce lesa, jedná se o lesní porosty 733 A-F LS Vodňany, platnost 2018-2027. Porosty jsou kulturního původu a jako takové byly v minulosti obhospodařovány. Z geograficky nepůvodních dřevin byly v západní části rezervace vysázeny dub červený, douglaska tisolistá a modřín, stanovištně nevhodné jsou plošné výsadby smrku a borovice. V listnatých skupinách jsou prováděny mírné výchovné zásahy, z porostů je v případě polomů nebo v důsledku špatného zdravotního stavu vyklizován smrk.

c) myslivost

Provoz myslivosti v minulosti byl zřejmě zanedbatelný a neměl na stav společenstev v rezervaci negativní vliv.

2.3 Související plánovací dokumenty, správní rozhodnutí a právní předpisy

Vyhláška ONV Strakonice č. Bl. č. 1.284/85/ ze dne 14.11.1985

Vyhláška Okresního úřadu ve Strakoniciích s platností od 1.2.1992

Vyhláška Ministerstva životního prostředí České republiky ze dne 13.8.1992 (k zákonu č.114/1992 Sb.)

Oblastní plán rozvoje lesů pro Přírodní lesní oblast č. 12 Předhoří Šumavy a Novohradských hor od 2001 do 2020, poslední úprava 17.12.2013

Návrh LHP pro LS Vodňany, platnost 1.1.2018-31.12.2027

2.4 Současný stav zvláště chráněného území a přehled dílčích ploch

2.4.1 Základní údaje o lesích

Přírodní lesní oblast	15a Jihočeské pánve - část budějovická pánev
Lesní hospodářský celek / zařizovací obvod	1265
Výměra LHC v ZCHÚ (ha)	30,53
Období platnosti LHP (LHO)	1.1.2018-31.12.2027
Organizace lesního hospodářství	LS Vodňany
Nižší organizační jednotka	revír Skočice

Přehled výměr a zastoupení souborů lesních typů

Přírodní lesní oblast: 15a Jihočeské pánve - část budějovická pánev				
Soubor lesních typů	Název SLT	Přirozená dřevinná skladba SLT	Výměra (ha)	Podíl (%)
0Z	zakrslý reliktní bor	bo 9, bř 1, dbz+, bk +, jd +, sm +	0,33	1,1
2C	vysychavá buková doubrava	db 7, bk 1, lp 1, bo +	0,15	0,5
3J	lipová javořina	jv 3, lp 3, bk 2, dbz 1, jd 1, jlh +, sm +, js +, ts +	4,17	13,6
5J	suťová jilmová javořina	bk 3, kl 3, jlh 1, lp 1, jd 1, sm 1, js +	3,45	11,3
4Z	zakrslá bučina	bk 6, dbz 1, bo 2, br 1, jd +, sm +	0,30	1,0
4A	lipová bučina	bk 6, dbz 2, lp 1, jd 1, jv +, jlh +, js +, sm +	9,98	32,6
5A	klenová bučina	bk 5, kl 1, jd 3, lp 1, jlh +, js +, sm +,	10,43	34,3
5S	svěží jedlová bučina	bk 6, jd 3, kl 1, lp +, jlh +, sm +	0,17	0,6
5F	kamenitá svěží jedlová bučina	bk 6, jd 3, sm 1, kl +, lp +	1,55	5,0
5V	vlhká jedlová bučina			
Celkem			30,53	100 %

Porovnání přirozené a současné skladby lesa

Zkrat- ka	Název dřeviny	Současné zastou- pení (ha)	Současné zastou- pení (%)	Přirozené zastou- pení (ha)	Přirozené zastou- pení (%)
Jehličnany					
SM	smrk	12,41	40,6	0,51	1,7
JD	jedle	1,85	6,1	5,43	17,8
BO	borovice	1,94	6,4	0,36	1,2
MD	modřín	0,35	1,1	-	-
Listnáče					
BK	buk	11,52	37,7	14,27	46,8
DBZ+DB	dub zimní	0,67	2,2	2,57	8,4
LP+LPV	lípa	1,03	3,4	3,64	11,9
JV	javor	+	+	1,23	4,0
KL	klen	0,57	1,9	2,11	6,9
BR	bříza	0,10	0,3	0,06	0,2
JS	jasan	-	-	+	+
JLH	jilm drsný	+	+	0,35	1,1
TS	tis	-	-	+	+
holina		0,09	0,3		
Celkem		30,53	100 %	30,53	100 %

Plochy SLT byly zjištěny digitální planimetraží z revidované typologické lesnické mapy a vyrovnány na celkovou výměru porostní půdy (plocha 30,53 ha). V tabulce Porovnání přirozené a současné skladby lesa bylo využito procentické zastoupení dřevin z taxačních údajů z LHP, pro doplnění jsou uvedeny jednotlivě vtroušené dřeviny zjištěné při venkovním šetření.

Při stanovení přirozené dřevinné skladby byly použity modely přirozené druhové skladby uvedené v publikacích: Péče o chráněná území II. Lesní společenstva (I.Míchal, V.Petříček a kol, AOPK ČR Praha 1999), Pravidla hospodaření pro typy lesních stanovišť v EVL soustavy NATURA 2000 (Planeta 9/2006) a Rámcové zásady lesního hospodaření pro typy přírodních stanovišť v územích soustavy NATURA 2000 v ČR (Smejkal 2003). Rozpětí zastoupení u vůdčích dřevin bylo upraveno s ohledem na místní poměry.

Mapa přirozenosti lesních porostů vznikla na podkladě lesnického typologického průzkumu (ÚHÚL) a porovnání aktuální dřevinné skladby. Použita byla stupňovitost uvedená v příloze č. 2 k vyhlášce č. 60/2008 Sb.

- *Lesy původní a přírodní* (stupeň 1. a 2) se v rezervaci nedochovaly.
- *Lesy přírodě blízké* (stupeň 3.) jsou zastoupeny kulturními porosty s vyšším zastoupením buku, jedle a lípy a dalších cenných listnáčů přirozené dřevinné skladby, se zanedbatelným zastoupením stanovištně či geograficky nepůvodních dřevin, dále porosty na exponovaných stanovištích (skalní výchozy, balvanité a kamenité sutě) v okolí západního vrcholu Hradu
- *Lesy přírodě vzdálené* (stupeň 4.) jsou zastoupeny porosty s převahou smrku, s nízkou příměsí cenných listnáčů a jedle (zhruba okolo 20%).
- *Lesy nepůvodní* (stupeň 5.) jsou představovány skupinami s naprostou převahou smrku, se zanedbatelným zastoupením listnáčů (do 15%).

Bez stupně byla vymezena nová holina z kalamitní těžby.

V lesních porostech nebyly v rámci jednotlivých porostních skupin vylišovány dílčí plochy, dílčí plocha je tedy ve většině případů vztažena k celé porostní skupině.

Přílohy:

příloha M4: Mapa typologická (lesnická mapa typologická)

podklad: Mapy OPRL: Mapa typologická (<http://geoportal.uhul.cz/OprlMap/>)

příloha M5: Mapa stupňů přirozenosti lesních porostů

podkladová mapa: Ortofotomapa 2017 © ČÚŽK, pracovní porostní mapa z návrhu LHP Vodňany

příloha M6: Lesnická mapa porostní

podkladová mapa: Ortofotomapa 2017 © ČÚŽK, pracovní porostní mapa z návrhu LHP Vodňany

2.4.2 Základní údaje o rybnících, vodních nádržích a tocích

V území se nevyskytují.

2.4.3 Základní údaje o útvarech neživé přírody

V z části území se pod západním vrcholem Hradu vyskytuje menší skalní blok (na vrcholu je turistická lokalita Šumavská vyhlídka) se suťovým polem. Tento skalní blok je součástí lesních porostů a není vylišen jako zvláštní dílčí plocha.

2.4.4 Základní údaje o nelesních pozemcích

V území se nevyskytují.

2.5 Zhodnocení výsledků předchozí péče a dosavadních zásahů do území a závěry pro další postup

V lesních porostech jsou prováděny výchovné zásahy podle předpisu LHP. V nezbytné míře jsou prováděny kalamitní těžby, nové holiny jsou zalesňovány dřevinami přirozené skladby (klen, buk, jedle). Na území PR nejsou plánovány žádné obnovní těžby. V současné době zřejmě největší ohrožení ve vztahu k hlavnímu předmětu ochrany představuje výsadba stanovištně nebo geograficky nevhodných dřevin. Do úvahy připadají případné výsadby smrku na plochy vzniklé obnovní nebo nahodilou těžbou. Na nově vzniklých holinách je proto nutné při výsadbách respektovat cílovou (± přirozenou) dřevinnou skladbu stanovenou v plánu péče pro jednotlivé porostní skupiny.

Výskyt houbových patogenů se vzhledem k věku nejcennějších listnatých porostů nevymyká z normálu, místy byly na odumřelých cenných listnácích (javor klen, buk lesní) zaznamenány plodnice parazitických druhů, které jsou zejména balvanitých a kamenitých sutích v SV části rezervace příčinou poměrně výrazného odumírání klenů. Přítomny jsou běžné druhy napadající a rozkládající mrtvé dřevo, případně mykorrhizní druhy. Ve vrcholové části na Z hřebenu došlo k odumření dubů, což může mít za příčinu jednak klimaticky exponovanou polohu, přísušek, grafiózu nebo kombinaci vlivů. Na jedli byl ojediněle zjištěn ohňovec Hartigův, na buku outkovky a pevníky, místy troudnatec kopytovitý.

Závěry pro další postup lze shrnout do následujících bodů:

- vyloučení veškerých těžebních zásahů a umělé obnovy zejména ve střední a jižní části PR
- padlou dřevní hmotu ponechávat v porostech k zetlení, její vyklizení je možné pouze v případě ohrožení bezpečnosti provozu na komunikaci
- dřeviny nechat dožít do jejich maximálního fyzického věku (doupné stromy, entomologicky a mykologicky významná nika)
- v ochranném pásmu rezervace podporovat listnatou příměs

2.6 Stanovení prioritních zájmů ochrany území v případě jejich možné kolize

Na ploše přírodní rezervace se v době platnosti plánu péče nepředpokládá žádná vážnější kolize zájmů ochrany přírody, kterou by nebylo možné vyřešit obvyklými způsoby.

3. Plán zásahů a opatření

3.1 Výčet, popis a lokalizace navrhovaných zásahů a opatření v ZCHÚ

Všechny hospodářské zásahy a opatření směřují ke splnění krátkodobých i dlouhodobých cílů. Základní ochranné podmínky stanovuje §34 zákona č.114/1992 Sb., doplněné o zákazy vyplývající z §20 zákona č. 289/1995 Sb. o lesích. Ochranné pásmo není vyhlášeno zvláštním předpisem, je jím tedy dle § 37 zákona č. 114/1992 Sb. pás do vzdálenosti 50 m od hranice ZCHÚ.

3.1.1 Rámcové zásady péče o území nebo zásady jeho jiného využívání

a) péče o lesy

Hlavní zásady péče o lesní porosty jsou v dlouhodobější perspektivě zpracovány formou rámcové směrnice.

Rámcová směrnice péče o les podle souborů lesních typů

Číslo směrnice	Kategorie lesa	Soubory lesních typů
1	32a – les zvláštního určení (PR)	3J, 4A, 0Z, 2C
Předpokládaná cílová druhová skladba dřevin		
SLT	Druhy dřevin a jejich orientační podíly v cílové druhové skladbě (%)	
3J, 4A	BK 1-5, LP 1-3, JV 2-3, KL +-1, JD 1-3, JLH +-1, DBZ +-1	
0Z	BO 9, BR 1, DBZ+, BK+	
2C	DB4-7, BK 2-3, LP1-2	
Porostní typ A		Porostní typ B
reliktní bor		smíšený listnatý porost na exponovaném stanovišti (skalnatý a sutový svah)
		Porostní typ C
		smíšený porost BK, BO, DBZ v hřebenových partiích

Základní rozhodnutí					
Hospodářský způsob (forma)		Hospodářský způsob (forma)		Hospodářský způsob (forma)	
-		-		jednotlivý výběr	
Obmýtlí	Obnovní doba	Obmýtlí	Obnovní doba	Obmýtlí	Obnovní doba
f ⁷	∞ ⁸	f	∞	f	∞
Dlouhodobý cíl péče o lesní porosty					
ponechat samovolnému vývoji		ponechat samovolnému vývoji		jednotlivým výběrem podporovat cílovou (přirozenou) dřevinnou skladbu, věkovou a prostorovou rozrůzněnost porostů, průběžně odstraňovat geograficky a stanovištně nepůvodní dřeviny	
Způsob obnovy a obnovní postup, včetně doporučených technologií					
Přirozený vývoj, přirozená obnova		prosvětlená místa a řediny lze doplnit dřevinami přirozené skladby –		Obnova výběrným způsobem, šetřit keřové patro.	
Způsob zalesnění, stanovení druhů a procento melioračních a zpevňujících dřevin při obnově porostu					
-		podsadbou silných obalovaných sazenic nebo sje listnáčů do štěrbin v suti, jinak ponechávat přirozenému vývoji. Doplnovat dřevinami přirozené skladby.		Do mezer a ředin podsadby BK, DBZ, JD	
Dřeviny uplatňované při zalesnění za použití umělé obnovy (%)					
SLT	druh dřeviny	komentář k způsobu použití dřeviny při umělé obnově			
3J, 4A, 2C	LP, JV, KL, JS, JD, JLH, DBZ	-			
Péče o nálety, nárosty a kultury a výchova porostů, včetně doporučených technologií					
-		pravidelná redukce keřového patra, ožínání buřeně, výsadby chránit proti škodám zvěří - plocení)		Podsadby chránit proti škodám zvěří (individuální ochrana)	
Opatření ochrany lesa včetně doporučených technologií					
Sledovat zdravotní stav porostů (tracheomýkózní onemocnění), v případě potřeby následný zdravotní výběr, plocení proti zvěři, nátěry, redukce stavu zvěře. Vyloučení všech mysliveckých zařízení, jinak provozování myslivosti bez omezení, udržovat přírodě blízké stavy zvěře až přírodě blízké hospodaření.					
Provádění nahodilých těžeb včetně doporučených technologií					
Při výchovných zásazích a kalamitních těžbách používat šetrný způsob přibližování, UKT se standardním vybavením. Část mrtvé hmoty ponechávat v porostech, v případě kůrovcové těžby vyklidit smrk z porostů.					
Poznámka					
Lesní porosty na stanovištích acidofilních reliktních až polokulturních borů na skalních útvarech silikátových hornin z rámce sv. <i>Dicrano-Pinion</i> , suťových lesů z rámce sv. <i>Tilio platyphylli-Acerion</i> (as. <i>Mercuriali-Fraxinetum</i>), ve vrcholových částech na hřbetu stanoviště květnatých bučin s lípou srdčitou (as. <i>Galio odorati-Fagetum sylvaticae</i>). Fragment acidofilní teplomilné doubravy.					

Číslo směrnice	Kategorie lesa	Soubory lesních typů
2	32a – les zvláštního určení (PR)	5A, 4A, 5J, 3J, 5F, 4Z, 5S, 5V
Předpokládaná cílová druhová skladba dřevin		
SLT	Druhy dřevin a jejich orientační podíly v cílové druhové skladbě (%)	

⁷ f – fyzický věk porostu

⁸ ∞ - obnovní doba nepřetržitá

3J, 4A, 5A, 5F, 4Z, 5S, 5V	BK 3-6, JD 2-3, KL 1-3, LP 1-2, DBZ +-1, JLH +-1, BO +, BR +, SM +		
Porostní typ A		Porostní typ B	
smíšené porosty BK, JD, SM, s příměsí dalších dřevin (LP, KL, JLH, JR, BR, BO)		porosty s převahou SM, s vtroušenou příměsí MD, BO, BK	
Základní rozhodnutí			
Hospodářský způsob (forma)		Hospodářský způsob (forma)	
podrovní (kombinovaný)		maloplošně holosečný (kotlíky, náseky)	
Obmýetí	Obnovní doba	Obmýetí	Obnovní doba
190	40-50	100	30
Dlouhodobý cíl péče o lesní porosty			
Opatření směřovat k zajištění přirozené dřevinné skladby ve prospěch jedle a buku (snížit zastoupení smrku), borovice pouze jako jednotlivá příměs – vhodný genotyp), zajistit podíl vtroušených listnáčů (LP, KL, DBZ, JLH) , porosty věkově a prostorově diferencovat, obnovovat clonnými sečemi s předsunutými kotlíky. Výhledově (po dosažení dřevinné skladby a prostorové a věkové diferenciace) obhospodařovat jednotlivým až skupinovitým výběrem.		Dlouhodobým cílem je postupně porosty převést na porostní typ A.	
Způsob obnovy a obnovní postup, včetně doporučených technologií			
Kombinace umělé a přirozené obnovy. Při umělé obnově používat materiál místního původu. Obnovní postup výhradně skupinovitou sečí clonnou v případě potřeby kombinovanou s maloplošnou holosečnou obnovou (kotlíky) v místech s převahou SM. Přednostně uvolňovat plochy s přirozeným zmlazením jedle a cených listnáčů přirozené dřevinné skladby.		Maloplošná holoseč – předsunuté kotlíky a náseky. Propojování stávajících obnovních prvků.	
Způsob zalesnění, stanovení druhů a procento melioračních a zpevňujících dřevin při obnově porostu			
Plošné zalesnění kombinované s podsadbami do světlín a mezer, na exponovaných stanovištích výsadba silnějších odrostků s individuální ochranou.			
Dřeviny uplatňované při zalesnění za použití umělé obnovy (%)			
SLT	druh dřeviny	komentář k způsobu použití dřeviny při umělé obnově	
3J, 4A, 5A, 4Z, 5S, 5F, 5V	LP, JV, KL, JS, JD, JLH, DBZ	-	
Péče o nálety, nárosty a kultury a výchova porostů, včetně doporučených technologií			
redukce nežádoucích dřevinných náletů a nárostů (SM, keře – bez, krušina), výsadby chránit proti škodám zvěří (plošná ochrana plocení), ruční vyžínání buřeně.			
Opatření ochrany lesa včetně doporučených technologií			
Plošná ochrana výsadby proti škodám zvěří (okus, loupání). V případě větrného či sněhového polomu šetrně vyklidit hmotu s ohledem na zmlazení v podrostu. Přirozené souše ponechávat v porostech v počtu 4-5 ks na 1 ha – označit (provede lesní hospodář), zbytek šetrně vyklidit. Při zvýšeném výskytu podkorních škůdců (SM) mechanická asanace poškozených stromů. Vyloučení všech mysliveckých zařízení, jinak provozování myslivosti bez omezení, udržovat přírodě blízké stavy zvěře až přírodě blízké hospodaření.			
Provádění nahodilých těžeb včetně doporučených technologií			
Při výchovných zásazích a kalamitních těžbách používat šetrný způsob přibližování, UKT se standardním vybavením. Část mrtvé hmoty ponechávat v porostech, v případě kůrovcové těžby vyklidit smrk z porostů.			
Poznámka			
Lesní porosty na stanovištích květnatých bučin s lípou srdčitou (as. <i>Galio odorati-Fagetum</i>) na chudších stanovištích přecházejících do acidofilních bučin sv. <i>Luzulo-Fagetum</i> , suťových lesů z rámce sv. <i>Tilio platyphylli-Acerion</i> , místy nevýrazné fragmenty dubohabřin as. <i>SGalio sylvatici-Carpinetum</i> .			

b) péče o rostliny

Základní péče o nejvýznamnější druhy rostlin spočívá v kontinuální existenci lesních porostů, ponechaných přirozenému vývoji, popř. obnovovaných výběrným a podrobným způsobem.

c) péče o živočichy

V souvislosti s péčí o živočichy nejsou navržena zvláštní opatření. Při dodržování stanovených zásad péče o lesní porosty není existence typických druhů v současnosti ohrožena. Pro entomofaunu je důležité ponechávat veškerou dřevní hmotu v porostu k samovolnému rozpadu.

d) zásady jiných způsobů využívání území

myslivost

Problematicku myslivosti není možné plánem péče zpracovaným pro prostor PR uspokojivě řešit. Lze pouze konstatovat, že cílem mysliveckého hospodaření se zvěří v rámci příslušné honitby by mělo být dosažení souladu mezi přirozeným potravním potenciálem lesních porostů a početností (především spárkaté) zvěře. V PR i jeho ochranném pásmu nesmí být umístována jakákoliv krmná zařízení, která by lákala zvěř v době zimní nouze.

3.1.2 Podrobný výčet navrhovaných zásahů a činností v území

a) lesy

Péče o les v předpokládaném období platnosti plánu péče (2018-2027) je podrobně specifikována v rámci dílčích ploch. Obecné zásady hospodaření jsou specifikovány v rámcové směrnici péče o les podle souboru lesních typů.

Navrhované zásahy a opatření (výčet plánovaných zásahů) jsou znázorněny v Příloze M3.

příloha M3: Mapa dílčích ploch a objektů a navržených zásahů v nich

podkladová mapa: Ortofotomapa 2017 © ČÚZK, pracovní porostní mapa z návrhu LHP Vodňany

příloha č. T1: Popis lesních porostů a výčet plánovaných zásahů v nich

podklad: vybrané části návrhu LHP pro LS Vodňany (hospodářská kniha)

V lesních porostech nebyly v rámci jednotlivých porostních skupin vylišovány dílčí plochy.

3.2 Zásady hospodářského nebo jiného využívání ochranného pásma včetně návrhu zásahů a přehledu činností

V ochranném pásmu 50 m od hranic PR jsou zastoupeny:

- **lesní porosty** (téměř celý obvod rezervace): běžné hospodaření dle platného LHP.
- **kommunikace, vodní tok, niva**: bez návrhu opatření, dosavadní využití

3.3 Zaměření a vyznačení území v terénu

V současné době je obvod rezervace označen pruhovým značením dle §13, odst.4 vyhl. č.395/1992 Sb. na hraničních stromech a tabulemi s malým znakem České republiky dle §13, odst.1b. Pruhové značení je nedávno obnovené, dobře znatelné.

Návrh na rozmístění hraničních tabulí je znázorněn v příloze M8-b.

příloha M8-b: Mapa s doplňujícími ochrannými návrhy

podkladová mapa: Ortofotomapa 2016-2017 © ČÚZK, hranice katastrů - Data registru územní identifikace, adres a nemovitostí v Jihočeském kraji © ČÚZK; parcely DKM © ČÚZK - Hranice parcel v území pokrytém oficiální digitalizací ČÚZK, digitální katastrální mapou (DKM) nebo katastrální mapou digitalizovanou (KM-D), aktualizováno 4x ročně

3.4 Návrhy potřebných administrativně-správních opatření v území

Upravit hranice v ve vrstvě v ÚAP JČK podle aktuální lesnické porostní mapy.

3.5 Návrhy na regulaci rekreačního a sportovního využívání území veřejnosti

Pohyb veřejnosti po ploše rezervace není vzhledem k nebezpečí úrazu žádoucí, je možný pouze po turistických stezkách (červená po hřebenu k slovanskému hradišti a Šumavské vyhlídce, zelená po cestě při Z okraji PR).

3.6 Návrhy na vzdělávací využití území

Osvětové využití není navrhováno. Pořádání odborných exkurzí lze provádět pouze po předchozím souhlasu OOP.

3.7 Návrhy na průzkum či výzkum území a monitoring

Celá rezervace je vhodným vědeckým objektem pro monitoring řízeného vývoje smíšeného podhorského lesa a populací zastoupených zvláště chráněných a významných rostlinných druhů.

4. Závěrečné údaje

4.1 Předpokládané orientační náklady hrazené orgánem ochrany přírody podle jednotlivých zásahů (druhů prací)

Při kalkulaci nákladů byl použit aktualizovaný ceník AOPK ČR OOPK_NOO_aktualizace_2017_20160201, ceny jsou uvedeny bez DPH.

Druh zásahu (práce) a odhad množství (např. plochy)	Orientační náklady za rok (Kč)	Orientační náklady za období platnosti plánu péče (Kč)
Jednorázové a časově omezené zásahy		
1x za 5 roků obnova červeného pásového značení na stromech v délce 3,5 km (1500,-Kč/km)	-----	10.500,-
1x za 5 roků obnova tabulového značení (hraničníky) 1 ks 3.200,-Kč, celkem 2x15 ks	-----	96.000,-
Výroba a údržba informačního panelu 1 ks 20.000,-Kč ⁹ , celkem 1 ks	-----	20.000,-
Jednorázové a časově omezené zásahy celkem (Kč)	-----	126.500,-
Náklady c e l k e m (Kč)	-----	126.500,-

⁹ panel malý+grafické práce+ochranné plexi+tisk, laminace+hloubení patek+instalace

4.2 Použité podklady a zdroje informací

- ALBRECHT J. a kol. (2003): Českobudějovicko. In: Mackovčín P. a Sedláček M. (eds.): Chráněná území ČR- sv.VIII.
- AOPK ČR, LČR, VLS ČR a kol. (2006): pravidla hospodaření pro typy lesních stanovišť v EVL soustavy NATURA 2000, Planeta Praha
- BUČEK A., LACINA J. (2002): Geobiocenologie II, Mendelova zemědělská a lesnická univerzita v Brně
- CULEK M. (ed.) a kol. (1996): Biogeografické členění České republiky, Enigma Praha
- CULEK M. (ed.) a kol. (2003): Biogeografické členění České republiky II. díl, Lelekovice
- GRULICH V., 2012: Červený seznam cévnatých rostlin České republiky (nejnovější verze, stav v roce 2012
- GUTH J. [ed.] (2006): Příručka hodnocení biotopů. AOPK ČR, Praha
- CHÁBERA a kol.(ed.) (1985): Jihočeská vlastivěda – neživá příroda, Jihočeské nakladatelství
- CHÁN V. [ed.] (1999): Komentovaný červený seznam květeny jižní části Čech. – Příroda, Praha, 16: 1–284.
- CHYTRÝ M., KUČERA T.& KOČÍ M. (eds) 2010: Katalog biotopů České republiky, AOPK ČR, Praha
- CHYTRÝ M., editor (2014): Vegetace České republiky 4. Lesní a křovinná vegetace, ACADEMIA Praha
- JIRÁČEK J., 1998: Průvodce lesy jižních Čech, str. 186-187
- KLIMEŠ Z. et al. (1992): 1992: Přírodní rezervace "Skočický hrad" Inventarizační průzkum ornitologický, lesnická a fytoocenologická charakteristika, namátkový průzkum entomologický a mammalogický.
- KLOUBEC B. (1991): Lesnický inventarizační průzkum a ochranný plán chráněného přírodního výtvaru Skočický hrad.
- KUBÁT K., HROUDA L., CHRTEK J. JUN., KAPLAN Z., KIRSCHNER J. & ŠTĚPÁNEK J. (eds.) (2002): Klíč ke květeně České republiky, Academia, Praha
- LEPŠÍ P., LEPŠÍ M., BOUBLÍK K., ŠTECH M. & HANS V. (eds) (2013): Červená kniha květeny jižní části Čech. – Jihočeské muzeum v Českých Budějovicích, 2013.
- MÍCHAL I. a PETŘÍČEK V. (eds.) 1998: Péče o chráněná území II., AOPK Praha: 1-174 str.
- MORAVEC J. a kolektiv (1995): Rostlinná společenstva České republiky a jejich ohrožení 2. vydání, Severočeskou přírodou, Litoměřice
- MORAVEC J. (red.) (2000): Přehled vegetace České republiky, sv. 2 – Hygrofilní, mezofilní a xerofilní opadavé lesy, Akademie Praha
- NEUHÄSLOVÁ Z. a kol. (1998): Mapa potenciální přirozené vegetace České republiky (textová a mapová část), Academia Praha0
- Osnova plánů péče o národní přírodní rezervace, přírodní rezervace, národní přírodní památky, přírodní památky a jejich ochranná pásma, Praha, IX. 2004. - nově upraveno vyhláškou 60/2008
- PRŮŠA E.(2001): Pěstování lesů na typologických základech, Lesnická Práce
- PYKAL J (1992): 1992: Inventarizační průzkum chráněného území Skočický hrad, drobní savci
- SKALICKÝ V., 1988: Regionálně-fytogeografické členění. – In: HEJNÝ S. et SLAVÍK B. (eds), Květena České socialistické republiky. Vol. 1., Academia, Praha, 103–121 p.
- SMEJKAL J. (2003): Rámcové zásady lesního hospodaření pro typy přírodních stanovišť v územích soustavy NATURA 2000 v ČR, AOPK ČR
- VIEWEGH J., 1999: Klasifikace lesních rostlinných společenstev (se zaměřením na Typologický systém ÚHÚL), Praha

WIMMER J. (2008): Plán péče na období 2008-2017 pro přírodní rezervaci Skočický hrad, České Budějovice

ŽÍLA V., 1992: Botanický inventarizační průzkum chráněného území Skočický vrch, Strakonice

Zákon č.114/1992 Sb. o ochraně přírody a krajiny + Vyhl. č.395/1992 Sb.

Zákon č. 289/1995 Sb. o lesích + Vyhláška MZe o lesním hospodářském plánování č. 84/1996 Sb.

60/2008, VYHLÁŠKA ze dne 11. února 2008, o plánech péče, označování a evidenci území chráněných podle zákona č. 114/1992 Sb., o ochraně přírody a krajiny, ve znění pozdějších předpisů, a o změně vyhlášky č. 395/1992 Sb., kterou se provádějí některá ustanovení zákona č. 114/1992 Sb., o ochraně přírody a krajiny, ve znění pozdějších předpisů, (vyhláška o plánech péče, označování a evidenci chráněných území), Strana 946 Sbírka zákonů č. 60 / 2008 Částka 18

Podklady uložené v archivu Jiří Wimmer

Vlastní terénní průzkumy prováděné během r. 2017

Podklady z JČK

webové stránky:

<http://drusop.nature.cz>, www.cuzk.cz, www.mapy.nature.cz, www.nature.cz,
www.geoportal.uhul.cz, www.kontaminace.cenia.cz

Nálezová databáze ochrany přírody (druhy rostlin a živočichů) a vrstva mapování biotopů včetně jejich aktualizací verze květen 2017 s přidruženou atributovou tabulkou a taxony, č. licenční smlouvy 09598/SOPK/17

4.3 Seznam používaných zkratek

AOPK ČR	Agentura ochrany přírody a krajiny České republiky
as.	asociace
cf.	confer = porovnej, vezmi v potaz
EVL	evropsky významná lokalita
CHKO	Chráněná krajinná oblast
IP	Inventarizační průzkum
JPRL	jednotky prostorového rozdělení lesa
kap.	kapitola
KN	katastr nemovitostí
LČR	Lesy České republiky s. p.
LHC	lesní hospodářský celek
LHO	lesní hospodářské osnovy
LHP	lesní hospodářský plán
LS	lesní správa
LT	lesní typ
LV	list vlastnictví
lvs	lesní vegetační stupeň
MZD	meliorační a zpevňující dřeviny
MZCHÚ	maloplošné zvláště chráněné území
MŽP	Ministerstvo životního prostředí ČR
NPP	národní přírodní památka
NPR	národní přírodní rezervace

odst.	odstavec
ONV	Okresní národní výbor
OOP	orgán ochrany přírody
OP	ochranné pásmo
OPRL	oblastní plány rozvoje lesa
PK	pozemkový katastr
PLO	přírodní lesní oblast
PO	ptačí oblast
POch	předmět ochrany
por.sk.	porostní skupina
PP	přírodní památka
PR	přírodní rezervace
PUPFL	pozemky určené k plnění funkce lesa
S, Z, J, V, SZ...	sever, západ, jih, východ, severozápad ...
Sb.	Sbírka
SLT	soubor lesních typů
SMO	státní mapa odvozená
sv.	svaz
ÚHÚL	Ústav pro hospodářskou úpravu lesů
v.s.	vegetační stupeň
vyhl.	vyhláška
ZCHÚ	zvláště chráněné území
ZM	základní mapa

Vědecké a české názvy k použitým zkratkám dřevin

Zkratka dřeviny	Český název	Vědecký název
BK	Buk lesní	<i>Fagus sylvatica</i> L.
BO	Borovice lesní	<i>Pinus sylvestris</i> L.
BR	Bříza bělokorá	<i>Betula pendula</i> Roth.
BRP	Bříza pýřitá	<i>Betula pubescens</i> Ehrh.
DB	Dub letní	<i>Quercus robur</i> L.
JD	Jedle bělokorá	<i>Abies alba</i> Mill.
JLH	Jilm drsný (horský)	<i>Ulmus glabra</i> Huds.
JR	Jeřáb ptačí	<i>Sorbus aucuparia</i> L.
JS	Jasan ztepilý	<i>Fraxinus excelsior</i> L.
JV	Javor mléč	<i>Acre platanooides</i> L.
KL	Javor klen	<i>Acer pseudoplatanus</i> L.
LP	Lípa srdčitá	<i>Tilia cordata</i> Mill.
LPV	Lípa velkolistá	<i>Tilia platyphyllos</i> Scop.
MD	Modřín opadavý	<i>Larix decidua</i> P.Miller
OL	Olše lepkavá	<i>Alnus glutinosa</i> (L.) Gaertner
OLS	Olše šedá	<i>Alnus incana</i> (L.) Moench
OS	Topol osika	<i>Populus tremula</i> L.
SM	Smrk ztepilý	<i>Picea abies</i> (L.) Karsten
TR	Třešň ptačí	<i>Prunus avium</i> (L.)L.

Zkratky dřevin odpovídají příloze č.4 k Vyhlášce MZe č. 84/1996 Sb. o lesním hospodářském plánování. Názvy jsou uvedeny podle Kubát et al 2002.

Součástí plánu péče jsou dále tyto přílohy

Tabulky:

Příloha T1: **Popis lesních porostů a výčet plánovaných zásahů v nich**

Mapy:

Příloha M1-a: **Orientační mapa s vyznačením území - širší okolí**

Příloha M1-b: **Orientační mapa s vyznačením území - bezprostřední okolí**

Příloha M1-c: **Orientační mapa s vyznačením území - Historická ortofotomapa**

Příloha M2: **Katastrální mapa se zákresem ZCHÚ a jeho ochranného pásma**

Příloha M3: **Mapa dílčích ploch a objektů a navržených zásahů v nich**

Příloha M4: **Lesnická mapa typologická**

Příloha M5: **Mapa stupňů přirozenosti lesních porostů**

Příloha M6: **Lesnická mapa porostní**

Příloha M7: **Ochrana přírody a krajiny, Natura 2000**

Příloha M8-a: **Mapa s lokalizací předmětů ochrany a ZCHOD**

Příloha M8-b: **Mapa s doplňujícími ochrannářskými návrhy**

Příloha č. T1 – Popis lesních porostů a výčet plánovaných zásahů v nich

označení JPRL	dílčí plocha	výměra dílčí plochy (ha)	číslo rámcové směrnice / porostní typ	dřeviny	zastoupení dřevin (%)	průměrná výška porostu (m)	stupeň přirozenosti	doporučený zásah	intenzita zásahu (%)	naléhavost *	poznámka
733A2	1	0,14	2/A	BK	100	4	4	prořezávka	-	1	-
733A12	2	1,27	2/B	SM BK BO MD DB JD	51 18 22 5 2 2	27 27 25 27 24 24	4	bez zásahu	-	-	-
733B12	3	2,55	1/B	SM BK BO MD DB JD	51 18 22 5 2 2	27 26 25 27 24 24	4	bez zásahu	-	-	-
733B17	4	3,55	1/C 1/A 1/B	BK BO LP DB	70 15 10 5	26 24 22 23	3				přestárlá kmenovina, v podrostu místy BK zmlazení, vtroušeně na S svahu JD, JLH. V JV části na V svahu na skalách proředěná, přestárlá kmenovina, ochranný les, příměs JV, KL, JLH, část porostu na suťovém poli prosychá (souše)
733C0	5	0,09		-	-	-	0	zalesnění	-	1	zalesnit jedlí
733C2a	6	0,32	2/A	BK	100	2	4	prořezávka	-	1	
733C2b	7	0,14	2/A	JD	100	1	4	vylepšení	-	1	vylepšit jedlí
733C2c	8	0,26	2/A	KL	100	4	4	prořezávka	-	1	
733C8	9	0,47	2/B	SM BK JD	70 25 5	23 25 26	4	bez zásahu	-	-	slabá kmenovina, věkově diferencovaný porost na kamenitém svahu s příměsí BR, LP

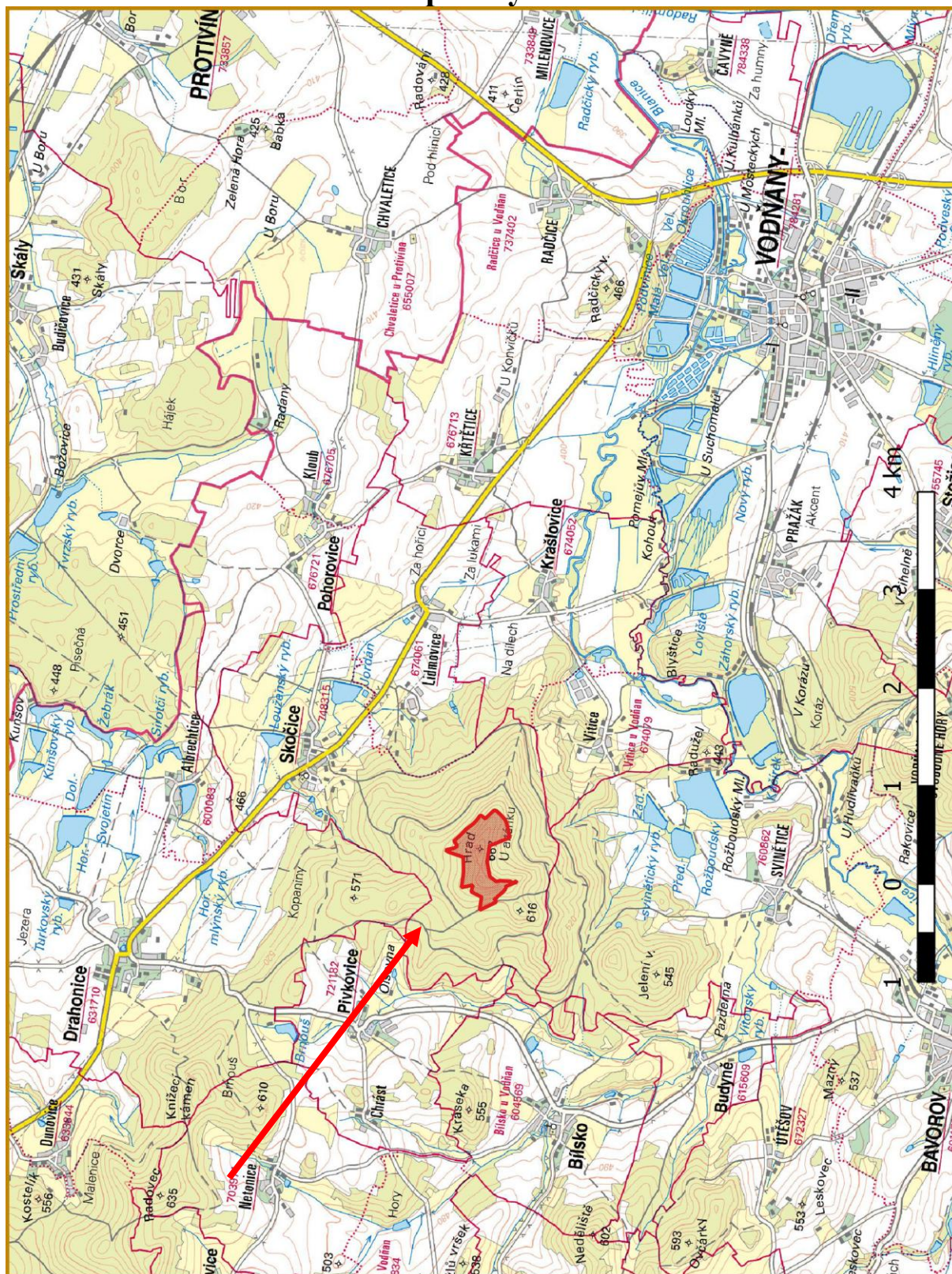
označení JPRL	dílčí plocha	výměra dílčí plochy (ha)	číslo rámcové směrnice / porostní typ	dřeviny	zastoupení dřevin (%)	průměrná výška porostu (m)	stupeň přirozenosti	doporučený zásah	intenzita zásahu (%)	naléhavost *	poznámka
733C10a	10	2,98	2/B	SM BK BO JD MD	70 15 5 8 2	29 28 27 26 28	4	bez zásahu	-	-	-
733C10b	11	1,99	2/B	SM BK BR MD DB LP KL	45 35 5 5 5 2 3	32 26 25 27 25 25 25	4	mírná probírka v hustších částech	6 - 20 20	2	kmenovina na prudkém svahu, řídká, stanoviště kamenné až balvanité, nárosty BK, KL
733D5	12	0,59	2/B	SM BK	90 10	21 19	4	probírka ve smrku, šetřit veškeré příměsi	11	2	-
733D17	13	1,90	2/A	BK SM JD	40 45 15	30 33 32	3	bez zásahu	-	-	přestárlá kmenovina na SV svahu, rozvolněná místa hustě zabuřenělá, v podrostu BK. V J skupině převaha SM, příměs JD, vtr. BO, BK, ve střední skupině převažuje BK s JD, příměs SM, v S skupině BK s příměsí JD
733E2	14	0,28	2/A	BK	100	5	4	prořezávka		1	-
733E3	15	0,25	2/A	KL DB	90 10	11 10	4	probírka	15	2	
733E5	16	0,75	2/A	SM BK	40 60	19 17	4	probírka	6 10	2	
733E6	17	0,98	2/A	SM LP BK	20 65 15	20 22 19	4	probírka	2 9 4	2	tyčovina. Vtr. DB
733E17	18	6,36	2/A	BK SM JD	58 30 10	29 32 32	3	bez zásahu	-	-	přestárlá kmenovina, v podrostu BK zmlazení, vtroušeně LP,DB

označení JPRL	dílčí plocha	výměra dílčí plochy (ha)	číslo rámcové směrnice / porostní typ	dřeviny	zastoupení dřevin (%)	průměrná výška porostu (m)	stupeň přirozenosti	doporučený zásah	intenzita zásahu (%)	naléhavost *	poznámka
				BO	2	28					
733F4	19	0,62	2/B	SM BK DB	60 35 5	15 13 14	4	probírka	24	2	
733F5	20	1,82	2/B	SM BK DB	87 10 3	19 16 16	5	probírka	5 5	2	
733F7	21	0,15	2/A	SM DB BK KL	30 35 15 20	22 18 19 19	4	bez zásahu	-	-	
733F8	22	0,12	2/A	BK	100	25	3	bez zásahu	-	-	
733F16	23	2,95	2/A	SM BK BO JD DB	50 20 10 15 5	27 26 26 25 25	3	bez zásahu	-	-	kmenovina ve třech skupinách, v SZ a V části rozvolněná

stupeň naléhavosti jednotlivých zásahů, podle následujícího členění:

1. stupeň - zásah naléhavý (nelze odložit, je nutný pro zachování předmětu ochrany),
2. stupeň - zásah vhodný,
3. stupeň - zásah odložitelný

Příloha M1-a: Orientační mapa s vyznačením území - širší okolí

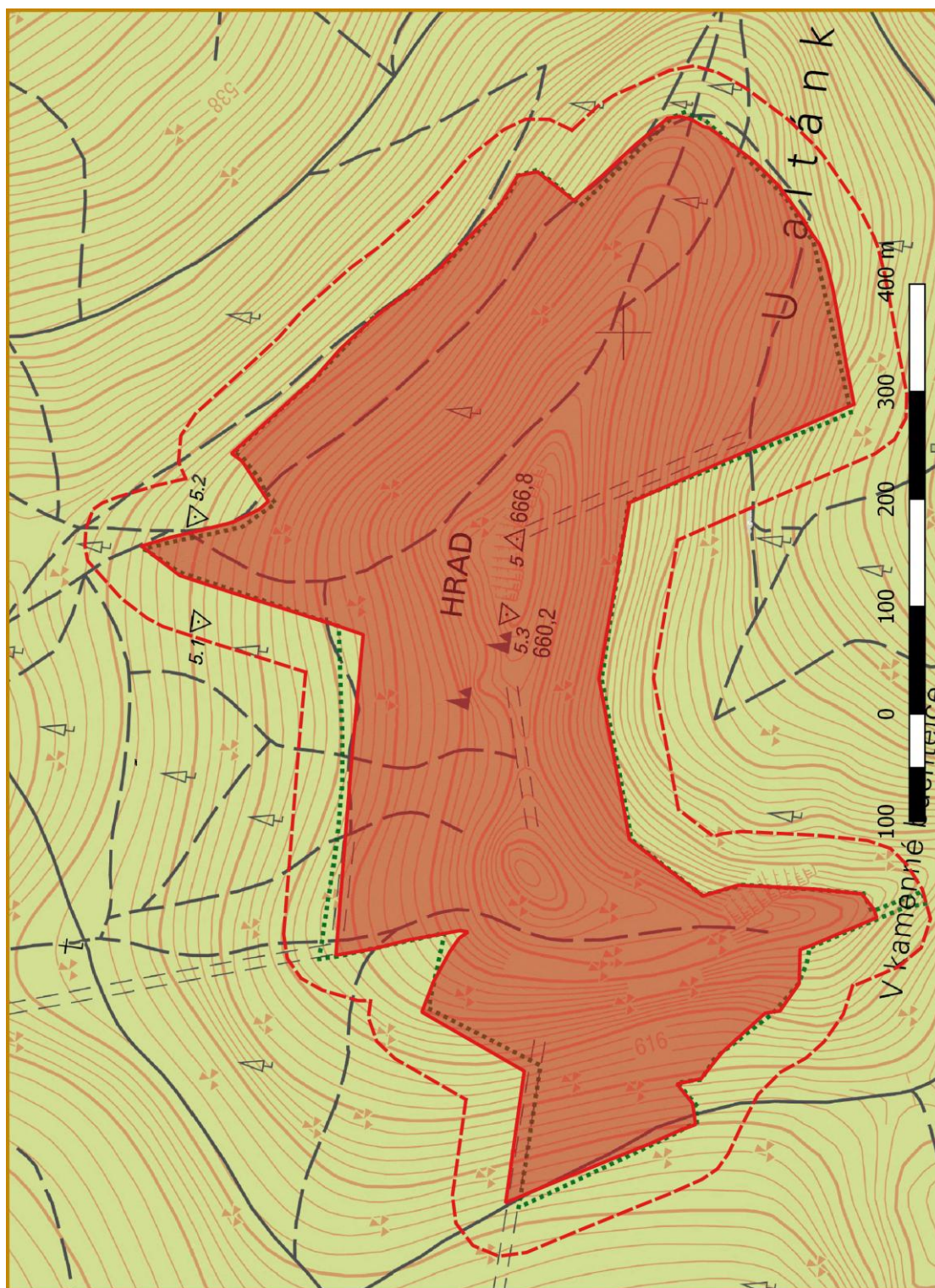


Legenda:



hranice PR

Příloha M1-b: Orientační mapa s vyznačením území - bezprostřední okolí



Legenda:



hranice PR



hranice OP

**Příloha M1-c: Orientační mapa s vyznačením území - Historická
ortofotomapa**

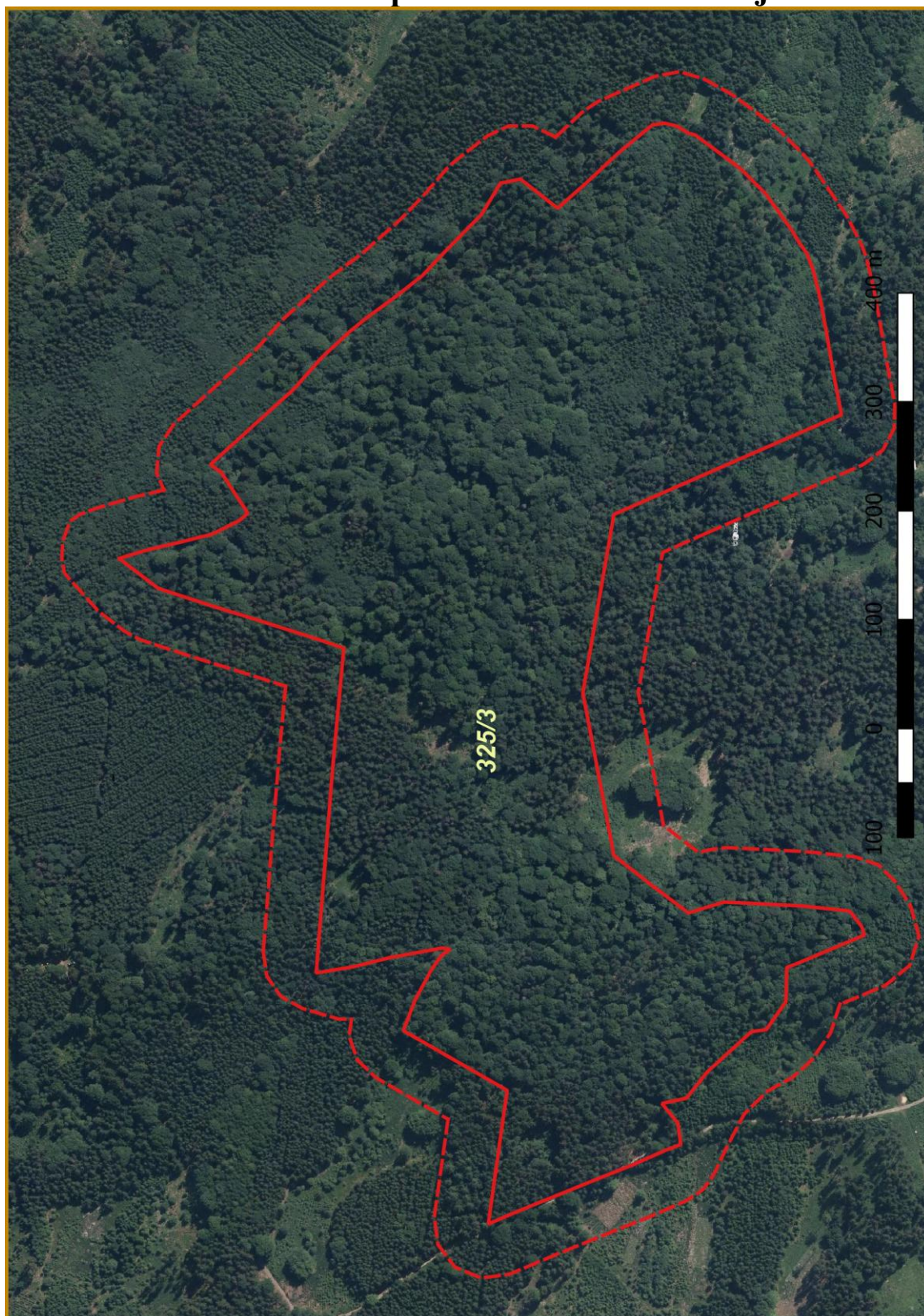


Legenda:



hranice PR

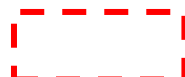
Příloha M2: Katastrální mapa se zákresem ZCHÚ a jeho OP



Legenda:

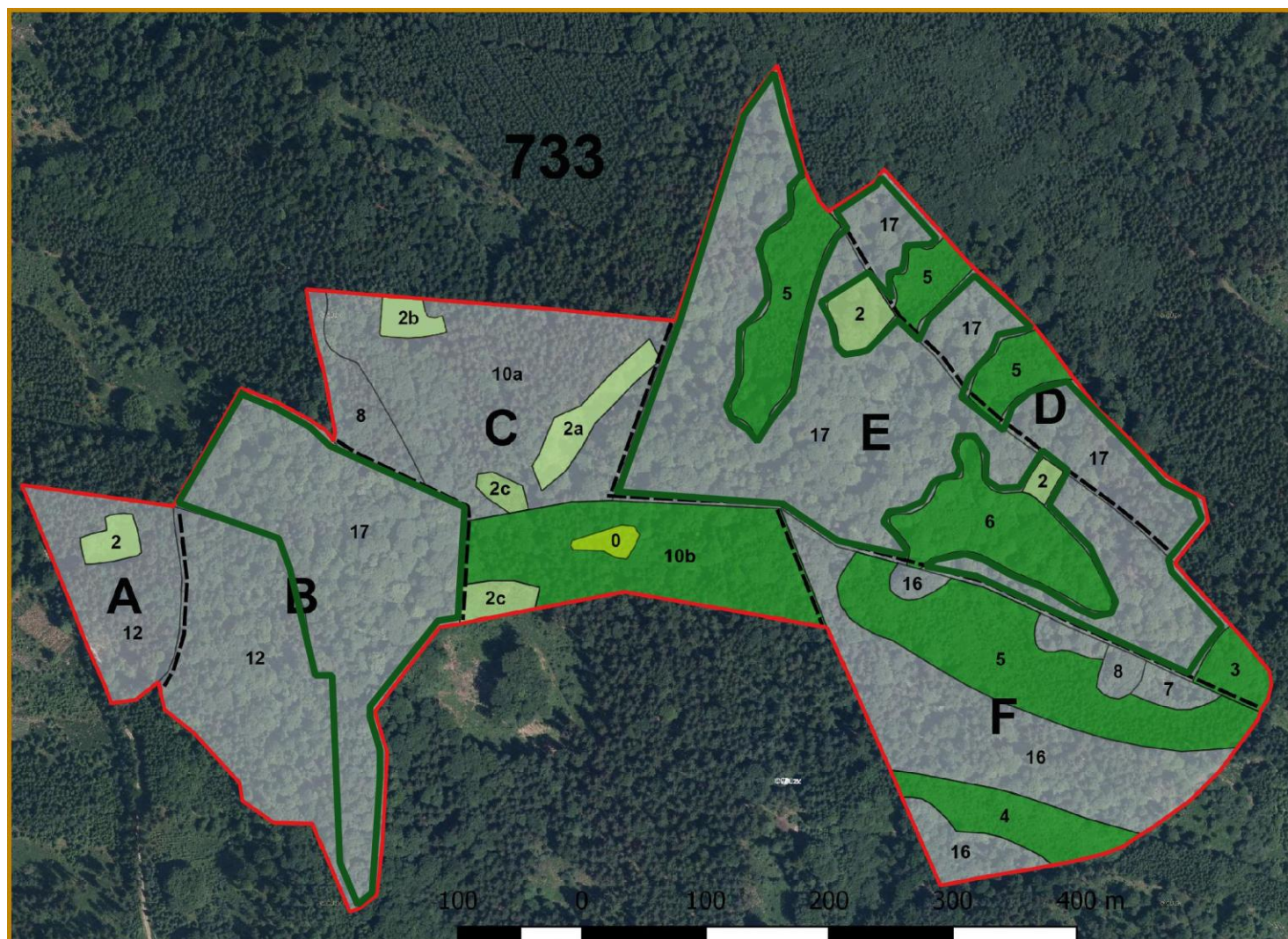


hranice PR



hranice OP

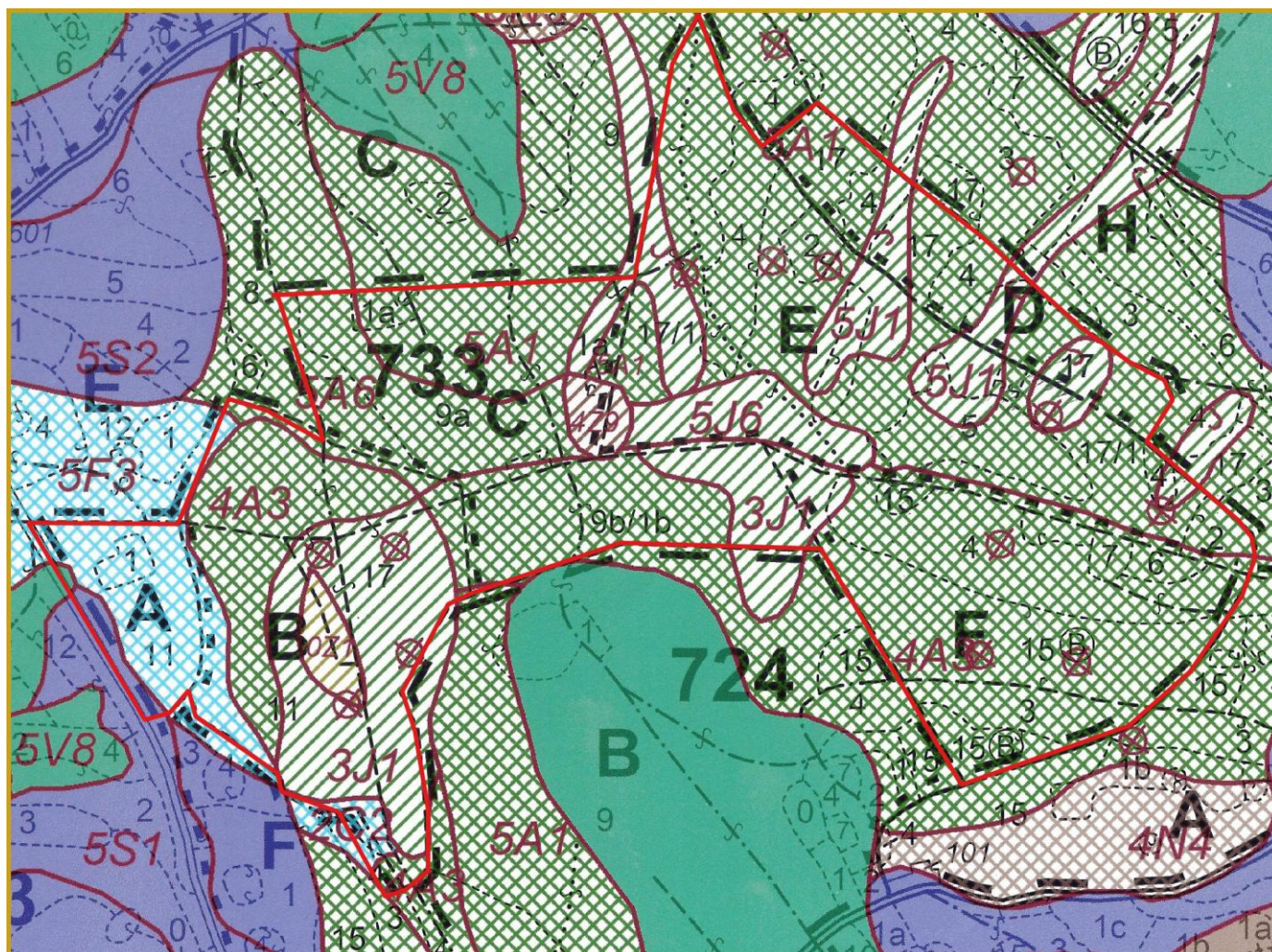
Příloha M3: Mapa dílčích ploch a navržených zásahů a opatření v lesních porostech



Legenda:

	hranice PR	 	hranice dílce
	733C2a	hranice a označení dílčí plochy	
	zalesnění		prořezávka, ožínání, doplnění odrostky
	probírka		bez zásahu
	hranice porostů ponechaných samovolnému vývoji		

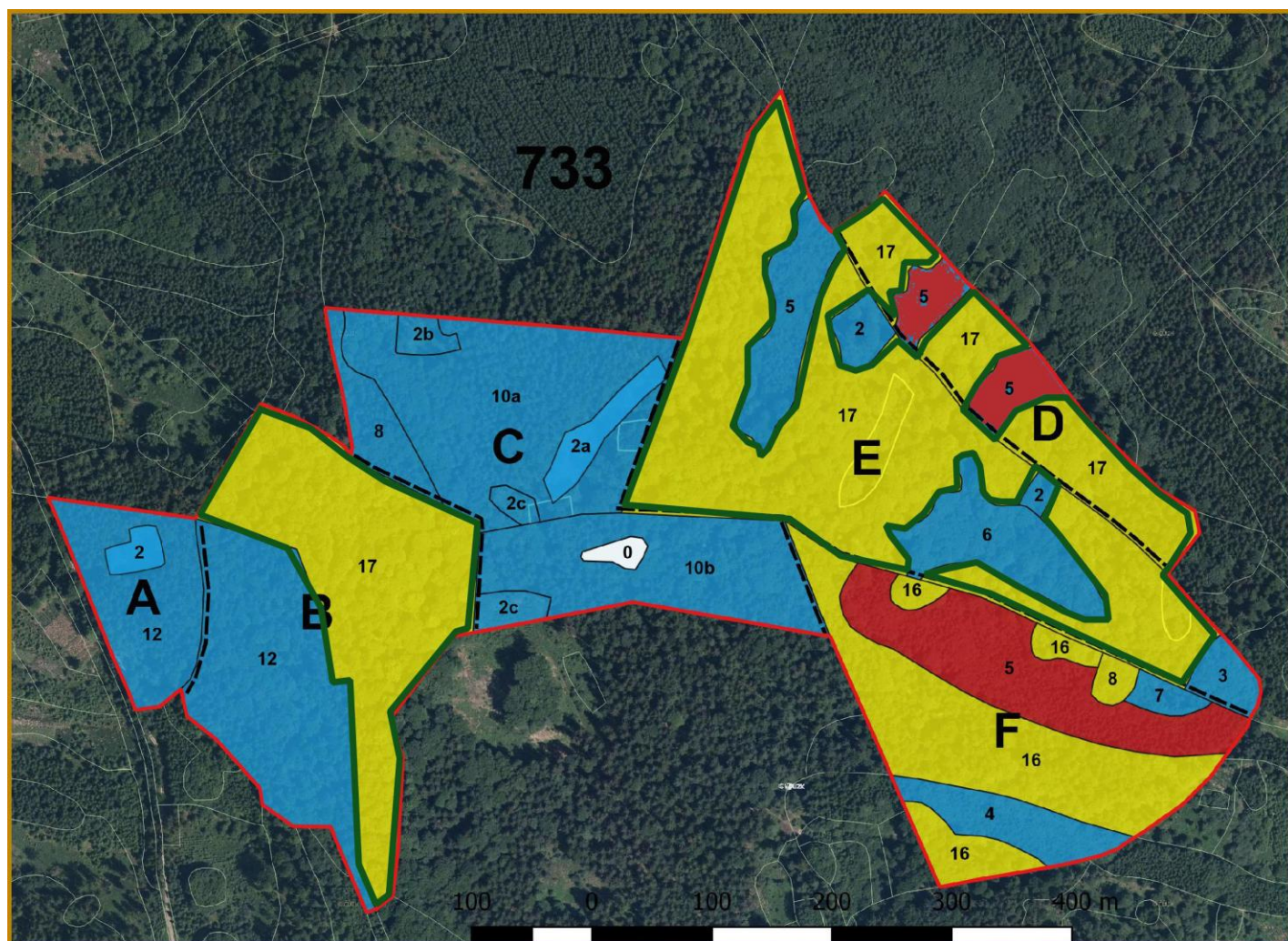
Příloha M4: Lesnická mapa typologická



Legenda

	0Z1	reliktní bor skalnatý na srázích a hřebenech
	4Z9	zakrslá bučina skeletová na hřebenech a srázích
	2C2	vysychavá buková doubrava lipnicová na příkrých svazích
	3J1	lipová javořina lipnicová na hřebenech a srázných svazích
	5J1/6	suťová jilmová javořina bažanková na příkrých balvanitých svazích/hřebenová na výrazných skalnatých hřebenech
	4A3	lipová bučina ochuzená s bažankou na vrcholech a hřebtech
	5A1/6	klenová bučina bažanková na balvanitých svazích/šťavelová na hřebtech a horních částech příkrých svahů
	5F3	svahová jedlová bučina šťavelová na příkrých kamenitých svazích
	5S1	svěží jedlová bučina šťavelová na mírných svazích
	5V/78	vlhká jedlová bučina šťavelová v širokých svahových úžlabinách/kapradinová na svahových balvanitých úžlabinách
		hranice PR

Příloha M5: Mapa stupňů přirozenosti lesních porostů



Legenda:

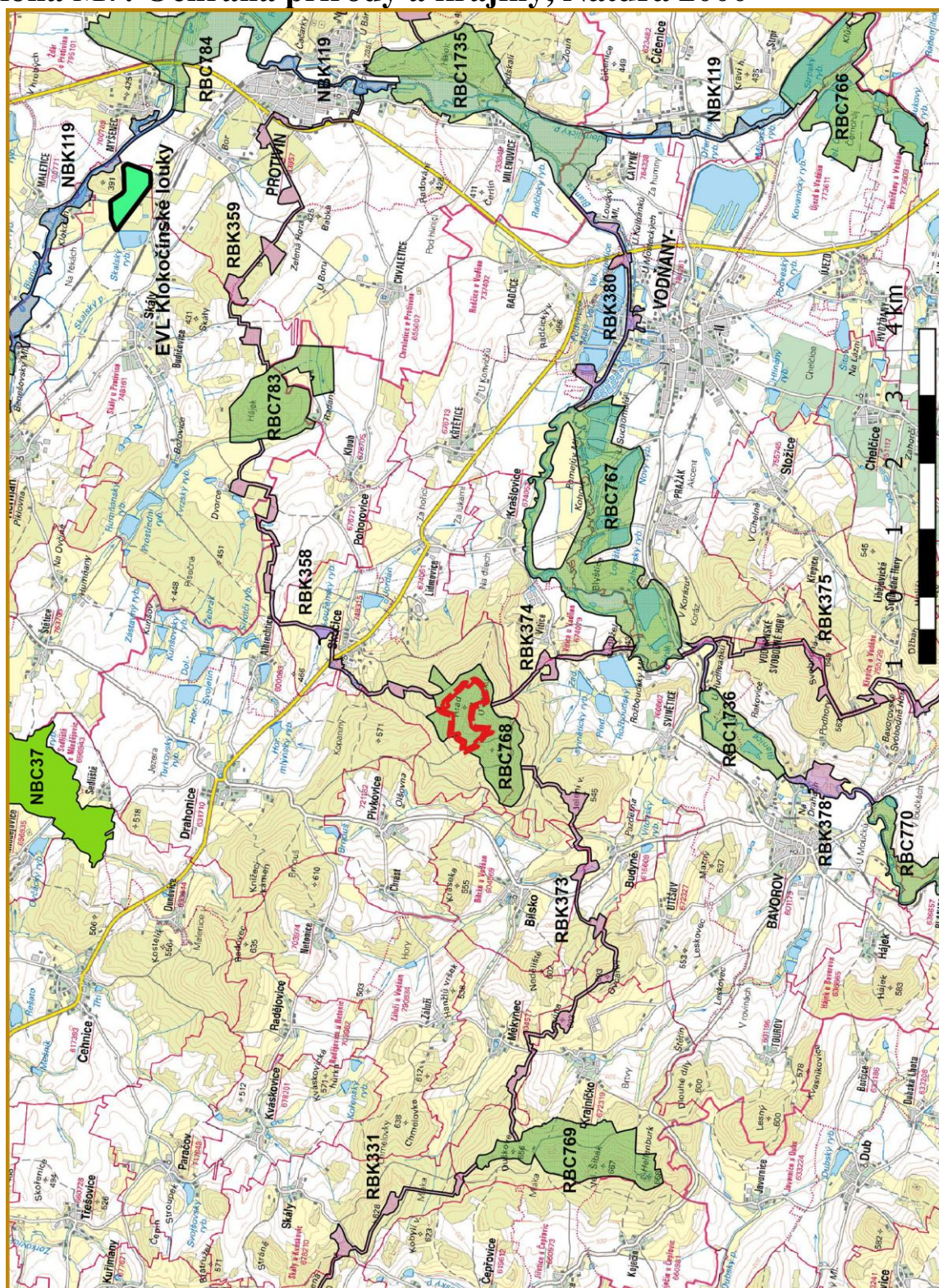
- 1. les původní
- 2. les přírodní
- 3. les přírodě blízký
- 4. les kulturní
- 5. les nepůvodní
- 6. holina
- hranice PP

733 C 2a označení porostu (oddělení, dílec, porostní skupina)

hranice porostů ponechaných samovolnému vývoji

věková třída	holina	I	II	III	IV	V	VI	VII	VIII+
věkové rozpětí	0	1-20	21-40	41-60	61-80	81-100	101-120	121-140	141+
barva									
zakmenění		7-10		4-6		1-3			
	hranice PR								

Příloha M7: Ochrana přírody a krajiny, Natura 2000



Legenda:



NBC



NBK



RBC



RBK



hranice PR



hranice OP

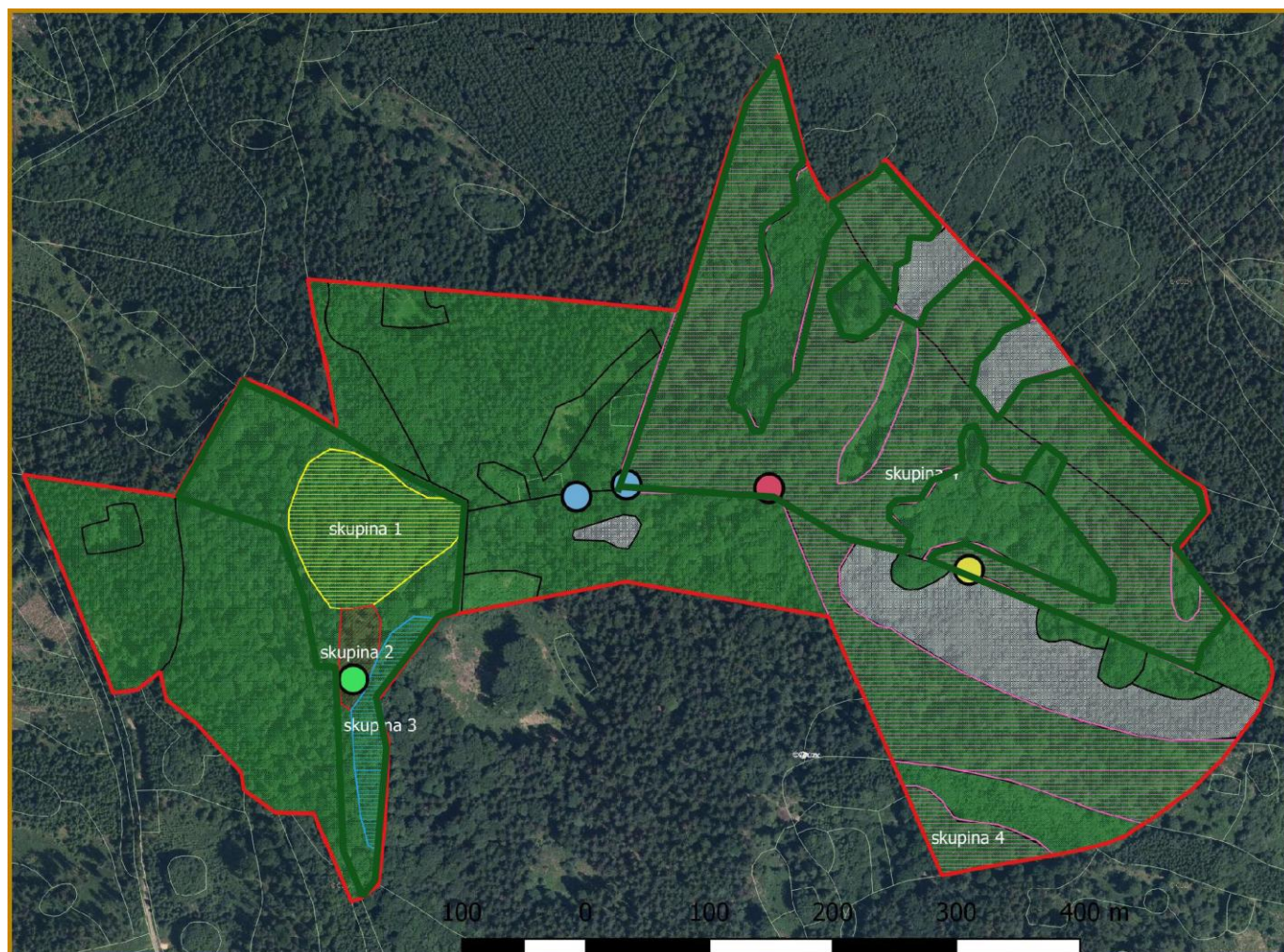


hranice PTO

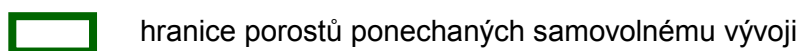
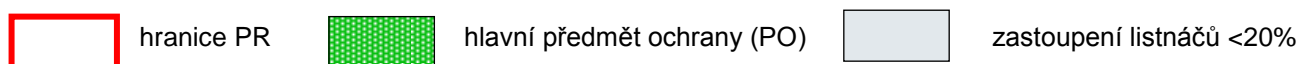


hranice EVL

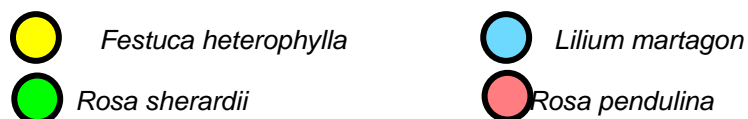
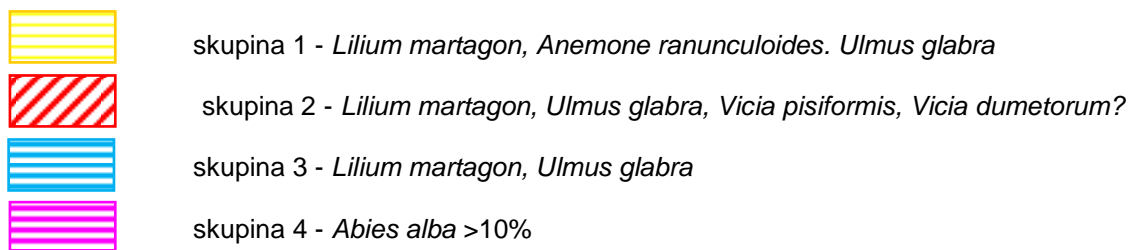
Příloha M8-a: Mapa s lokalizací PO a ZCHOD



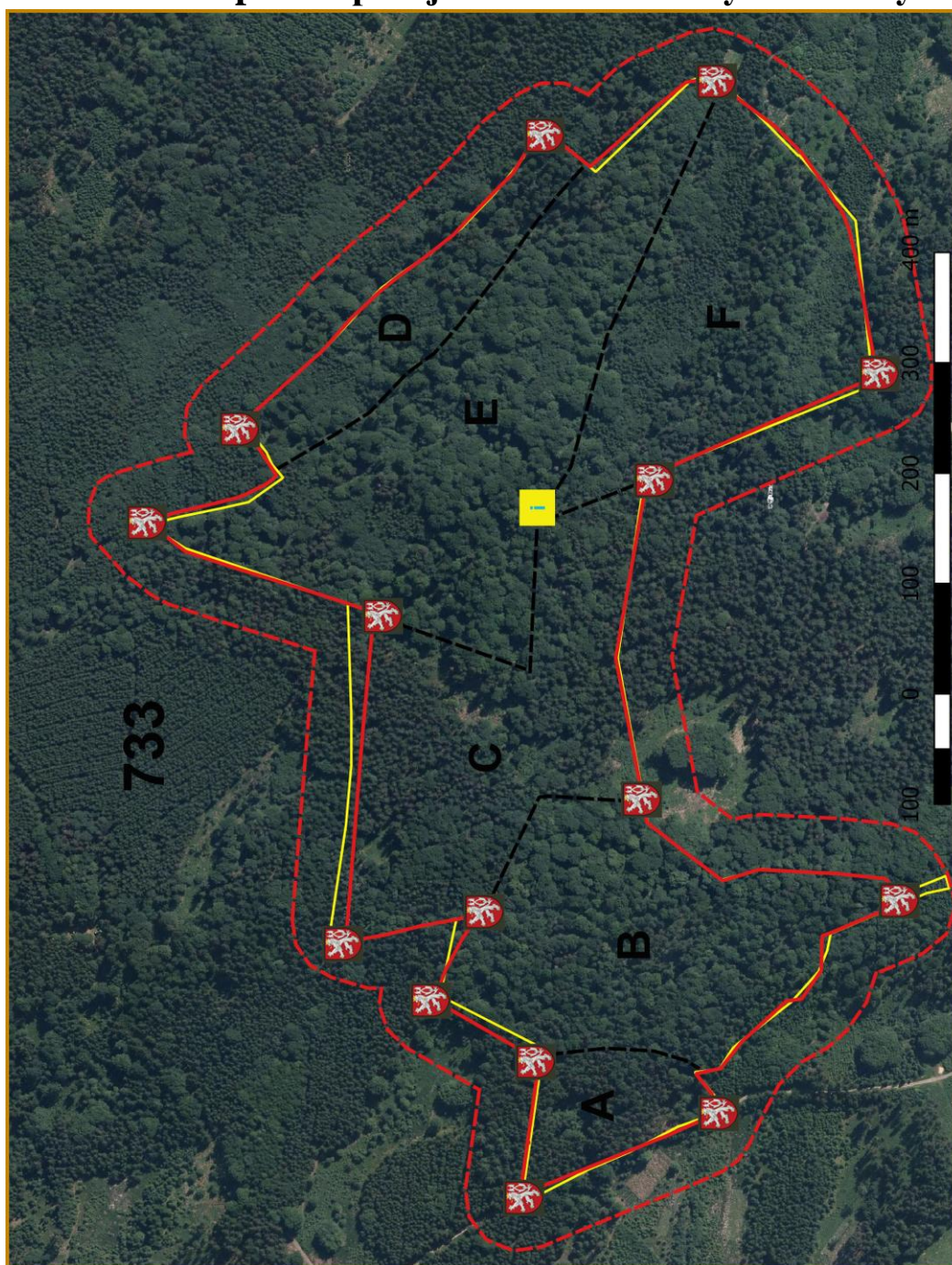
Legenda:



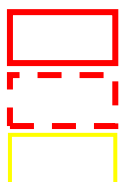
Skupiny zvláště chráněných a ohrožených druhů (ZCHOD)



Příloha M8-b: Mapa s doplňujícími ochranářskými návrhy



Legenda:



hranice PR navržená podle lesnické porostní mapy

hranice OP okolo nově navrhované hranice PR

hranice PR dle podle ÚAP JČK



návrh umístění tabulového značení (hraničnicků)



návrh umístění informačního panel