

PLÁN PÉČE O ZVLÁŠTĚ CHRÁNĚNÉ ÚZEMÍ - PŘÍRODNÍ PAMÁTKU GOETHOVA SKALKA 2015 – 2034

**Objednatel:**

Karlovarský kraj
Závodní 353/88
360 21 Karlovy Vary
IČ: 70891168

Zpracovatel:

Občanské sdružení Ploučnice
Lipová 627
363 01 Ostrov
IČ: 285 56 518
osploucnice@seznam.cz

*Schváleno příslušným orgánem ochrany přírody, Krajským úřadem Karlovarského kraje,
odborem životního prostředí a zemědělství*

schváleno protokolem č.j. ze dne

*Ing. Regina Martincová
vedoucí odboru životního prostředí
a zemědělství*

OBSAH

OBSAH.....	2
1 ZÁKLADNÍ IDENTIFIKAČNÍ A POPISNÉ ÚDAJE O ZCHÚ.....	4
1.1 ZÁKLADNÍ IDENTIFIKAČNÍ ÚDAJE	4
1.2 ÚDAJE O LOKALIZACI ÚZEMÍ.....	4
1.3 VYMEZENÍ ÚZEMÍ PODLE SOUČASNÉHO STAVU KATASTRU NEMOVITOSTÍ.....	5
ZVLÁŠTĚ CHRÁNĚNÉ ÚZEMÍ	5
OCHRANNÉ PÁSMO	5
1.4 VÝMĚRA ÚZEMÍ A JEHO OCHRANNÉHO PÁSMO	6
1.5 PŘEKRYV ÚZEMÍ S JINÝMI CHRÁNĚNÝMI ÚZEMÍMI	6
1.6 PŘEDMĚT OCHRANY ZCHÚ	6
1.6.1 PŘEDMĚT OCHRANY PODLE ZŘIZOVACÍHO PŘEDPISU	6
1.6.2 HLAVNÍ PŘEDMĚT OCHRANY ZCHÚ – SOUČASNÝ STAV	7
1.7 CÍL OCHRANY	7
2 ROZBOR STAVU ZVLÁŠTĚ CHRÁNĚNÉHO ÚZEMÍ S OHLEDEM NA PŘEDMĚT OCHRANY	8
2.1 STRUČNÝ POPIS ÚZEMÍ A CHARAKTERISTIKA JEHO PŘÍRODNÍCH POMĚRŮ	8
2.1.1 KLIMATICKÉ POMĚRY	8
2.1.2 GEOLOGIE	8
2.1.3 CHARAKTERISTIKA VEGETACE	8
2.2 HISTORIE VYUŽÍVÁNÍ ÚZEMÍ A ZÁSADNÍ POZITIVNÍ A NEGATIVNÍ VLIVY LIDSKÉ ČINNOSTI V MINULOSTI	9
A) OCHRANA PŘÍRODY.....	9
B) LESNÍ HOSPODÁŘSTVÍ	9
C) ZEMĚDĚLSKÉ HOSPODAŘENÍ	10
D) RYBNÍKÁŘSTVÍ.....	10
E) MYSLIVOST	10
F) RYBÁŘSTVÍ.....	10
G) REKREACE A SPORT	10
H) TĚŽBA NEROSTNÝCH SUROVIN	11
I) JINÉ ZPŮSOBY VYUŽÍVÁNÍ	11
2.3 SOUVISEJÍCÍ PLÁNOVACÍ DOKUMENTY, SPRÁVNÍ ROZHODNUTÍ A PRÁVNÍ PŘEDPISY	11
2.4 SOUČASNÝ STAV ZVLÁŠTĚ CHRÁNĚNÉHO ÚZEMÍ A PŘEHLED DÍLČÍCH PLOCH	12
2.4.1 ZÁKLADNÍ ÚDAJE O LESÍCH	12
2.4.1 ZÁKLADNÍ ÚDAJE O ÚTVARECH NEŽIVÉ PŘÍRODY	13
2.5 ZHODNOCENÍ VÝSLEDKŮ PŘEDCHOZÍ PÉČE A DOSAVADNÍCH OCHRANÁŘSKÝCH ZÁSAHŮ DO ÚZEMÍ A ZÁVĚRY PRO DALŠÍ POSTUP	13
2.6 STANOVENÍ PRIORITNÍCH ZÁJMŮ OCHRANY ÚZEMÍ V PŘÍPADĚ JEJICH MOŽNÉ KOLIZE	13
3 PLÁN ZÁSAHŮ A OPATŘENÍ.....	14
3.1 VÝČET, POPIS A LOKALIZACE PLÁNOVANÝCH ZÁSAHŮ.....	14
3.1.1 RÁMCOVÉ ZÁSADY PÉČE O ÚZEMÍ NEBO ZÁSADY JEHO JINÉHO VYUŽÍVÁNÍ.....	14
A) Péče o lesy	14

B) Péče o rybníky (nádrže) a vodní toky	16
C) Péče o nelesní pozemky	16
D) Péče o rostliny	16
E) Péče o živočichy	16
F) Péče o útvary neživé přírody	16
G) Zásady jiných způsobů využívání území	16
3.1.2 PODROBNÝ VÝČET NAVRHOVANÝCH ZÁSAHŮ A ČINNOSTÍ V ÚZEMÍ	17
A) Lesy	17
B) Rybníky	17
C) Útvary neživé přírody	17
D) Nelesní pozemky	17
E) Ostatní opatření	17
3.2 ZÁSADY HOSPODÁŘSKÉHO NEBO JINÉHO VYUŽÍVÁNÍ OCHRANNÉHO PÁSMU VČETNĚ NÁVRHŮ ZÁSAHŮ A PŘEHLEDU ČINNOSTÍ	18
3.3 ZAMĚŘENÍ A VYZNAČENÍ ÚZEMÍ V TERÉNU	18
3.4 NÁVRHY POTŘEBNÝCH ADMINISTRATIVNĚ-SPRÁVNÍCH OPATŘENÍ V ÚZEMÍ	18
3.5 NÁVRHY NA REGULACI REKREAČNÍHO A SPORTOVNÍHO VYUŽÍVÁNÍ ÚZEMÍ VEŘEJNOSTÍ	18
3.6 NÁVRHY NA VZDĚLÁVACÍ VYUŽITÍ ÚZEMÍ	18
3.7 NÁVRHY NA PRŮZKUM ČI VÝZKUM ÚZEMÍ A MONITORING	18
4 ZÁVĚREČNÉ ÚDAJE	19
4.1 PŘEDPOKLÁDANÉ ORIENTAČNÍ NÁKLADY HRAZENÉ ORGÁNEM OCHRANY PŘÍRODY DLE JEDNOTLIVÝCH ZÁSAHŮ	19
4.2 POUŽITÉ PODKLADY A ZDROJE INFORMACÍ	20
4.3 SEZNAM POUŽÍVANÝCH ZKRATEK	20
4.4 ZPRACOVATELÉ PLÁNU PÉČE	21
SOUČÁSTÍ PLÁNU PÉČE JSOU DÁLE TYTO PŘÍLOHY	22

1 ZÁKLADNÍ IDENTIFIKAČNÍ A POPISNÉ ÚDAJE O ZCHÚ

1.1 ZÁKLADNÍ IDENTIFIKAČNÍ ÚDAJE

Kód ZCHÚ: 577

Kategorie: IUCN – III - Přírodní památka

Název: Goethova skalka

Platný právní předpis nebo rozhodnutí o vyhlášení: Nařízení ze dne 25. 8. 1998 s účinností od 1. 11. 1998.

1.2 ÚDAJE O LOKALIZACI ÚZEMÍ

Kraj: Karlovarský

Obec s rozšířenou působností: Aš

Obec: Hazlov

Katastrální území: Skalka u Hazlova

Příloha: M 1 - Orientační mapa s vyznačením území

1.3 VYMEZENÍ ÚZEMÍ PODLE SOUČASNÉHO STAVU KATASTRU NEMOVITOSTÍ

Údaje ze stránek ČUZK, nahlížení do KN, platné k XII. 2013.

ZVLÁŠTĚ CHRÁNĚNÉ ÚZEMÍ

Katastrální území: Skalka u Hazlova

Číslo parcely dle KN	Číslo parcely dle PK nebo jiných evidencí	Druh pozemku dle KN	Způsob využití pozemku dle KN	Výměra parcely celková dle KN (m ²)	Výměra parcely v ZCHÚ (m ²)
196/7		Lesní pozemek		25680	25680

Vlastník:

Česká republika, Lesy ČR, s.p., Přemyslova 1106/19, Nový Hradec Králové, 501 68 Hradec Králové

OCHRANNÉ PÁSMO

Katastrální území: Skalka u Hazlova

Číslo parcely dle KN	Číslo parcely dle PK nebo jiných evidencí	Druh pozemku dle KN	Způsob využití pozemku dle KN
196/3		Lesní pozemek	
196/5		Lesní pozemek	
183/2		Trvalý travní porost	
218/2		Lesní pozemek	
1099/1		Ostatní plocha	

Katastrální území: Nový Žďár

Číslo parcely dle KN	Číslo parcely dle PK nebo jiných evidencí	Druh pozemku dle KN	Způsob využití pozemku dle KN
277/1		Lesní pozemek	

Ochranné pásmo nebylo v době vzniku ZCHÚ vyhlášeno. Ze zákona je tedy stanoveno jako pás kolem zvláště chráněného území o průměru 50 m.

Příloha: M 2 - Mapa s vymezením ZCHÚ a pozemky KN

1.4 VÝMĚRA ÚZEMÍ A JEHO OCHRANNÉHO PÁSMA

Druh pozemku	ZCHÚ plocha v ha	OP plocha v ha	Způsob využití pozemku	ZCHÚ plocha v ha
lesní pozemky	2,5680			
vodní plochy			zamokřená půda	
			rybník nebo nádrž	
			vodní tok	
trvalé travní porosty				
orná půda				
ostatní zemědělské pozemky				
ostatní plochy			neplošná půda	
			ostatní způsoby využití	
zastavěné plochy a nádvoří				
plocha celkem	2,5680			

**Dle KN II/2014*

Pro ochranné pásmo, které má představovat 50 m široký pás kolem hranice ZCHÚ se, vzhledem k předmětu ochrany, nestanovují žádné zvláštní podmínky.

1.5 PŘEKRYV ÚZEMÍ S JINÝMI CHRÁNĚNÝMI ÚZEMÍMI

PP Goethova skalka není v překryvu s jiným zvláště chráněným územím.

1.6 PŘEDMĚT OCHRANY ZCHÚ

1.6.1 PŘEDMĚT OCHRANY PODLE ZŘIZOVACÍHO PŘEDPISU

Přírodní památka leží v lesním komplexu Chebský les asi 3 km SSZ od Hazlova, poblíž státní silnice Františkovy Lázně - Aš. ZCHÚ kopíruje vypreparovanou žílu a má podlouhlý tvar o délce cca 400 m. Tento hřbet se nachází v nadmořské výšce 632-665 m. n. m. a nejvyšší skalní bloky dosahují výšky až 20 m. Skály jsou tvořeny šedými až bílými útvary náležící k vypreparované žíle křemence. Tato žíla vystupuje z okolního zvětralého smřčinského žulového masivu.

1.6.2 HLAVNÍ PŘEDMĚT OCHRANY ZCHÚ – SOUČASNÝ STAV

útvary neživé přírody

útvary	geologická charakteristika	popis útvaru
Goethova skalka	Vypreparovaná žíla kvarcitu	bizarní křemencové skalky, tvořené skalním útvarem 400 m dlouhým a 10 m širokým

1.7 CÍL OCHRANY

Zachování geologického fenoménu a udržení stávajícího stavu a funkce místa. Ponechání reliktního boru přirozenému vývoji.

2 ROZBOR STAVU ZVLÁŠTĚ CHRÁNĚNÉHO ÚZEMÍ S OHLEDEM NA PŘEDMĚT OCHRANY

2.1 STRUČNÝ POPIS ÚZEMÍ A CHARAKTERISTIKA JEHO PŘÍRODNÍCH POMĚRŮ

Dle geomorfologického členění CR náleží do geomorfologické jednotky Smrčiny. Křemenný výchoz pokrývají borové porosty téměř přirozeného charakteru.

2.1.1 KLIMATICKÉ POMĚRY

Roční průměrná teplota je v pásmu od 5,1-6°C, srážky kolem 601-700 mm.

2.1.2 GEOLOGIE

Regionální členění: Český masiv - krystalinikum a prevariské paleozoikum - sasko-durynská oblast (saxothuringikum) - krušnohorský pluton

Stratigrafie: variské stáří vyvřelin

Jevy: skalní hradba

Původ geologických jevů (geneze): hydrotermální mineralizace

Hornina: žilný křemen, granit (žula)

Geologický význam: významný studijní profil

2.1.3 CHARAKTERISTIKA VEGETACE

Stromové věkově strukturované patro zastupují především borovice lesní (*Pinus sylvestris*) a okrajově také bříza bělokorá (*Betula pendula*). Nezanedbatelné je mechové patro typické pro bory svazu *Dicrano-Pinion*. Z mechorostů je to například dvouhrotec chvostnatý (*Dicranum scoparium*), z lišejníků puklěřska islandská (*Cetraria islandica*) a dutohlávka lesní (*Cladonia arbuscula*).

2.2 HISTORIE VYUŽÍVÁNÍ ÚZEMÍ A ZÁSADNÍ POZITIVNÍ A NEGATIVNÍ VLIVY LIDSKÉ ČINNOSTI V MINULOSTI

A) OCHRANA PŘÍRODY

Lokalita je od r. 1998 přírodní památkou.

B) LESNÍ HOSPODÁŘSTVÍ

Jelikož celé území PP náleží lesním porostům, jsou tyto porosty součástí lesního hospodaření. Vzhledem k charakteru terénu nebyly lesy nikdy intenzivně využívány, ale byly ponechány spíše přirozenému vývoji a přirozené obnově lesa.

Extenzivní lesní hospodaření - pozitivní vliv, díky kterému zůstává borový porost v podobě blízké přirozenému stavu.

Tabulka 1: Zastoupení jednotlivých skupin lesních typů

Lesní typ	Plocha v ha	%
*5M3 chudá jedlová bučina	2,56	100
** (5M3) chudá jedlová bučina	1 41 ***	55 40 5
(0Z1) reliktní bor (5K1) kyselá jedlová bučina	1,02 0,13	
Celkem	2,56 ha	100,00

* dle aktuálního výpisu LHP na období 2009-2018 ** dle aktuální lesní typologické mapy *** odhad dle mapových podkladů

Tabulka 2: Věkové složení porostů

Věková kategorie *	Plocha v ha	%
0-9 let		
10-19 let		
20-29 let		
30-39 let	0,27	10,5
40-49 let		
50-59 let		
60-69 let		
70-79 let	2,07	80,9
80-89 let		
90-99 let		
100-109 let		
110-119 let		
120-129 let	0,12	8,6
130-139 let		
140-149 let		
150-159 let		
Celkem	2,56	100

Věk porostu je uveden k datu zpracování LHP na období 2009-2018

Tabulka 3: Zastoupení jednotlivých druhů dřevin ve věkových stupních

Věková kategorie *	B %	O ha**	B %	R ha**	S %	M ha**	J %	R ha**	JI %	V ha**
120-129 let					100	0,12				
80-89 let	30	0,62	45	0,93	25	0,52				
40-50 let			40	0,15	30	0,11	20	0,07	10	0,04

věk porostu je uveden k datu zpracování LHP na období 2009-2018

** plocha je vztažena k celkové ploše jednotlivých věkových stupňů

Tabulka 4: Srovnání přirozené aktuální druhové skladby porostů na celé ploše přírodní památky

Druh dřeviny	Plocha v ha %		Plocha v ha %	
	Přirozená skladba		Aktuální skladba	
Borovice lesní	1,51	58,9	0,62	24,2
Smrk ztepilý	0,08	3,1	0,75	29,3
Bříza pýřitá	0,3	11,7	1,08	42,2
Jedle bělokorá	0,31	12,1	-	-
Buk	0,36	14,1	-	
jeřáb	-	-	0,07	2,7
javor	-	-	0,04	1,6
Celkem	2,56	99,9	2,56	100

C) ZEMĚDĚLSKÉ HOSPODAŘENÍ

Neřeší se.

D) RYBNÍKÁŘSTVÍ

Neřeší se.

E) MYSLIVOST

Neřeší se.

F) RYBÁŘSTVÍ

Neřeší se.

G) REKREACE A SPORT

Celý hřbet je pro svou atraktivitu turisticky využíván, po obvodu vede turistická značka. Několik stěn je využíváno k horolezeckým aktivitám.

Horolezecké aktivity - neutrální vliv, který nijak nenarušuje skalní stěny ani neznechodňuje

území, pouze mírně negativní z hlediska vzniku pobytových stop a odpadu.

H) TĚŽBA NEROSTNÝCH SUROVIN

V navazujících částech hřebene, které jsou však mimo chráněné území, docházelo v minulosti v těžbě křemene v malých lomech. Poslední z lomů byl opuštěn v 60. letech 20. století. Lomová činnost se na území PP děla v minulosti a to pouze na velmi malé ploše na severním okraji území. Tento lom neměl žádný vliv na stav zbytek památky. Později docházelo už jen k nepravidelnému odvodu dříve vytěženého materiálu.

Těžba křemene - neutrální vliv, těžba probíhala na samotném okraji dnešní PP a nezasáhla do skalního masívu.

I) JINÉ ZPŮSOBY VYUŽÍVÁNÍ

Nebyly zaznamenány. V místech vedoucích k vyhlídce ze skal je umístěna pamětní deska, připomínající zdejší pobyt básníka J. W. Goetha.

2.3 SOUVISEJÍCÍ PLÁNOVACÍ DOKUMENTY, SPRÁVNÍ ROZHODNUTÍ A PRÁVNÍ PŘEDPISY

Lesní hospodářský plán – upraven dle podmínek ZCHÚ.

2.4 SOUČASNÝ STAV ZVLÁŠTĚ CHRÁNĚNÉHO ÚZEMÍ A PŘEHLED DÍLČÍCH PLOCH

Vzhledem k charakteru území není třeba bližšího členění do dílčích ploch. Území mimo skalní útvary je kryto především borovými lesy s rozvolněným zapojením v blízkosti skal.

Skály jsou odkryty a průběžně na volných plochách zarůstají náletovými dřevinami, především břízou ostružiníky a krušinou. Tyto je potřeba v pravidelných intervalech vyřezávat, tak jak k tomu docházelo v minulosti. Naopak případné zmlazení borovice lesní je vhodné ponechat. Vyřezání zajistí kromě omezení narušování skal i současné výhledy na geologickou lokalitu a zachování didaktického významu. Zbylou část porostu, tu mimo skalní útvar, je vhodné ponechat přirozenému vývoji. Postupně vyřezávat smrk a to i z podrostu. Borovice je žádoucí ponechat, nicméně, s ohledem na bezpečnost vyřezávat odumřelé jedince. Vytěženou hmotu doporučujeme vymístit, event., vzhledem k faktu, že mrtvé dřevo představuje z biologického a ekologického hlediska přínos, lze je i ponechat na místě v metrové rovině (způsob likvidace je třeba dohodnout s příslušným lesním hospodářem).

2.4.1 ZÁKLADNÍ ÚDAJE O LESÍCH

LES 1

Přírodní lesní oblast	1 Krušné hory
LHC / zařizovací obvod	Františkovy Lázně
Výměra LHC v ZCHÚ (ha)	2,5680 ha
Období platnosti LHP	1. 1. 2009 – 31. 12. 2018
Organizace LH	LČR s.p.
Nížší organizační jednotka	Lesní správa Františkovy Lázně, Chebská 8, Františkovy Lázně, 35101

Přírodní lesní oblast: 17 Polabí				
Soubor lesních typů (SLT)	Název SLT	Přirozená dřevinná skladba SLT	Výměra (ha)	Podíl (%)
5M3	chudá jedlová bučina	BO, BR, JD, BK, SM	1,41	55
0Z1	reliktní bor	SM, JD, BO, DB, BK, BŘ	1,02	40
5K1	kyselá jedlová bučina	SM, JD, BO, BK, LP, BŘ	0,13	5
Celkem			2,56	100%

Zkratky dřevin vycházejí z vyhlášky č. 84/1996 Sb.

Přirozená skladba je stanovena dle Ing. Eduarda Průšy, CSc. (pěstování lesů na typologických základech), s drobnými odchylkami odpovídá přirozené skladbě podle typologického klasifikačního systému ÚHÚLu (Ing. Karel Plíva)

Výměry a druhová skladba v jednotlivých PSK jsou převzaty z platného LHP.

2.4.1 ZÁKLADNÍ ÚDAJE O ÚTVARECH NEŽIVÉ PŘÍRODY

Oblast - Tepelské, tachovské, smrčinské, svatavské, chebsko-dyleňské a slavkovské krystalinikum; durynsko-vogtlandské paleozoikum; karlovarský masiv (jv. část).

Přírodní památka se nachází v oblasti přírodního parku Halštrov, na okraji lesa, jež je součástí pohorí Smrčiny. Přírodní památku tvoří skalní útvar 400 m dlouhý a 10 m široký. Skalní stěna dosahuje výšky 3 až 15 m. Ve skalní stěně je řada prasklin, které rozdělují skálu na několik menších skalek. Jde o vypreparovanou křemennou žílu, která je součástí českého křemeného valu, který probíhá paralelně s tektonickým zlomem Českého lesa. Okolí křemenné žíly je budováno dvojslídny granity smrčinského masivu.

Skalka se zvedá téměř svisle vzhůru a její nejvyšší bod je Goethův vrch. Oblastí Přírodní památky Goethova skalka byla vyznačena naučná stezka Goethova skalka.

2.5 ZHODNOCENÍ VÝSLEDKŮ PŘEDCHOZÍ PÉČE A DOSAVADNÍCH OCHRANÁŘSKÝCH ZÁSAHŮ DO ÚZEMÍ A ZÁVĚRY PRO DALŠÍ POSTUP

Provádění opatření v minulosti spočívalo v pravidelném vyřezávání náletových dřevin na skalách. Vyřezávání náletových dřevin zvýrazňovalo geologický fenomén lokality. Omezené lesní hospodaření v rezervaci zachovává přirozený charakter reliktního boru. Protože tento přístup se jeví jako vhodný, doporučuje se v něm pokračovat.

2.6 STANOVENÍ PRIORITNÍCH ZÁJMŮ OCHRANY ÚZEMÍ V PŘÍPADĚ JEJICH MOŽNÉ KOLIZE

Kolize zájmů ochrany přírody se nepředpokládá. V případě zjištění hnízdění např. výra velkého (*Bubo bubo*), je potřeba v hnízdním období zastavit veškeré rušivé aktivity včetně opatření dle tohoto plánu péče a omezit návštěvnost území.

3 PLÁN ZÁSAHŮ A OPATŘENÍ

3.1 VÝČET, POPIS A LOKALIZACE PLÁNOVANÝCH ZÁSAHŮ

3.1.1 RÁMCOVÉ ZÁSADY PÉČE O ÚZEMÍ NEBO ZÁSADY JEHO JINÉHO VYUŽÍVÁNÍ

A) PÉČE O LESY

Přírodní lesní oblast	1 Krušné hory
LHC / zařizovací obvod	Františkovy Lázně
Výměra LHC v ZCHÚ (ha)	2,5680 ha
Období platnosti LHP	1. 1. 2009 – 31. 12. 2018
Organizace LH	LČR s.p.
Nižší organizační jednotka	Lesní správa Františkovy Lázně, Chebská 8, Františkovy Lázně, 351 01

Číslo směrnice	Kategorie lesa	Soubory lesních typů (SLT)			
1	Lesy zvláštního určení – les v PP	5M3 0Z1			
Předpokládaná cílová druhová skladba dřevin					
SLT	Druhy dřevin a jejich orientační podíly v cílové (přirozená) druhové skladbě (%)				
5M 0Z	<i>BO 50, BR 15, BK 5, SM10, JD 20</i>				
Porostní typ A					
3 – borový (2,568 ha),					
Základní rozhodnutí V případě přeměn, počátek obmýtí na spodní hranici dle HS					
Hospodářský způsob (forma)					
Výběrný (les vysoký)					
Obmýtí	Obnov. doba	Obmýtí	Obnov. doba	Obmýtí	Obnov.doba
BO 110 (90-130)	20-30				
Ostatní 110-130					
Dlouhodobý cíl péče o lesní porosty					
Přirozený BO porost					
Způsob obnovy a obnovní postup, včetně doporučených technologií					
Přirozená obnova					
Způsob zalesnění, stanovení druhů a procento melioračních a zpevňujících dřevin při obnově porostu					
Při selhání přirozené obnovy dosadbu sadbovým materiálem místní provenience					
Dřeviny uplatňované při zalesnění za použití umělé obnovy (%)					
SLT	druh dřeviny	komentář k způsobu použití dřeviny při umělé obnově			
5M	viz. přír.skladba	Jamková sadba, středně silné sazenice.			
0Z	viz. přír.skladba	Sadba do jamek za použití silného materiálu až odrostků. Silné ohrožení buření Vývššená sadba na kopečcích a záhrobcích			
Péče o nálety, nárosty a kultury a výchova porostů, včetně doporučených technologií: Podpora diferencované vertikální struktury porostů					
Neutrální zásahy s negativním výběrem					
Opatření ochrany lesa včetně doporučených technologií					
Vyloučit použití chemických prostředků. Dbát na ochranu půdy					
Provádění nahodilých těžeb včetně doporučených technologií: Dle předmětu a cíle ochrany stanovit požadavky na ponechávání hmoty k zetlení. Jinak bez omezení.					
Poznámka					
Na vhodných místech ponechání přestárých skupin stromů odpovídající přirozené druhové skladby, pro zlepšení vertikální struktury porostů a jejich přírodě bližšího vzhledu					

B) PÉČE O RYBNÍKY (NÁDRŽE) A VODNÍ TOKY

Při SZ okraji území se nachází spontánně zavodněná rokle (původní lom). Zde lze doporučit (jako doprovodný prvek), její vyčištění a odstranění následku dlouhodobého zanášení zbytky dřeva a případné prohloubení. Lze předpokládat, že zavodnění je natolik stabilní, že zde vznikne biotop pro místní populace obojživelníků. V tabulce T1 je tento záměr označen prioritou 3 – méně naléhavý zásah.

C) PÉČE O NELESNÍ POZEMKY

Celé území se nachází na lesní půdě, hlavní předmět ochrany má však charakter bezlesí, jelikož jde o obnažený geologický útvar. Na ploše skal je nutné provádět pravidelné vyřezávání nalétnutých dřevin, a to jiných než je borovice, odpovídající lesnímu porostu 230 B 7. Vybraní jedinci borovice lesní zůstanou na skalách ponecháni. Vyřezání bude provedeno jednorázově 1x za 5 let. Plocha zásahu odpovídá přibližně 2 ha. Je potřeba použít horolezeckou techniku, neboť většina dřevin požadovaných ke kácení roste na samotných skalách. Vyřezané hroubí může být v rovinách ponecháno v ZCHÚ (při vnějším okraji) samovolnému rozkladu, jako biologický prvek nebo vymístěno dle dohody se správcem polesí.

D) PÉČE O ROSTLINY

Neřeší se

E) PÉČE O ŽIVOČICHY

Neřeší se. Vedlejšími prvky podpory jsou rovininy z hroubí a potenciál pro vytvoření tůň.

F) PÉČE O ÚTVARY NEŽIVÉ PŘÍRODY

Nutností je odstraňování náletů, vyrůstajících přímo v kontaktu s útvarem, aby nedocházelo k erodování podloží a samotného útvaru.

G) ZÁSADY JINÝCH ZPŮSOBŮ VYUŽÍVÁNÍ ÚZEMÍ

Pro zachování technických prvků – informační cedule a pruhového značení – je třeba obnova nátěru dřevěných prvků, kontrola a oprava stojanu informační cedule, obnova pruhového značení.

Nedílnou součástí je sběr odpadků. V budoucnu je potřeba počítat s výměnou informační tabule a zároveň úpravou zákonného označení dle platné legislativy.

Vhodným opatřením je kontrola a případná regulace horolezeckých aktivit – nutné sledovat.

3.1.2 PODROBNÝ VÝČET NAVRHOVANÝCH ZÁSAHŮ A ČINNOSTÍ V ÚZEMÍ

A) LESY

Vycházet z rámcové směrnice, preference přirozeného vývoje s probírkami.

B) RYBNÍKY

Viz rámcová směrnice. Neřeší se

C) ÚTVARY NEŽIVÉ PŘÍRODY

Viz rámcová opatření.

D) NELESNÍ POZEMKY

Veškerá opatření vycházejí z rámcových zásad péče.

Příloha: Tabulka T 1 - Popis dílčích ploch a objektů na nelesních pozemcích a výčet plánovaných zásahů v nich

E) OSTATNÍ OPATŘENÍ

Viz rámcová směrnice.

3.2 ZÁSADY HOSPODÁŘSKÉHO NEBO JINÉHO VYUŽÍVÁNÍ OCHRANNÉHO PÁSMU VČETNĚ NÁVRHŮ ZÁSAHŮ A PŘEHLEDU ČINNOSTÍ

Není předmětem této dokumentace plánu péče.

3.3 ZAMĚŘENÍ A VYZNAČENÍ ÚZEMÍ V TERÉNU

Tabule se státním znakem a nápisem „Přírodní památka“ by bylo vhodné obnovit a uvést do souladu se stávající legislativou – doporučeno po zničení stávající cedule.

Označení cedulí – dle zákona se skládá se ze dvou hlavních částí – z tabule se státním znakem a tabule s kategorií a názvem příslušného chráněného území. Není dovoleno měnit velikost písma, nedodržovat nepotisknutelné okraje a měnit šířku cedule. Rozměry dle prováděcí vyhlášky - 170 x 420 mm (státní znak) + 80 x 420 (status území); materiál – smaltovaný plech (kód barvy – viz vyhláška). V případě PP Goethova skalka je vhodnou alternativou kombinace informační cedule a otisku zákonného značení.

3.4 NÁVRHY POTŘEBNÝCH ADMINISTRATIVNĚ-SPRÁVNÍCH OPATŘENÍ V ÚZEMÍ

Stanoveny návrhem rámcové péče. Zpracovat směrnice do nového LHP.

3.5 NÁVRHY NA REGULACI REKREAČNÍHO A SPORTOVNÍHO VYUŽÍVÁNÍ ÚZEMÍ VEŘEJNOSTÍ

V případě negativních vlivů omezení horolezecké činnosti.

3.6 NÁVRHY NA VZDĚLÁVACÍ VYUŽITÍ ÚZEMÍ

Konkrétní opatření se nestanovují, veškerá činnost v rámci vzdělávacího využití je ponechána na zvážení příslušného orgánu ochrany přírody.

Přírodní památka je prezentována na internetových stránkách ochrany přírody a v místě se nachází informační tabule.

3.7 NÁVRHY NA PRŮZKUM ČI VÝZKUM ÚZEMÍ A MONITORING

Není třeba, pouze v případě propagace.

4 ZÁVĚREČNÉ ÚDAJE

4.1 PŘEDPOKLÁDANÉ ORIENTAČNÍ NÁKLADY HRAZENÉ ORGÁNEM OCHRANY PŘÍRODY DLE JEDNOTLIVÝCH ZÁSAHŮ

Druh zásahu (práce) a odhad množství (např. plochy)	Orientační náklady za rok (Kč)	Orientační náklady za období platnosti plánu péče (Kč) – 20 let
Jednorázové a časově omezené zásahy		
Vyřezání náletových dřevin (1x za 2 roky)	20 000	200 000
Úklid ZCHÚ	2 000	20 000
Obnova značení	1 000	10 000
	23 000	230 000
Jednorázové a časově omezené zásahy celkem (Kč)		
Opakované zásahy		
odstranění vzrostlých náletových dřevin (1 x za 5 let) (dle zvážení OOP), náprava škod po nepříznivých přírodních vlivech		60 000
vybudování tůň vč. čištění rokle		250 000
informační tabule (nová) + 2 rezervní+stožan		30 000
Opakované zásahy celkem (Kč)	-----	340 000
N á k l a d y c e l k e m (Kč)		570 000

Pozn: V tabulce jsou uvedeny přibližné náklady v rámci kompletní péče o ZCHÚ, a nemusí být přímo hrazeny z fondů orgánu ochrany přírody.

4.2 POUŽITÉ PODKLADY A ZDROJE INFORMACÍ

- Stránky Českého zeměměřičského a katastrálního ústavu - <http://nahlizenidokn.cuzk.cz/>
- Geoportál CENIA - <http://www.cenia.cz>
- Plán péče o Přírodní památku Goethova skalka 2005 - 2014

4.3 SEZNAM POUŽÍVANÝCH ZKRATEK

AOPK ČR – Agentura ochrany přírody a krajiny České republiky
ZCHÚ – zvláště chráněné území
IUCN - Světový svaz ochrany přírody - The World Conservation Union
ČUZK – Český úřad zeměměřičský a katastrální
KN – katastr nemovitostí
LČR – Lesy české republiky
PP – přírodní památka
KÚ – krajský úřad
s.p. – státní podnik

4.4 ZPRACOVATELÉ PLÁNU PÉČE

Občanské sdružení Ploučnice

Sídlo:

Lipová 627, 363 01 Ostrov

IČ: 285 56 518

Kontakt:

osploucnic@seznam.cz

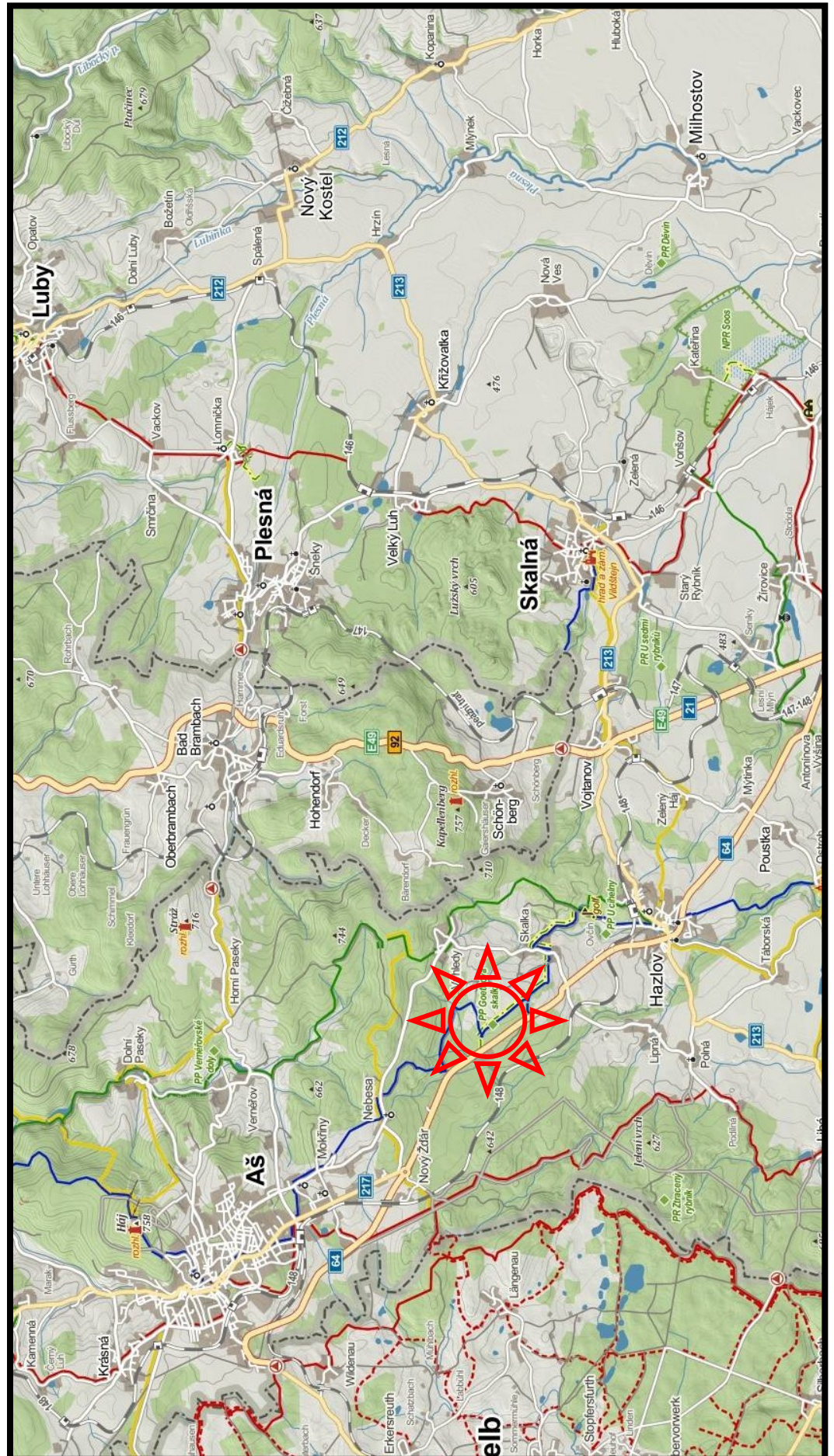
V Ostrově, dne: 10. 2. 2014

Razítko a podpis oprávněného zástupce

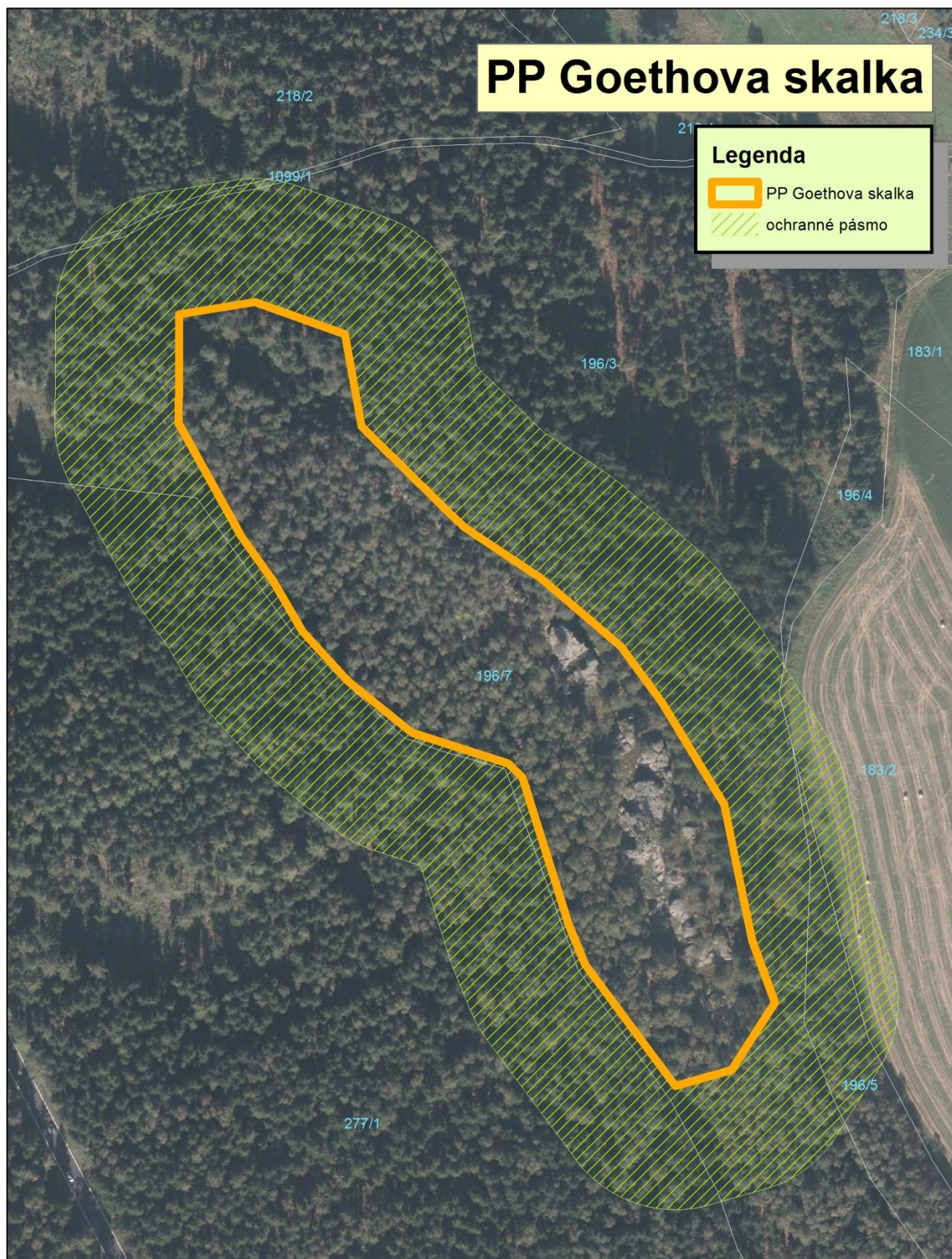
SOUČÁSTÍ PLÁNU PÉČE JSOU DÁLE TYTO PŘÍLOHY

- 1) Příloha M 1 - Orientační mapa s vyznačením území – zdroj <http://www.mapy.cz/>**
- 2) Příloha M 2 - Mapa s vymezením ZCHÚ a pozemky**
- 3) Tabulka T 1 - Popis dílčích ploch a objektů na nelesních pozemcích a výčet plánovaných zásahů v nich**

**PŘÍLOHA M 1 –
ORIENTAČNÍ
MAPA
S VYZNAČENÍM
ZCHÚ**



M2 – HRANICE ZCHÚ A OCHRANNÉHO PÁSMA



TABULKA T1 - POPIS DÍLČÍCH PLOCH A OBJEKTŮ NA NELESNÍCH POZEMCÍCH A VÝČET PLÁNOVANÝCH ZÁSAHŮ V NICH

označení plochy nebo objektu	název	výměra (ha)	stručný popis charakteru plochy nebo objektu a dlouhodobý cíl péče	doporučený zásah	naléhavost	termín provedení	interval provádění
-	PP Goethova skalka		Celá ZCHÚ	Výřez náletů	1	X - III	1 za 2 roky
				nátěr technických prvků	2	-	1 za 2 – 3 roky
				obnova informační tabule	3	-	dle potřeby
				Sběr odpadků	3	-	dle potřeby
-	PP Goethova skalka		SZ cíp ZCHÚ	Vyčištění a vyhloubení tůň (nutné posouzení realizovatelnosti před zásahem – možný výskyt obojživelníků)	3	IV - X	
-	PP Goethova skalka		Celá ZCHÚ	Odstranění vzrostlých dřevin	2 - 3		dle potřeby

naléhavost - stupně naléhavosti jednotlivých zásahů se uvádí podle následujícího členění:

1. stupeň - zásah naléhavý (nelze odložit, je nutný pro zachování předmětu ochrany),
2. stupeň - zásah vhodný,
3. stupeň - zásah odložitelný.

Fotodokumentace:

Provádění managementových
opatření u PP Goethova skalka



Rokle při SZ cípu
území – potencionální
místo pro vybudování
tůňe



PP Goethova skalka
- likvidace vývrátů představovala
v minulosti jeden z nejčastějších
typů managementu

