

**Hamerský potok z. s.**

zaregistrované 19.1.2004, pod č.j. KS/1-1/55999/04-R, IČ 266 50762, DIČ CZ 266 50762  
Sídlo: Nežárecká 103/IV, Jindřichův Hradec, 377 01

# Plán péče o přírodní památku

## Besednice

na období 2024–2033



# Obsah

<b>1. Základní údaje o zvláště chráněném území .....</b>	<b>3</b>
1.1 Základní identifikační údaje .....	3
1.2 Údaje o lokalizaci území v rámci územně správního členění ČR .....	3
1.3 Vymezení území podle současného stavu katastru nemovitostí .....	4
1.5 Překryv území s jiným typem ochrany .....	5
1.6 Kategorie IUCN .....	5
1.7 Předmět ochrany ZCHÚ .....	6
1.7.1 Předmět ochrany ZCHÚ podle zřizovacího předpisu .....	6
1.7.2 Předmět ochrany – současný stav .....	6
1.8 Cíl ochrany .....	7
<b>2. Rozbor stavu zvláště chráněného území s ohledem na předmět ochrany .....</b>	<b>8</b>
2.1 Popis území a charakteristika jeho přírodních poměrů .....	8
2.1.1 Stručný popis území a jeho přírodních poměrů .....	8
2.1.2 Přehled zvláště chráněných a významných ohrožených druhů rostlin a živočichů .....	9
2.1.3 Výčet a popis významných přirozených disturbančních činitelů působících v území v minulosti a současnosti .....	10
2.2 Historie využívání území a zásadní pozitivní i negativní vlivy lidské činnosti v minulosti a současnosti .....	10
2.3 Související plánovací dokumenty, správní akty a opatření obecné povahy .....	11
2.4 Současný stav zvláště chráněného území a přehled dílčích ploch .....	11
2.4.2 Základní údaje o rybnících, vodních nádržích a tocích .....	12
2.4.3 Základní údaje o útvarech neživé přírody .....	12
2.4.4 Základní údaje o plochách mimo lesní pozemky .....	12
2.5 Souhrnné zhodnocení stavu předmětů ochrany, výsledků předchozí péče, dosavadních ochrannářských zásahů do území a závěry pro další postup .....	12
2.6 Stanovení prioritních zájmů ochrany území v případě jejich možné kolize .....	13
<b>3. Plán zásahů a opatření .....</b>	<b>14</b>
3.1 Výčet, popis a lokalizace navrhovaných zásahů a opatření v ZCHÚ .....	14
3.1.1 Rámcové zásady péče o ekosystémy a jejich složky nebo zásady jejich jiného využívání .....	15
3.1.2 Podrobný výčet navrhovaných zásahů a činností v území .....	20
3.2 Zásady hospodářského nebo jiného využívání ochr. pásma včetně návrhu zásahů a přehledu činností .....	20
3.3 Zaměření a vyznačení území v terénu .....	20
3.5 Návrhy na regulaci rekreačního a sportovního využívání území veřejností .....	21
3.6 Návrhy na vzdělávací a osvětové využití území .....	21
3.7 Návrhy na průzkum či výzkum a monitoring předmětu ochrany území .....	21
<b>4. Závěrečné údaje .....</b>	<b>22</b>
4.1 Předpokládané orientační náklady hrazené orgánem ochrany přírody podle jednotlivých zásahů (druhů činností) .....	22
4.2 Použité podklady a zdroje informací .....	22
4.3 Seznam používaných zkratk .....	23
4.4. Podklady pro plán péče zpracoval .....	23
<b>5. Přílohy .....</b>	<b>24</b>

# 1. Základní údaje o zvláště chráněném území

## 1.1 Základní identifikační údaje

### Údaje platné před přehlášením:

evidenční číslo:	1790
kategorie ochrany:	přírodní památka
název území:	Besednické vltavíny I
druh právního předpisu, kterým bylo území vyhlášeno:	nařízení okresního úřadu
orgán, který předpis vydal:	Okresní úřad Český Krumlov
číslo předpisu:	-
datum platnosti předpisu:	29.11.1995
datum účinnosti předpisu:	29.11.1995

### Navrhované údaje:

Evidenční kód ZCHÚ	-
Název ZCHÚ	Besednice
Kategorie dle Zákona 114/1992 Sb.	přírodní památka
Kategorie dle IUCN	III. - přírodní památka nebo prvek

Poznámka: Navrhuje se přehlášení ZCHÚ.

## 1.2 Údaje o lokalizaci území v rámci územně správního členění ČR

kraj:	Jihočeský
okres:	Český Krumlov
obec s rozšířenou působností:	Kaplice
obec s pověřeným obecním úřadem:	Kaplice
obec:	Besednice
katastrální území:	Besednice

### 1.3 Vymezení území podle současného stavu katastru nemovitostí

**Zvláště chráněné území:**

**Katastrální území:** (603210, Besednice)

Číslo parcely podle KN	Číslo parcely podle PK nebo jiných evidencí	Druh pozemku podle KN	Způsob využití pozemku podle KN	Číslo listu vlastnictví	Výměra parcely celková podle KN (m2)	Výměra parcely v ZCHÚ (m2)	Parcela v ZCHÚ část
1408		lesní pozemek		104	189	189	NE
1417		orná půda		250	5795	5795	NE
1421		trvalý travní porost		123	2626	2626	NE
1422		orná půda		13	3465	3465	NE
1400/1		trvalý travní porost		772	72	72	NE
1400/2		ostatní plocha	neplošná půda	123	103	103	NE
1400/4		ostatní plocha	neplošná půda	69	1	1	NE
1415/5		orná půda		566	4313	4313	NE
1425/1		trvalý travní porost		566	794	794	NE
1425/2		ostatní plocha	jiná plocha	566	2323	2323	NE
1452/10		ostatní plocha	neplošná půda	566	51	51	NE
1452/3		ostatní plocha	neplošná půda	10001	2055	2055	NE
1455/10		lesní pozemek		250	436	436	NE
1455/11		lesní pozemek		399	324	324	NE
1455/12		lesní pozemek		123	177	177	NE
1455/13		lesní pozemek		69	153	153	NE
1455/14		lesní pozemek		772	23	23	NE
1455/2		lesní pozemek		13	168	168	NE
1456/1		lesní pozemek		888	11936	7614	ANO
1456/2		trvalý travní porost		123	8163	8163	NE
1456/4		lesní pozemek		888	1439	1439	NE
<b>Celkem</b>						<b>40285</b>	

\* část parcely byla planimetrována

**Ochranné pásmo:**

Číslo parcely podle KN	Číslo parcely podle PK nebo jiných evidencí	Druh pozemku podle KN	Způsob využití pozemku podle KN	Číslo listu vlastnictví	Výměra parcely celková podle KN (m2)	Výměra parcely v ZCHÚ (m2)	Parcela v ZCHÚ část
1413		orná půda		13	1046	1046	NE
1400/3		trvalý travní porost		772	391	391	NE
1415/1		orná půda		399	1690	1690	NE
1415/6		orná půda		104	1432	1432	NE
1415/8		trvalý travní porost		69	948	948	NE
1454/1		lesní pozemek		10001	27803	378	ANO

Číslo parcely podle KN	Číslo parcely podle PK nebo jiných evidencí	Druh pozemku podle KN	Způsob využití pozemku podle KN	Číslo listu vlastnictví	Výměra parcely celková podle KN (m2)	Výměra parcely v ZCHÚ (m2)	Parcela v ZCHÚ část
1455/3		lesní pozemek		888	8973	8973	NE
1456/1		lesní pozemek		888	11936	4526	ANO
1456/3		ostatní plocha	neplodná půda	477	964	964	NE
<b>Celkem</b>						<b>20348</b>	

**Katastrální území:** (603210, Besednice)

#### 1.4 Výměra území a jeho ochranného pásma

Druh pozemku	ZCHÚ plocha v ha	Vyhlášené OP plocha v ha	Způsob využití pozemku	ZCHÚ plocha v ha
lesní pozemky	1,0524	1,3877		
vodní plochy	/	/	zamokřená plocha	/
			rybník nebo nádrž	/
			vodní tok	/
trvalé travní porosty	1,1655	0,1339		
orná půda	1,3573	0,4168		
ostatní zemědělské pozemky	/	/		
ostatní plochy	0,4533	0,0964	neplodná půda	0,2210
			ostatní způsoby využití	0,2323
zastavěné plochy a nádvoří	/	/		
plocha celkem	4,0285	2,0348		

#### 1.5 Překryv území s jiným typem ochrany

národní park: ne  
chráněná krajinná oblast (včetně zóny): ne  
překryv s jiným typem ochrany: ne  
mezinárodní statut ochrany: ne

#### Natura 2000

ptačí oblast: ne  
evropsky významná lokalita: ne

#### 1.6 Kategorie IUCN

IV – území pro péči o stanoviště/druhy

## 1.7 Předmět ochrany ZCHÚ

### 1.7.1 Předmět ochrany ZCHÚ podle zřizovacího předpisu

Ochrana ložiska vltavínonosných šterkopísků se zbytky vltavínů uložených v depresi na krystalickém podloží.

### 1.7.2 Předmět ochrany – současný stav

#### A. druhy

druh	stupeň ohrožení**	popis biotopu druhu v ZCHÚ a aktuální početnost nebo vitalita populace	kód předmětu ochrany*
Kuňka žltobřichá <i>Bombina variegata</i>	SO/CR	Rozmnožování druhu je vázáno na drobné tůně a kaluže, dospělci se zdržují v jejich bezprostředním okolí v úkrytech ve vegetaci, pod kameny atp. Zjištěna byla slabší populace v desítkách jedinců	c
Společenstvo bezobratlých druhově pestrých otevřených travinobylinných porostů, pomístně narušovaných	-	Druhově pestré společenstvo s řadou významných druhů vázaných na otevřená, pomístně narušovaná stanoviště vlhká i semixerotermní	c

\*\*stupeň ohrožení dle červených seznamů ČR:

Údaje o ohrožení a stupni ochrany – použité zkratky: C1, C2, C3, C4a – druhy uvedené v Černém a červeném seznamu cévnatých rostlin ČR (Grulich et al. 2012) jako kriticky ohrožené (C1), silně ohrožené (C2), ohrožené (C3), vzácnější taxony vyžadující další pozornost (C4a), § 1, § 2, § 3 – druhy chráněné dle vyhlášky č. 395/1992 Sb. v kategorii "druhy kriticky ohrožené" (§ 1) "druhy silně ohrožené" (§ 2), "druhy ohrožené" (§ 3), CR, EN, VU, NT, DD – kategorie ohrožení podle Červeného seznamu ohrožených druhů bezobratlých (Hejda et al. 2017) a obratlovců (Chobot et al. 2017): kriticky ohrožený, ohrožený, zranitelný, téměř ohrožený, nedostatečně známý taxon.

#### B. útvary neživé přírody

útvár	geologická charakteristika	popis útvaru	kód předmětu ochrany*
Ložisko vltavínů	Světově známá lokalita mimořádně estetických nejvíce skulptovaných vltavínů	Téměř úplné vytěžení	a

Protože dle inventarizačního průzkumu (Rajlich 2009) došlo k téměř úplnému vytěžení ložiska a další ochrana území je z geologického hlediska zbytečná, neuvádíme nadále ložisko vltavínů mezi předměty ochrany

\*kód předmětu ochrany:

a = předmět ochrany spadá pod definici předmětu ochrany dle zřizovacího předpisu ZCHÚ

b = předmět ochrany překrývající se EVL/PO (v závorce je uveden kód stanoviště dle vyhl. č. 166/2005 Sb., hvězdičkou (\*) jsou označena prioritní stanoviště a druhy)

c = další významný ekosystém nebo jeho složka, který je navržen k doplnění mezi předměty ochrany ZCHÚ (viz i kap. 3.4)

## 1.8 Cíl ochrany

### A. druhy

druh	cíl ochrany	indikátory cílového stavu
Kuňka žlutobřichá <i>Bombina variegata</i>	Stabilní populace	Desítky adultů
Společenstvo bezobratlých druhově pestrých otevřených travinobylinných porostů, pomístně narušovaných	Druhově bohaté společenstvo včetně druhů červeného seznamu	Výskyt nejméně čtyř druhů bezobratlých zapsaných v červeném seznamu ČR

## 2. Rozbor stavu zvláště chráněného území s ohledem na předmět ochrany

### 2.1 Popis území a charakteristika jeho přírodních poměrů

#### 2.1.1 Stručný popis území a jeho přírodních poměrů

Součástí území, které má zůstat zvláště chráněným územím, je vlhká pcháčová louka s protékajícím drobným vodním tokem, stromořadí tvořené zejména dubem letním, vlhký luční porost dříve využívaný jako pastvina se zbytky jam po nelegální těžbě vltavínů, suchý pahorek opět se zbytky jam. Ten zčásti zarůstá dřevinami samovolně, na části byl vysázen souvislý porost borovice lesní. Dále je součástí plocha, ve které byly vyhloubeny tůňe pro obojživelníky. Drobný vodní tok pramenící nad těmito tůňemi pak protéká lužním lesem a degradující vlhkou „pcháčovou“ loukou. Obě tyto plochy jsou také součástí ZCHÚ.

Výše jmenované území se nachází v nadmořské výšce cca 540-590 m n.m. a je vzdálené cca 500 m severovýchodně od městyse Besednice, okr. Český Krumlov, kraj Jihočeský.

Horninovým podložím je středně zrnitá až drobnozrnná muskovit-biotitická žula mrákotínského typu. V nejnižších polohách je překrytá až několika metry terciérních písčitojílovitých až písčitých sedimentů. Půdním pokryvem je kambizem kyselá až dystrická, přecházející v nivě potoka do pseudogleje a gleje. (Albrecht 2003).

Kuňka žlutobřichá, která je navržena jako předmět ochrany, využívá k rozmnožování drobné tůňe a kaluže. Problémem je ovšem vysychání většiny z nich. Významnější druhy bezobratlých v těchto tůňích zjištěny nebyly. Otevřené vlhké i suché plochy, na kterých probíhala (a zřejmě ještě probíhá) nelegální těžba vltavínů, hostí poměrně bohaté společenstvo bezobratlých. Mezi nejvýznamnější druhy vázané spíše na suché partie patří denní motýli a vřetenušky jako hnědásek kostkovaný, vřetenuška ligrusová, hnědásek jitrocelový, květník *Omonadus formicarius*, nebo štítonoš *Cassida flaveola* v lokalitě zřejmě vázaný na ptačince (*Stellaria* sp.). Svižník polní a svižník lesomil, kteří patří mezi zvláště chráněné druhy, pak osidlují zejména narušené plochy v okolí tůní, a to jak těch vzniklých nelegální těžbou, tak tůní na severovýchodním okraji území, vytvořených pro podporu výskytu obojživelníků. Tady bylo zjištěno více druhů střevlíkovitých vázaných na břehy vodních ploch. Spíše vlhkým otevřeným stanovištěm dávají přednost modrásek ušlechtilý, kovařík *Oedostethus quadripultulatus* a dřepčík *Chaetocnema aerosa* vázaný na bahničky. Na dubovou alej je vázaný mimo jiné vzácnější nosatec *Curculio elephas*, na porosty měkkých dřevin (topoly a vrby) pak slunéčko *Scymnus limbatus*.

Kromě kuňky žlutobřiché bylo rozmnožování v tůňích po těžbě vltavínů prokázáno i u skokana stíhlého. Další obojživelníci (skokan zelený, čolek obecný) jsou vázáni zejména na tůň ve sběrném dvoře, která je součástí ochranného pásma. Rozmnožování ropuchy nebylo prokázáno, stejně jako z dřívější doby udávaný výskyt rosničky zelené. Z plazů byla zastižena užovka obojková a ještěrka obecná.

Významnější druhy ptáků a savců nejsou z území známé.



## 2.1.2 Přehled zvláště chráněných a významných ohrožených druhů rostlin a živočichů

druh	kategorie podle vyhlášky č. 395/1992 Sb.	stupeň ohrožení*	popis biotopu druhu v ZCHÚ a aktuální početnost nebo vitalita populace, další poznámky
Střevlík <i>Carabus arvensis</i>	§3	-	Lesní okraje, jednotlivě
Svižník polní <i>Cicindela campestris</i>	§3	-	Narušované písčité plochy s řídkou vegetací, desítky
Svižník lesomil <i>Cicindela sylvicola</i>	§3	-	Narušované písčité plochy s řídkou vegetací, na lesních okrajích, jednotlivě
Zlatohlávek tmavý <i>Oxythyrea funesta</i>	§3	-	Květnaté travinobylinné porosty různého charakteru, běžný
Dřepčík <i>Chaetocnema aerea</i>	-	EN	Vlhká stanoviště s porosty bahniček ( <i>Eleocharis</i> sp.), jednotlivě
Kovařík <i>Oedostethus quadripustulatus</i>	-	VU	Vlhká stanoviště, stabilní populace (desítky?)
Hnědásek jitrocelový <i>Melitaea athalia</i>	-	NT	Otevřená suchá stanoviště, nižší desítky
Hnědásek kostkovaný <i>Melitaea cinxia</i>	-	VU	Otevřená suchá stanoviště, nižší desítky
Modrásek ušlechtilý <i>Polyommatus amandus</i>	-	NT	Otevřená vlhká stanoviště, nižší desítky
Vřetenuška ligrusová <i>Zygaena carniolica</i>	-	NT	Otevřená výslunná stanoviště, nižší desítky
Cvrček polní <i>Gryllus campestris</i>	-	NT	Otevřená suchá stanoviště, nižší desítky
Čmelák skalní <i>Bombus lapidarius</i>	§3	-	Otevřená suchá stanoviště, jednotlivě
Čmelák zemní <i>Bombus terrestris</i>	§3	-	Otevřená suchá stanoviště, jednotlivě
Kuňka žlutobřichá <i>Bombina bombina</i>	§2	CR	Drobné kaluže a tůňe a jejich okolí, nižší desítky
Ropucha obecná <i>Bufo bufo</i>	§3	VU	Vodní prostředí a terestrické i značně suché biotopy, nižší desítky
Čolek obecný <i>Lissotriton vulgaris</i>	§3	VU	Vodní prostředí a terestrické vlhké biotopy, nižší desítky
Skokan štihlý <i>Rana dalmatina</i>	§2	NT	Vodní prostředí a terestrické vlhké biotopy, vyšší desítky
Skokan zelený <i>Pelophylax esculentus</i>	§2	NT	Vodní prostředí a terestrické vlhké biotopy, vyšší desítky
Ještěrka obecná <i>Lacerta agilis</i>	§2	VU	Otevřená suchá stanoviště, vyšší desítky
Užovka obojková <i>Natrix natrix</i>	§3	NT	Vodní prostředí a terestrické vlhké biotopy, jednotlivě

\* dle červených seznamů ČR:

Údaje o ohrožení a stupni ochrany – použité zkratky: C1, C2, C3, C4a – druhy uvedené v Černém a červeném seznamu cévnatých rostlin ČR (Grulich et al. 2012) jako kriticky ohrožené (C1), silně ohrožené (C2), ohrožené (C3), vzácnější taxony vyžadující další pozornost (C4a), § 1, § 2, § 3 – druhy chráněné dle vyhlášky č. 395/1992 Sb. v kategorii "druhy kriticky ohrožené" (§ 1) "druhy silně ohrožené" (§ 2), "druhy ohrožené" (§ 3), CR, EN, VU, NT, DD – kategorie ohrožení podle Červeného seznamu ohrožených druhů bezobratlých (Hejda et al. 2017) a obratlovců (Chobot et al. 2017): kriticky ohrožený, ohrožený, zranitelný, téměř ohrožený, nedostatečně známý taxon.

### **2.1.3 Výčet a popis významných přirozených disturbančních činitelů působících v území v minulosti a současnosti**

#### **a) abiotické disturbanční činitele**

#### **b) biotické disturbanční činitele**

Působení disturbančních činitelů (s výjimkou člověka) nebylo zaznamenáno

### **2.2 Historie využívání území a zásadní pozitivní i negativní vlivy lidské činnosti v minulosti a současnosti**

#### **a) ochrana přírody**

Od roku 1995, kdy byla na území vyhlášena PP Besednické vltavíny I, nebyla realizovaná jakákoliv opatření v rámci ochrany přírody. V roce 2020 se v JV části území začaly budovat tůňe pro obojživelníky. Jejich realizace pokračuje do současnosti.

#### **b) lesní hospodářství**

Lesy ve východní části území jsou obhospodařovány běžným hospodářským způsobem podle schválených LHO a LHP. Na lesních pozemcích v JV části území se roce 2020 začaly budovat tůňe pro obojživelníky. Jejich realizace pokračuje do současnosti. V této části by neměly být prováděny lesnické rekultivace, protože by došlo k negativnímu ovlivnění podmínek pro předměty ochrany. Tento požadavek vyžaduje výjimku orgánu SSL, jak je uvedeno v kapitole 3.4.b).

#### **c) zemědělské hospodaření**

V západní části území se nachází louky sečené 1x ročně na seno. V jejich blízkosti se nachází v současnosti již nevyužívaná ohrada pro pastvu ovcí. Louka podél bezejmenného potoka v severní části území je pravděpodobně též pravidelně kosena. Při průzkumech v roce 2022 byla celé kompletně zmulčovaná.

#### **d) rybníkářství**

Na zájmovém území se nenachází hospodářsky využívaný rybník nebo jiná vodní plocha.

#### **e) myslivost**

Území je součástí honitby Besednice (kód SVS CZ 31D02000). Na lokalitě však nebylo zjištěno žádné myslivecké zařízení.

#### **f) rybářství**

Bezejmenný potok protékající severní částí území není rybářským revírem.

#### **g) rekreace a sport**

Území není využíváno pro rekreaci či sport.

#### **h) těžba nerostných surovin**

Těžba vltavínonosných sedimentů byla ukončena v roce 2008. Při průzkumech v letech 2021 a 2022 bylo zjištěno, že nelegální těžba vltavínů ručními nástroji stále pokračuje.

#### **i) jiné způsoby využívání**

Není známo, že by lokalita byla užívána jinými způsoby, než jak bylo popsáno výše.

## 2.3 Související plánovací dokumenty, správní akty a opatření obecné povahy

PP Besednické vltavíny I, jejíž část je navržena k ponechání ZCHÚ byla zřízena nařízením OÚ Český Krumlov ze dne 20.11.1995. Původní zřizovací předpis bude zrušen a nahrazen předpisem novým.

## 2.4 Současný stav zvláště chráněného území a přehled dílčích ploch

### 2.4.1 Základní údaje o lesích na lesních pozemcích

Přírodní lesní oblast_	
Lesní hospodářský celek / zařizovací obvod	LHO Kamenice
Výměra LHC (zařizovacího obvodu) v ZCHÚ (ha)	0,70 ha
Období platnosti LHP (LHO)	1.1.2014-31.12.2023
Organizace lesního hospodářství	-

### Přehled výměr a zastoupení souborů lesních typů

Přírodní lesní oblast:				
Soubor lesních typů (SLT)*	Název SLT	Přirozená dřevinná skladba SLT	Výměra (ha)	Podíl (%)
4O1	Oglejená svěží (dubová) jedlina	JD 3–4, DB 3, BK 2–3, LP –1, OS –1	0,58	80
4S1	Svěží bučina	BK 7–9, JD 1–2, DB, LP –1, HB, JV	0,12	20
<b>Celkem</b>				<b>100 %</b>

\*Pokud se v rámci SLT vyskytují lesní typy s výrazně odlišnou přirozenou druhovou skladbou, je možno uvést i jednotlivé lesní typy.

### Přílohy:

T1 – Popis lesních porostů a výčet plánovaných zásahů v nich

M3– Mapa dílčích ploch a objektů

M4 – Lesnická mapa typologická

M5 – Mapa stupňů přirozenosti lesních porostů

## 2.4.2 Základní údaje o rybnících, vodních nádržích a tocích

Součástí území navrženého k zachování územní ochrany nejsou vodní nádrže.

Název vodního toku	Bezejmenný pravostranný přítok Besednického potoka
Číslo hydrologického pořadí	1-06-02-0670-0-00
Úsek dotčený ochranou (ř km od–do)	0,265-0,447
Charakter toku	upravený tok
Příčné objekty na toku	žádné
Manipulační řád	není
Správce toku	Povodí Vltavy, s. p.
Správce rybářského revíru	Není součástí revíru
Rybářský revír	-
Zarybňovací plán	-

### Přílohy:

T2 – Popis dílčích ploch a objektů mimo lesní pozemky a výčet plánovaných zásahů v nich

M3 – Mapa dílčích ploch a objektů

## 2.4.3 Základní údaje o útvarech neživé přírody

Součástí území navrženého k zachování územní ochrany nejsou významné útvary neživé přírody

## 2.4.4 Základní údaje o plochách mimo lesní pozemky

### Přílohy:

T2 – Popis dílčích ploch a objektů mimo lesní pozemky a výčet plánovaných zásahů v nich

M3 – Mapa dílčích ploch a objektů

## 2.5 Souhrnné zhodnocení stavu předmětů ochrany, výsledků předchozí péče, dosavadních ochrannářských zásahů do území a závěry pro další postup

### A. druhy

druh:	Kuňka žlutobřichá ( <i>Bombina bombina</i> )		
indikátory cílového stavu	aktuální hodnoty indikátorů a zhodnocení stavu a trendu vývoje druhu ve vztahu k provedené péči a působícím vlivům		
Desítky adultních jedinců	V roce 2021 a 2022 nalezení metamorfovaní jedinci a adulti		
	Fišer 2009 uvádí stabilní populaci		
	stav:	zhoršený	
	trend vývoje:	zhoršující se	
Vyšší desítky až stovky larválních stadií	V roce 2022 odchyceno pouze do 10 pulců na začátku metamorfózy		
	stav:	špatný	
	trend vývoje:	neznámý	

<b>druh:</b>	Společenstvo bezobratlých druhově pestrých otevřených travinobylinných porostů, pomístně narušovaných		
<b>indikátory cílového stavu</b>	<b>aktuální hodnoty indikátorů a zhodnocení stavu a trendu vývoje druhu ve vztahu k provedené péči a působícím vlivům</b>		
Opakovaný výskyt nejméně 4 druhů červeného seznamu	Opakovaně zaznamenáno 6 druhů červeného seznamu		
	<b>stav:</b>	dobrý	
	<b>trend vývoje:</b>	stabilní	

Do současné doby nedocházelo prakticky k žádné péči o navržené předměty ochrany. Jejich výskyt je daný tím, že v území se díky předcházející lidské činnosti (nelegální i legální těžba vltavínů, pastva atp.) vytvořily podmínky pro jejich výskyt. V posledních letech však dochází postupně k opuštění těchto činností, na kterých je přežití předmětů ochrany závislé. Zahájením vhodného managementu může poměrně rychle dojít k posílení populací kuňky žlutobřiché a zachování, případně podpoře významných druhů bezobratlých.

## **2.6 Stanovení prioritních zájmů ochrany území v případě jejich možné kolize**

Nepředpokládáme, že by při péči o ZCHÚ mohlo dojít k vážnější kolizi zájmů, kterou nelze jednoduše vyřešit obvyklými způsoby.

### 3. Plán zásahů a opatření

#### 3.1 Výčet, popis a lokalizace navrhovaných zásahů a opatření v ZCHÚ

Č.	dílčí plocha	biotop	Typ managementu	Popis navrhovaných opatření	Naléhavost
1	Narušovaná plocha s řídkými porosty a počínajícím náletem	X6	pastva	Viz kapitola 3.1.1 c)	1
2	Zapojené porosty dřevin	X12, X9	odstranění dřevin i s kořeny	Odstranění borové výsadby a náletu pionýrských dřevin, 1x za 10let	1
3	Degradovaná silně podmáčená louka	T1.5	tvorba tůň	Tvorba tůň, po částech (cca 1/3) s tříletým odstupem. Pravidelné obnovování	1
4	Degradující vlhká louka	T1.5	kosení	Pravidelná seč 2 x ročně.	1
5	Čerstvé tůň pro obojživelníky	X6, X14	disurbance	1x za 3-5 let	1
6	Kulturní suchá louka	T1.1	kosení	1–2x ročně	1
7	Zazemněná tůň v ochranném pásmu	L2.2, L2.3	obnova tůň	Viz kapitola 3.1.1 c)	1
8	Alej dub, lípa na PUPFL	X13, X9B	údržba dřevin	Viz 3.1.1 a)	2
9	Lužní les	X9B		Viz 3.1.1 a)	2

### 3.1.1 Rámcové zásady péče o ekosystémy a jejich složky nebo zásady jejich jiného využívání

#### a) péče o lesní ekosystémy na lesních pozemcích

#### Rámcová směrnice péče o lesní porosty na lesních pozemcích

<b>Číslo směrnice</b>	<b>Kategorie lesa</b>	<b>Soubory lesních typů</b>	<b>Cílový předmět ochrany</b>
1	hospodářský	4O1	Bezlesí s otevřenými tůněmi
<b>Předpokládaná přirozená druhová skladba dřevin</b>			
<b>SLT</b>	<b>Druhy dřevin a jejich orientační podíly v přirozené druhové skladbě (%)</b>		
4O1	OL 100		
<b>Porostní typ A</b>			
bezlesí			
<b>Základní rozhodnutí</b>			
<b>Hospodářský způsob (forma)</b>			
Ponechat bezlesí			
<b>Obmýtlí*</b>		<b>Obnovní doba*</b>	
-			
<b>Dlouhodobý cíl péče o lesní porosty</b>			
bezlesí			
<b>Způsob obnovy a obnovní postup</b>			
bez obnovy			
<b>Způsob zalesnění, stanovení druhů a procento melioračních a zpevňujících dřevin při obnově porostu</b>			
nezalesňovat			
<b>Dřeviny uplatňované při zalesnění za použití umělé obnovy (%)</b>			
<b>SLT</b>	<b>druh dřeviny</b>	<b>komentář k způsobu použití dřeviny při umělé obnově</b>	
	-	Nebude zalesňováno, proto není druh dřeviny stanoven	
<b>Péče o nálety, nárosty a kultury a výchova porostů,</b>			
Cílem je bezlesí, proto není péče o porosty navrhována			
<b>Opatření ochrany lesa včetně provádění nahodilých těžeb</b>			
Cílem je bezlesí, proto nejsou opatření ochrany lesa navrhována			
<b>Poznámka</b>			
Jedná se o v současné době odlesněné plochy, na kterých byly vyhloubeny tůně pro obojživelníky. Cílem péče je tedy zachovat bezlesí			

<b>Číslo směrnice</b>	<b>Kategorie lesa</b>	<b>Soubory lesních typů</b>	<b>Cílový předmět ochrany</b>
2	hospodářský	4S1	Alej dřevin s postupně se zvyšujícími biologickými funkcemi
<b>Předpokládaná cílová druhová skladba dřevin</b>			
<b>SLT</b>	<b>Druhy dřevin a jejich orientační podíly v cílové druhové skladbě (%)</b>		
4S1	DB95, LP5		
<b>Porostní typ A</b>			
D5			
<b>Základní rozhodnutí</b>			
<b>Hospodářský způsob (forma)</b>			
<b>Výběrný</b>			
<b>Obmýtlí*</b>		<b>Obnovní doba*</b>	
Do fáze rozpadu		Není stanovena	
<b>Dlouhodobý cíl péče o lesní porosty</b>			
zachování aleje do stadia rozpadu			
<b>Způsob obnovy a obnovní postup</b>			
Nahrazení odstraněných jedinců odrostky DBI či LP			
<b>Způsob zalesnění, stanovení druhů a procento melioračních a zpevňujících dřevin při obnově porostu</b>			
Odrostky DBI (95 %), LP (5 %)			
<b>Dřeviny uplatňované při zalesnění za použití umělé obnovy (%)</b>			
<b>SLT</b>	<b>druh dřeviny</b>	<b>komentář k způsobu použití dřeviny při umělé obnově</b>	
4S	DBI, LP	Dosadba odrostků k doplnění aleje po odstranění rozpadlých jedinců	
<b>Péče o nálety, nárosty a kultury a výchova porostů,</b>			
Arboristická péče			
<b>Opatření ochrany lesa včetně provádění nahodilých těžeb</b>			
V případě rozpadu stromů ohrožujících okolí provést redukci na torzo, případně uložení stromu do loggeru, ideálně přímo na místě.			
<b>Poznámka</b>			
Jedná se v podstatě o alej dubů letních s přimíšenými lipami. Cílem je zachování aleje do stadia rozpadu, kdy bude významným refugiem saproxylických organizmů, při zachování bezpečnosti.			



<b>Číslo směrnice</b>	<b>Kategorie lesa</b>	<b>Soubory lesních typů</b>	<b>Cílový předmět ochrany</b>
3	hospodářský	3L	
<b>Předpokládaná cílová druhová skladba dřevin</b>			
<b>SLT</b>	<b>Druhy dřevin a jejich orientační podíly v cílové druhové skladbě (%)</b>		
3L	OL40, DBI 35, SM 20, BK 5		
<b>Porostní typ A</b>			
D5			
<b>Základní rozhodnutí</b>			
Hospodářský způsob (forma)			
Hospodářský způsob (forma)			
Hospodářský způsob (forma)			
<b>Výběrný</b>			
<b>Obmýetí*</b>		<b>Obnovní doba*</b>	
120		60	
<b>Dlouhodobý cíl péče o lesní porosty</b>			
Setrvalé setrvání lesního porostu bez holin			
<b>Způsob obnovy a obnovní postup</b>			
Přirozené zmlazení			
<b>Způsob zalesnění, stanovení druhů a procento melioračních a zpevňujících dřevin při obnově porostu</b>			
Přirozené zmlazení, viz přirozená druhová skladba			
<b>Dřeviny uplatňované při zalesnění za použití umělé obnovy (%)</b>			
<b>SLT</b>	<b>druh dřeviny</b>	<b>komentář k způsobu použití dřeviny při umělé obnově</b>	
3L	OL, DBI	umělá obnova se bude realizovat pouze pokud nebude probíhat dostatečná přirozená obnova	
<b>Péče o nálety, nárosty a kultury a výchova porostů,</b>			
Výchova porostů bude probíhat průběžně podporou a uvolňováním perspektivních jedinců cílových dřevin			
<b>Opatření ochrany lesa včetně provádění nahodilých těžeb</b>			
V případě napadení SM kůrovci odstranění napadených dřevin, u ostatních dřevin ponechat na místě část nehroubí k rozpadu			
<b>Poznámka</b>			
Jedná se o smíšený lesní porost vhodné druhové skladby, ve kterém pramení drobný vodní tok. Cílem je zachování lesního porostu vhodné druhové skladby bez holin tak, aby byl zachován vodní režim lokality.			

#### Přílohy:

M4 – Lesnická mapa typologická

M5 – Mapa stupňů přirozenosti lesních porostů

## b) péče o vodní ekosystémy

### Rámcová směrnice péče o vodní toky

Název vodního toku	Bezejmenný pravostranný přítok Besednického potoka
Vhodné chemické a fyzikální vlastnosti vody	Nestanovují se
Migrační propustnost toku	prostupný
Úpravy toku – hydromorfologie	Úpravy se nenavrhují
Břehové porosty	Udržet bez břehových porostů
Odběry vody/manipulace	Bez odběru
Zarybňovací plán	nezarybňovat
Výkon rybářského práva	Není součástí revíru

## c) péče o ekosystémy mimo lesní pozemky

### Rámcová směrnice péče o ekosystémy mimo lesní pozemky

Ekosystém	Narušovaná plocha s řídkými porosty a počínajícím náletem
Typ managementu	Pastva
Vhodný interval	Každoročně
Minimální interval	-
Prac. nástroj / hosp. zvíře	3-5 ks ovce, koza
Kalendář pro management	V-X
Upřesňující podmínky	-

Ekosystém	Degradovaná silně podmáčená louka
Typ managementu	Tvorba tůní
Vhodný interval	Po částech (cca 1/3) s tříletým odstupem
Minimální interval	-
Prac. nástroj / hosp. zvíře	Těžká technika
Kalendář pro management	X-III
Upřesňující podmínky	Mělké (do 0,7m) drobné tůně (do 150 m <sup>2</sup> )

Ekosystém	Degradovaná podmáčená louka
Typ managementu	Obnova tůní, disturbance jejich okolí
Vhodný interval	1x za 3 roky
Minimální interval	1x za 5 let
Prac. nástroj / hosp. zvíře	Těžká mechanizace
Kalendář pro management	X-III
Upřesňující podmínky	-

Ekosystém	Zapojené porosty dřevin
Typ managementu	Odstranění borové výsadby a náletu pionýrských dřevin
Vhodný interval	1x za dekádu
Minimální interval	-
Prac. nástroj / hosp. zvíře	Motorová pila, mechanizace na odstranění pařezků
Kalendář pro management	X-III
Upřesňující podmínky	Odstranění s pařezky

Ekosystém	Degradující vlhká louka
Typ managementu	Kosení s fázovým posunem
Vhodný interval	2x ročně
Minimální interval	1x ročně
Prac. nástroj / hosp. zvíře	Lehká mechanizace
Kalendář pro management	1. seč: 1. fáze 20.V.-15.VI., 2. fáze posun o tři týdny 2. seč: 1. fáze 20.VIII.-15.IX., 2. fáze posun o tři týdny
Upřesňující podmínky	Ob rok střídát plochy, které budou pokoseny v 1. a 2. fázi, pokosený materiál odstranit z plochy do 10 dnů

Ekosystém	Zazemněná tůň v ochranném pásmu
Typ managementu	Obnova tůně, úprava jižního svahu
Vhodný interval	1x za dekádu
Minimální interval	-
Prac. nástroj / hosp. zvíře	Těžká mechanizace
Kalendář pro management	X-III
Upřesňující podmínky	Odstranit část sedimentu tak, aby volná vodní hladina zabírala alespoň ½ plochy tůně, jižní svah tůně upravit do co nejmírnějšího spádu

Ekosystém	Zazemněná tůň v ochranném pásmu
Typ managementu	Odstranění náletu pionýrských dřevin
Vhodný interval	1x za dekádu
Minimální interval	-
Prac. nástroj / hosp. zvíře	Motorová pila
Kalendář pro management	X-III
Upřesňující podmínky	Odstranit dřeviny zastiňující jižní břeh tůně

#### d) péče o populace a biotopy rostlin a hub

Populace rostlin a hub nejsou předmětem ochrany, proto se speciální zásahy nenavrhují. Postačí činnosti uvedené v tabulkách T1 a T2.

### **e) péče o populace a biotopy živočichů**

Pro podporu populace kuňky žlutobřiché je navrhováno vybudování soustavy trvale zvodnělých tůní, následný management (údržba) stávajících i navrhovaných tůní, stejně jako prosvětlení porostů dřevin v okolí stávajících tůní.

Společenstvo bezobratlých otevřených ploch bude podpořeno především odstraněním dřevin zastiňujících plochy navazující na plochy s jejich stávajícím výskytem.

### **f) péče o útvary neživé přírody**

Nenavrhuje se.

### **g) zásady jiných způsobů využívání území**

Zejména pro populace fytofágních bezobratlých je potřeba zajistit vhodnou péči o luční plochy v ZCHÚ a v jeho OP. Ta spočívá v dvojím sklizení vlhké „pcháčové“ louky (dílčí plocha 4) s fázovým posunem seče o 3 týdny a minimálně jednom posečení suché louky (dílčí plocha 6).

## **3.1.2 Podrobný výčet navrhovaných zásahů a činností v území**

### **a) ekosystémy mimo lesní pozemky**

#### **Příloha:**

T2 – Popis dílčích ploch a objektů mimo lesní pozemky a výčet plánovaných zásahů v nich

M3 – Mapa dílčích ploch a objektů

## **3.2 Zásady hospodářského nebo jiného využívání ochr. pásma včetně návrhu zásahů a přehledu činností**

Na lesních pozemcích dle LHO, pokud možno bez holin přesahujících plochu 0,2 ha. Luční porosty kosit 1–2x ročně, neobnovovat orbou, obnovu provádět nejvýše přísevem původních druhů, včetně dvouděložných rostlin.

## **3.3 Zaměření a vyznačení území v terénu**

Je nutno provést geodetické zaměření a zhotovení záznamu podrobného měření změn, stabilizace hranic hraničníky v lomových bodech v terénu, značení hranic ZCHÚ v terénu podle vyhlášky č. 45/2018 Sb. apod.

### **3.4 Návrhy potřebných administrativně-správních opatření v území**

#### **a) vyhlášovací dokumentace**

Vzhledem ke změně předmětu ochrany a návrhu nových hranic bude potřeba nařízením kraje přírodní památku s ochranným pásmem nově vyhlásit a stanovit její bližší ochranné podmínky.

#### **b) návrhy potřebných správních rozhodnutí o výjimkách, povoleních nebo souhlasech**

Potřebná je výjimka orgánu státní správy lesa k udržení bezlesí a následné údržbě tůní na pozemcích PUPFL, na kterých byly vyhloubeny tůně na podporu populací obojživelníků.

#### **c) ostatní**

Pozemek p. č. 1415/5 (část plochy č. 1 a 2) je ornou půdou, bylo by vhodné jej převést na ostatní plochu.

Pozemek p. č. 1425/1 (část plochy č. 1) je trvalý travní porost, bylo by vhodné jej převést na ostatní plochu.

### **3.5 Návrhy na regulaci rekreačního a sportovního využívání území veřejností**

Nepřípustná je jakákoli činnost, která by znemožnila realizaci navrhovaných opatření či další činnosti, které mohou znamenat nežádoucí narušení anebo eutrofizaci území, neúmyslné či úmyslné vnášení rostlin či vypouštění živočichů z kultury či geneticky nepůvodních zdrojů (jiných přírodních lokalit). Dále je naprosto nepřípustné zřizování krmelišť pro zvěř a výstavba objektů (posedy, krmelce apod.) užívaných k myslivosti.

### **3.6 Návrhy na vzdělávací a osvětové využití území**

Území je vhodné pro konání odborných i výukových exkurzí, ale i osvětových akcí pro laickou veřejnost. Vhodné by bylo vytvoření informační tabule o lokalitě.

### **3.7 Návrhy na průzkum či výzkum a monitoring předmětu ochrany území**

Nezbytný je každoroční monitoring kuňky žlutobřiché – adultních jedinců metodou poslechu a pulců odchytem podběrákem, dokud nebudou dosaženy cílové indikátory dobrého stavu. Po dosažení tohoto stavu postačuje monitoring 1x za 3 roky.

Každé 3 roky by také měl proběhnout monitoring fytofágních bezobratlých.

## 4. Závěrečné údaje

### 4.1 Předpokládané orientační náklady hrazené orgánem ochrany přírody podle jednotlivých zásahů (druhů činností)

Druh zásahu (činnost)	Odhad množství (např. plochy)	Četnost zásahu za období plánu péče	Orientační náklady za období platnosti plánu péče (Kč)
Pastva hospodářských zvířat	1,5 ha	10x	450.000,-
Odstranění dřevin nad 3 m	0,4 ha	1x	50.000,-
Zdravotní řez stromu	10 ks	1x	21.000,-
Hloubení a obnova tůň a narušení terénu mechanizací	600 m <sup>3</sup>	1x	252.000,-
Kosení lehkou mechanizací s řázovým posunem seče (o 3 týdny)	0,5 ha	20x	200.000,-
<b>N á k l a d y c e l k e m (Kč)</b>			<b>973.000,-</b>

Předpokládané orientační náklady jsou stanoveny pouze s ohledem na § 68 odst. 3 zákona č. 114/1992 Sb. Finančně-právní stránka je vždy řešena až před realizací konkrétních zásahů.

Při kalkulaci nákladů byl použit aktualizovaný ceník AOPK ČR OOOPK\_NOO\_aktualizace\_2022, ceny jsou uvedeny bez DPH.

### 4.2 Použité podklady a zdroje informací

ALBRECHT J. a kol., 2003: Chráněná území ČR, svazek VIII. Českobudějovicko. AOPK ČR a EkoCentrum Brno, Praha, 807 s.

BÍLEK a kol., 2005: Plán péče o přírodní památku Besednické vltavíny na období: 1.1. 2004–31.12. 2013, ÚHÚL Č. Budějovice, 24 s.

FARKAČ J., KRÁL D. et ŠKORPÍK M. [eds.], 2005: Červený seznam ohrožených druhů České republiky Bezobratlí. List of threatened species in the Czech Republic. Invertebrates. – Agentura ochrany přírody a krajiny ČR, Praha, 760 s.

FISCHER D., 2009: PP Besednické vltavíny – Inventarizační průzkum obojživelníci. Dep. KÚ Jihočeského kraje

GRULICH V., 2012: Red List of vascular plants of the Czech Republic: 3rd edition. – Preslia 84(3): 631–645.

HEJDA R., Farkač J. & Chobot K. [eds], 2017: Červený seznam ohrožených druhů České republiky. Bezobratlí. – Příroda 36: 1-612.

CHOBOT K. & NĚMEC M. [eds], 2017: Červený seznam ohrožených druhů České republiky. Obratlovci. – Příroda 34: 1-183.

MIKÁTOVÁ B., VLAŠÍN M., 2002: Ochrana obojživelníků, Metodika ČSOP č. 1, Ekocentrum Brno, 137 pp.

PLESNÍK J., HANZAL V., BREJŠKOVÁ L., 2003: Červený seznam ohrožených druhů České republiky – Obratlovci, AOPK Praha, 183 pp.

RAJLICH P. 2009, Výsledky inventarizačního průzkumu na lokalitě Besednice – Geologie a mineralogie. Jihočeské muzeum České Budějovice, 12 s.

#### **4.3 Seznam používaných zkratk**

#### **4.4. Podklady pro plán péče zpracoval**

Hamerský potok, z. s.  
Nežárecká 103  
Jindřichův Hradec

na zpracování se podíleli:  
Ing. Petr Hesoun  
Ing. Jan Kolář, PhD., DiS.

Plán péče není dílem autorským, ale úředním podle § 3 písm. a) zákona č. 121/2000 Sb. (autorský zákon).

## 5. Přílohy

- Tabulky:** Příloha T1 – **Popis lesních porostů a výčet plánovaných zásahů v nich**  
(Tabulka k bodu 2.4.1 a k bodu 3.1.2).
- Příloha T2 – **Popis dílčích ploch a objektů mimo lesní pozemky a výčet plánovaných zásahů v nich**  
(Tabulka k bodům 2.4.2, 2.4.3 a 2.4.4 a k bodu 3.1.2).
- Mapy:** Příloha M1 – **Orientační mapa s vyznačením území**
- Příloha M2 – **Katastrální mapa se zákresem ZCHÚ a jeho ochranného pásma**
- Příloha M3 – **Mapa dílčích ploch a objektů**
- Příloha M4 – **Lesnická mapa typologická**
- Příloha M5 – **Mapa stupňů přirozenosti lesních porostů**
- Vrstvy:** Příloha V1 – **Digitální grafické znázornění průběhu hranic dílčích ploch**
- Fotografie:** Příloha F1 – **Vybraná fotodokumentace**



**Příloha T1 k bodu 2.4.1 a k bodu 3.1.2**

**Popis lesních porostů a výčet plánovaných zásahů v nich**

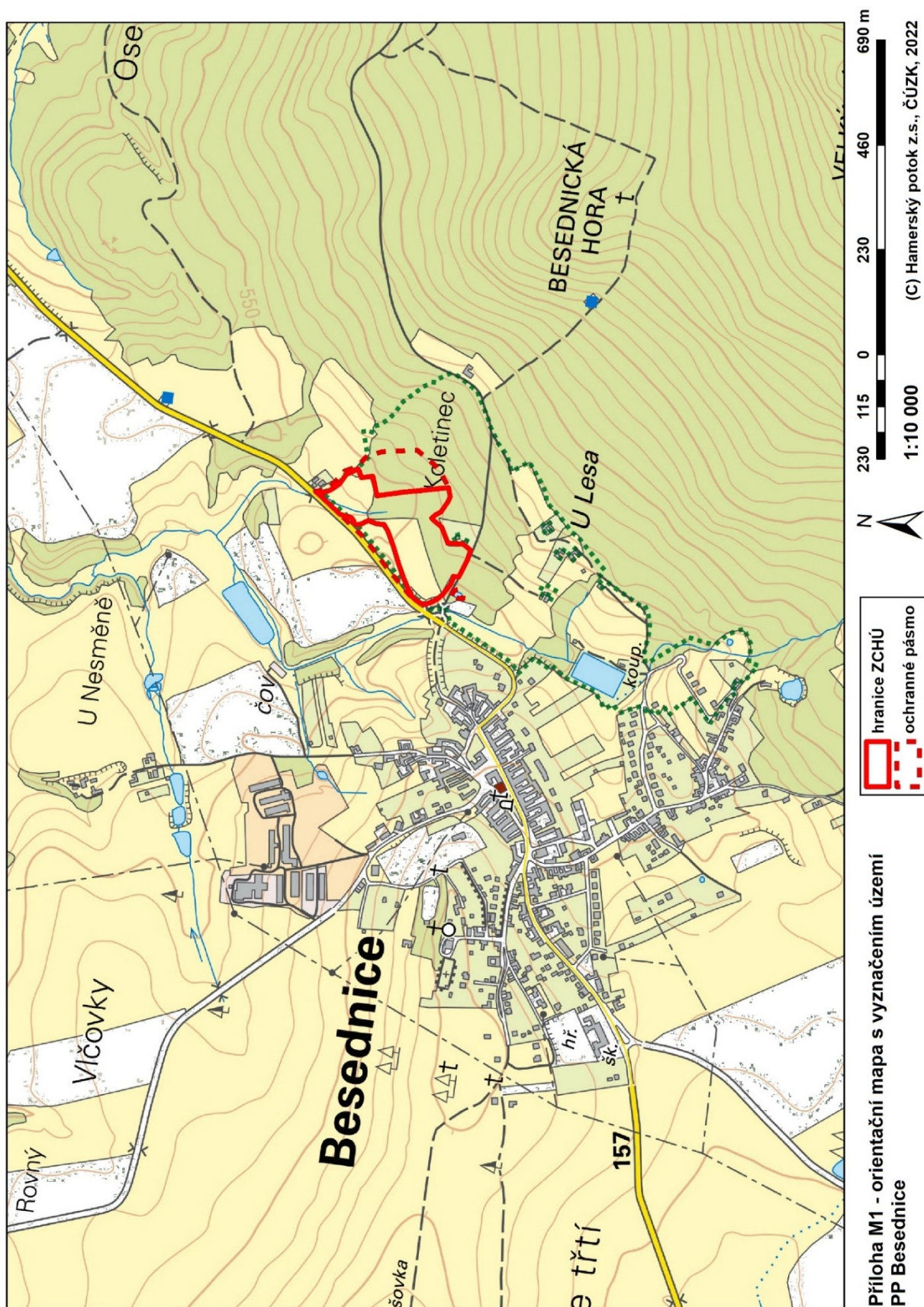
označení JPRL/dílčí plochy	část JPRL/dílčí plochy	výměra (ha)	číslo rámcové směrnice/porostní typ	dřeviny	zastoupení dřevin (%)	stupeň přirozenosti	doporučený zásah	naléhavost	Poznámka (další charakteristika, významné druhy atd.)
18Hr3		0,02	477/bezlesí	-	-	-	Udržet bezlesí	1	Disurbovaná plocha s tůněmi – viz nelesní stanoviště
18Hq0a		0,42	477/bezlesí	-	-	-	Udržet bezlesí	1	Disurbovaná plocha s tůněmi – viz nelesní stanoviště
18Hq10		0,12	477/bezlesí	-	-	-	Udržet bezlesí	1	Disurbovaná plocha s tůněmi – viz nelesní stanoviště
18Hs10		0,04	576/D5	DBI	79	Les nepůvodní	Arboristická péče do stadia rozpadu	2	Dubová alej s příměsí lípy
				LP	21				
18Hw10		0,02	576/D5	DB	100	Les nepůvodní	Arboristická péče do stadia rozpadu	2	Dubová alej
18Hv10		0,02	576/D5	DB	100	Les nepůvodní	Arboristická péče do stadia rozpadu	2	Dubová alej
18Hu10		0,02	576/D5	DB	100	Les nepůvodní	Arboristická péče do stadia rozpadu	2	Dubová alej
18Ht10		0,03	576/D5	DB	100	Les nepůvodní	Arboristická péče do stadia rozpadu	2	Dubová alej
18 Hq10			576/D5	Ol, DB SM BK	35 30 25 5	Les nepůvodní	Lesní hospodaření výběrným způsobem	2	Zahrnuto zejména pro zachování vodního režimu území

**Příloha T2 k bodům 2.4.2, 2.4.3 a 2.4.4 a k bodu 3.1.2**

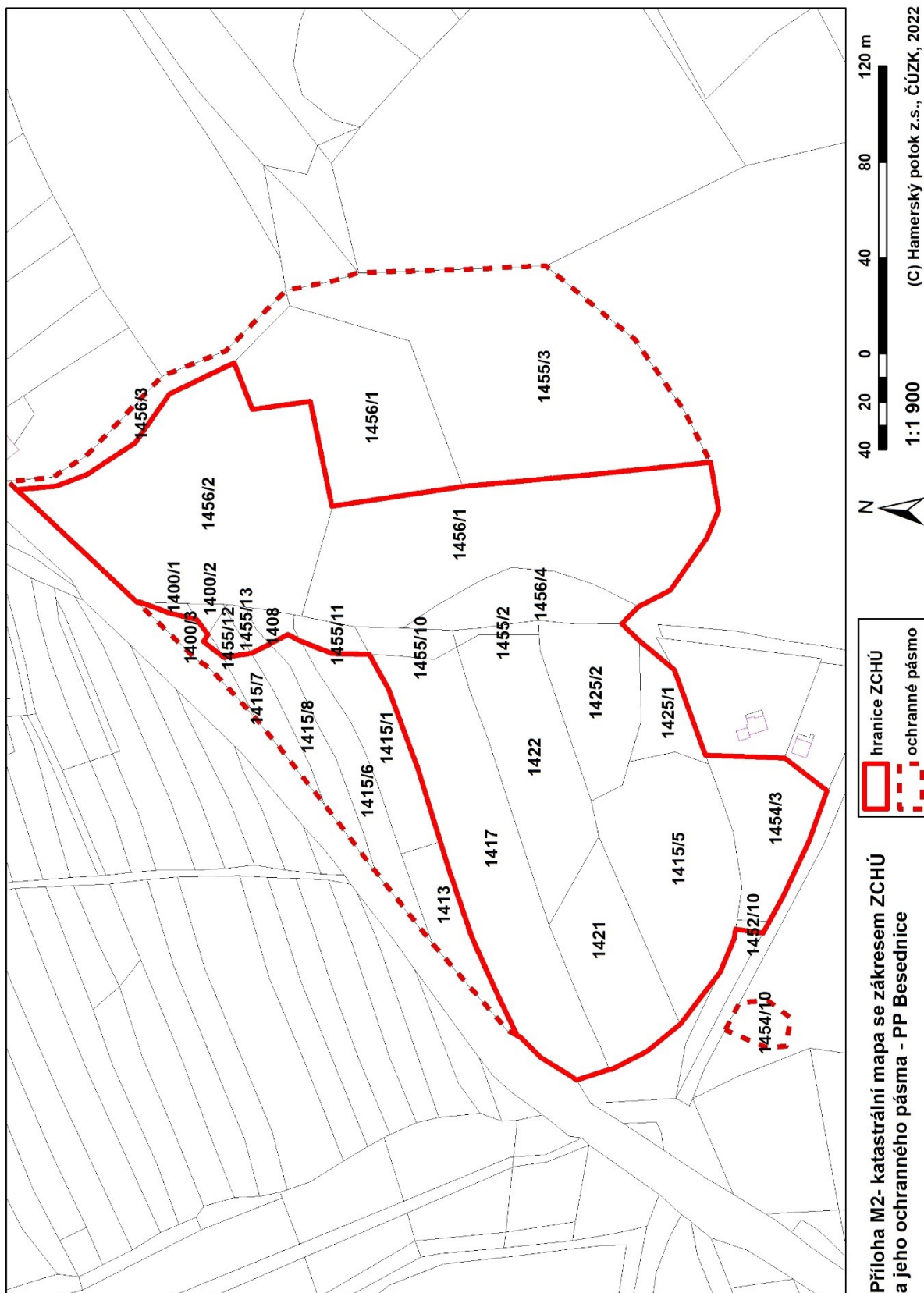
**Popis dílčích ploch a objektů mimo lesní pozemky a výčet plánovaných zásahů v nich**

označení dílčí plochy	výměra (ha)	stručný popis charakteru plochy nebo objektu a dlouhodobý cíl péče	doporučený zásah	naléhavost	termín provedení	interval provádění
1	0,943	Suchá plocha po obvodu se zvyšující se hladinou spodní vody a řadou tůň vytvořených při nelegální těžbě vltavínů. Postupně zarůstá dřevinami  Cíl péče: Otevřený pestrý travinobylinný porost s řídké roztroušenými dřevinami a osluněnými tůňemi	Odstranění cca 3/4 dřevin, zejména v okolí tůň	1	X-III	1 x za dekádu
			Ideálně extenzivní pastva cca 3 ks ovčí a koz	1	V-X	každoročně
			Kosení – v případě, že nebude možné zajistit pastvu	2	VIII-X	každoročně, minimálně 1x za 3 roky
2	0,357	Výsadba borovic a souvislý nálet dřevin s řadou tůň vytvořených při nelegální těžbě vltavínů.  Cíl péče: Otevřený pestrý travinobylinný porost s řídké roztroušenými dřevinami a osluněnými tůňemi	Odstranění cca 9/10 dřevin, zejména v okolí tůň	1	X-III	1x za dekádu
			Ideálně extenzivní pastva cca 3 ks ovčí a koz	1	V-X	každoročně
			Kosení – v případě, že nebude možné zajistit pastvu	1	VIII-X	každoročně
3	0,224	Degradující vlhká louka v nivě drobného vodního toku  Cíl péče: Vytvoření soustavy trvale zvodnělých mělkých vodních ploch pravidelně narušovaných	Vytvoření soustavy tůň – cca 15 tůň o jednotlivé ploše cca 100 m, max hloubce 0,7 m	1	X-III	1 x za dekádu
			Postupná obnova tůň vždy 1/3 s odstupem 3 roky	1	X-III	3x za dekádu
			Kosení louky v okolí tůň	2	VIII-X	každoročně, minimálně 1x za 3 roky
4	0,596	Degradující vlhká louka v nivě drobného vodního toku Cíl péče: Obnova druhově bohaté pcháčové louky	Mozaikové kosení s fázovým posunem seče	1	VIII-X	2x ročně
5	0,503	Disurbovaná plocha bezlesí s vyhloubenými tůňemi Cíl péče: Zachování otevřené přiměřeně disurbované plochy bezlesí s tůňemi pro obojživelníky a vodní bezobratlé	Údržba tůň v rozsahu 1/3 až 1/2	1	X-III	2-3 x za dekádu
			Disurbance okolí tůň (mechanizace nebo pastva)	1	a) Mechanizací X-III b) Pastva V-X	2-3 x za dekádu
6	0,840	Suchá "ovsíková" louka, běžně obhospodařovaná  Cíl péče: Zachovat druhově pestrou louku s nektarodárnými a živnými rostlinami pro fytofágní bezobratlé	Kosení	1	VI-IX	1-2x ročně
7	0,038	Stará z velké části zazemněná tůň v ochranném pásmu. Rozmnožování skokana štíhlého, čolka	Pročištění a úprava jižního svahu tůně	1	X-III	1x za dekádu

označení dílčí plochy	výměra (ha)	stručný popis charakteru plochy nebo objektu a dlouhodobý cíl péče	doporučený zásah	naléhavost	termín provedení	interval provádění
		obecného  Cíl péče: Tůň s volnou vodní hladinou alespoň na ½ plochy, z jihu osluněná	Odstranění dřevin na jižním břehu tůně	1	X-III	1x za dekádu

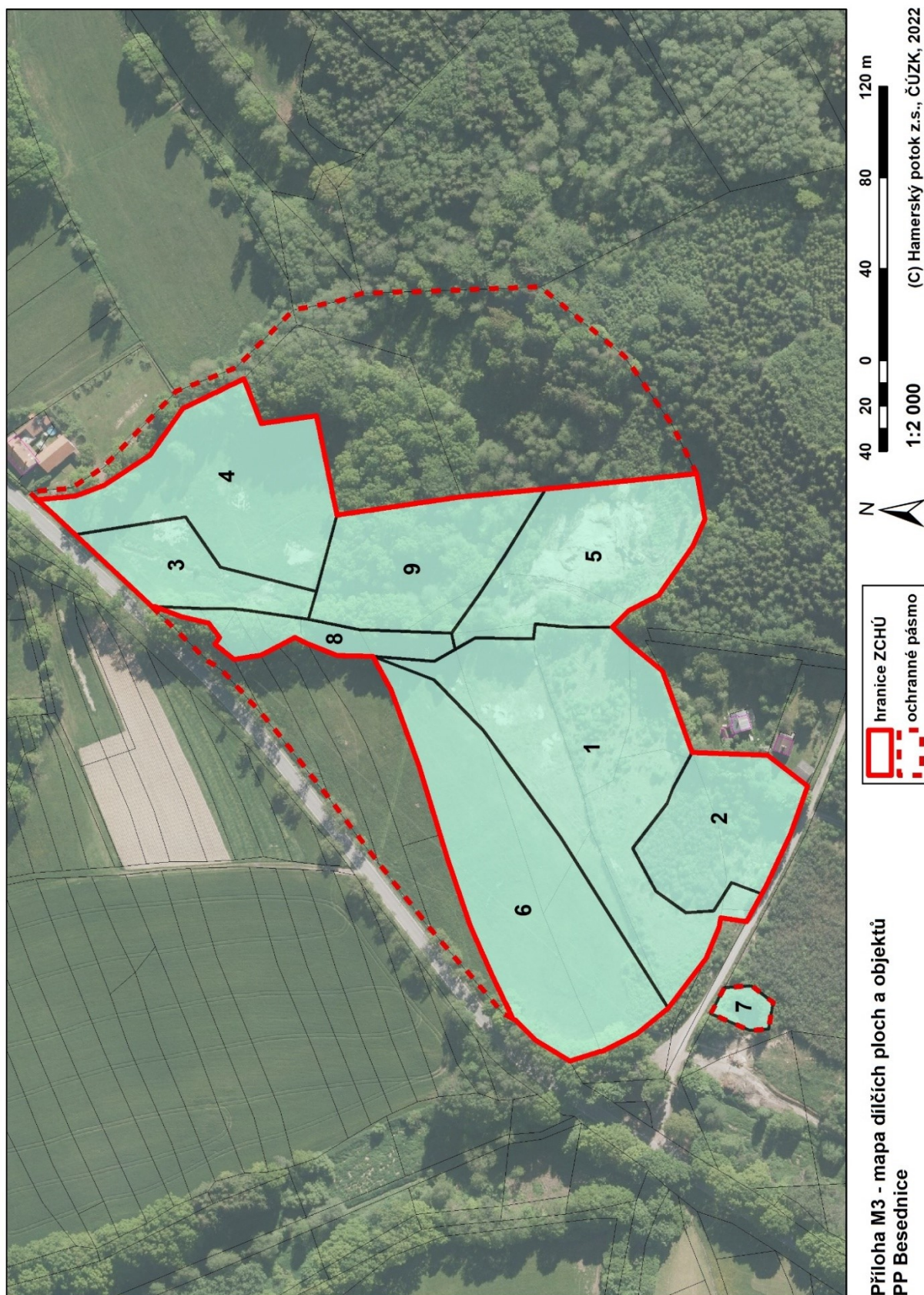


## Příloha M2



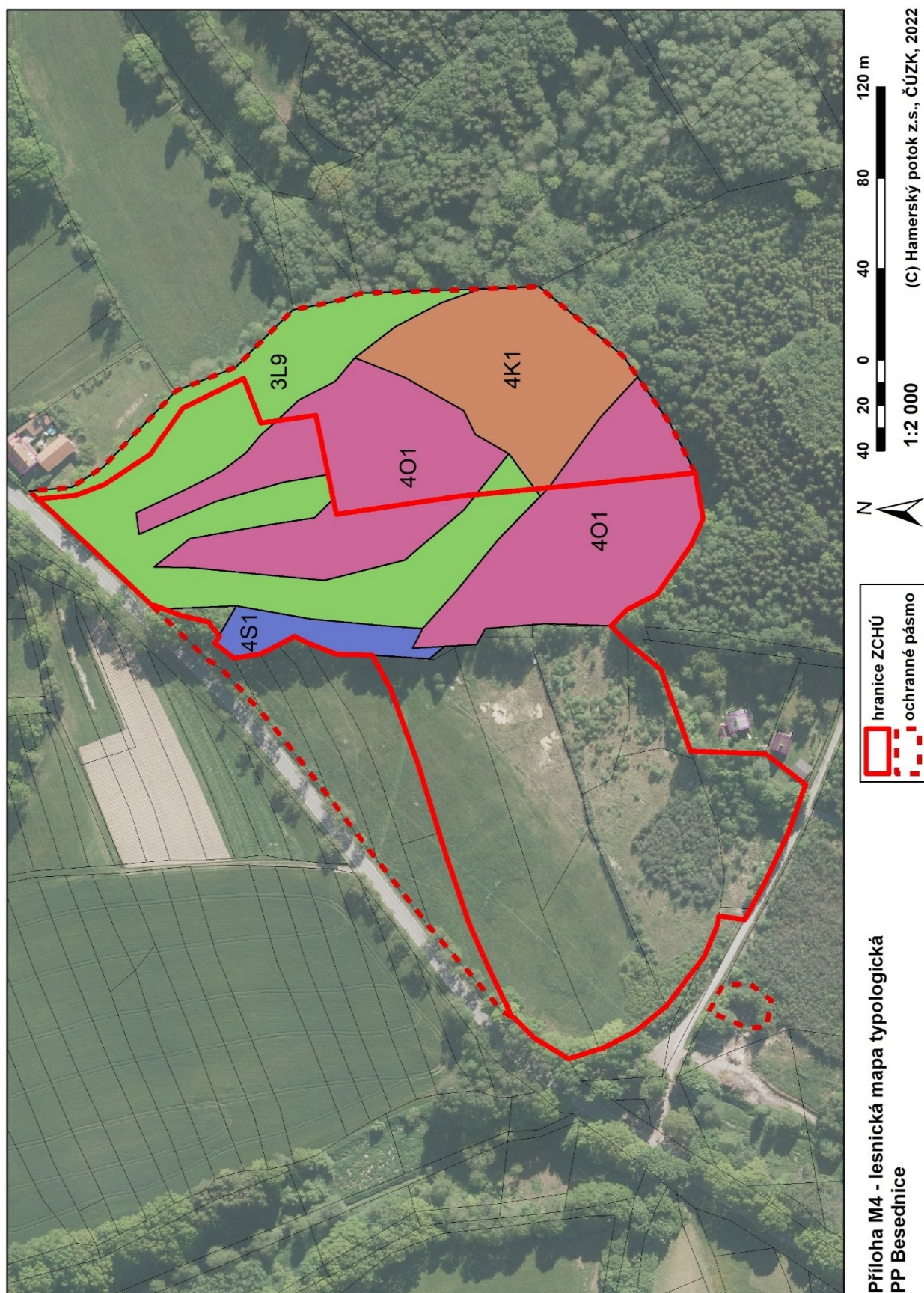


## Příloha M3



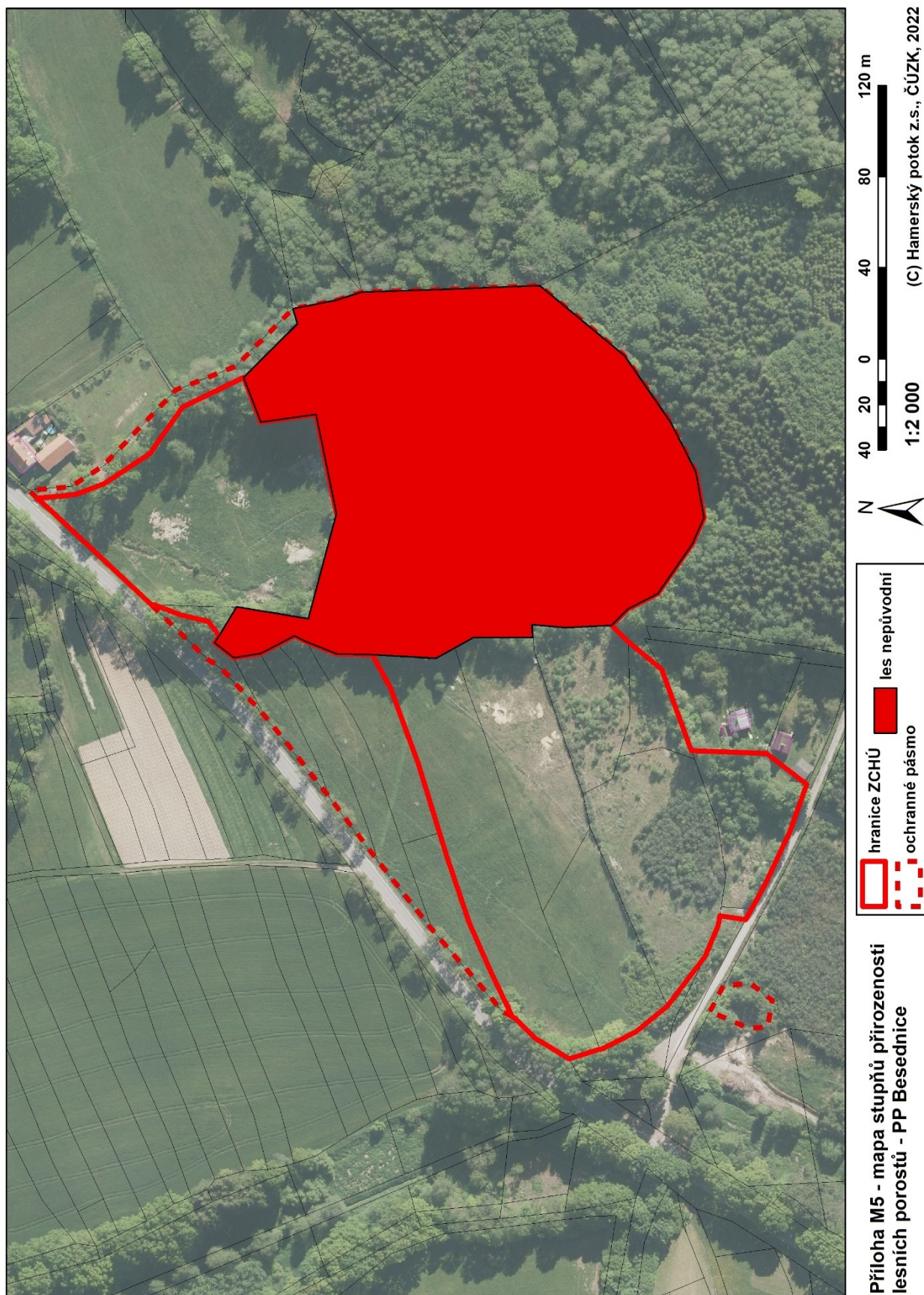


# Příloha M4





## Příloha M5





## **Příloha F1 – Vybraná fotodokumentace**

**Obr. 1: Dílčí plocha 1**



**Obr. 2: Dílčí plocha 3 a 4**





**Obr. 3: Dílčí plocha 5**



**Obr. 4: Dílčí plocha 6**





**Obr. 5: Dílčí plocha 9**

