

Plán péče o přírodní památku Sokolova vyhlídka



**na období
2025-2044**

Plán péče je odborný a koncepční dokument ochrany přírody, který na základě údajů o dosavadním vývoji a současném stavu zvláště chráněného území navrhuje opatření na zachování nebo zlepšení stavu předmětu ochrany ve zvláště chráněném území a na zabezpečení zvláště chráněného území před nepříznivými vlivy okolí v jeho ochranném pásmu. Plán péče slouží jako podklad pro jiné druhy plánovacích dokumentů a pro rozhodování orgánů ochrany přírody. Pro fyzické ani právnické osoby není závazný. Realizaci plánu péče zajišťuje orgán ochrany přírody příslušný ke schválení péče, a to v součinnosti s vlastníky a nájemci dotčených pozemků postupy podle § 68 zákona č. 114/1992 Sb. o ochraně přírody a krajiny, v platném znění.

Obsah

1. Základní údaje o zvláště chráněném území	3
1.1 Základní identifikační údaje	3
1.2 Údaje o lokalizaci území v rámci územně správního členění ČR	3
1.3 Vymezení území podle současného stavu katastru nemovitostí	3
1.4 Výměra území a jeho ochranného pásma	4
1.5 Překryv území s jiným typem ochrany	4
1.6 Kategorie IUCN	4
1.7 Předmět ochrany ZCHÚ	4
1.7.1 Předmět ochrany ZCHÚ podle zřizovacího předpisu	4
1.7.2 Předmět ochrany – současný stav	5
1.8 Cíl ochrany	5
2. Rozbor stavu zvláště chráněného území s ohledem na předmět ochrany	6
2.1 Popis území a charakteristika jeho přírodních poměrů	6
2.1.1 Stručný popis území a jeho přírodních poměrů	6
2.1.2 Přehled zvláště chráněných a významných ohrožených druhů rostlin a živočichů	7
2.1.3 Výčet a popis významných přirozených disturbančních činitelů působících v území v minulosti a současnosti	7
2.2 Historie využívání území a zásadní pozitivní i negativní vlivy lidské činnosti v minulosti a současnosti	8
2.3 Související plánovací dokumenty, správní akty a opatření obecné povahy	9
2.4 Současný stav zvláště chráněného území a přehled dílčích ploch	9
2.4.1 Základní údaje o lesích na lesních pozemcích	9
2.4.3 Základní údaje o útvarech neživé přírody	10
2.5 Souhrnné zhodnocení stavu předmětů ochrany, výsledků předchozí péče, dosavadních ochranných zásahů do území a závěry pro další postup	10
2.6 Stanovení prioritních zájmů ochrany území v případě jejich možné kolize	10
3. Plán zásahů a opatření	11
3.1 Výčet, popis a lokalizace navrhovaných zásahů a opatření v ZCHÚ	11
3.1.1 Rámcové zásady péče o ekosystémy a jejich složky nebo zásady jejich jiného využívání	11
3.1.2 Podrobný výčet navrhovaných zásahů a činností v území	12
3.2 Zásady hospodářského nebo jiného využívání ochranného pásma včetně návrhu zásahů a přehledu činností	12
3.3 Zaměření a vyznačení území v terénu	12
3.4 Návrhy potřebných administrativně-správních opatření v území	12
3.5 Návrhy na regulaci rekreačního a sportovního využívání území veřejností	13
3.6 Návrhy na vzdělávací a osvětové využití území	13
3.7 Návrhy na průzkum či výzkum a monitoring předmětu ochrany území	13
4. Závěrečné údaje	13
4.1 Předpokládané orientační náklady hrazené orgánem ochrany přírody podle jednotlivých zásahů (druhů činností)	13
4.2 Použité podklady a zdroje informací	13
4.4. Podklady pro plán péče zpracoval	13
5. Přílohy	14

1. Základní údaje o zvláště chráněném území

1.1 Základní identifikační údaje

evidenční číslo:	671
kategorie ochrany:	přírodní památka
název území:	Sokolova vyhlídka
druh právního předpisu, kterým bylo území vyhlášeno:	nařízení
orgán, který předpis vydal:	Plzeňský kraj
číslo předpisu:	4/2010
datum platnosti předpisu:	19.8.2010
datum účinnosti předpisu:	23.12.2010

1.2 Údaje o lokalizaci území v rámci územně správního členění ČR

kraj:	Plzeňský
okres:	Domažlice
obec s rozšířenou působností:	Domažlice
obec s pověřeným obecním úřadem:	Domažlice
obec:	Babylon
katastrální území:	Babylon

Příloha:

M1 – Orientační mapa s vyznačením území

1.3 Vymezení území podle současného stavu katastru nemovitostí

Zvláště chráněné území:

Katastrální území: 600717, Babylon

Číslo parcely podle KN	Číslo parcely podle PK nebo jiných evidencí	Druh pozemku podle KN	Způsob využití pozemku podle KN	Výměra parcely celková podle KN (m ²)	Výměra parcely v ZCHÚ (m ²)*
128/11		lesní pozemek		2046467	31911
133		ostatní plocha	ostatní komunikace	1991	81
Celkem					31992

* výměra částí parcel byla převzata z ÚSOP

Ochranné pásmo:

Katastrální území: 600717, Babylon

Číslo parcely podle KN	Číslo parcely podle PK nebo jiných evidencí	Druh pozemku podle KN	Způsob využití pozemku podle KN	Výměra parcely celková podle KN (m ²)	Výměra parcely v OP (m ²)
128/11		lesní pozemek		2046467	10874
133		ostatní plocha	ostatní komunikace	1991	444
Celkem					11318

Ochranné pásmo je vyhlášeno jako pás o šíři 10 m po obvodu hranic PP. Výměra částí parcel byla převzata z ÚSOP.

Příloha:

M2 – Katastrální mapa se zákresem ZCHÚ a jeho ochranného pásma

1.4 Výměra území a jeho ochranného pásma

Druh pozemku	ZCHÚ plocha v ha	Vyhlášené OP plocha v ha	Způsob využití pozemku	ZCHÚ plocha v ha
lesní pozemky	3,1911	1,0874		
vodní plochy			zamokřená plocha	
			rybník nebo nádrž	
			vodní tok	
trvalé travní porosty				
orná půda				
ostatní zemědělské pozemky				
ostatní plochy	0,0081	0,0444	neplodná půda	
			ostatní způsoby využití	0,0081
zastavěné plochy a nádvoří				
plocha celkem	3,1992	1,1318		

1.5 Překryv území s jiným typem ochrany

národní park: -
chráněná krajinná oblast (včetně zóny): -
překryv s jiným typem ochrany: Přírodní park Český les - Domažlice
mezinárodní statut ochrany: -

Natura 2000

ptačí oblast: -
evropsky významná lokalita: -

1.6 Kategorie IUCN

IV - území pro péči o stanoviště/druhy

1.7 Předmět ochrany ZCHÚ

1.7.1 Předmět ochrany ZCHÚ podle zřizovacího předpisu

Ochrana morfologicky výrazného výchozu českého křemenného valu

1.7.2 Předmět ochrany – současný stav

C. útvary neživé přírody

útvár	geologická charakteristika	popis útvaru	kód před mětu ochra ny*
výchoz českého křemenného valu	křemenné žíly vyplňované „valovým“ křemenem	Výchozy křemene jsou vázány na západní polovinu území, na vrcholovou část PP a svahy s východní expozicí, část z nich byla odkrytá dnes již zaniklou těžbou křemene. Křemenné žíly jsou výrazně čočkovité, až několik desítek metrů mocné a přes 1 km dlouhé; výplň je tvořena tzv. valovým křemenem, hrubě a nepravidelně rozpukaným, bělavě šedého nebo žlutavého zbarvení; textura je masivní nebo brakciovitá; žilkování různě zbarveným křemenem. Ve stěnách patrné kryogenní tvary – mrazové sruby, odsazené bloky.	a

Popis dle plánu péče 2010-2024

*kód předmětu ochrany:

a = předmět ochrany spadá pod definici předmětu ochrany dle zřizovacího předpisu ZCHÚ

b = předmět ochrany překrývající se EVL/PO (v závorce je uveden kód stanoviště dle vyhl. č. 166/2005 Sb., hvězdičkou (*) jsou označena prioritní stanoviště a druhy)

c = další významný ekosystém nebo jeho složka, který je navržen k doplnění mezi předměty ochrany ZCHÚ (viz i kap. 3.4)

1.8 Cíl ochrany

C. útvary neživé přírody

útvár	cíl ochrany	indikátory cílového stavu
výchoz českého křemenného valu	zachování výchozu v neporušeném a reprezentativním stavu	<ul style="list-style-type: none"> • Skalní výchozy bez antropogenního poškození • Alespoň část skalních stěn pod vyhlídkou bez významného zastínění dřevinami rostoucími u paty svahu i přímo na skalních stěnách

2. Rozbor stavu zvláště chráněného území s ohledem na předmět ochrany

2.1 Popis území a charakteristika jeho přírodních poměrů

2.1.1 Stručný popis území a jeho přírodních poměrů

Přírodní památka Sokolova vyhlídka se nachází cca 1,25 JZ od obce Babylon a 1 km JV od Pec pod Čerchovem. Leží v okrajové části rozsáhlého lesního komplexu kolem vrchu Čerchova, cca 100 m západně od lokality prochází hranice CHKO Český les. Smrkové porosty v okolí PP i v samotném ZCHÚ jsou v současné době značně poznamenány kůrovcovou kalamitou a těžbou napadeného dřeva. Nadmořská výška přírodní památky se pohybuje od cca 537 m v SV cípu po cca 564 m u J okraje.

Skalní výchozy prochází středem lokality od severu k jihu, zejména v jižní polovině se nachází vysoké skalní stěny s východní orientací, s tvary kryogenního zvětrávání. Ve střední části lokality je na vrcholku výchozu upravena vyhlídka (ani přes rozsáhlé mýtiny v okolí neposkytuje v současnosti přílišný rozhled) s pamětní deskou geologa prof. R. Sokola.

Územím neprotéká žádný vodní tok, je odvodňováno bezejmennými přítoky a náhonem do toku Bystřice.

Geologické podloží území PP tvoří intenzivně provrásněné migmatizované pararuly, prostoupené žilami aplitických žul a křemene. Mělké půdy na skalách tvoří především rankery (ranker typický) s ostrůvky litozemí, místy přechází v silně kyselou kambizem dystrickou (Zahradnický J., Mackovčín P. a kol. 2005).

Geomorfologicky leží území v Šumavské soustavě, celku Všerubská vrchovina, podcelku Českokubická vrchovina a okrsku Babylonská vrchovina (Geoportál AOPK ČR).

Území spadá do mírně teplé klimatické oblasti MT3, charakterizované mírným, normálně dlouhým až delším jarem, krátkým, mírným a suchým létem, krátkým a mírným podzimem a mírně chladnou, suchou až mírně suchou a normálně dlouhou zimou (Geoportál AOPK ČR).

Biogeograficky patří území do regionu 1.61 Českoleský, biochory 4SR Svahy na kyselých plutonitech 4. vegetačního stupně. Fytogeograficky pak spadá do okruhu 26 Český les Českomoravského mezofytika. Potenciální přirozenou vegetaci by tvořily bikové bučiny (*Luzulo-Fagetum*) (Geoportál AOPK ČR).

V širším okolí PP se nachází lesní porosty s převahou jehličnanů (smrk, modřín, vzácněji borovice) a s nepůvodními listnáči (dub červený). Velké plochy zde v současnosti tvoří rozsáhlé holiny, mj. po těžbě kůrovcového dřeva. Vykáceny jsou momentálně i velké plochy ve východní polovině lokality (celkově cca 1,2 ha), v severní části jsou místy ponechány vzrostlé břízy (*Betula pendula*), které na pasece také zmlazují, stejně jako smrk ztepilý (*Picea abies*). Ve střední a jižní polovině území je ve zmlazení hojný také modřín opadavý (*Larix decidua*) a dub červený (*Quercus rubra*), který se silně šíří z okolí. Ve východní polovině je také oplocenka s bukem, a skupina jedlí ve věku kolem 12 let, kolem kterých byla oplocenka nedávno rozebrána. Jedle vzácně zmlazuje i v lesních porostech a při okrajích pasek. Zbytek porostů v PP tvoří převážně smrk, místy s břízou, jeřábem, modřínem, borovicí, javorem klenem, vzácně s dubem, v keřovém patře mj. s krušinou olšovou nebo bezem hroznatým. U západního okraje PP v okolí vyhlídky se nachází podél turistické trasy na hranici PP několik vysokověkých buků (*Fagus sylvatica*). Bylinné patro na pasekách je tvořeno především metličkou křivolakou (*Avenella flexuosa*), místy s porosty sítiny rozkladité (*Juncus effusus*), v jižní části území je hojný náprstník červený (*Digitalis purpurea*). Na skalních výchozech ve vrcholových partiích i na stěnách je bohatě vyvinuto mechové patro s hojným travníkem (*Pleurozium schreberi*), dále např. dvouhrotcem (*Dicranum scoparium*) či bělomechem

(*Leucobryum glaucum*), dále zde roste brusnice borůvka a brusinka, zejména na skalních stěnách je hojná i kaprad' rozložená (*Dryopteris dilatata*) a vzácně zde roste osladič obecný (*Polypodium vulgare*). Dřeviny rostou také na prudkých svazích i na částech skalních stěn. V informačních materiálech a v minulém plánu péče jsou zmiňovány kvůli extrémním podmínkám zakrslé tvary listnáčů. Těch je zde v současnosti minimum, spíše se jedná o smrky ve zhoršeném zdravotním stavu.

Území PP a její blízké okolí obývá klasická lesní fauna, často druhy vázané na jehličnaté porosty (např. křivka obecná (*Loxia curvirostra*), sýkora parukářka (*Parus cristatus*), příp. ořešník kropenatý (*Nucifraga caryocatactes*)). Ze zvláště chráněných druhů byl u S okraje PP pozorován batolec duhový (*Apatura iris*) a v jižní části jestřáb lesní (*Accipiter gentilis*). Dále byly zjištěny běžnější druhy jako žluťásek řešetlákový (*Gonepteryx rhamni*), kousavec hlodavý (*Rhagium mordax*), červenka obecná (*Erithacus rubecula*), hýl obecný (*Pyrrhula pyrrhula*), strízlík obecný (*Troglodytes troglodytes*), budníček menší a větší (*Phylloscopus collybita*, *P. trochilus*), sýkora koňadra, modřinka a uhelníček (*Parus major*, *P. caeruleus*, *P. ater*) apod.

2.1.2 Přehled zvláště chráněných a významných ohrožených druhů rostlin a živočichů

Druh	kategorie podle vyhlášky č. 395/1992 Sb.	stupeň ohrožení*	popis biotopu druhu v ZCHÚ a aktuální početnost nebo vitalita populace, další poznámky
batolec duhový (<i>Apatura iris</i>)	O		Výskyt zaznamenán jednotlivě. Otevřené plochy a jejich okraje, okolí cest.
jestřáb lesní (<i>Accipiter gentilis</i>)	O		Možné hnízdění v okolí, součást potravního biotopu. Lesní porosty a otevřené plochy v jejich okolí
orešník kropenatý (<i>Nucifraga caryocatactes</i>)	O	VU	Možné hnízdění v PP nebo v okolí. Obývá lesní porosty, za potravou, zejm. mimo období rozmnožování, zaletuje i do otevřené krajiny včetně lidských sídel

* dle červených seznamů ČR:

2.1.3 Výčet a popis významných přirozených disturbančních činitelů působících v území v minulosti a současnosti

a) abiotické disturbanční činitele

Potenciálně na zcela odhalených svazích po vykácení lesních porostů může dočasně lokálně hrozit zejména vodní eroze, v současné době však její stopy patrné nejsou.

b) biotické disturbanční činitele

Současnou podobu PP a stav lesních porostů poznamenala kůrovcová kalamita. Napadené stromy byly v nedávné době odtěženy ve východní polovině lokality, bez ponechání na lokalitě. V západní polovině území ve vrcholových partiích hřebene jsou v některých částech smrky hojně napadeny, zatím zde došlo ke kácení na menších plochách nebo jednotlivě, podle rozvoje vegetace a stavu pařezů dřívě, než ve východní polovině.

Zmlazení listnatých dřevin je silně poškozováno okusem zvěří.

2.2 Historie využívání území a zásadní pozitivní i negativní vlivy lidské činnosti v minulosti a současnosti

a) ochrana přírody

Chráněný přírodní výtvar Sokolova vyhlídka byl vyhlášen okresním národním výborem v Domažlicích č.j. 126 ze dne 6. června 1980 k ochraně skalní části českého křemenného valu, která je typickou lokalitou tohoto geologického fenoménu. Roku 1992 přešlo území do kategorie přírodní památka (Plán péče 2010-2024).

Na začátku 80. let byly odstraňovány nálety smrku v JV části PP, později se od těchto zásahů upustilo (plán péče 2010-2024).

Hranice území byly pruhově označeny a byly osazeny tabulky se státním znakem u S hranice a u vyhlídky s pamětní deskou. U vyhlídky byla rovněž instalována infotabule. V současné době vedle ní stojí druhá, patřící k naučné stezce, obsahující obdobná témata, část informací se na obou tabulích opakuje.

b) lesní hospodářství

V době těžby křemene bylo území pravděpodobně odlesněno, současné lesní porosty jsou uměle založené (Plán péče 2010-2024).

Kromě čerstvých pasek se na území PP nacházejí porosty ve věku cca od 10 do 100 let, přičemž převažují dřeviny (s dominantním zastoupením smrku) ve věku cca 50 až 70 let. Zmlazení, zejména u listnatých dřevin (buku), je silně poškozováno okusem zvěří. Výsadby cennějších druhů jsou chráněny oplocenkami (momentálně oplocenka s bukem a v nedávné době rozebraná oplocenka kolem skupiny jedlí). Hojně se do území šíří z okolních prakticky monodominantních ploch dub červený. Na pasekách především v jižní části je ponecháno mrtvé dřevo v podobě hromad větví, místy jsou v porostech ponechány padlé kmeny, zejména na prudkých svazích, méně často na vrcholové plošině v západní polovině PP. Celkově je zastoupení mrtvého dřeva spíše nižší až průměrné.

V lesích zvláštního určení hospodaří Městské lesy Domažlice.

V dobíhajícímu deceniu byly ve většině porostů plánovány probírky, příp. prořezávky, v největší porostní skupině pak obnovní těžba jednotlivým výběrem s dosadbou jedle. V důsledku kůrovcové kalamity v konečném důsledku byly zásahy výrazně razantnější, cca 1/3 plochy PP momentálně tvoří holiny.

c) myslivost

Území je součástí honitby Domažlice (CZ3202505007) o výměře 3706 ha. Přímo na území PP nejsou umístěna myslivecká zařízení, krmelce se nachází nedaleko hranic ochranného pásma východně od PP. Okus zvěří limituje zmlazování dřevin přirozené druhové skladby.

d) rekreace a sport

Území je poměrně dobře přístupné od nedaleké obce Babylon, cesta při severní a západní hranici je turisticky značena, zároveň je součástí hned několika naučných stezek. Na rozcestí východně od severní hranice PP vede cyklostezka, část cyklistů pak pokračuje po cestě právě po hranici PP. Trasy jsou hojně navštěvovány a značná část turistů místo cesty využívá vyšlapanou pěšinku po hřebeni, vedoucí po celé délce PP souběžně s turistickou trasou. Místy i na této pěšince byly patrné stopy kol. Plošný sešlap je výrazný v prostoru mezi vyhlídkou a turistickou stezkou. Pohyb lidí na území PP má vliv na stav vegetace, nikoliv na stav předmětu ochrany.

I při východní hranici PP vede cesta, v části délky je obdobné velikosti a kvality jako výše zmíněná, není však turisticky značena, tím pádem je výrazně méně frekventovaná a využívána především pro lesnické hospodaření.

e) těžba nerostných surovin

Těžbou křemene byl v minulosti ovlivněn přirozený reliéf skalního hřebene, zároveň těžba ve stěnových lomech odhalila některé geomorfologické tvary skalních útesů. Přesypy kamenů zejména v jižním cípu PP jsou pravděpodobně haldy po těžbě.

2.3 Související plánovací dokumenty, správní akty a opatření obecné povahy

Oblastní plán rozvoje lesů (OPRL) pro oblast 11 – Český les, pro období od 1.1.2021 do 31.12.2040

Lesní hospodářský plán (LHP) pro lesní hospodářský celek (LHC) 316413 - Městské lesy Domažlice s platností od 1. 1. 2015 do 31. 12. 2024.

Rozhodnutí o zařazení lesů do kategorií lesa ochranného a lesa zvláštního určení, - § 8 – lesy zvláštního určení, subkategorie dle § 8 odst. 2 písm. a) – lesy v přírodních rezervacích a přírodních památkách.

Územní plán obce Babylon po změně č. 4, účinnost od 14.4.2023 – území PP součástí lokálního ÚSES, cca 740 m SV od PP koridor pro silniční obchvat.

2.4 Současný stav zvláště chráněného území a přehled dílčích ploch

2.4.1 Základní údaje o lesích na lesních pozemcích

Přírodní lesní oblast	11 – Český les
Lesní hospodářský celek / zařizovací obvod	316413 Městské lesy Domažlice
Výměra LHC (zařizovacího obvodu) v ZCHÚ (ha)	3,2
Období platnosti LHP (LHO)	1.1.2015-31.12.2024
Organizace lesního hospodářství	revír Pasečnice

Přehled výměr a zastoupení souborů lesních typů

Přírodní lesní oblast:				
Soubor lesních typů (SLT)*	Název SLT	Přirozená dřevinná skladba SLT (OPRL pro PLO 11)	Výměra (ha)	Podíl (%)
4K	kyselá bučina	BK 7–9, JD 1–3, DB 1–3, BR, BO	2,14	67
0Z	zakrslý bor	BO 7–9, DBZ 1–3, BR 1, BK, SM, JR	1,06	33
Celkem			3,20	100 %

*Pokud se v rámci SLT vyskytují lesní typy s výrazně odlišnou přirozenou druhovou skladbou, je možno uvést i jednotlivé lesní typy.

Přílohy:

T1 - Popis lesních porostů a výčet plánovaných zásahů v nich

M3- Mapa dílčích ploch a objektů

M4 - Lesnická mapa typologická

2.4.3 Základní údaje o útvarech neživé přírody

Skalní výchozy se nachází v západní polovině lokality na mírně zvlněné vrcholové plošině a dále na různě prudkých svazích a skalních stěnách s východní expozicí. Výchozy mají podobu různě velkých skalek, na vrcholové plošině často tvoří souvislé plochy v úrovni povrchu, jak skalnaté, tak různě hrubě kamenité. Kamenné sutě se nachází také na části svahů a u jejich paty (zejména v jižním cípu PP), částečně jde o pozůstatky těžby křemene. Zhruba ve středu lokality, v oblasti pod vyhlídkou s pamětní deskou se nachází nejvýraznější, cca 10 m vysoká a několik desítek metrů dlouhá členitá skalní stěna. Na jejím jižním okraji končí momentálně vykácená plocha a větší část stěny je zakryta porosty smrku, který zmlazuje hojně i přímo na jednotlivých teráskách a méně příkrých částech stěny. Menší skalní stěny a větší balvany vystupují ze srázů i v dalších částech lokality, zejména v severní polovině.

Přílohy:

T2 - Popis dílčích ploch a objektů mimo lesní pozemky a výčet plánovaných zásahů v nich

M3 - Mapa dílčích ploch a objektů

2.5 Souhrnné zhodnocení stavu předmětů ochrany, výsledků předchozí péče, dosavadních ochrannářských zásahů do území a závěry pro další postup

A. útvary neživé přírody

útvary neživé přírody:	výchoz českého křemenného valu	
indikátory cílového stavu	aktuální hodnoty indikátorů a zhodnocení stavu a trendu vývoje útvaru neživé přírody ve vztahu k provedené péči a působícím vlivům	
Skalní výchozy bez antropogenního poškození	Nejvíce stop pohybu lidí je v okolí vyhlídky, jedná se ale převážně o sešlap půdního povrchu, bez výraznějšího vlivu na předmět ochrany. Ani těžbou dřeva nedošlo k výraznějším zásahům do skalních výchozů a suťových svahů, větve po vytěžených stromech jsou ponechány mimo ně.	
	stav:	dobrý
	trend vývoje:	setrvalý
Alespoň část skalních stěn pod vyhlídkou bez významného zastínění dřevinami rostoucími u paty svahu i přímo na skalních stěnách	Větší část nejvýraznější skalní stěny pod vyhlídkou je zakryta dřevinami, převážně smrky (ale zmlazuje zde i např. dub červený). Menší stromy a vydatné zmlazení roste přímo na skalách, velké smrky vyrůstají v těsné blízkosti u paty skály. Skála je výrazně pokryta také opadem a místy ležícím mrtvým dřevem.	
	stav:	zhoršený
	trend vývoje:	setrvalý

2.6 Stanovení prioritních zájmů ochrany území v případě jejich možné kolize

Kolize zájmů ochrany přírody se nepředpokládají.

3. Plán zásahů a opatření

3.1 Výčet, popis a lokalizace navrhovaných zásahů a opatření v ZCHÚ

3.1.1 Rámcové zásady péče o ekosystémy a jejich složky nebo zásady jejich jiného využívání

a) péče o lesní ekosystémy na lesních pozemcích

Rámcová směrnice péče o lesní porosty na lesních pozemcích

Číslo směrnice	Kategorie lesa	Soubory lesních typů	Cílový předmět ochrany
1	32a	0Z, 4K	výchoz českého křemenného valu
Předpokládaná cílová druhová skladba dřevin			
SLT	Druhy dřevin a jejich orientační podíly v cílové druhové skladbě (%)		
0Z	BO 5, DBZ 1, BR 1, BK 1, SM 2, JR		
4K	BK 7, JD 2, DB, BR, BO, SM		
Porostní typ A			
smrkové porosty se zastoupením geograficky nepůvodních druhů			
Základní rozhodnutí			
Hospodářský způsob (forma)			
P, pN, V			
Obmýtl*	Obnovní doba*		
110 - f	30- ∞		
Dlouhodobý cíl péče o lesní porosty			
stabilní, strukturované porosty bližší přirozené druhové skladbě			
Způsob obnovy a obnovní postup			
V předstihu vnesení stinných dřevin – vytvoření skupin pro JD, BK, nebo jejich uvolnění z porostů - skupinová clonná seč, účelový výběr. Poté zejm. okrajová clonná seč, příp. náseky – maloplošné – uvolňování nárostů. Redukce geograficky nepůvodních druhů (MD, DBC), podpora přirozené obnovy listnatých druhů CDS a jedle, šetřit další vtroušené druhy listnáčů – JV, KL,(VJ) apod. Sukcesní dřeviny se do zastoupení 50 % považují za plnohodnotnou obnovu.			
Způsob zalesnění, stanovení druhů a procento melioračních a zpevňujících dřevin při obnově porostu			
V maximální možné míře využít přirozené obnovy, umělá obnova u chybějících nebo nedostatečně/ neúspěšně zmlazujících druhů. MZD 70 % (všechny druhy PDS mimo SM). Nepoužívat umělou obnovu na prudkých svazích s výchozy hornin.			
Dřeviny uplatňované při zalesnění za použití umělé obnovy (%)			
SLT	druh dřeviny	komentář k způsobu použití dřeviny při umělé obnově	
0Z,	BO 3-6, BK 1-3, DBZ 2-4, JR 1-2	Při umělé obnově ochrana proti okusu – dle potřeby skupinová, individuální (mechanicky, nátěry).	
4K	BK 5-7, JD 4-6, (DB, BO) 1		
Péče o nálety, nárosty a kultury a výchova porostů,			
Redukce geograficky nepůvodních druhů (MD, DBC) a SM ve prospěch listnáčů (včetně vtroušených) a JD, v 0Z i BO. Ochrana přirozeného zmlazení JD, BK proti okusu. V rámci péče o kultury neodstraňovat sukcesní dřeviny.			
Opatření ochrany lesa včetně provádění nahodilých těžeb			
ochrana proti buření v případě potřeby ožínáním. Ochrana nárostů a kultur, zejm. listnáčů a JD proti okusu zvěří (skupinová, individuální, mechanická, příp. nátěry). Asanace kůrovcových stromů, smrkových polomů – rozhodnutí OOP Použití biocidů – souhlas OOP			
Poznámka			
šetrné technologie a zásahy mimo období se zvýšeným rizikem poškození půdního povrchu. Staré exempláře buků u infotabulí ponechat k dožití a rozpadu (se zajištěním provozní bezpečnosti)			

Přílohy:

M4 - Lesnická mapa typologická

b) péče o útvary neživé přírody

Po předchozím stanovení podmínek a podrobností odborníkem na geologii/ geomorfologii je vhodné provést odstranění dřevin z hlavní skalní stěny pod vyhlídkou.

3.1.2 Podrobný výčet navrhovaných zásahů a činností v území**a) lesy na lesních pozemcích****Příloha:**

T1 - Popis lesních porostů a výčet plánovaných zásahů v nich

M3 - Mapa dílčích ploch a objektů

b) útvary neživé přírody**Příloha:**

T1 - Popis lesních porostů a výčet plánovaných zásahů v nich

M3 - Mapa dílčích ploch a objektů

3.2 Zásady hospodářského nebo jiného využívání ochranného pásma včetně návrhu zásahů a přehledu činností

V OP hospodařit tak, aby se předešlo vlivům na území PP, tj. zejména zabránit potenciálním škodám větrem a šíření geograficky nepůvodních druhů, které je nyní poměrně výrazné zejména v případě dubu červeného. Nedoporučuje se proto použití geograficky nepůvodních druhů při obnově porostů v OP, nedomycovat porosty v OP (šíře 10 m) dříve, než budou zajištěny navazující porostní prvky dále od PP.

3.3 Zaměření a vyznačení území v terénu

Nejméně 1x za 10 let je žádoucí zkontrolovat pruhové značení a obnovit jej. Vzhledem k rozsáhlému kácení ve východní polovině území je vhodné kontrolu provést v prvních letech platnosti tohoto plánu péče. Zároveň bude zkontrolován a případně opraven stav tabulek se státním znakem.

3.4 Návrhy potřebných administrativně-správních opatření v území**a) vyhlašovací dokumentace**

-

b) návrhy potřebných správních rozhodnutí o výjimkách, povoleních nebo souhlasech

-

c) ostatní

-

3.5 Návrhy na regulaci rekreačního a sportovního využívání území veřejnosti

Je vhodné sledovat vliv návštěvnosti zejména na vrcholové partie lokality, v případě rozšiřování nebo zahlubování pěšiny situaci řešit. Problematický je zejména vjezd kol, případně terénních motocyklů na území PP.

3.6 Návrhy na vzdělávací a osvětové využití území

Ke konci doby platnosti tohoto plánu péče je vhodné obnovit informační tabuli (životnost materiálu, aktualizace údajů). Je vhodné tvorbu obsahu koordinovat se správcem naučné stezky, aby nedocházelo k dublování informací na obou panelech.

3.7 Návrhy na průzkum či výzkum a monitoring předmětu ochrany území

Kromě aktualizace mapování biotopů (Sladký, 2016), nejsou známy žádné podrobnější údaje o fauně a flóře území. Zejména lichenologický, mykologický, entomologický (brouci, motýli), příp. ornitologický průzkum by mohly přinést výsledky prokazující význam lokality i z pohledu živé složky přírody.

Alespoň 1x za 5 let by měl proběhnout monitoring území s posouzením stavu předmětu ochrany.

4. Závěrečné údaje

4.1 Předpokládané orientační náklady hrazené orgánem ochrany přírody podle jednotlivých zásahů (druhů činností)

Druh zásahu (činnost)	Odhad množství (např. plochy)	Četnost zásahu za období plánu péče	Orientační náklady za období platnosti plánu péče (Kč)
obnova pruhového značení	1,1 km	1x	4000
obnova tabulek se státním znakem s	3 ks	1x	16000
obnova infotabule	1 ks	1x	35000
inventarizační průzkumy	5 ks	1x	90000
N á k l a d y c e l k e m (Kč)			145000

Předpokládané orientační náklady jsou stanoveny pouze s ohledem na § 68 odst. 3 zákona č. 114/1992 Sb. Finančně-právní stránka je vždy řešena až před realizací konkrétních zásahů.

4.2 Použité podklady a zdroje informací

ZO ČSOP Kladská (2009): Plán péče o PP Sokolova vyhlídka na období 2010 – 2024
OPRL pro PLO 11 Český les

Vlastní terénní šetření, 2023

4.4. Podklady pro plán péče zpracoval

Spolek Ametyst – pobočka Prusiny

Plán péče není dílem autorským, ale úředním podle § 3 písm. a) zákona č. 121/2000 Sb. (autorský zákon).

5. Přílohy

Tabulky: Příloha T1 - **Popis lesních porostů a výčet plánovaných zásahů v nich**
(Tabulka k bodu 2.4.1 a k bodu 3.1.2).

Mapy: Příloha M1 - **Orientační mapa s vyznačením území**

Příloha M2 - **Katastrální mapa se zákresem ZCHÚ a jeho ochranného pásma**

Příloha M3 - **Mapa dílčích ploch a objektů**

Příloha M4 - **Lesnická mapa typologická**

Vrstvy: Příloha V1 - **Digitální grafické znázornění průběhu hranic dílčích ploch**

Fotografie: Příloha F1 – **Vybraná fotodokumentace**

Protokol o způsobu vypořádání připomínek, kterým se zároveň plán péče schvaluje

Tabulky - Vzor přílohy T1 k bodu 2.4.1 a k bodu 3.1.2

Popis lesních porostů a výčet plánovaných zásahů v nich

označení JPRL/dílčí plochy	část JPRL/dílčí plochy	výměra (ha)	číslo rámcové směrnice/porostní typ	dřeviny	zastoupení dřevin (%)	stupeň přirozenosti	doporučený zásah	naléhavost	Poznámka (další charakteristika, významné druhy atd.)
15 D 1		0,08	1	SM	95	6	prořezávka, redukce MD	3	
				MD	5				
				BR	+				
15 D 1a		0,06	1	JD	98	6	prořezávka, eliminace DBC	3	oplocenka rozebrána
				SM	1				
				DBC	1				
15 D 5		0,37	1	SM	90	6	pokračovat v redukci MD, podpora a ochrana BK, JD. Redukce SM rostoucích v těsné blízkosti paty svahu.	2	zmlazení buku silně poškozeno okusem. Vyřezání dřevin na skalní stěně podle pokynů geologa.
				MD	7				
				BK	3				
				BR, BO, JD	+				
15 D 7		0,84	1	SM	80	6	pokračovat v redukci MD, DBC	2	DBC v blízkosti hrany svahů
				MD	20				
				JD, BK, DB, DBC					
15 D 10		1,85	1	SM	90	6	výsadba druhů PDS, ochrana proti okusu a buření, redukce DBC, zmlazení MD	2	téměř 2/3 porostní skupiny vykáceny, v S části výstavky bříz, v jižní polovině ojediněle buky. S část oplocenka s bukem (cca 0,05 ha), navazující ze severní strany na porostní skupinu 15 D 1. Mezi oplocenkou a 15 D 1a výsadby SM, nárosty MD
				BR	6				
				MD	3				
				DBC	1				
				JD, BK	+				

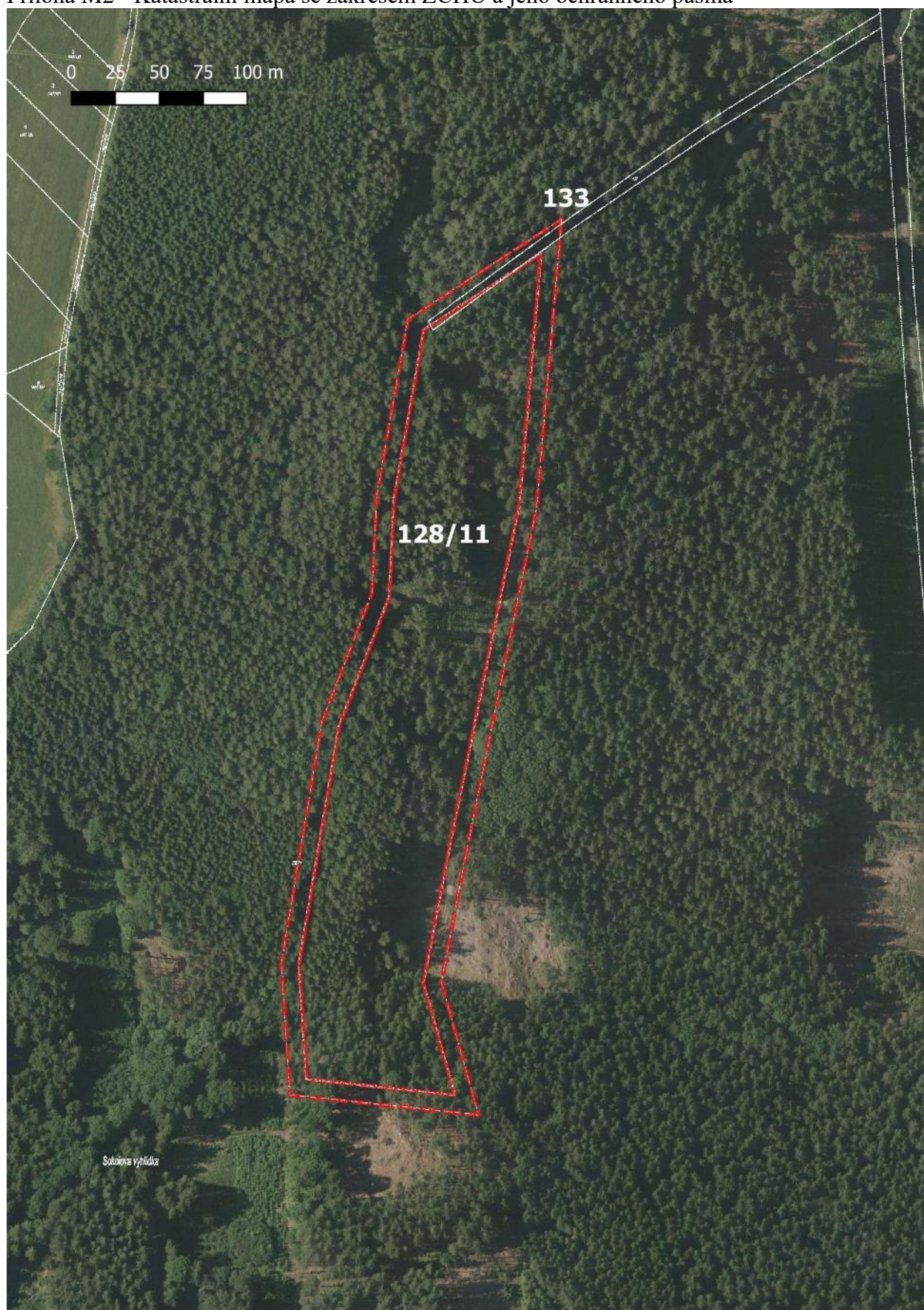
Naléhavost:

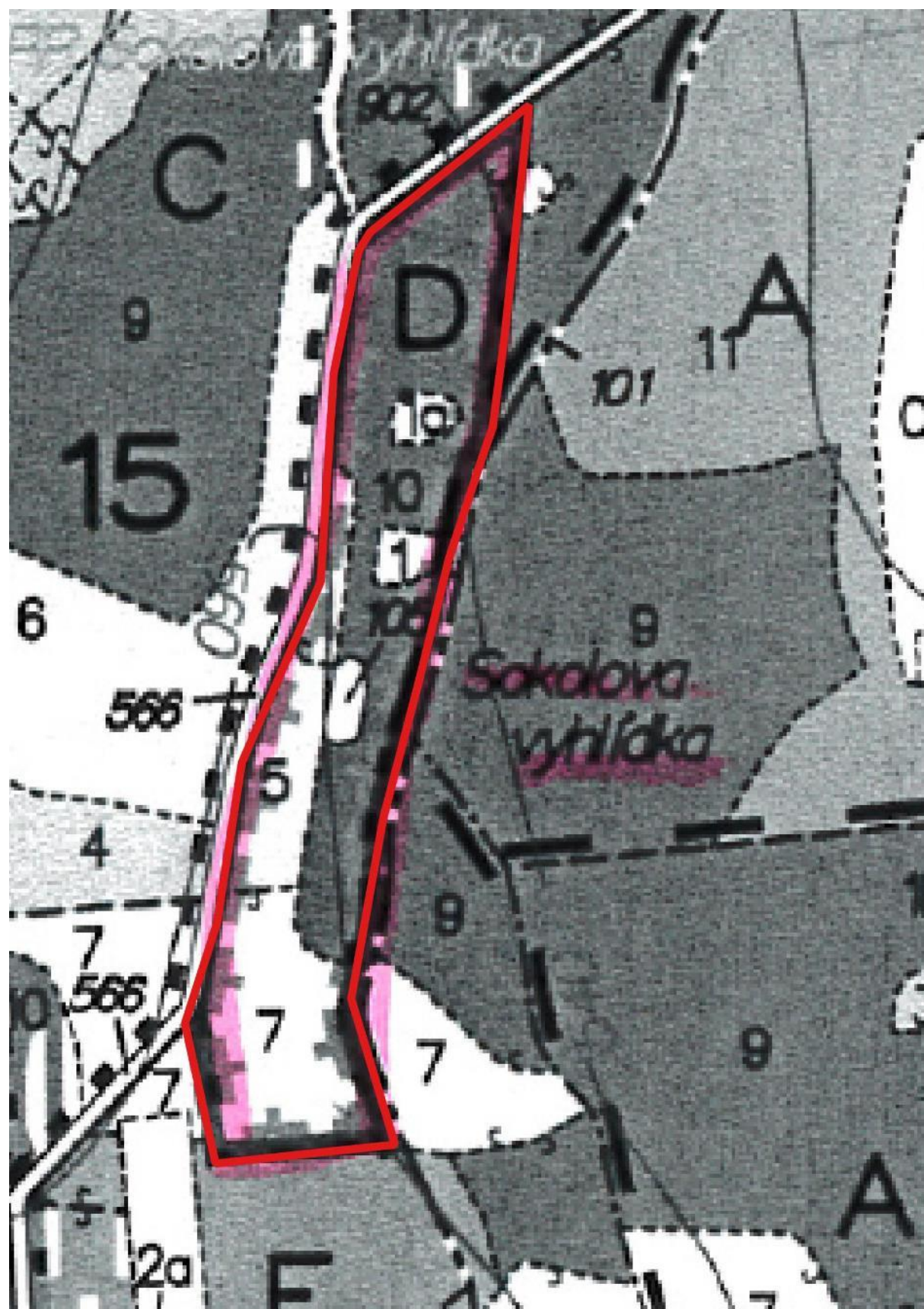
1. *zásah nutný (nelze odložit, je nutný pro zachování předmětu ochrany),*
2. *stupeň - zásah potřebný (jeho neprovedení neohrožuje existenci předmětu ochrany, zhorší však jeho kvalitu),*
3. *stupeň - zásah doporučený (odložitelný, jeho neprovedení v období platnosti plánu péče neohrožuje existenci ani kvalitu předmětu ochrany, jeho provedení však povede k jeho zlepšení).*

Příloha M1 - Orientační mapa s vyznačením území

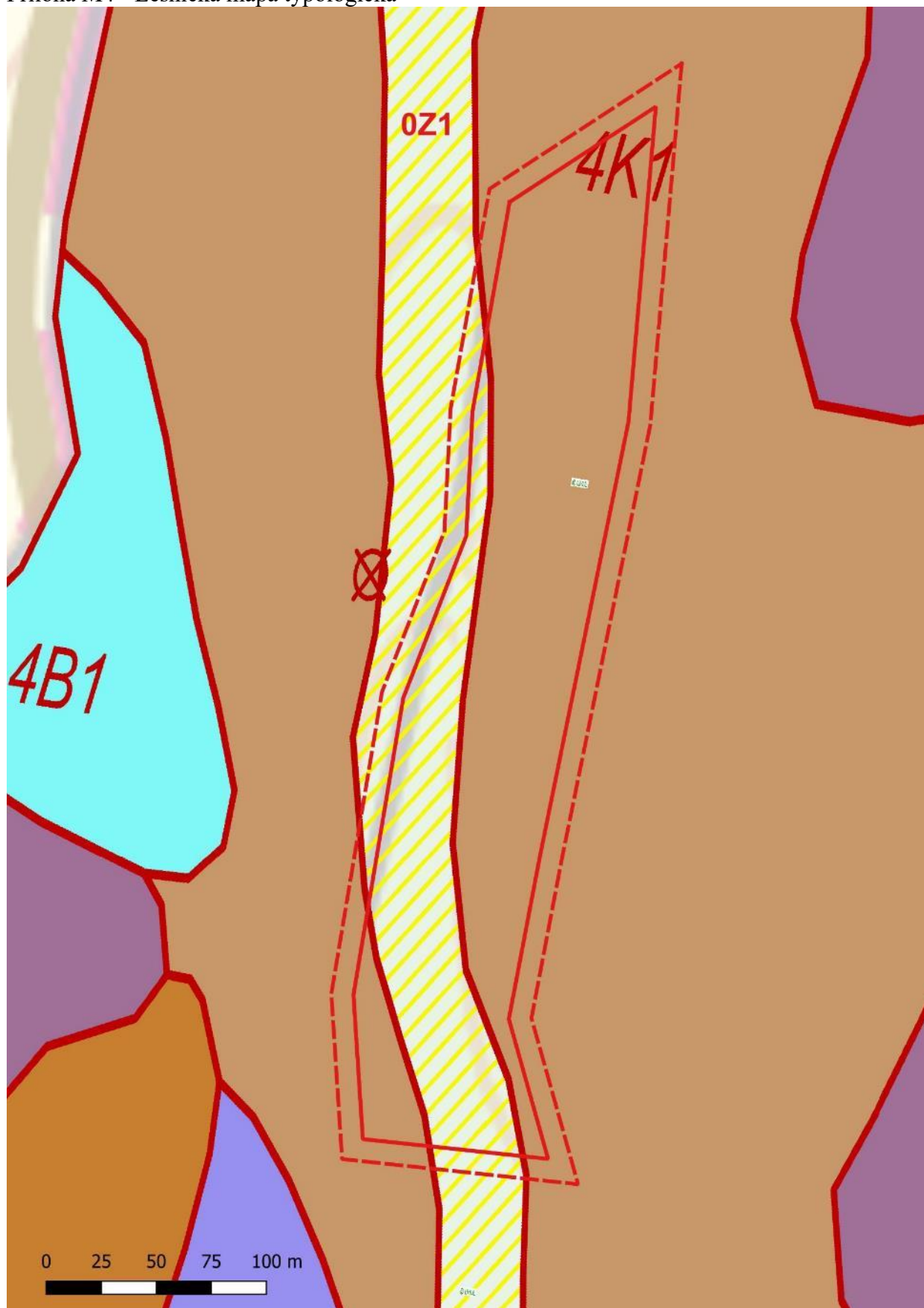


Příloha M2 - Katastrální mapa se zákresem ZCHÚ a jeho ochranného pásma





Příloha M4 - Lesnická mapa typologická



Příloha F1 – Vybraná fotodokumentace

Foto 1: Pohled na severní okraj PP, holina s ponechanými výstavky břízy



Foto 2: SZ roh PP s tabulkou se státním znakem staršího typu. Vrcholová část hřebene a cesta vedoucí souběžně se západní hranicí ZCHÚ



Foto 3: pěšina na hřebeni v severní části PP



Foto 4: charakter západní poloviny lokality v S části



Foto 5: vyhlídka v blízkosti pamětní desky prof. Sokola



Foto 6: dvojice infotabulí s obdobným obsahem a novější tabulka se státním znakem poblíž vyhlídky



Foto 7: jeden ze vzrostlých buků poblíž infotabulí



Foto 8: Okraj mýtiny v JV části PP a svahy výchozu



Foto 9: skalní výchoz pod vyhlídkou



Foto 10: Nejvyšší skalní stěna pod vyhlídkou

